

2022 - 2026

DOLNÉ DUBOVÉ

PROGRAM HOSPODÁRSKEHO ROZVOJA A SOCIÁLNEHO ROZVOJA

E-PRO
OBCE-EPRO.SK



OBSAH

1. ÚVOD	6
1.1. Charakteristika dokumentu	7
1.2. Hodnotenie predchádzajúceho PHRSR	10
1.3. Zapojenie verejnosti	10
2. ANALYTICKÁ ČASŤ	14
2.1. Charakteristika územia.....	15
2.2. História	15
2.3. Poslanie dokumentu.....	16
2.4. Socioekonomická analýza	16
2.4.2. Rozvojový potenciál	17
2.4.3. Demografické ukazovatele	17
2.4.4. Hospodárstvo a ekonomika	22
2.4.5. Finančná situácia	23
2.4.6. Podnikateľské a nepodnikateľské subjekty	25
2.4.7. Občianska vybavenosť	26
2.4.8. Bývanie.....	26
2.4.9. Školstvo	26
2.4.10. Zdravotníctvo a sociálne služby	27
2.4.11. Šport a rekreácia.....	27
2.4.12. Kultúra	28
2.4.13. Cestovný ruch a infraštruktúra pre turistov.....	28
2.4.14. Medzinárodný kontext a partnerstvá	28
2.4.15. Zhrnutie socioeconomickej analýzy	28
2.5. Územno-technická analýza	29
2.5.2. Rozvojové osi.....	29
2.5.3. Dopravná infraštruktúra	30



2.5.4. Technická infraštruktúra.....	34
2.5.5. Limity využitia územia	37
2.5.6. Zhrnutie územno-technickej analýzy	37
2.6. Prírodno-environmentálna analýza.....	38
2.6.2. Ovzdušie	38
2.6.3. Vodné toky a plochy	40
2.6.4. Pôda	41
2.6.5. Hluk	41
2.6.6. Žiarenie	41
2.6.7. Odpadové hospodárstvo	43
2.6.8. Zeleň.....	44
2.6.9. Reliéf.....	44
2.6.10. Geomorfologické členenie.....	46
2.6.11. Geologické podložie	47
2.6.12. Klimatické podmienky.....	47
2.6.13. Rastlinstvo	48
2.6.14. Živočíšstvo	49
2.6.15. Životné prostredie	49
2.6.16. Ochrana prírody a krajiny.....	50
2.6.17. Limity využitia územia a potenciálne rozvojové plochy.....	51
2.6.18. Zhrnutie prírodno-environmentálnej analýzy.....	52
2.7. Zhodnotenie prieskumov verejnej mienky	52
2.8. SWOT analýza.....	52
2.9. Matica vzájomných väzieb SWOT analýzy.....	56
3. STRATEGICKÁ ČASŤ.....	60
3.1. Opis rozvojovej stratégie.....	61
4. PROGRAMOVÁ ČASŤ.....	63



5. REALIZAČNÁ ČASŤ	80
5.1. Inštitucionálne a organizačné zabezpečenie	81
5.2. Monitorovanie a hodnotenie	86
6. FINANČNÁ ČASŤ	90
7. ZÁVER.....	92
7.1. Zhrnutie dosiahnutých výsledkov	93



PRÍHOVOR

Vážení obyvatelia, návštevníci a priaznivci našej obce!

Predkladáme Vám Program hospodárskeho rozvoja a sociálneho rozvoja (PHRSR) Dolné Dubové na roky 2022 – 2026. Tento strategický dokument a územno-plánovacia dokumentácia predstavujú dva najzákladnejšie a najdôležitejšie strategické a plánovacie dokumenty na úrovni každej jednej samosprávy v Slovenskej republike. Ich schválením v obecnom zastupiteľstve sa stávajú záväznými nástrojmi strategického, plánovitého a systémového riadenia rozvoja našej obce.

Predkladaný dokument je základným strednodobým plánovacím dokumentom podpory regionálneho rozvoja a regionálnej politiky na lokálnej úrovni. Priamo nadväzuje na strategické a programové dokumenty na vyššej regionálnej a najvyššej národnej úrovni. Dokument rešpektuje lokálne špecifiká územia a práve z ich analýzy stanovuje rozvojové opatrenia a aktivity, ktorých schválením sa obec zaväzuje k ich plneniu.



ZÁKLADNÉ ÚDAJE

FORMULÁR Č. Ú 7 - TITULNÁ STRANA DOKUMENTU PHRSR

Názov:	Program hospodárskeho rozvoja a sociálneho rozvoja obce Dolné Dubové na roky 2022 - 2026
Územné vymedzenie:	Trnavský kraj / obec Dolné Dubové
Územný plán obce / VÚC schválený:	áno
Dátum schválenia PHRSR:	deň / mesiac / rok
Dátum platnosti:	platný na roky 2022 - 2026
Verzia:	2.0
Publikovaný verejne:	deň / mesiac / rok

DOPLŇUJÚCE INFORMÁCIE

Základné identifikačné údaje	
Názov obce	Dolné Dubové
Kraj	Trnavský
Okres	Trnava
Rozloha katastrálneho územia	1 004 ha
Starosta obce	Ing. Jozef Čapkovič
Kontaktné informácie	
Tel. č.	Obecný úrad: 033 / 559 26 33
	Mobil:
E-mail	starosta@dolnedubove.sk
Webová stránka obce	www.dolnedubove.sk



ÚVOD

Úvodná časť obsahuje základné informácie o programe hospodárskeho rozvoja a sociálneho rozvoja. Je tu možné nájsť informácie zo zákona, štruktúru dokumentu a taktiež hodnotenie predchádzajúceho dokumentu.



1.1 CHARAKTERISTIKA DOKUMENTU

Program hospodárskeho rozvoja a sociálneho rozvoja (PHRSR) je základný strednodobý programový dokument podpory regionálneho rozvoja pre jednotlivé obce/mestá. Je vypracovaný na základe zákona NR SR č. 539/2008 Z.z. o podpore regionálneho rozvoja v znení neskorších predpisov a metodikou a inštitucionálneho rámca tvorby verejných stratégií schválenou uznesením vlády SR č. 197/2017 z 26. apríla 2017 a nadradenými programovými dokumentmi.

FORMULÁR Č. Ú 1 – ZÁMER SPRACOVANIA PHRSR

Zámer spracovania PHRSR	
Názov dokumentu	Program hospodárskeho rozvoja a sociálneho rozvoja obce Dolné Dubové
Forma spracovania	Spracovanie prostredníctvom webovej aplikácie E-PRO
Riadenie procesu spracovania	<ul style="list-style-type: none"> • Ing. Jozef Čapkovič, starosta obce Dolné Dubové • Poradný tím PROROZVOJ • Uskutočnenie prieskumu verejnej mienky, informovanie prostredníctvom web stránky, Dotazník
Obdobie spracovania	október – november 2021
Financovanie spracovania	Financovanie z interných zdrojov - rozpočet obce

Vypracovanie PHRSR je dôležité pre dosiahnutie využitia strategického plánovania na území obce, lepšiu implementáciu rozvojových aktivít a zvyšovanie konkurencieschopnosti a efektivity pri čerpaní z fondov Európskej únie v rámci aktuálnych operačných programov. V prípade tvorby tohto programového dokumentu je dôležitá participácia verejnosti v procese tvorby PHRSR, čím sa zabezpečí spätná väzba a dosiahne sa konsenzu. Participovaním obyvateľov a záujmových skupín sa dosiahne vhodná implementácia rozvojových aktivít, ktoré podporia všeobecnú atraktivitu územia obce. Pri stanovovaní cieľov a rozvojových aktivít je nutné prihliadať na ciele a priority

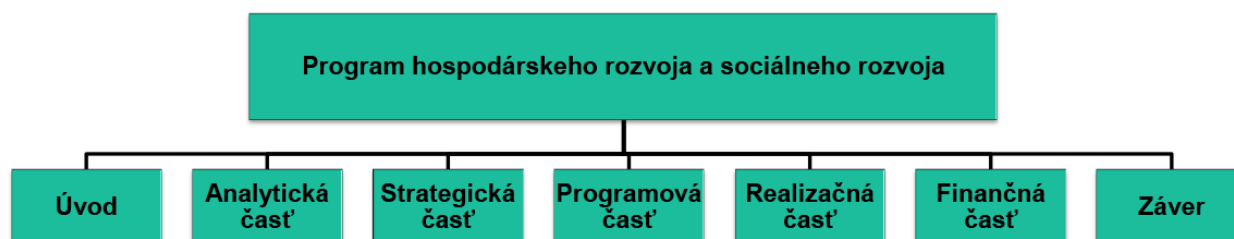


dokumentu Národná stratégia regionálneho rozvoja Slovenskej republiky.

Základné princípy tvorby programu hospodárskeho rozvoja a sociálneho rozvoja:

- Založenie na kvalitných a overených dátach
- Komplexná analýza v troch kľúčových oblastiach (socioekonomická, územno-technická a prírodno-environmentálna)
- Participovanie verejnosti v procese tvorby PHRSR
- Vytvorenie partnerstva hlavných aktérov územia
- Vyjadrenie vízie a cieľov v konkrétnych stratégiách a rozvojových projektoch obce

Základná štruktúra programu hospodárskeho rozvoja a sociálneho rozvoja



Podľa zákona NR SR č. 539/2008 je PHRSR definovaný ako:

(1) Strednodobý rozvojový dokument, ktorý je vypracovaný v súlade s cieľmi a prioritami ustanovenými v Národnej stratégii regionálneho rozvoja a zohľadňuje ciele a priority ustanovené v programe hospodárskeho rozvoja a sociálneho rozvoja vyššieho územného celku, na území ktorého sa obec nachádza, a je vypracovaný podľa záväznej časti územnoplánovacej dokumentácie obce.

(2) Vypracovanie programu hospodárskeho rozvoja a sociálneho rozvoja zabezpečuje obec pri uplatnení partnerstva.

(3) Program hospodárskeho rozvoja a sociálneho rozvoja, vytvorený v rámci partnerstva, pozostáva z:

a) analytickej časti, ktorá obsahuje komplexné hodnotenie a analýzu východiskovej situácie obce, odhad jej budúceho vývoja, možné riziká a ohrozenia vo väzbe na existujúce stratégie



a koncepcie a využívanie vnútorného potenciálu územia, jeho limitov a rozvoja, definovanie podmienok udržateľného rozvoja obce,

b) strategickej časti, ktorá obsahuje stratégiu rozvoja obce pri zohľadnení jej vnútorných špecifik, určuje hlavné smery, priority a ciele rozvoja obce rešpektovaním princípov regionálnej politiky, s cieľom dosiahnutia vyváženého udržateľného rozvoja územia,

c) programovej časti, ktorá obsahuje najmä zoznam opatrení a aktivít potrebných na zabezpečenie realizácie PHRSR,

d) realizačnej časti, ktorá je zameraná na popis postupov inštitucionálneho zabezpečenia formou partnerstva a organizačné zabezpečenie realizácie PHRSR, systém monitorovania a hodnotenia plnenia PHRSR s ustanovením merateľných ukazovateľov, vecný a časový harmonogram realizácie PHRSR formou akčných plánov,

e) finančnej časti, ktorá obsahuje finančné zabezpečenie jednotlivých opatrení a aktivít, inštitucionálnej a organizačnej stránky realizácie PHRSR.

(4) Aktualizácia PHRSR sa vypracúva podľa potreby.

(5) PHRSR a jeho aktualizáciu schvaľuje obecné zastupiteľstvo.

(6) Schválenie PHRSR a príslušnej územnoplánovacej dokumentácie, ak jej spracovanie vyžaduje osobitný predpis, je podmienkou na predloženie žiadosti obce o poskytnutie dotácie zo štátneho rozpočtu a z doplnkových zdrojov podľa § 4, ods. 2

FORMULÁR Č. PP 1 - ZOZNAM ANALYZOVANÝCH KONCEPČNÝCH DOKUMENTOV

Názov dokumentu	Platnosť dokumentu	Úroveň dokumentu	Oblasť dát / téma	Zdroje údajov
Národná stratégia regionálneho rozvoja SR (NSRR)	2020 - 2030	národná	regionálny rozvoj	http://www.mpsr.sk/mvrrfiles/003994a.pdf



1.2 HODNOTENIE PREDCHÁDZAJÚCEHO PHRSR

Aktivity predošlého PHRSR 2015-2020 ktoré sa realizovali:

Číslo	Názov	Rok	Náklady
2.1.2.	Výstavba detského ihriska	2015	

Aktivity predošlého PHRSR 2015-2020 ktoré boli čiastočne realizované:

Číslo	Názov	Rok	Náklady
1.2.1.	Rekonštrukcia a výstavba obecných ciest a chodníkov	2016-2018	300 000 €
3.1.2.	Dobudovanie obecnej kanalizácie	2020	250 000 €

Aktivity predošlého PHRSR 2015-2020 ktoré neboli realizované:

Číslo	Názov	Rok	Náklady
1.1.1.	Rekonštrukcia a prístavba požiarnej zbrojnice	2018-2019	260 000 €
2.1.1.	Výstavba multifunkčného ihriska	2017	40 000 €
2.2.1.	Rekonštrukcia ZŠ s MŠ -zateplenie, oprava strechy, oprava kúrenia a elektroinštalácie	2016-2017	1 200 000 €
2.2.2.	Rekonštrukcia bývalej ZŠ	2018-2019	300 000 €
3.1.1.	Výstavba zberného dvora	2019	550 000 €
3.2.1.	Rekultivácia obecného potoka	2019-2020	podľa projektu

1.3 ZAPOJENIE VEREJNOSTI

FORMULÁR Č. Ú 3 - METÓDY ZAPOJENIA VEREJNOSTI DO PRÍPRAVY PHRSR



Metóda	Informovanie verejnosti	Získavanie názorov verejnosti	Zohľadnenie názorov verejnosti
Internetové stránky - vrátane verejných pripomienok tzv. chatrooms; sociálne siete			
Účasť na miestnych aktivitách a podujatiach	X	X	
Stretnutia		X	
Verejné stretnutia			
Využitie miestnych ľudí na získavanie názorov		X	
Rozhovory a prieskumy	X	X	
Dotazník pre širokú verejnosť	X	X	X
Prieskumy verejnej mienky	X	X	X
Iné aktivity			

FORMULÁR Č. A 3 - PLÁNOVACÍ FORMULÁR PRIESKUMU



Dôležité otázky	Zdôvodnenie	Poznámky
Prečo je potrebné získať informácie prostredníctvom prieskumu?	Je ideálnym nástrojom na získanie verejnej mienky obyvateľov.	Zdôvodnenie, náčrt a spôsob prieskumu, očakávané výsledky.
Čo je jeho cieľom?	Získanie čo najväčšieho počtu názorov všetkých záujmových skupín obyvateľov.	Definovanie záujmov obyvateľov, kľúčové oblasti prieskumu.
Akým spôsobom sa bude realizovať?	On-line prieskum verejnej mienky obyvateľov bol vybraný na základe finančnej nenáročnosti a možnosti oslovenia veľkého počtu respondentov.	Typ prieskumu - náhodný. Druh prieskumu - dotazník.
Aké budú finančné nároky?	Najväčšie odhadované náklady budú použité na zhotovenie materiálov kvalitného on-line prieskumu a jeho vyhodnotenia – táto úloha bude zverená vybranej spoločnosti.	Cena za prieskum je zahrnutá v poplatku za používanie licencie aplikácie E-PRO, bol vykonávaný externou spoločnosťou.
Aké budú časové nároky?	Prieskum sa bude realizovať min. počas obdobia 2 mesiacov, aby mohla byť oslovená čo najväčšia skupina respondentov.	10/2021 - 11/2021
Kto bude zodpovedný za	Hlavný koordinátor	Tím PROROZVOJ.



Dôležité otázky	Zdôvodnenie	Poznámky
realizáciu prieskumu?	prieskumu zodpovedá za jeho správnu realizáciu a analýzu zozbieraných dát.	



ANALYTICKÁ ČASŤ

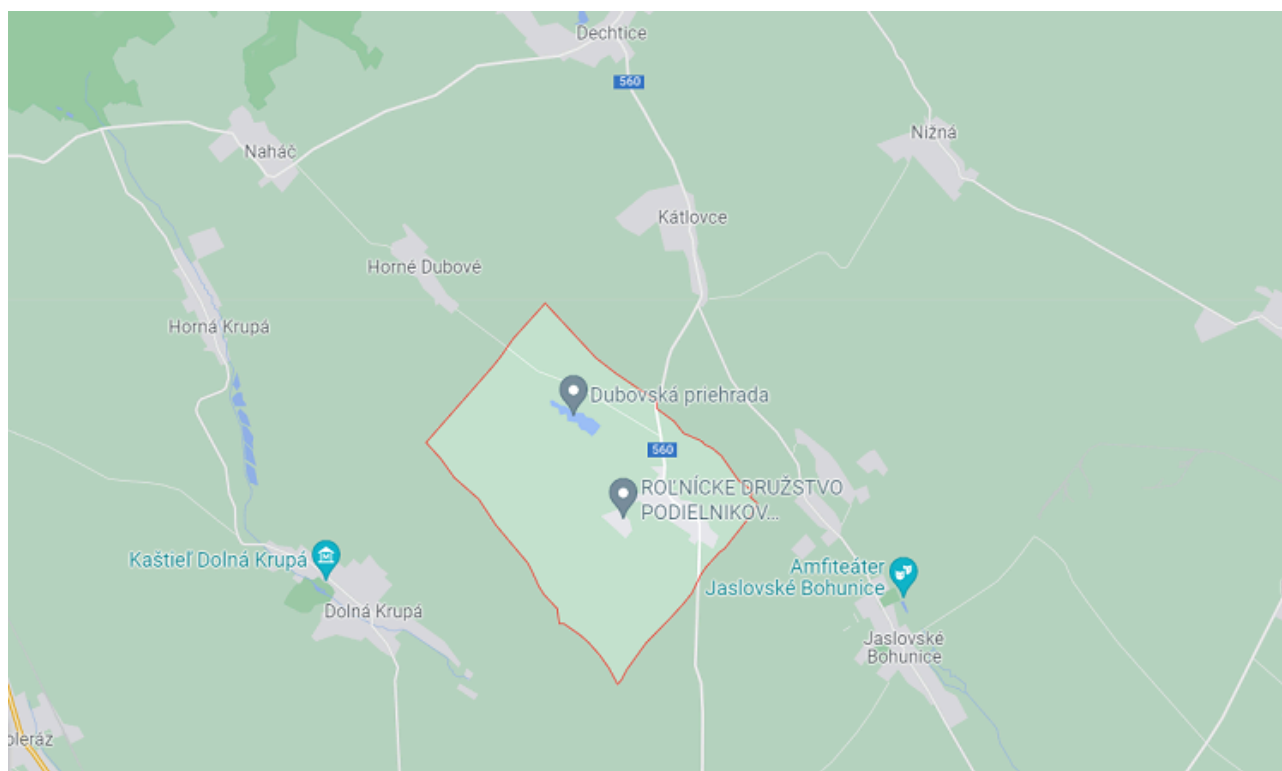
Analytická časť je zameraná na podrobnú analýzu celého riešeného územia. Je rozdelená na 3 hlavné oblasti: socioekonomickú, územno-technickú a prírodno-environmentálnu analýzu. V analytickej časti sa čitateľ dozvie celú charakteristiku územia a po jej prečítaní si bude môcť vytvoriť o území vlastný obraz.



2.1 CHARAKTERISTIKA ÚZEMIA

Obec Dolné Dubové leží na Západnom Slovenska a spadá do Trnavského samosprávneho kraja. Nachádza sa v okrese Trnava. Obec sa nachádza severne od mesta Trnava, ktoré je vzdialené od obce približne 15 km. Výmera katastrálneho územia je 1 004 ha. Rozprestiera sa na Trnavskej pahorkatine v plytkej dolinke Dubovského potoka.

Katastrálne územie obce Dolné Dubové a jeho okolie:



2.2 HISTÓRIA

V roku 1241 vpadli do Uhorska Tatári. Najmä juhozápadné Slovensko bolo vydané napospas niekoľkokomesačnému plieneniu tatárskych vojsk. Po odchode Tatárov biedu zvýšil hladomor, ktorému údajne padlo za obeť toľko ľudí ako Tatárom. Pre úbytok domáceho obyvateľstva panovník a bohatí svetskí a cirkevní hodnostári organizovali pozývanie nových osadníkov, čo sa nepresne nazýva tzv. nemecká kolonizácia. Početnejšie skupiny sa usadili najmä na juhozápadnom Slovensku medzi Bratislavou a Trnavou a na strednom Slovensku. Po tatárskom vpáde sa rozvoj výsadných miest urýchlil, do konca 13. storočia malo už 30 lokalít výsady mesta



(Trnava 1238, Zvolen 1242, a iné). Začiatkom 13. storočia boli územnosprávnymi jednotkami na území Slovenska stolice. Z hľadiska lokality boli dôležité stolice Bratislavská, do ktorej patrilo aj Dolné Dubové, (aj Špačince, Horné Dubové, a iné) a Nitrianska stolica (Chtelnica, Radošovce, Malženice, a iné). Hranicu medzi Bratislavskou a Nitrianskou stolicou tvorila riečka Blava.

Prvá písomná zmienka o obci Dolné Dubové v druhej polovici 13. storočia je spojená s obdobím, v ktorom došlo k mnohým zmenám v oblasti organizácie poľnohospodárskej výroby, kde sa upúšťa od štvorcového tvaru polí, keď sa začali vytvárať dlhé záhonové lány, ktoré boli vhodné pre orbu pluhom (nahradil priečne preorávanie radlom). Stará roztrúsená dedina sa organizuje do nového sídliskového zoskupenia. Začínajú sa stavať pevnejšie domy a k nim hospodárske staveniská, ako sú maštale, šopy, ohrady pre dobytok. Dedina sa zoskupuje do zovretého tvaru okolo cirkevného centra (kostol, fara). Domy sa zoskupujú do radovej zástavby pozdĺž potokov, komunikácií. Tu sa končí praveká éra jednopriestorového domu, vznikajú viacpriestorové domy. Osobitným odvetvím poľnohospodárstva, ktoré sa začalo rozvíjať v 13. storočí, je vinohradníctvo. Toto sa rozšírilo do všetkých oblastí južného Slovenska.

Riešená obec je doložená z roku 1262 ako Dombou, neskôr ako Dolné Dombowa (1773), Dolné Dubové (1920), po maďarsky Alsódombó. Obec patrila hradu Červený Kameň, neskôr mestu Trnava, od 17. storočia trnavskej fare a koncom 18. storočia trnavskej kapitule. V roku 1553 mala 20 port, v roku 1715 vinice a 21 daňovníkov, v roku 1828 mala 76 domov a 546 obyvateľov. Zaoberali sa poľnohospodárstvom a vinohradníctvom. V roku 1905 bolo založené úverové družstvo. Obec si zachovala poľnohospodársky charakter aj po roku 1918. JRD bolo založené v roku 1957. Časť obyvateľov pracovala v priemyselných podnikoch v Trnave a Bratislave.

2.3 POSLANIE DOKUMENTU

Poslaním dokumentu Programu hospodárskeho rozvoja a sociálneho rozvoja obce Dolné Dubové je definovanie rozvojových aktivít, potrebných na ďalší rozvoj územia, s prihliadnutím na záujmy a potreby obyvateľov obce.

2.4 SOCIOEKONOMICKÁ ANALÝZA

Socioekonomická analýza obsahuje 2 hlavné časti. Prvá je zameraná na analýzu rôznych údajov



o obyvateľstve (vývoj, prírastky/úbytky, národnostná, veková štruktúra a mnohé ďalšie). Ďalšie časti sú venované ekonomike, bývaniu, školstvu, zdravotníctvu, kultúre a ďalším oblastiam.

Socioekonomická analýza je zameraná jednak na analýzu demografických údajov (údaje o počte, vývoji a štruktúre obyvateľstva), jednak na zistenie situácie v oblasti bývania, školstva, kultúry a ďalších oblastí.

2.4.1 ROZVOJOVÝ POTENCIÁL

Rozvoj obce veľmi úzko súvisí a je závislý na blízkosti okresného mesta Trnava, ktoré je pre obyvateľov obce zdrojom pracovných príležitostí s dobrými platovými podmienkami v rôznych oblastiach ekonomiky. Na druhej strane môže poskytnúť "mestským" obyvateľom podmienky na kvalitné bývanie (mimo mestského ruchu) v kvalitnejšom životnom prostredí na vidieku, na ich aktívne relaxovanie, alebo prevádzkovanie zaujímavých voľnočasových aktivít v oblasti športu, kultúry a spoločenských podujatí zameraných na skvalitnenie cestovného ruchu.

V obci je v súčasnosti možné prevádzkovať športový rybolov na vodnej nádrži Dubovská priehrada.

2.4.2 DEMOGRAFICKÉ UKAZOVATELE

2.4.2.1 VÝVOJ POČTU OBYVATEĽOV

V obci Dolné Dubové sa za posledných 10 rokov, čiže od roku 2011 do roku 2020 sa zvýšil stav o 83 obyvateľov.

VÝVOJ POČTU OBYVATEĽOV V ROKOCH 2011 AŽ 2020

Rok	Počet obyvateľov
2011	649
2012	652
2013	656



Rok	Počet obyvateľov
2014	670
2015	690
2016	700
2017	719
2018	711
2019	737
2020	732

Zdroj: Štatistický úrad SR, 2023

2.4.2.2 ROZDELENIE OBYVATEĽSTVA PODĽA POHLAVIA

Podľa posledných dostupných údajov mala v obci miernu prevahu mužská populácia, a to v pomere 51,4 % ku 48,6 %.

ROZDELENIE OBYVATEĽSTVA PODĽA POHLAVIA V ROKU 2020

Pohlavie	Počet obyvateľov
Muži	376
Ženy	356

Zdroj: Štatistický úrad SR, 2023

2.4.2.3 PRÍRASTOK/ÚBYTOK OBYVATEĽOV

Prirodzený prírastok/úbytok obyvateľstva predstavuje rozdiel živonarodených a zomrelých za určité obdobie. V rokoch 2011 – 2021 bol každoročne zaznamenávaný prirodzený prírastok obyvateľov, okrem roku 2013. Najvyššiu hodnotu prírastku dosiahol v roku 2018, kedy nastal prirodzený prírastok 9 obyvateľov.

Prírastok/úbytok obyvateľstva sťahovaním predstavuje rozdiel medzi migračným prírastkom a úbytkom. Počas sledovaných rokov mal kolísavý charakter, takže z tohto pohľadu nemožno určiť jednoznačný vývojový trend. Najviac nových prisťahovaných obyvateľov zaznamenala obec



v rokoch 2019 a 2017, naopak, najväčší počet odišiel v rokoch 20018 a 2020.

PRÍRASTOK/ÚBYTOK OBYVATEĽOV V ROKOCH 2011 AŽ 2020

Rok	Prirodzený prírastok alebo úbytok	Prírastok alebo úbytok sťahovaním	Celkový prírastok alebo úbytok
2011	0	-5	-5
2012	3	0	3
2013	-1	5	4
2014	7	7	14
2015	6	14	20
2016	8	2	10
2017	1	18	19
2018	9	-17	-8
2019	0	26	26
2020	3	-8	-5

Zdroj: Štatistický úrad SR, 2023

2.4.2.4 VEKOVÁ ŠTRUKTÚRA OBYVATEĽOV

Veková štruktúra obyvateľstva v obci rozdelená do troch kategórií:

- *Predproduktívna*: 0-14 rokov, ktorá je zastúpená v počte 126 obyvateľov.
- *Produktívna*: 15-64 rokov, ktorá tvorí najpočetnejšiu skupinu, spolu 489 obyvateľov.
- *Poproduktívna*: 64 a viac - predstavuje 117 obyvateľov.

VEKOVÁ ŠTRUKTÚRA OBYVATEĽOV V ROKU 2020

Pohlavie	Predproduktívna zložka	Produktívna zložka	Poproduktívna zložka
Muži	66	257	53



Pohlavie	Predproduktívna zložka	Produktívna zložka	Poproduktívna zložka
Ženy	60	232	64

Zdroj: Štatistický úrad SR, 2023

2.4.2.5 NÁRODNOSTNÁ ŠTRUKTÚRA OBYVATEĽSTVA

Najvyšší podiel obyvateľstva je zastúpený slovenskou národnosťou (98,8 %). Okrem toho majú v obci zastúpenie aj obyvatelia českej národnosti.

2.4.2.6 NÁBOŽENSKÁ ŠTRUKTÚRA OBYVATEĽSTVA

Z hľadiska vierovyznania sa obyvatelia obce hlásia k 3 náboženstvám, z ktorých dominantné postavenie má rímskokatolícke s podielom 94,3 % obyvateľov. K ostatným 2 náboženstvám sa prihlásili 2 obyvatelia.

NÁBOŽENSKÁ ŠTRUKTÚRA OBYVATEĽSTVA V ROKU 2011

Náboženské vyznanie	Počet obyvateľov
Rímskokatolícka cirkev	608
Evanjelická cirkev augsburského vyznania	1
Cirkev bratská	1
Nezistené vierovyznanie	30
Obyvateľstvo bez vyznania	5

Zdroj: Štatistický úrad SR, 2023

2.4.2.7 VZDELANOSTNÁ ŠTRUKTÚRA OBYVATEĽSTVA

Najpočetnejšia skupina obyvateľov spadá do kategórie bez maturity s podielom 33,6 % a za nimi sú s podielom 28,4 % s maturitou. Vysokoškolsky vzdelaných osôb s ukončeným magisterským, inžinierskym alebo doktorandským vzdelaním je 9,8 %. Časť obyvateľov uviedla, že má ukončené len základné vzdelanie (13,1 %).



VZDELANOSTNÁ ŠTRUKTÚRA OBYVATEĽSTVA V ROKU 2011

Najvyššie dosiahnuté vzdelanie	Počet obyvateľov
Základné vzdelanie	85
Učňovské vzdelanie (bez maturity)	147
Stredné odborné vzdelanie (bez maturity)	70
Úplné stredné učňovské vzdelanie (s maturitou)	30
Úplné stredné odborné vzdelanie (s maturitou)	131
Úplné stredné všeobecné vzdelanie (s maturitou)	22
Vyššie odborné vzdelanie	9
Vysokoškolské prvostupňové (bakalárske) vzdelanie	11
Vysokoškolské druhostupňové (inžinierske, magisterské) vzdelanie	51
Vysokoškolské tretostupňové (doktorandské) vzdelanie	1
Bez vzdelania	86
Nezistené vzdelanie	2

Zdroj: Štatistický úrad SR, 2023

2.4.2.8 EKONOMICKÁ ŠTRUKTÚRA OBYVATEĽSTVA

V obci žije 52,9 % ekonomicky aktívnych osôb, pričom 20,6 % tvoria dôchodcovia – obyvatelia v poproduktívnom veku.

EKONOMICKÁ ŠTRUKTÚRA OBYVATEĽSTVA V ROKU 2011

Ekonomická aktivita	Počet obyvateľov
Pracujúci (okrem dôchodcov)	308
Pracujúci dôchodcovia	8
Osoby na materskej dovolenke	2
Osoby na rodičovskej dovolenke	23



Ekonomická aktivita	Počet obyvateľov
Nezamestnaní	23
Študenti stredných škôl	28
Študenti vysokých škôl	22
Osoby v domácnosti	3
Dôchodcovia	133
Deti do 16 rokov	92
Iné	3

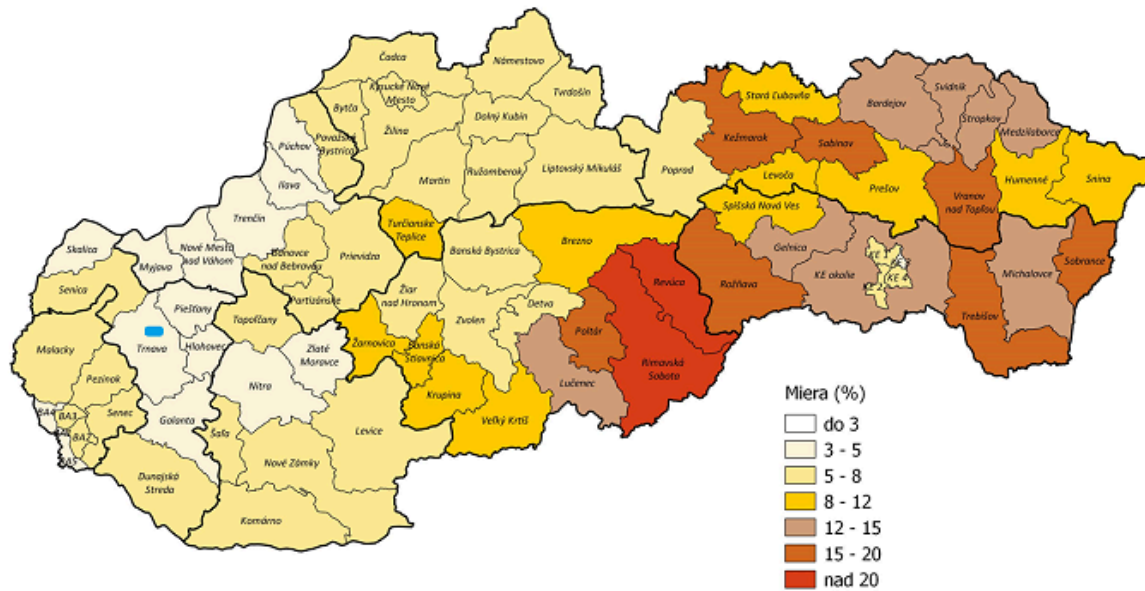
Zdroj: Štatistický úrad SR, 2023

2.4.3 HOSPODÁRSTVO A EKONOMIKA

V obci nepôsobí žiadny väčší zamestnávateľ, obyvatelia musia dochádzať za prácou do okolia, prevažne do okresného priemyselného mesta Trnava. V okrese Trnava, kde patrí aj obec Dolné Dubové, je evidovaná miera nezamestnanosti od 3 do 5 %. Táto hodnota patrí medzi najnižšie v rámci celej SR.



Miera evidovanej nezamestnanosti v okresoch SR k 30.04.2021



Ústredie práce, sociálnych vecí a rodiny Bratislava.
Miera evidovanej nezamestnanosti je vypočítaná na základe výberových zisťovaní ŠÚ SR a priemerného počtu evidovaných uchádzačov a zamestnaníc. Algoritmus výpočtu stanovilo MPSVR SR.

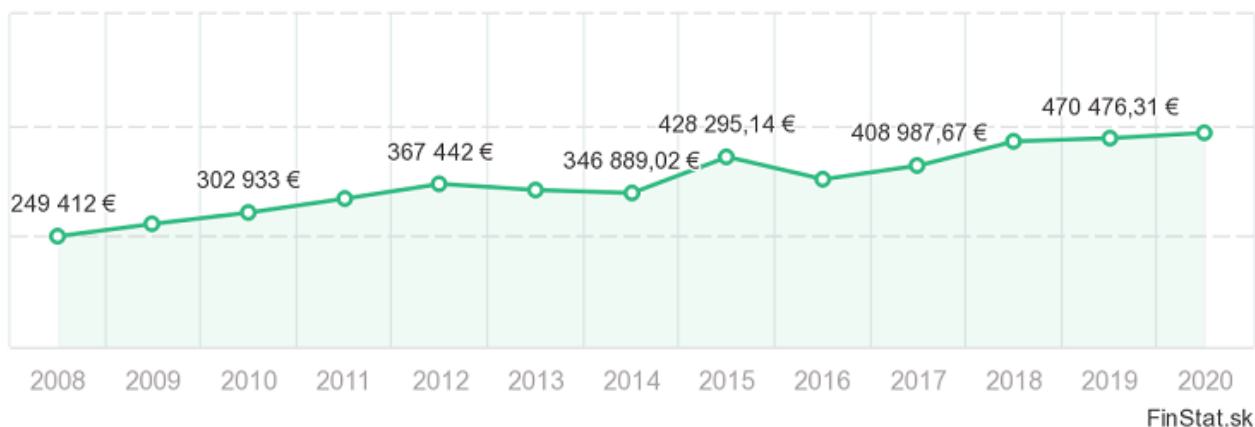
2.4.4 FINANČNÁ SITUÁCIA

Obec v roku 2020 hospodárila s kladným hospodárskym výsledkom vo výške 90 639 €. Pričom celkové náklady dosiahli 482 607 € a celkové výnosy boli 573 252 €.

Celkové náklady a celkové výnosy za posledné roky boli :

Náklady

Obec Dolné Dubové

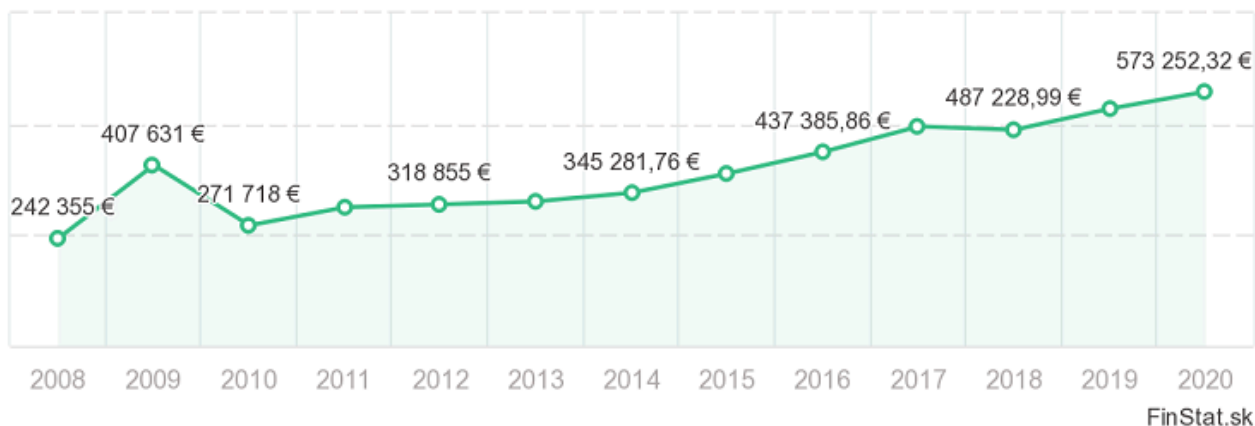


FinStat.sk



Výnosy

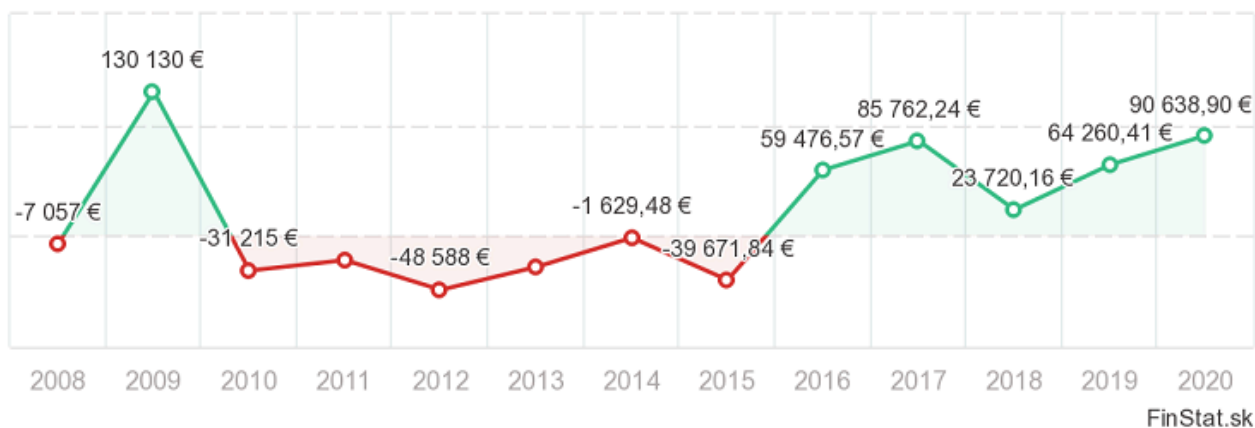
Obec Dolné Dubové



Od roku 2016 dosahovala obec každoročne kladné hospodárske výsledky :

Výsledok hospodárenia

Obec Dolné Dubové





2.4.5 PODNIKATEĽSKÉ A NEPODNIKATEĽSKÉ SUBJEKTY

V obci neprevádzkuje svoju činnosť žiadny väčší podnikateľský subjekt, ktorý by ponúkal pracovné príležitosti.

Podľa Obchodného registra SR tu pôsobí spolu 16 podnikateľských subjektov, sú to napr. :

- Roľnícke družstvo podielnikov Dolné Dubové - poľné práce mechanizačnými prostriedkami, zväračské práce, veľkoobchod s produktami rastlinnej a živočíšnej výroby, ...
- MEDOS, s.r.o. - spracovanie medu, ...
- Vlkostav, s.r.o. - murárske a iné stavebné práce, ...
- SALOR s.r.o. - inžinierska činnosť, projektovanie a konštruovanie elektrických zariadení, ...
- BE-ČI s.r.o. - realizácia stavieb, ...

FORMULÁR Č. A 5 - EVIDENCIA MIMOVLÁDNYCH ORGANIZÁCIÍ

Názov:
TJ Družstevník Dolné Dubové
Občianske združenie Samko
Združenie Dolnodubovčan
Poľovnícke združenie Jastrab



2.4.6 OBČIANSKA VYBAVENOSŤ

Občianska vybavenosť (OV) predstavuje široký komplex zariadení a účelovo upravených plôch, ktorých cieľom je uspokojovanie najrozmanitejších potrieb obyvateľov všetkých vekových kategórií.

V rámci občianskej vybavenosti sa v tu nachádza Obecný úrad, Kultúrny dom, Základná škola s materskou školou, futbalové ihrisko, detské ihrisko, knižnica, maloobchodná predajňa potravín, Dom smútku a cintorín.

2.4.7 BÝVANIE

V obci je 300 súpisných čísel, z toho je 284 rodinných domov. Rodinné domy sú v obci situované prevažne pozdĺž hlavnej dopravnej osi, ktorú tvorí štátna cesta č. II/560. Nová zástavba bola realizovaná vo vyčlenených zónach mimo tejto komunikácie.

Ďalší bytový fond tvorí 6 bytových domov, z ktorých tri, ktoré sú 9-bytové, vlastní obec. Okrem bytových stavieb sú v obci ešte tieto budovy:

- Obecný úrad,
- Obchod,
- budova TJ,
- Základná škola s materskou školou,
- fara,
- kostol,
- Dom smútku,
- JRD,
- Sušička,
- Stará škola,
- Penzión.

2.4.8 ŠKOLSTVO

Obec prevádzkuje Základnú školu s materskou školou Dolné Dubové. Základná škola poskytuje



deťom primárne vzdelávanie, čiže 1. stupeň, v dvoch triedach so spojenými ročníkmi. V školskom roku 2020/2021 sú v jednej triede spolu 1. a 2.ročník a v druhej triede 3. a 4.ročník. V budove školy je zriadené aj oddelenie ŠKD. Materská škola zabezpečuje predprimárne vzdelávanie v školskom roku 2020/2021 v dvoch triedach. Prvú triedu navštevujú deti vo veku 2-4 rokov, druhú triedu navštevujú deti 4-6 ročné.

V posledných rokoch prešla súčasná budova ZŠ s MŠ viacerými rekonštrukciami. Posledné rekonštrukcie sa venovali komplexnej úprave strechy a výmalbe priestorov ZŠ aj MŠ. Budova dostala novú fasádu, vybudovali sa parkovacie miesta pred školou, zrekonštruoval sa školský dvor. Podarilo sa postupne zrekonštruovať okná na celej budove školy, vo viacerých fázach bol rozdelený priestor materskej školy - pri úprave jednotriednej MŠ na dvojtriednu. Postupne sa v škole mení opotrebovaný nábytok za nový, dopĺňajú IKT aj didaktické pomôcky - vytvára sa tak príjemné prostredie pre deti a žiakov.

2.4.9 ZDRAVOTNÍCTVO A SOCIÁLNE SLUŽBY

V obci nie prevádzkované zdravotné stredisko. Obyvatelia využívajú zdravotnícke ambulancie a Fakultnú nemocnicu v okresnom meste Trnava vzdialenom 15 km od obce. Taktiež môžu využívať obvodné zdravotné strediská v okolitých obciach - Dechtice, Špačince, alebo Jaslovské Bohunice.

Obec nemá vybudovanú infraštruktúru pre poskytovanie sociálnych služieb, ale poskytuje poradenské služby obyvateľom, ktorí sú odkázaný na príjem sociálnych služieb. Doporučuje obyvateľom príjem tejto služby rodinným príslušníkom v jeho bežnom domácom prostredí. Ak to nie je možné blízkym príbuzným, tak potom je nápomocná pri dohode s organizáciou, ktorá je oprávneným poskytovateľom (n.o.) sociálnych služieb terénnym spôsobom.

2.4.10 ŠPORT A REKREÁCIA

V obci je vybudované trávnaté futbalové ihrisko. Športovci tu majú k dispozícii šatne a sociálne priestory.

V roku 2015 bolo pribudlo detské exteriérové ihrisko. Obec v súčasnosti vyčleňuje vhodný pozemok kde plánuje vybudovať multifunkčné ihrisko, kde bude možné obyvateľmi rôznych vekových kategórií realizovať rôzne športy.



2.4.11 KULTÚRA

Kultúrne a spoločenské udalosti v obci sa konajú v obecnom Kultúrnom dome. Kultúrna sála má kapacitu 200 miest na sedenie. Využíva sa na organizovanie kultúrno-spoločenských podujatí, ktoré sú prevažne zamerané na prezentáciu miestnych tradícií a zvykov, ale aj pre školské a divadelné vystúpenia, príležitostné oslavy, koncerty a diskotéky pre mládež.

Súčasťou kultúrnej infraštruktúry je obecná knižnica. Obyvatelia tu majú k dispozícii aj verejný internet.

V obci sa pravidelne každoročne usporiadávajú tieto aktivity - Ples ZŠ s MŠ, detský karneval, Fašiangi, knižná beseda, stávanie mája, Deň matiek, rybárske preteky, skladanie mája, MDD, varenie guláša (súťaž), memoriál Jožka Hrčku, hodové zápasy a zábava, uvítanie detí do života, Jubilanti, posedenie s dôchodcami, Strašiškola, Mikuláš, vianočný bazár a iné zaujímavé podujatia.

2.4.12 CESTOVNÝ RUCH A INFRAŠTRUKTÚRA PRE TURISTOV

V obci nie sú vybudované ubytovacie ani stravovacie kapacity pre cestovný ruch. Nachádza sa tu Dubovská priehrada, ktorá slúži na športový rybolov.

2.4.13 MEDZINÁRODNÝ KONTEXT A PARTNERSTVÁ

Obec sa aktívne zapája a je členom združení:

- Združenia miest a obcí Slovenska (ZMOS),
- Združenia miest a obcí - región Jaslovské Bohunice,
- Občianskeho združenia Naše Jadro.

2.4.14 ZHRNUTIE SOCIOEKONOMICKEJ ANALÝZY

V obci Dolné Dubové sa za posledných 10 rokov, čiže od roku 2011 do roku 2020 sa zvýšil stav o 83 obyvateľov. V rokoch 2011 – 2021 bol každoročne zaznamenaný prirodzený prírastok obyvateľov, okrem roku 2013. Najvyššiu hodnotu prírastku dosiahol v roku 2018, kedy nastal prirodzený prírastok 9 obyvateľov. Počas sledovaných rokov mal prírastok/úbytok obyvateľstva sťahovaním kolísavý charakter, takže z tohto pohľadu nemožno určiť jednoznačný vývojový trend.



Najviac nových prisťahovaných obyvateľov zaznamenala obec v rokoch 2019 a 2017, naopak, najväčší počet odišiel v rokoch 20018 a 2020. Veková štruktúra pre ďalší rozvoj obce do budúcnosti je priaznivá, pretože podiel obyvateľov v predproduktívnom veku ku poproduktívnemu veku je 1,08.

Obec v roku 2020 hospodárila s kladným hospodárskym výsledkom vo výške 90 639 €. Pričom celkové náklady dosiahli 482 607 € a celkové výnosy boli 573 252 €.

V rámci občianskej vybavenosti sa v tu nachádza Obecný úrad, Kultúrny dom, Základná škola s materskou školou, futbalové ihrisko, detské ihrisko, knižnica, maloobchodná predajňa potravín, Dom smútku a cintorín. Základná škola poskytuje deťom primárne vzdelávanie v dvoch triedach so spojenými ročníkmi. Materská škola zabezpečuje predprimárne vzdelávanie taktiež v dvoch triedach. Obec nemá zdravotnícke zariadenie, kde by bola obyvateľom poskytovaná základná zdravotná starostlivosť ani vybudovanú infraštruktúru pre poskytovanie sociálnych služieb, ale poskytuje poradenské služby obyvateľom, ktorí sú odkázaný na príjem sociálnych služieb.

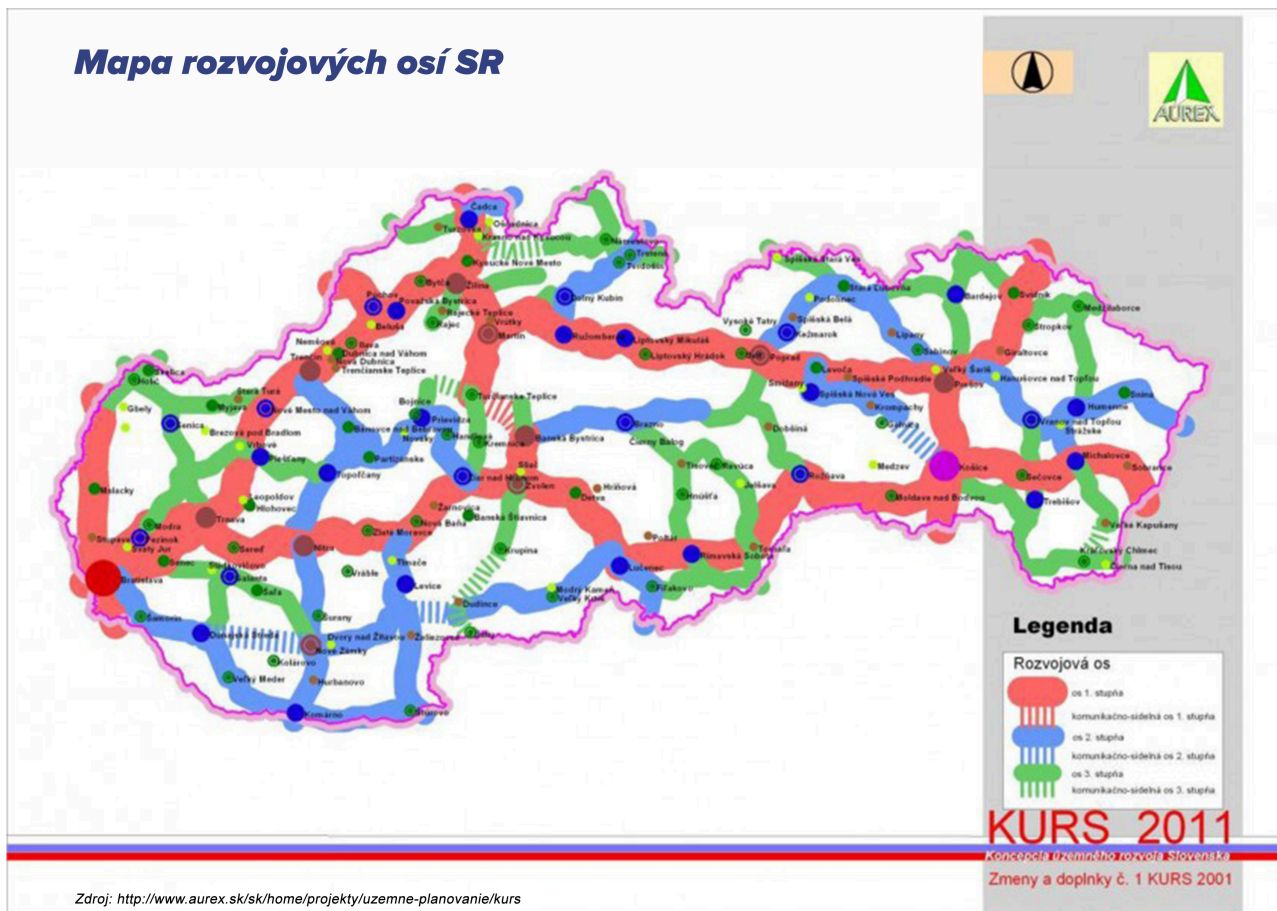
Spoločenská sála v Kultúrnom dome má kapacitu 200 miest na sedenie. Využíva sa na organizovanie kultúrno-spoločenských podujatí, ktoré sú prevažne zamerané na prezentáciu miestnych tradícií a zvykov, ale aj pre školské a divadelné vystúpenia, príležitostné oslavy, koncerty a diskotéky pre mládež.

2.5 ÚZEMNO-TECHNICKÁ ANALÝZA

Územno-technická analýza je zameraná predovšetkým na zistenie kvality dopravnej a technickej vybavenosti územia. Okrem toho sa tu nachádzajú informácie o rozvojových osiach a limitoch využitia územia.

2.5.1 ROZVOJOVÉ OSI

Rozvojová os je pomyselná línia, ktorá určuje smerovanie rozvoja územia. Táto os je definovaná v strategickom dokumente Koncepcia územného rozvoja Slovenska (KURS 2001, s aktualizáciou z roku 2011).



Rozvojové osi tvoria priestor pre vyváženú hierarchizovanú sídelnú štruktúru územia. Podporujú väzby medzi obcami a poskytujú priestor pre vyvážený sídelný rozvoj. Tieto osi sú dôležitým aspektom trvalej udržateľnosti.

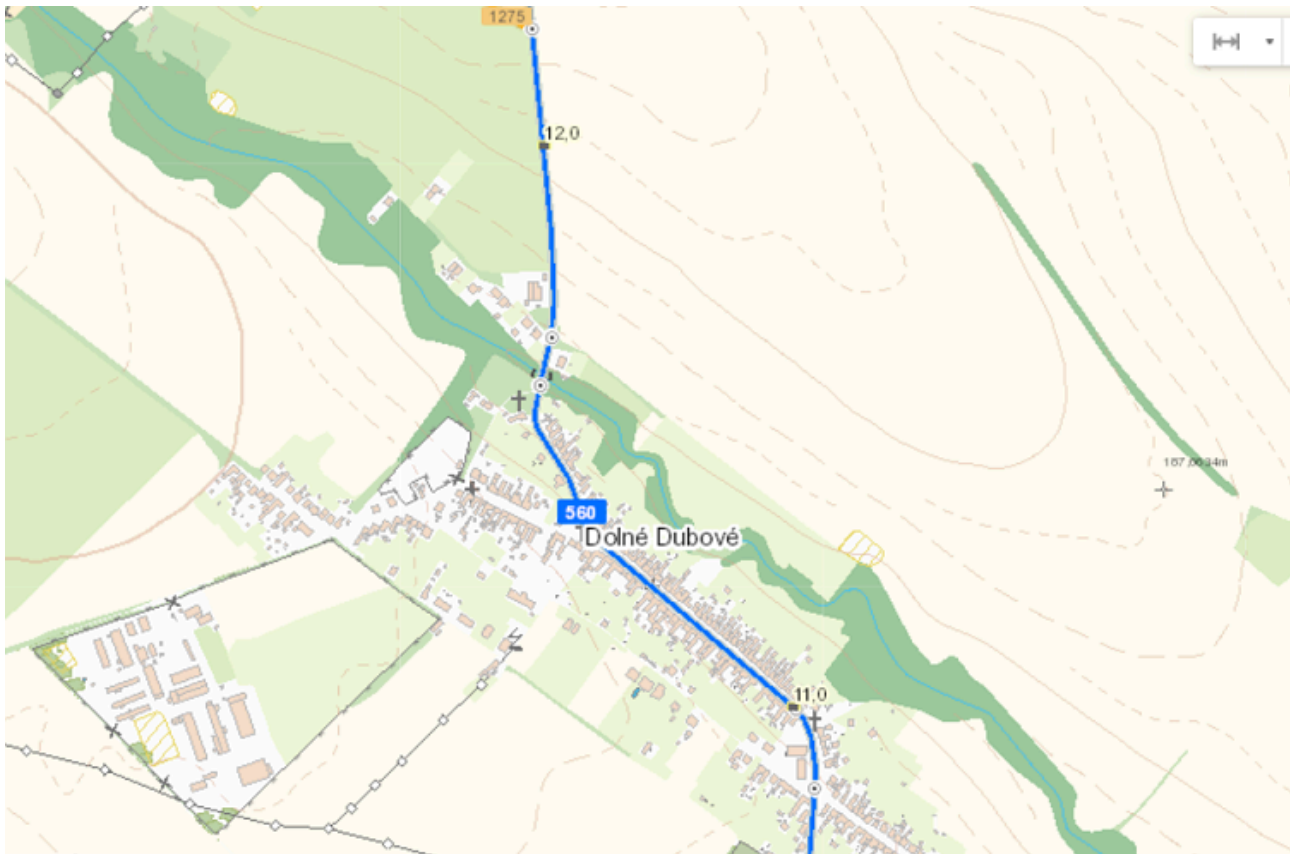
2.5.2 DOPRAVNÁ INFRAŠTRUKTÚRA

Dopravná infraštruktúra je tvorená sústavou komunikácií a zariadení, ktoré slúžia na plnenie jednej zo základných ľudských potrieb - dopravy a prepravy.

2.5.2.1 CESTNÁ DOPRAVA

Dopravnú os obce tvorí cesta 2. triedy č. II/560, ktorá vedie cez Trnavu-Špačince-Dolné Dubové-Kátlovce-Dechtice.

Na túto štátnu cestu sa pripájajú všetky miestne komunikácie. Niektoré úseky týchto ciest sú už v nevyhovujúcom technickom stave, obec plánuje v najbližšom období ich postupnú rekonštrukciu.



2.5.2.2 HROMADNÁ DOPRAVA

Autobusovú hromadnú prepravu zabezpečuje spoločnosť Arriva Trnava, a.s. V obci sú 4 autobusové zastávky - pošta, obec, rázč. Horné Dubové, sušička. Všetky sú nové a prestrešené. Frekvencia spojov je dostatočná.

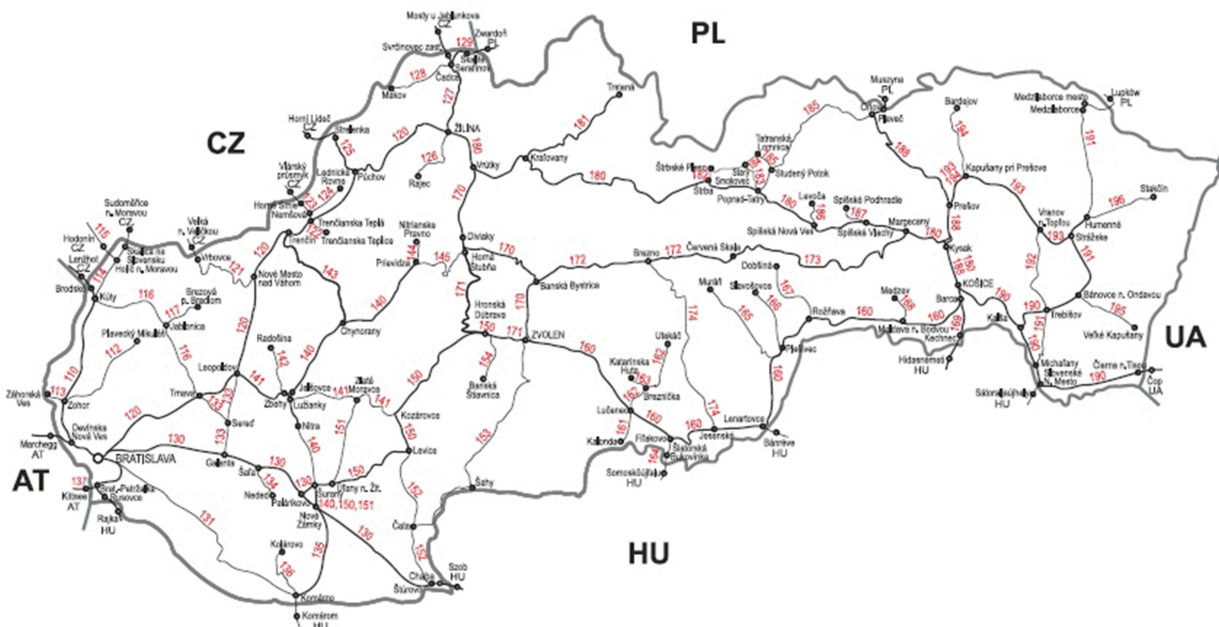


2.5.2.3 ŽELEZNIČNÁ DOPRAVA

Obcou neprechádza žiadna železničná trať. Najbližšia železničná stanica je v meste Trnava vo vzdialenosti 15 km.



Mapa železničnej siete SR



Zdroj: http://www.zsr.sk/slovensky/cestovny-poriadok-2014-2015.html?page_id=3404

2.5.2.4 LODNÁ DOPRAVA

Obcou netečie žiadna rieka, ktorá by umožňovala lodnú dopravu.

2.5.2.5 LETECKÁ DOPRAVA

Najbližšie je medzinárodné letisko M.R.Štefánika v Bratislave vzdialené 61 km od obce.

2.5.2.6 STATICKÁ DOPRAVA

Odstavné plochy sú v obci len veľmi obmedzené, parkoviská sú prevažne len pri objektoch občianskej vybavenosti. Najväčšia odstavná plocha v obci je pri futbalovom ihrisku.

2.5.2.7 PEŠIA DOPRAVA

V rokoch 2016 až 2019 obec vybudovala chodníky po jednej strane na najkritickejších úsekoch popri štátnej ceste č. II/560, hlavne v okolí zastávok autobusovej dopravy. Ďalšie úseky plánuje obec postupne dobudovať v nasledujúcich rokoch.



2.5.2.8 CYKLISTICKÁ DOPRAVA

V obci nie je vybudovaný cyklistický chodník, ktorým by sa mohli obyvatelia bezpečne presúvať v rámci obce.

2.5.3 TECHNICKÁ INFRAŠTRUKTÚRA

Technická infraštruktúra je tvorená sústavou inžinierskych sietí, ktoré zabezpečujú obsluhu územia. Túto obsluhu zabezpečujú energetické, informačné alebo ďalšie špecifické systémy, ktorých súčasťou sú v základnom usporiadaní zdroje, rozvody, odberné miesta alebo súčasti zariadení, spotrebiče a ďalšie špecifické zariadenia, ktorými sa väčšinou menia parametre dodávaných médií alebo signálov.

Jednotlivé prvky technickej infraštruktúry výrazne zasahujú do života obyvateľov tým, že ovplyvňujú životné prostredie a vytvárajú limity v podobe ochranných, bezpečnostných a hygienických pásiem. Na druhej strane ale taktiež vytvárajú podmienky pre fungovanie všetkých ostatných systémov v spoločnosti.

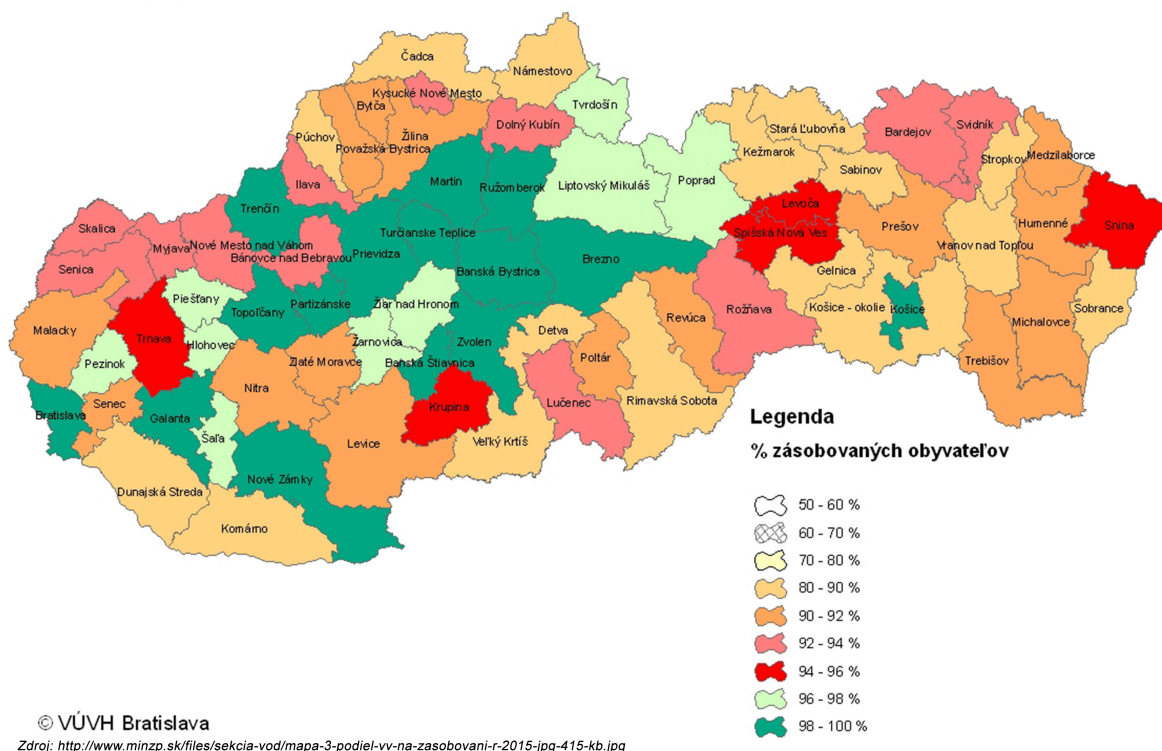
2.5.3.1 ZÁSBOVANIE VODOU

Obec je kompletne pokrytá vodovodnou sieťou, obyvatelia sú zásobovaní kvalitnou pitnou vodou z vodovodu. Verejný vodovod v Dolnom Dubovom je napájaný z vodného zdroja na Dobrej Vode, ktorý prevádzkuje spoločnosť TAVOS, a.s.



Podiel obyvateľov zásobovaných vodou z verejných vodovodov v roku 2015

Mapka č. 3



2.5.3.2 ZÁSOBOVANIE ELEKTRICKOU ENERGIU

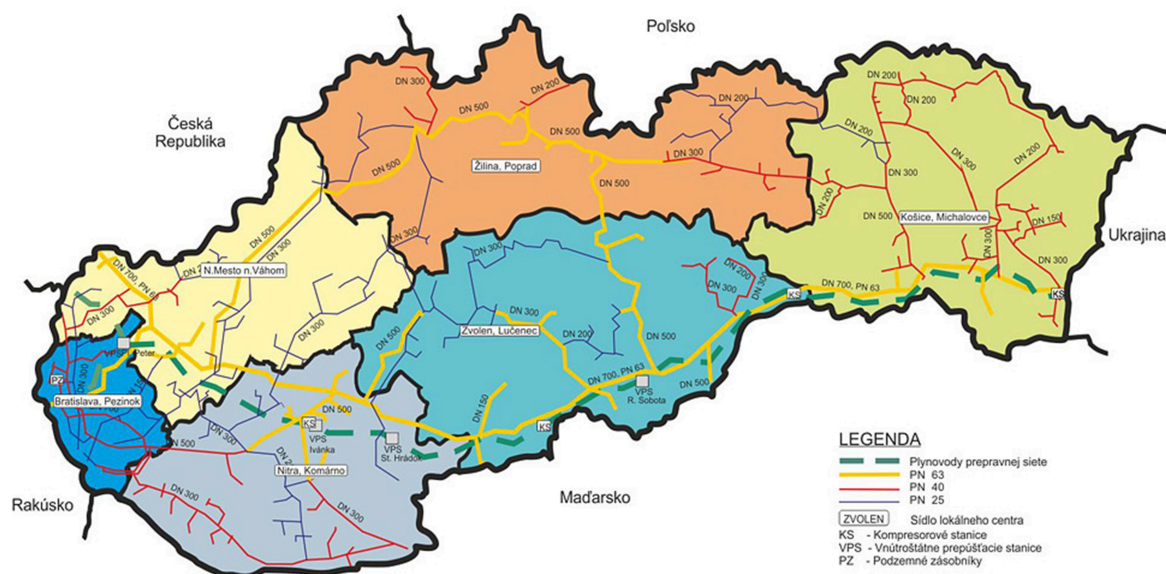
Obec je kompletne a dostatočne kapacitne pokrytá elektrickou rozvodnou sieťou.

2.5.3.3 ZÁSOBOVANIE PLYNOM

Obec je kompletne plynofikovaná. Prevádzkovateľom plynovodu je Slovenský plynárenský priemysel, a.s.



Mapa plynovodnej siete SR



Zdroj: http://www.spp-distribucia.sk/sk_distribucna-siet/sk_mapa-distribucnej-siete

2.5.3.4 ZÁSOBOVANIE TEPLOM

Pre zásobovanie teplom sú prevažne využívané plynové kotly, ale niektoré domácnosti majú aj kotol na tuhé palivo, ako lacnejšiu alternatívu. Ohrev teplej úžitkovej vody je realizovaný zásobníkom k plynovému kotlu, alebo elektrickým bojlerom.

2.5.3.5 ODVÁDZANIE A LIKVIDÁCIA ODPADOVÝCH VÔD

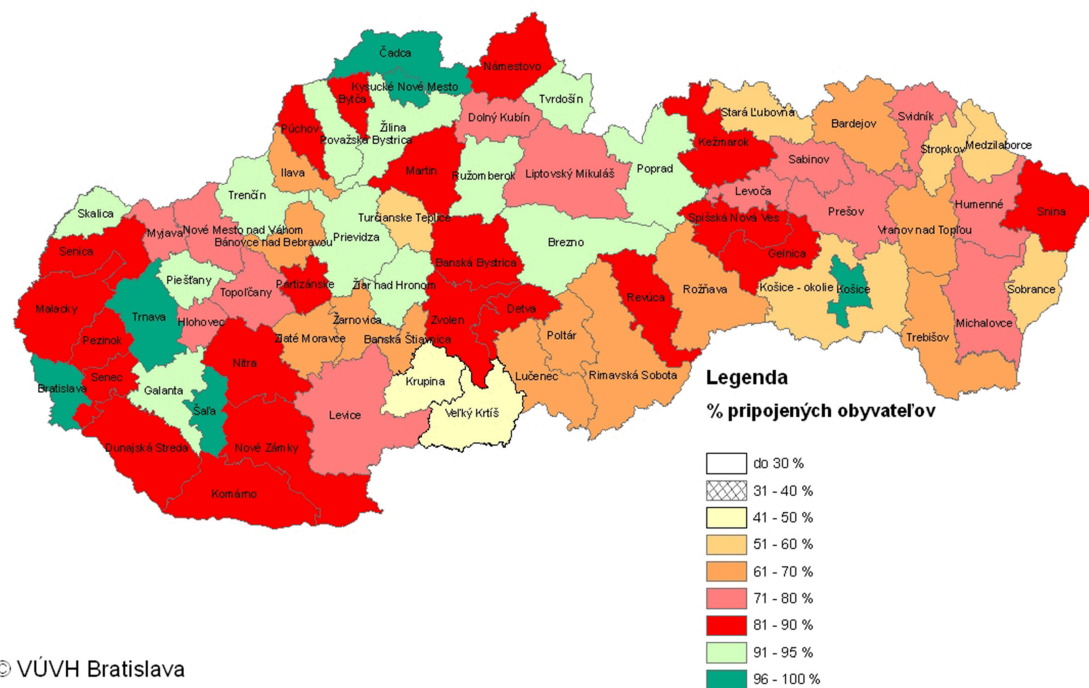
V obci je čiastočne vybudovaná kanalizácia. V roku 2020 boli dobudované dva úseky kanalizácie v celkovej dĺžke 450 m a ďalších cca 2 000 m je ešte potrebné dokončiť, čo obec plánuje v nasledujúcom období.



Odvádzanie a likvidácia odpadových vôd

Mapka č. 7

Podiel obyvateľov bývajúcich v domoch pripojených na verejnú kanalizáciu v roku 2015 pri plnom zabezpečení požiadaviek EÚ



2.5.3.6 TELEKOMUNIKÁCIE

Obec je pokrytá pevnou telekomunikačnou sieťou pre hlasové aj dátové služby. Taktiež tu majú dostatočné pokrytie poskytovateľa mobilných bezdrôtových sietí.

Verejný rozhlas má dostatočné pokrytie aj kvalitu hlasového signálu.

2.5.3.7 VEREJNÉ OSVETLENIE

Osvetlenie v obci je s dostatočným pokrytím.

2.5.4 LIMITY VYUŽITIA ÚZEMIA

Limitmi využitia územia sa rozumejú regulatívy, ktoré vychádzajú z platnej územnoplánovacej dokumentácie na úrovni obce, alebo nadradenej územnoplánovacej dokumentácie (územný plán VÚC).

2.5.5 ZHRNUTIE ÚZEMNO-TECHNICKEJ ANALÝZY

Dopravnú os obce tvorí cesta 2. triedy č. II/560, ktorá dopravne spája Trnavu-Špačince-Dolné



Dubové-Kátlovce-Dechtice. Na túto štátnu cestu sa pripájajú všetky miestne komunikácie. Niektoré úseky týchto miestnych ciest sú už v nevyhovujúcom technickom stave, obec plánuje v najbližšom období ich postupnú rekonštrukciu. Pre presun obyvateľov hlavne za prácou hromadnou dopravou sú v obci 4 autobusové zastávky. Frekvencia spojov je dostatočná. Najbližšia železničná stanica je v Trnave, najbližšie letisko medzinárodného významu je v hlavnom meste Bratislava. Odstavné plochy a parkoviská sú vybudované len v nízkych kapacitách pri objektoch občianskej vybavenosti. Nedostatočné pokrytie obce chodníkmi bolo riešené v predošlom období ich dobudovaním v najnebezpečnejších úsekoch aspoň po jednej strane popri štátnej ceste č.II/560. Obec plánuje aj v najbližšom období vybudovať ďalšie úseky chodníkov.

Obec je kompletne pokrytá vodovodom pitnej vody, má dostatočne vybudovanú kapacitu elektrickej siete, je taktiež kompletne plynofikovaná. Nie je tu dobudovaná kanalizačná sieť, niektoré úseky boli riešené v predošlom období a ďalšie budovanie kanalizačnej siete obec plánuje v najbližšom období.

2.6 PRÍRODNO-ENVIRONMENTÁLNA ANALÝZA

Prírodno-environmentálna analýza je zameraná na analýzu jednotlivých zložiek životného prostredia. Obsahuje informácie o kvalite ovzdušia, vodstve, odpadovom hospodárstve, reliéfe a ďalších zložkách.

2.6.1 OVZDUŠIE

Priamo v obci sa nenachádza zdroj znečistenia ovzdušia, avšak ovzdušie je poznačené zvýšenou mierou znečistenia, ktorá je charakteristická pre celý okres Trnava. Na území okresu sa nachádza 47 veľkých zdrojov a viac ako 600 stredných zdrojov znečisťovania ovzdušia. Podľa mapy zaťaženia územia patrí územie obce do triedy znečistenia 3-stredné znečistenie.

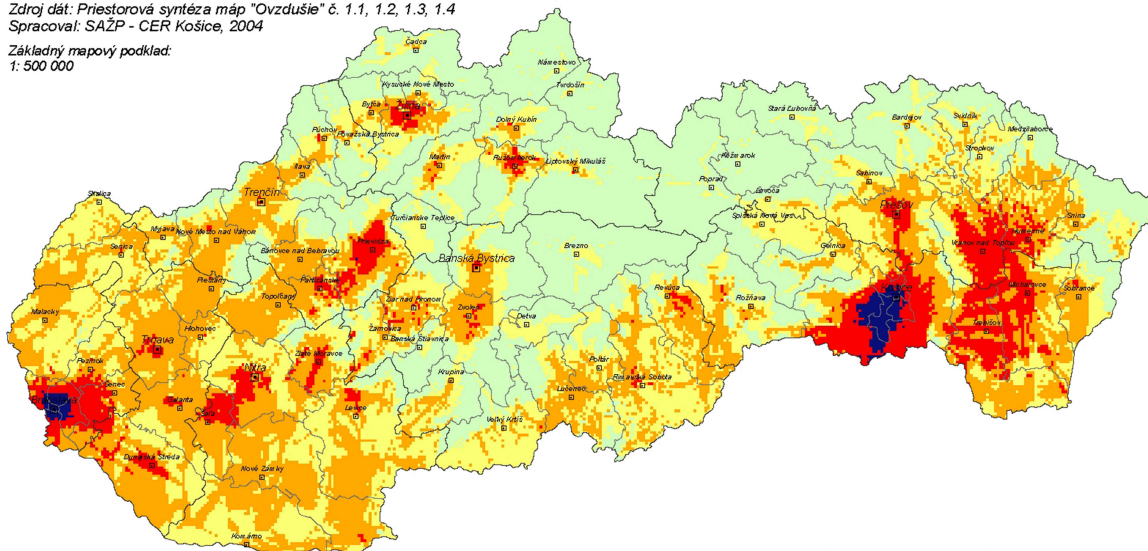
V blízkosti obce Dolné Dubové sa nachádza vymedzená oblasť s riadením kvality ovzdušia - územie mesta Trnava.



Mapa zaťaženia územia SR základnými znečisťujúcimi látkami

Ovzdušie
2.1

Zdroj dát: Priestorová syntéza máp "Ovzdušie" č. 1.1, 1.2, 1.3, 1.4
Spracoval: SAŽP - CER Košice, 2004
Základný mapový podklad:
1: 500 000



Triedy znečistenia ovzdušia podľa miery prekročenia nadhraničných hodnôt koncentrácií (NHK)
Air pollution classes according to the degree of concentration limits (CL) exceeding

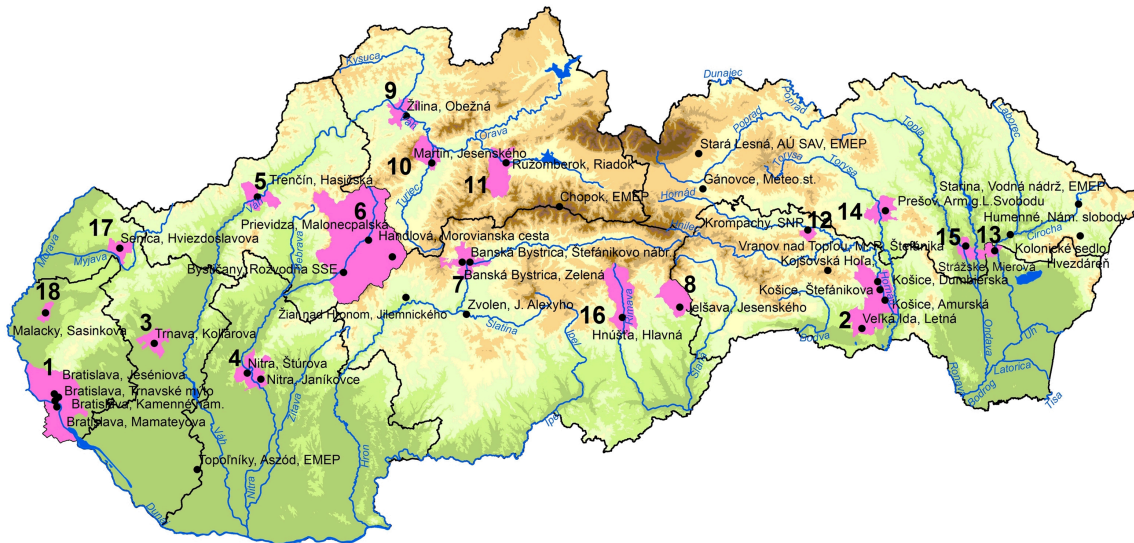
- 1 - minimálne znečistenie (nevyskytuje sa v NHK žiadna látka)
- 2 - mierne znečistenie (vyskytuje sa v NHK 1 látka)
- 3 - stredné znečistenie (vyskytujú sa v NHK 2 látky)
- 4 - zvýšené znečistenie (vyskytujú sa v NHK 3 látky)
- 5 - silné znečistenie (vyskytujú sa v NHK 4 látky)

Mapa predstavuje priestorovú syntézu plôch rozloženia koncentrácií základných znečisťujúcich látok (SO_2 , PM_{10} , NO_2 a CO). Hraničná hodnota zohľadňovaných reálnych koncentrácií pre grafický výstup (výsledná mapa s 5 triedami znečistenia ovzdušia) bola pre SO_2 od $10 \mu\text{g}/\text{m}^3$, PM_{10} od $20 \mu\text{g}/\text{m}^3$, NO_2 od $20 \mu\text{g}/\text{m}^3$ a CO od $600 \mu\text{g}/\text{m}^3$.

Zdroj: http://www.sazp.sk/slovak/posobnost/www_2004/obr_CER04/Ovzdušie_2_1.jpg



Mapa oblastí riadenia kvality ovzdušia v rámci SR



Legenda:

- vymedzené oblasti riadenia kvality ovzdušia
- hranice krajov
- vodné plochy
- vodné toky
- meracie stanice kvality ovzdušia

1 – územie hl.mesta SR Bratislava
2 – územia mesta Košice a obcí Bočiar, Haniska, Sokoľany, Veľká Ida
3 – územie mesta Trnava
4 – územie mesta Nitra
5 – územie mesta Trenčín
6 – územie okresu Prievidza
7 – územie mesta Banská Bystrica
8 – územia mesta Jelšava a obcí Lubeník, Chyžné, Magnezitovce, Mokrá Lúka, Revúcka Lehota
9 – územie mesta Žilina
10 – územia miest Martin a Vrútky

11 – územie mesta Ružomberok
12 – územie mesta Krompachy
13 – územie mesta Strážske
14 – územia mesta Prešov a obce Lubotice
15 – územia mesta Vranov n.Topľou a obcí Hencovce, Kučín, Nižný Hrabovec a Kladzany
16 – územia mesta Hnúšťa a m.č. Brádko, Hačava, Likier, Polom, mesta Tisovec a m.č. Rimavská Píla a obce Rimavské Brezovo
17 – územie mesta Senica
18 – územie mesta Malacky

0 25 50 75 100 Km
Zdroj: <https://www.enviroportal.sk/indicator/detail?id=261&print=yes>

2.6.2 VODNÉ TOKY A PLOCHY

Vodné zdroje v tejto oblasti sú bohaté, región odvodňujú rieky Dunaj, Váh a Myjava. Na nich a ich prítokoch boli vybudované viaceré vodné nádrže, napr. Boleráz, Buková, Kunov, Drahovce, ako i najväčšie a najznámejšie vodné dielo Gabčíkovo. Na zásobovanie pitnou vodou sú využívané zdroje podzemnej vody. Ich rozšírenie na území kraja je nerovnomerné a ich kvalita rôzna. Najvhodnejšie sú v okrese Dunajská Streda v Chránenej vodohospodárskej oblasti Žitný ostrov, ďalej v Gabčíkove, Šamoríne, Jelke, Trnave, Dobrej Vode, Dechticiach, Veľkom Orvišti a v oblasti Borovce – Rakovice.

Obcou preteká Dubovský potok a v katastri obce sa nachádza aj Dubovská priehrada-vodná nádrž, ktorá je využívaná na športový rybolov.



2.6.3 PÔDA

V rámci pôdneho fondu má v obci najväčšie zastúpenie poľnohospodárska pôda s celkovým podielom 90,27 %. Nachádzajú sa tu černoziemné a hnedozemné pôdy, v doline lužné pôdy. Nepoľnohospodárska pôda zaberá len 9,73 %.

Z poľnohospodárskej pôdy má najväčšiu výmeru 886,6 ha orná pôda. Lesné pozemky zaberajú 13,1 ha a vodné plochy 16,4 ha. V rámci nepoľnohospodárskej plochy sú to zastavané plochy a nádvorcia, ktoré zaberajú 52,6 ha.

2.6.4 HLUK

Na území obce ani v jej blízkom okolí nebol identifikovaný žiadny faktor, ktorý by spôsoboval nadmerný hluk. Za jediný zdroj hluku, ktorý je ale v norme, je možné považovať automobilovú dopravu na komunikácii, ktorá prechádza intravilánom obce. Ide o zdroj hluku líniového charakteru.

2.6.5 ŽIARENIE

Zdroje žiarenia je možné rozdeliť na prírodné a umelé. Medzi najčastejšie zdroje prírodného žiarenia patrí radón. V obci bolo identifikované nízke riziko výskytu radónu. Globálnym problémom, ktorý zasahuje aj do územia obce, je ultrafialové žiarenie. Hrúbka ozónovej vrstvy, ktorá slúži na jeho zachytávanie, je v posledných rokoch nad celým územím SR podpriemerná, t.j. pod hranicou 300 DU (cca 3 mm).



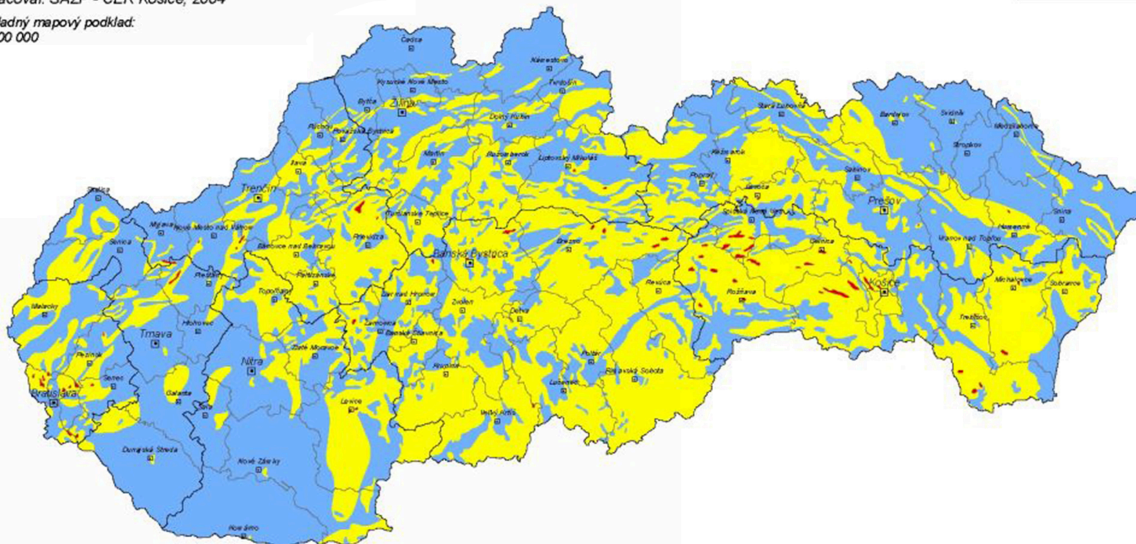
Mapa radónového rizika SR

Ovodená mapa radónového rizika
Derived map of the radon risk

Zdroj dát: Atlas krajiny SR, 2002 a ŠGÚDŠ Bratislava, 1995
Spracoval: SAŽP - CER Košice, 2004

Základný mapový podklad:
1: 500 000

Horninové
prostredie
1.2



Ovodená mapa radónového rizika vychádza zo syntézy výsledkov terénnych meraní objemovej aktivity radónu v pôdnom vzduchu s plynopriepustnosťou hornín. Koncentrácia radónu v pôdnom vzduchu je priamo úmerná hmotnostnej aktivite rádia v horninovom prostredí, hustote horninového prostredia, koeficientu emanácie a nepriamo úmerná pórovitosti. Stupeň radónového rizika vyjadruje riziko prenikania radónu z podložia do stavebných objektov.

Radónové riziko
Radon risk

- nízke
- stredné
- vysoké

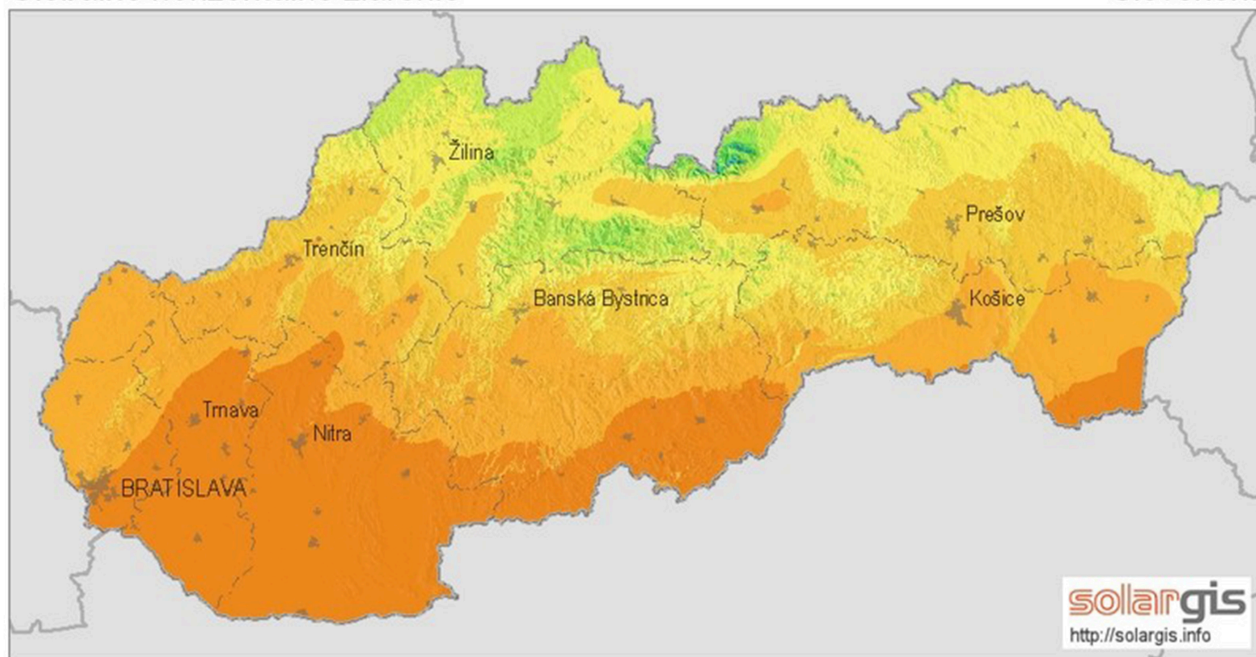
Zdroj: <http://www.sazp.sk/public/index/go.php?id=635&id=977&idf=149&lang=sk>



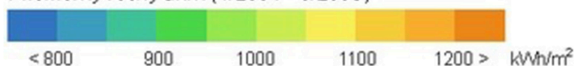
Mapa globálneho horizontálneho žiarenia v SR

Globálne horizontálne žiarenie

Slovensko



Priemerný ročný úhrn (4/2004 - 3/2009)



0 25 50 km

© 2010 GeoModel, s.r.o.

Zdroj: <http://www.stavebne-forum.sk/sk/article/18155/nazory-na-energeticku-vyhodnost-slnecnych-elektarni-sa-rozchadzaju/>

2.6.6 ODPADOVÉ HOSPODÁRSTVO

V obci Dolné Dubové sa nenachádza vlastná skládka komunálneho a ostatného odpadu, likvidáciu odpadu rieši obec prostredníctvom spoločnosti FCC. V obci je zavedený aj separovaný zber odpadu. Do farebných vriec sa zbierajú PET fľaše, ktoré sú odvážané v termínoch uvedených na harmonograme vývozu na webe obce. Textilie sú zbierané do dvoch zberných nádob, ktoré sú umiestnené pri budove ObÚ. Zber papiera je realizovaný dvakrát ročne, papier sa nosí do Základnej školy s materskou školou, rovnako aj zber železného šrotu je organizovaný pomocou Základnej školy s materskou školou.

Dvakrát do roka je pri obecnom úrade pristavený veľkorozmerný kontajner pre objemný odpad. Elektrospotrebiče sa zbierajú na jar a na jeseň a staré textilie tiež na jeseň. Začiatok zberu každej komodity je vyhlasovaný v obecnom rozhlase. Zber železného šrotu organizuje aj Dobrovoľný hasičský zbor Dolné Dubové.

Obec nedisponuje vlastnou kompostárňou. Obyvatelia likvidujú biologicky rozložiteľný odpad



vzniknutý v ich domácnosti pomocou kompostovísk na vlastných pozemkoch, alebo ho môžu dať do 120 l nádob umiestnených na kontajnerových stojiskách, ktoré sú raz týždenne vyvážané a vymenené za prázdne.

2.6.7 ZELEŇ

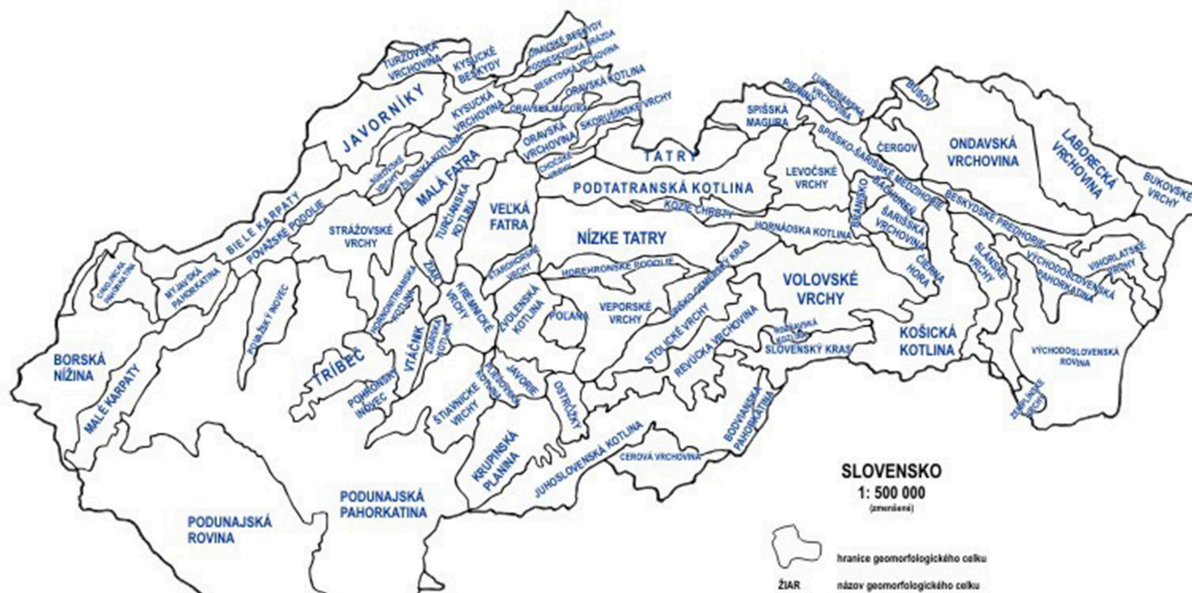
Zeleň sa delí na tú, ktorá tvorí extravilán obce a tú, ktorá sa nachádza v jeho intraviláne, t.j. zastavanom území. Len 1,3 % katastra obce tvoria lesy a ďalších 1,6 % zaberajú vodné plochy. Intravilán obce je tvorený zeleňou, ktorá má najmä antropogénny pôvod (vytvorená človekom). Ide najmä o zeleň záhrad rodinných domov, ktorá je v súkromnom vlastníctve obyvateľov, a preto je druhovo rozmanitá. Na verejných priestranstvách sa nachádzajú zelené plochy či sprievodná zeleň komunikácií.

2.6.8 RELIÉF

Obec Dolné Dubové leží na Trnavskej pahorkatine v plytkej dolinke Dubovského potoka. Nadmorská výška v strede obce je 196 m n. m. a v chotári 175—242 m n. m. Pahorkatinný chotár tvoria ploché chrbty pokryté mocnou pokrývkou spraše. Okrem lužných porastov v doline je odlesnený. Na spraši chrbtov má černozemné a hnedozemné pôdy, v doline lužné.



Mapa reliéfu SR

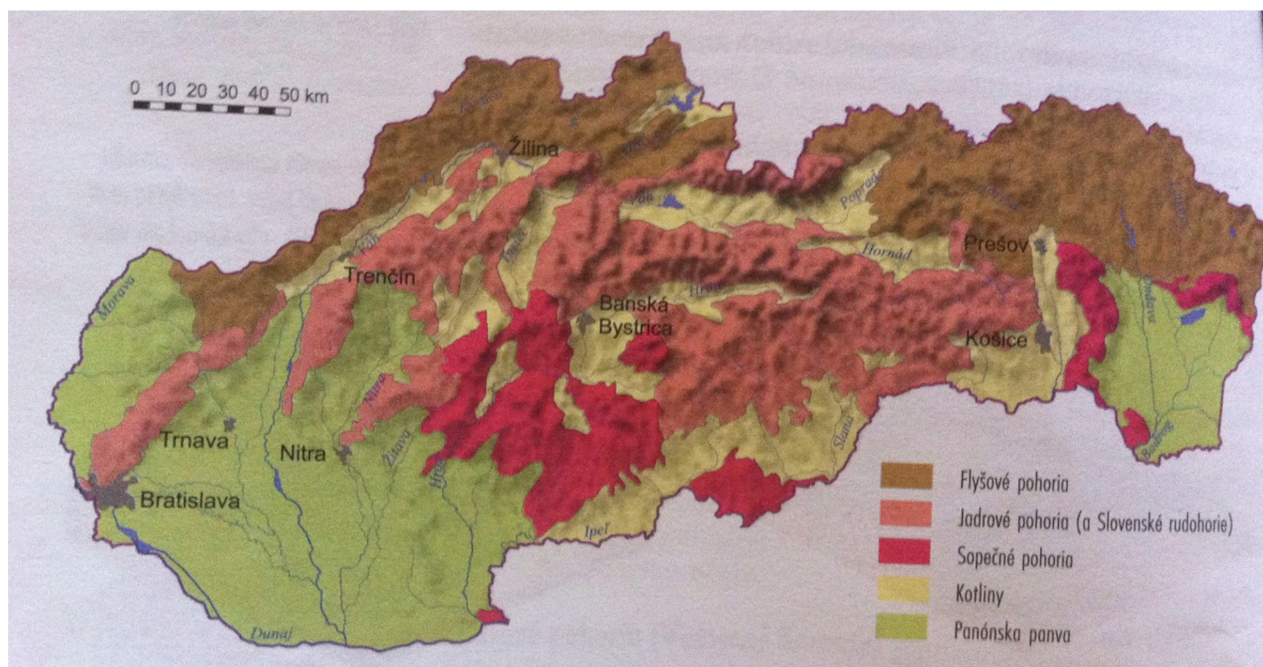


Zdroj: http://www.herber.webz.cz/www_slovakia/geomorfologie.html

© RNDr. Mária Blizubová, Václav Sulák 2004
GEOMORFOLOGICKÉ CELKY PODĽA E. MAZÚR, MLUKNÉŠ 1993



Mapa digitálneho modelu reliéfu SR



Zdroj: <http://geografiapreziakov.webnode.sk/a9-rocnik/poznamky/povrch-slovenska/>

2.6.9 GEOMORFOLOGICKÉ ČLENENIE

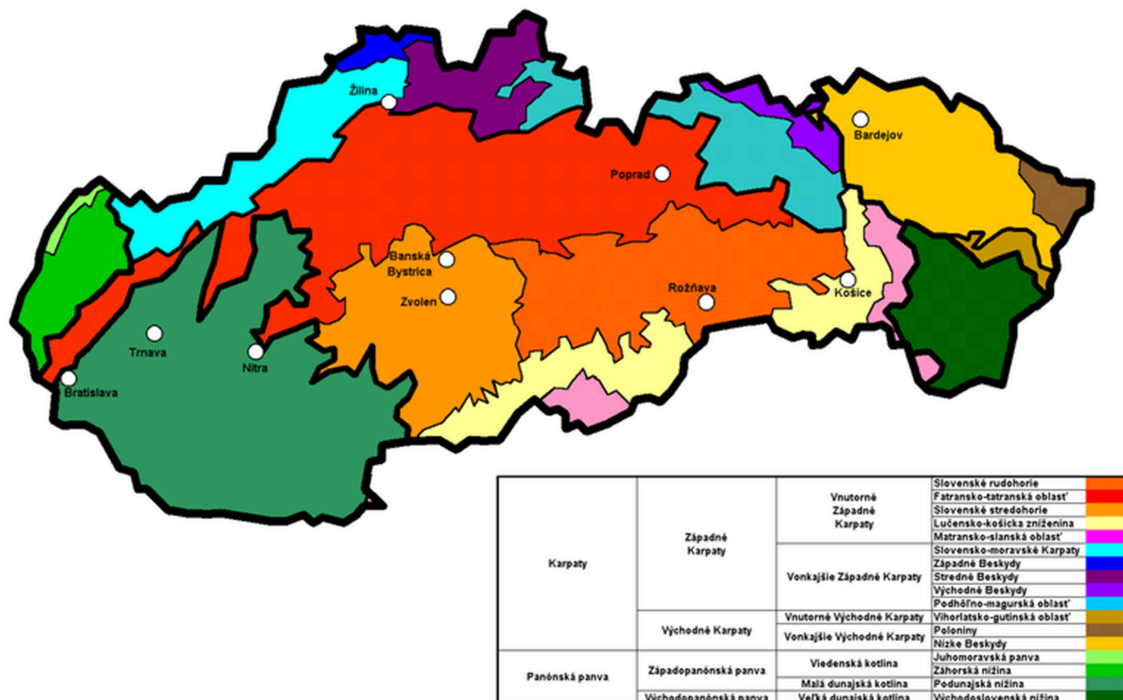
Geomorfologické členenie povrchu Zeme je systematické a hierarchické usporiadanie geomorfologických celkov (pohoria, vrchoviny, nížiny) na základe ich geomorfologickej príbuznosti a blízkosti. Je to druh fyzicko-geografického členenia povrchu Zeme. Vodidlom pri zoskupovaní príbuzných celkov je do značnej miery spoločná geologická minulosť, no prihliada sa aj ku geografickým faktorom.

Trnavská pahorkatina je geomorfologickým podcelkom Podunajskej pahorkatiny. Nachádza sa v trojuholníku miest Pezinok, Sládkovičovo a Nové Mesto nad Váhom a budujú ju hlavne spraše, ktoré sem boli naviate v ľadových dobách.

Územie leží v sústave - Alpsko himalájskej, podsústava - Panónska panva, provincia - Západopanónska panva, subprovincia - Malá dunajská kotlina, oblasť - Podunajská nížina, celok - Podunajská pahorkatina, podcelok Trnavská pahorkatina.



Mapa geomorfologického členenia SR



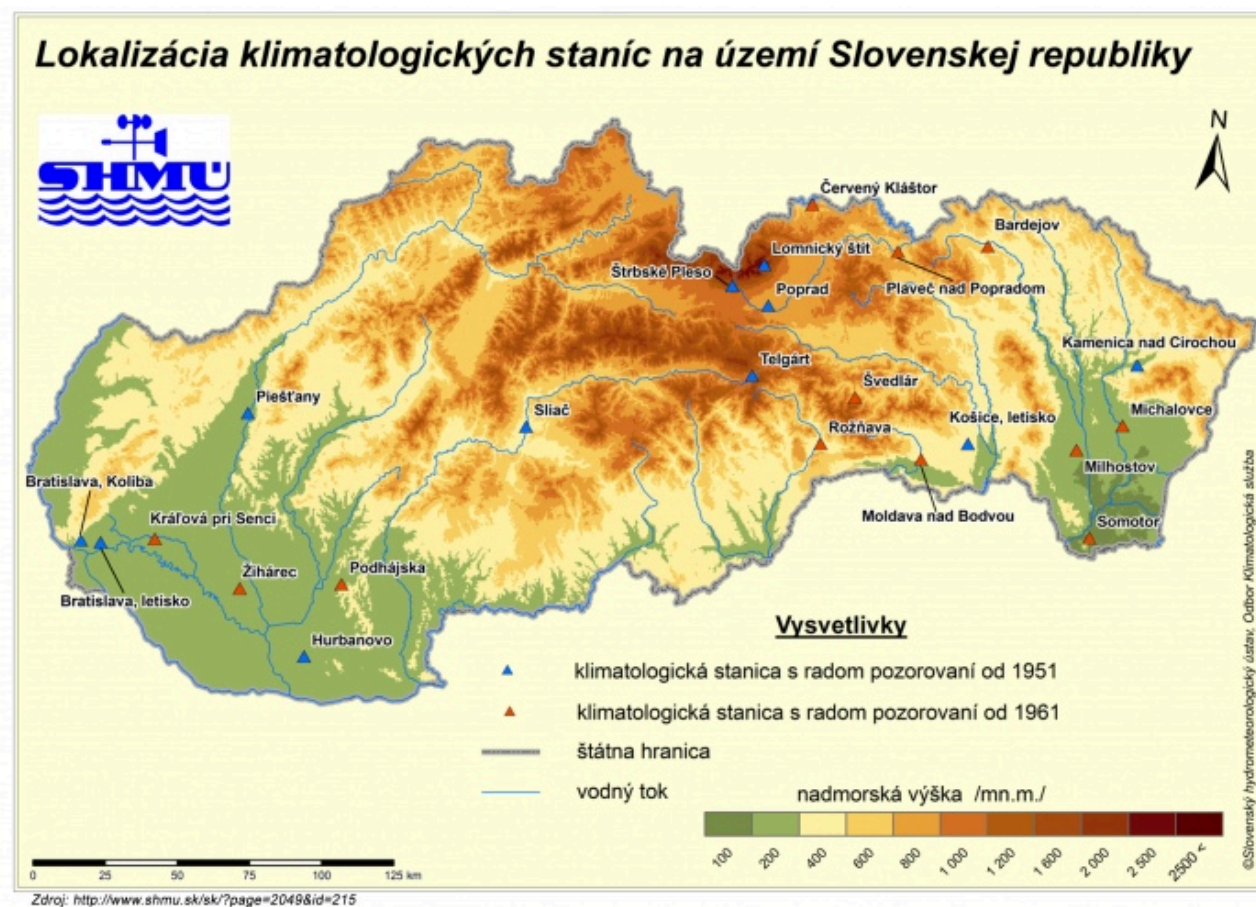
Zdroj: https://sk.wikipedia.org/wiki/Geomorfologick%C3%A9_%C4%BDlenenie_Slovenska#/media/File:Geomorphologische_Einteilung_der_Slowakei.png

2.6.10 GEOLOGICKÉ PODLOŽIE

Geologický vývoj tejto oblasti zapadá do rámca geodynamických procesov kontrolujúcich vývoj karpatského oblúka na sklonku paleogénu a počas neogénu. Sedimenty sú prevažne siliciklastické. Detritický materiál pochádza z dvíhajúceho sa karpatského horstva. Sedimentácia prebiehala prevažne v morskom prostredí, ktoré sa postupne menilo na morsko-brakické, jazerné až riečne. Najvrchnejším horizontom je kvartérne súvrstvie spraší a sprašových hĺn eolického pôvodu. Údolné polohy nív tokov sú budované fluviálnymi sedimentami.

2.6.11 KLIMATICKÉ PODMIENKY

Podnebie v tejto oblasti je prevažne teplé a suché s miernejšími zimami. Priemerná ročná teplota sa pohybuje medzi 9 °C a 10 °C. Najteplejším mesiacom je júl (20,3 °C), najchladnejším január (2,2 °C). Priemerný ročný úhrn zrážok sa pohybuje medzi 420 mm až 800 mm.



2.6.12 RASTLINSTVO

Rastlinstvo Trnavskej pahorkatiny patrí do západoeurópskej, stredoeurópskej a východoeurópskej (teplomilnej, panónskej) flóry, podľa vegetačných stupňov do územia s rastlinstvom riečnych nív a teplomilných dubín.

Pôvodne pokrývali značnú časť územia Trnavskej pahorkatiny listnaté lesy. V súčasnosti je územie odlesnené, plochy lesov sú malé. Súvislejšie plochy sú v Malých Karpatoch, Považskom Inovci a v Bielych Karpatoch. Prevládajú spoločenstvá dubových a bukových porastov. V poslednom období sa opäť obnovujú lesné remízy v poľnohospodárskych plochách, ktoré slúžia na hniezdenie drobnej zvery a zároveň ako vetrolamy.



2.6.13 ŽIVOČÍŠTVO

Podľa súčasného stavu a zloženia fauny riešená oblasť s okolím je zaradená do paleoarktickej oblasti a podľa prevládajúcich biotopov jej fauna patrí medzi stepi a lesostepi a do eurosibírskej podoblasti.

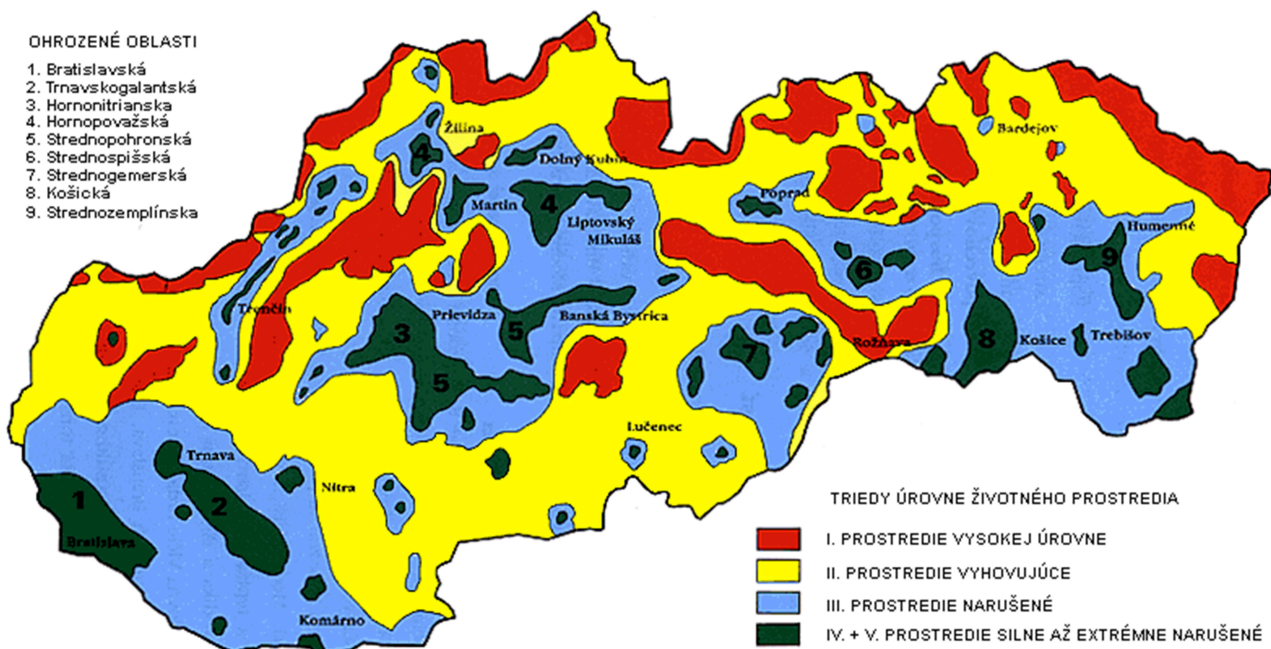
V kultúrnej stepnej oblasti sa tu vyskytujú zajac poľný, chrček poľný, syseľ poľný, jarabica poľná, bažant poľný, škovránok poľný, vrana túlavá a ďalšie druhy poľnej zveri. V lesoch sa vyskytujú najmä srnec hôrny, muflón, diviak lesný, kuna a veвериčka, spevavé vtáctvo, myšiak hôrny. V oblasti vodných plôch majú zastúpenie kačica divá, potápka chocholatá, čajky, volavky, rybáre. Vo vodách riek a potokov žije čoraz menej rýb.

2.6.14 ŽIVOTNÉ PROSTREDIE

Podľa mapy úrovne životného prostredia leží katastrálne územie obce v blízkosti Trnavskogalantskej ohrozenej oblasti. Vplyv tejto oblasti spôsobuje, že obec radíme do triedy II. prostredie vyhovujúce až triedy III. narušené životné prostredie. Pre zlepšenie životného prostredia obec zabezpečuje vývoz TKO, usmerňuje obyvateľov k dôslednému separovaniu aj k likvidácii vlastného BRO odpadu v kompostoviskách.



Mapa úrovni životného prostredia jednotlivých oblastí SR



Zdroj: http://www.sazp.sk/slovak/periodika/sprava/SPRAVA95/STAV/enstav_m1.html

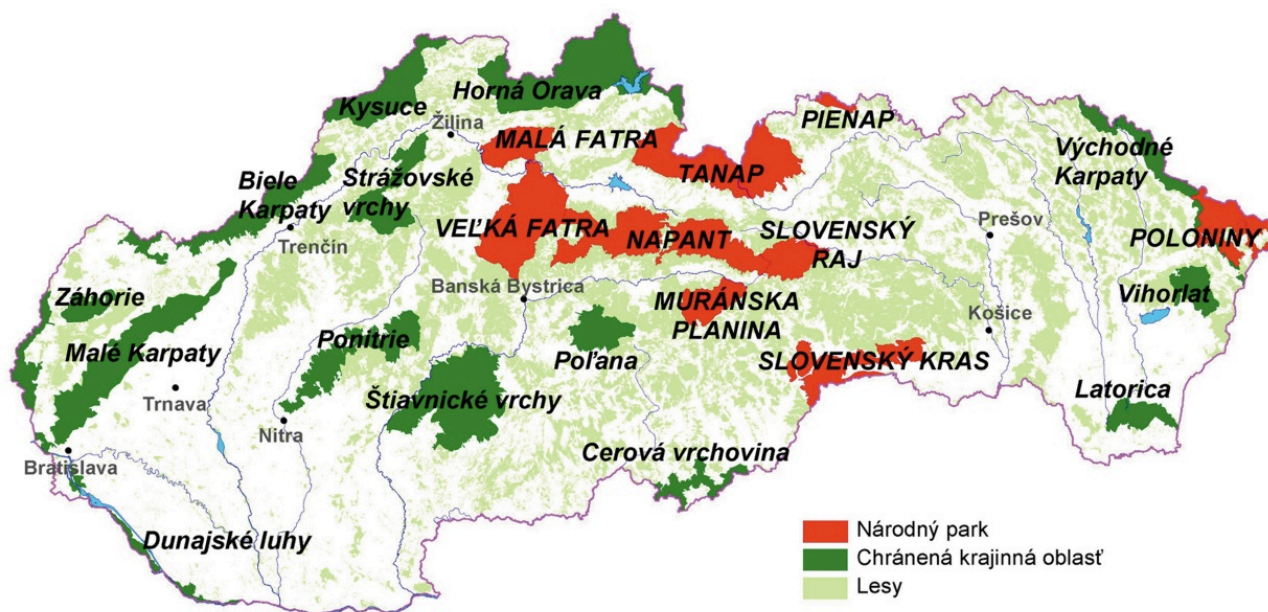
2.6.15 OCHRANA PRÍRODY A KRAJINY

V rámci ochrany prírody a krajiny je potrebné dbať predovšetkým na ochranu 3 základných zložiek: vody, ovzdušia a samotnej prírody a krajiny. Starostlivosť o vodu je vymedzená v zákone č. 364/2004 Z. z. o vodách a o zmene a doplnení v znení neskorších predpisov. Tento zákon vytvára podmienky na všestrannú ochranu povrchových a podzemných vôd, vrátane vodných ekosystémov a od vôd priamo závislých krajinných ekosystémov, na zlepšenie stavu povrchových vôd a na ich účelné a hospodárne využívanie. Na ochranu ovzdušia slúži zákon č. 137/2010 Z. z. o ovzduší v znení neskorších predpisov o ochrane ovzdušia, ktorý upravuje práva a povinnosti právnických a fyzických osôb pri ochrane ovzdušia pred vnášaním znečisťujúcich látok ľudskou činnosťou a spôsobom obmedzenia následkov znečisťovania. Základným právnym predpisom na ochranu prírody je zákon č. 543/2002 Z. z. o ochrane prírody a krajiny v znení neskorších predpisov.



V katastrálnom území obce sa nenachádzajú žiadne národné parky ani chránené krajinné oblasti.

Mapa národných parkov a chránených krajinných oblastí SR



Zdroj: https://www.google.sk/search?q=mapa+reliefu+SR&source=Inms&tbm=isch&sa=X&ved=0ahUKEwjygoTFnL7NAhUsEJoKHUBZAHIQ_AUICcgB&biw=1366&bih=643#imgrc=LWTv7wZKkxZW1M%3A

2.6.16 LIMITY VYUŽITIA ÚZEMIA A POTENCIÁLNE ROZVOJOVÉ PLOCHY

Limity využitia územia vyplývajú zo záväznej časti územného plánu obce. Z pohľadu prírodno-environmentálnej analýzy ide o územia, ktoré sú definované v zmysle zákona o ochrane prírody a krajiny č. 543/2002 a vyhláškou Ministerstva ŽP SR č. 24/2003, ktorou sa vykonáva zákon č. 543/2002 o ochrane prírody a krajiny. Potenciálne rozvojové plochy sú územia, ktoré je možné využiť na rozvoj takých činností, ktoré sú v súlade so zákonom o ochrane prírody a krajiny a nenarušia ráz a charakter obce.



2.6.17 ZHRNUTIE PRÍRODNO-ENVIRONMENTÁLNEJ ANALÝZY

Priamo v obci sa nenachádza zdroj znečistenia ovzdušia, avšak ovzdušie je poznačené zvýšenou mierou znečistenia, ktorá je charakteristická pre celý okres Trnava. Na území okresu sa nachádza 47 veľkých zdrojov a viac ako 600 stredných zdrojov znečisťovania ovzdušia. Obcou preteká Dubovský potok a v katastri obce sa nachádza aj Dubovská priehrada-vodná nádrž, ktorá je využívaná na športový rybolov.

Obec Dolné Dubové leží na Trnavskej pahorkatine v plytkej dolinke Dubovského potoka. Nadmorská výška v strede obce je 196 m n. m. a v chotári 175 až 242 m n. m.. Pahorkatinný chotár tvoria ploché chrbty pokryté mocnou pokrývkou spraše. Okrem lužných porastov v doline je odlesnený. Na spraši chrbtov má černozemné a hnedozemné pôdy, v doline lužné. Podnebie v tejto oblasti je prevažne teplé a suché s miernejšími zimami. Pôvodne pokrývali značnú časť územia Trnavskej pahorkatiny listnaté lesy. V súčasnosti je územie odlesnené, plochy lesov sú veľmi malé. Súvislejšie plochy na okolí sú v Malých Karpatoch, Považskom Inovci a v Bielych Karpatoch. Prevládajú tu spoločenstvá dubových a bukových porastov. V poslednom období sa opäť obnovujú lesné remízy v poľnohospodárskych plochách, ktoré slúžia na hniezdenie drobnej zveri a zároveň ako vetrolamy. V kultúrnej stepnej oblasti sa tu vyskytujú zajac poľný, chrček poľný, syseľ poľný, jarabica poľná, bažant poľný, škovránok poľný, vrana túlavá a ďalšie druhy poľnej zveri.

2.7 ZHODNOTENIE PRIESKUMOV VEREJNEJ MIENKY

Zhodnotenie prieskumu verejnej mienky je samostatnou prílohou k dokumentu.

2.8 SWOT ANALÝZA

SWOT analýza je základným analytickým nástrojom, ktorý slúži na zhodnotenie súčasného stavu riešeného územia.

2.8.1 CELKOVÁ SWOT ANALÝZA

Výsledná SWOT analýza



Silné stránky		Slabé stránky	
» Dobrá dopravná dostupnosť s okresným mestom Trnava	8	» Nedokončená kanalizácia	8
» Dobrá vzdelanostná úroveň obyvateľov ako kvalifikovaná pracovná sila	7	» Nevyhovujúci technický stav niektorých úsekov miestnych komunikácií	7
» Vybudovaná technická infraštruktúra - okrem kanalizácie	8	» Nedobudované chodníky	7
» Školské zariadenie priamo v obci	9	» Nedostatočná podpora podnikaniu v obci	8
» Vyčlenenie voľných pozemkov pre IBV	9	» Nedostupné služby - ubytovacie, stravovacie - pre CR	7
» Čerpacia stanica v obci	8	» Absencia cyklochodníka	7
» Zaujímavé kultúrne a spoločenské podujatia	9	» Absencia zdravotného strediska	6
		» Nedostatočne upravené miestne komunikácie, verejné priestranstvá a okolie obce	7
Príležitosti		Ohrozenia	
» Dobudovanie kanalizácie aj v nových lokalitách IBV	9	» Zvyšovanie kriminality	7
» Vybudovanie cyklochodníka	8	» Znižovanie úrovne životného prostredia - blízkosť Jadrovej elektrárne Jaslovské Bohunice	8
» Rozvoj cestovného ruchu	7	» Zvyšujúca sa intenzita cestnej dopravy (hluk, prašnosť) na štátnej ceste v obci	7

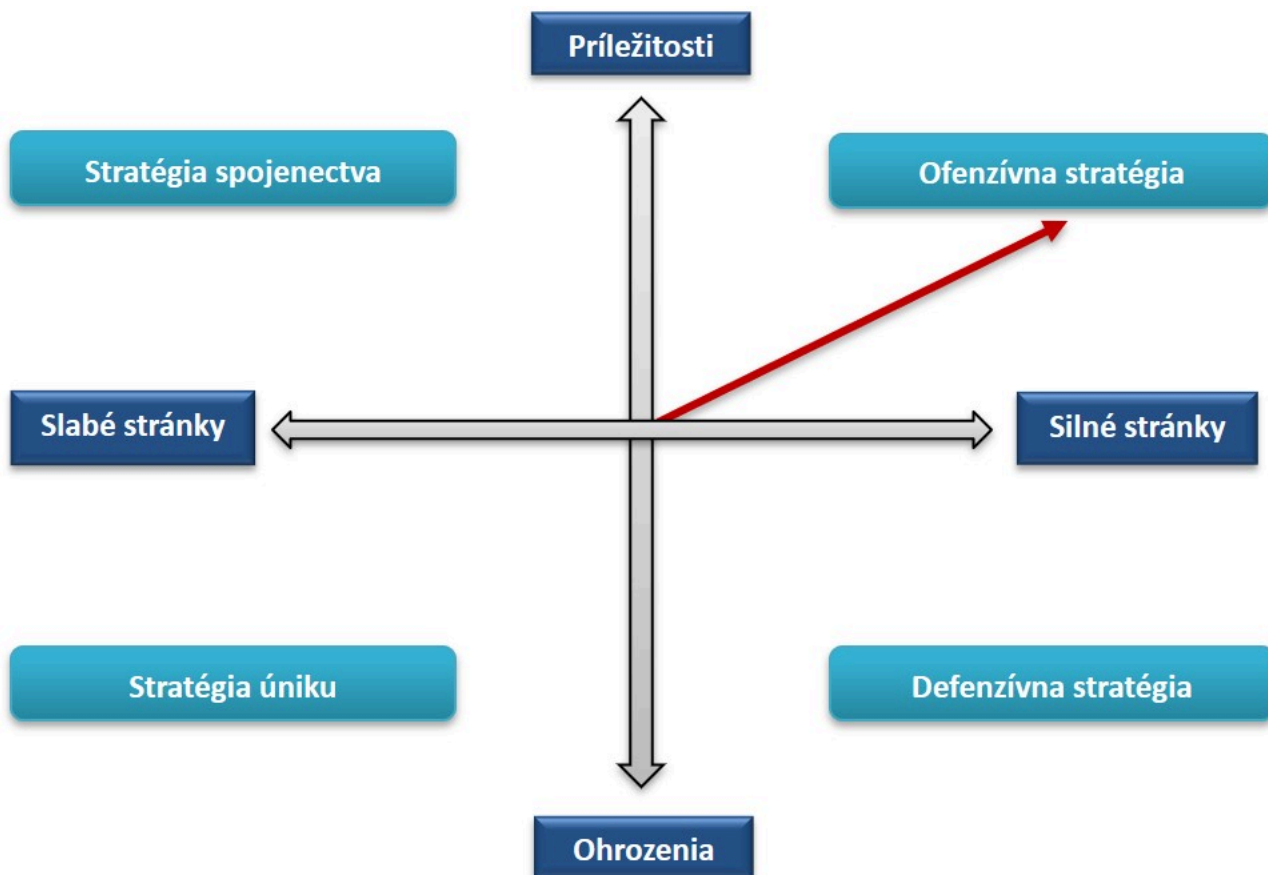


» Vybudovanie interiérovej telocvične pre deti aj dospelú verejnosť	9	» Zhoršujúci sa technický stav obecných budov	6
» Vybudovanie exteriérového multifunkčného ihriska	7	» Nevyužívanie obnoviteľných zdrojov energie - vysoké vstupné náklady	7
» Podpora podnikania - priestory pre poskytovanie služieb alebo maloobchodnú prevádzku	8	» Presun kompetencií na samosprávy bez navýšenia finančného krytia	6
» Doplnenie/nákup technických prostriedkov na údržbu - miestnych komunikácií, zelených plôch a iné	8		

2.8.0.1 TYP VÝSLEDNEJ STRATÉGIE

Na základe hodnôt z tejto tabuľky bolo možné určiť typ výslednej stratégie. Zatiaľ čo rozdiel silných a slabých stránok vyšiel $58 - 57 = 1$, rozdiel príležitostí a ohrození bol $56 - 41 = 15$, čo spoločne udáva ofenzívny typ stratégie.

Ide o najatraktívnejší strategický variant. Môže si ho zvoliť také riešené územie, v ktorom prevažujú silné stránky nad slabými a príležitosti nad hrozbami. Vzhľadom na výraznú prevahu silných stránok je obec schopná využiť všetky ponúkajúce sa príležitosti. Odporúča sa ofenzívna stratégia z pozície sily.





2.9 MATICA VZÁJOMNÝCH VÄZIEB SWOT ANALÝZY

FORMULÁR Č. A 11 - MATICA VZÁJOMNÝCH VÄZIEB SWOT ANALÝZY

	1) Dobudovanie kanalizácie aj v nových lokalitách IBV	2) Vybudovanie cyklochodníka	3) Rozvoj cestovného ruchu	4) Vybudovanie interiérovej telocvične pre deti aj dospelú verejnosť	5) Vybudovanie exteriérového multifunkčného ihriska
A) Dobrá dopravná dostupnosť s okresným mestom Trnava	++	+	+		+
B) Dobrá vzdelanostná úroveň obyvateľov ako kvalifikovaná pracovná sila					
C) Vybudovaná technická infraštruktúra			+		



	1) Dobudovanie kanalizácie aj v nových lokalitách IBV	2) Vybudovanie cyklochodníka	3) Rozvoj cestovného ruchu	4) Vybudovanie interiérovej telocvične pre deti aj dospelú verejnosť	5) Vybudovanie exteriérového multifunkčného ihriska
- okrem kanalizácie					
D) Školské zariadenie priamo v obci				++	
E) Vyčlenenie voľných pozemkov pre IBV					
F) Čerpacia stanica v obci			+		
G) Zaujímavé kultúrne a spoločenské podujatia			++		

FORMULÁR Č. A 11 - MATICA VZÁJOMNÝCH VÄZIEB SWOT ANALÝZY



	6) Podpora podnikania - priestory pre poskytovanie služieb alebo maloobchodnú prevádzku	7) Doplnenie/nákup technických prostriedkov na údržbu - miestnych komunikácií, zelených plôch a iné
A) Dobrá dopravná dostupnosť s okresným mestom Trnava	++	+
B) Dobrá vzdelanostná úroveň obyvateľov ako kvalifikovaná pracovná sila	++	
C) Vybudovaná technická infraštruktúra - okrem kanalizácie		
D) Školské zariadenie priamo v obci	+	
E) Vyčlenenie voľných pozemkov pre IBV		



	6) Podpora podnikania - priestory pre poskytovanie služieb alebo maloobchodnú prevádzku	7) Doplnenie/nákup technických prostriedkov na údržbu - miestnych komunikácií, zelených plôch a iné
F) Čerpacia stanica v obci	+	
G) Zaujímavé kultúrne a spoločenské podujatia		



STRATEGICKÁ ČASŤ

Strategická časť obsahuje stratégiu rozvoja riešeného územia pri zohľadnení jeho vnútorných špecifík. Určuje hlavné ciele a priority rozvoja územia pri rešpektovaní princípov regionálnej politiky v záujme dosiahnutia vyváženého udržateľného rozvoja. Po zhodnotení pripravenosti projektových zámerov sa navrhuje celá štruktúra jednotlivých cieľov, priorít, opatrení a aktivít, ktoré je potrebné postupne naplniť.












3.1 OPIS ROZVOJOVEJ STRATÉGIE

V rámci rozvojovej stratégie bola vyhotovená hierachicky usporiadaná štruktúra cieľov, priorít, opatrení a aktivít. V nadväznosti na ciele boli definované priority a opatrenia, ktoré ich bližšie špecifikujú. Najdôležitejšou časťou sú aktivity, teda konkrétne projektové zámery, realizáciou ktorých bude zároveň postupne naplnená vízia obce.

3.2 VÍZIA

„Obec s vybudovanou technickou infraštruktúrou, kvalitnou dopravnou infraštruktúrou, so zaujímavým kultúrnym životom a športoviskami pre obyvateľov všetkých vekových kategórií“





3.3 HIERARCHICKÁ ŠTRUKTÚRA

Ukazovateľ výstupu  Projektový zámer  Príprava projektu  Akčný plán 
Monitorovanie  Finančný rámec  Hodnotiace kritérium 
Výnosovo-nákladová analýza  Mapa aktivít 

CIEĽ 1: HOSPODÁRSKA OBLASŤ

Priorita 1.1: Infraštruktúra

Opatrenie 1.1.1: Dopravná infraštruktúra

Aktivita 1.1.1.1: Rekonštrukcia a výstavba obecných ciest a chodníkov    

Aktivita 1.1.1.2: Cyklotrasa Dolné Dubové    

Opatrenie 1.1.2: Technická infraštruktúra



Aktivita 1.1.2.1: Dobudovanie celoobecnej kanalizácie+vybudovanie nových lokalít  

★ €

Opatrenie 1.1.3: Podpora podnikaniu

Aktivita 1.1.3.1: Rekonštrukcia budovy Starej školy Dolné Dubové   ★ €

CIEĽ 2: SOCIÁLNA OBLASŤ



Priorita 2.1: Služby obce



Opatrenie 2.1.1: Obecné budovy

Aktivita 2.1.1.1: Výstavba hasičskej zbrojnice   ★ €



Aktivita 2.1.1.2: Rekonštrukcia strechy kultúrneho domu Dolné Dubové   ★ €

Opatrenie 2.1.2: Športovanie



Aktivita 2.1.2.1: Výstavba multifunkčného ihriska   ★ €

Aktivita 2.1.2.2: Telocvičňa Dolné Dubové   ★ €

Opatrenie 2.1.3: Školstvo

Aktivita 2.1.3.1: Nadstavba ZŠ s MŠ v Dolnom Dubovom   ★ €



Opatrenie 2.1.4: Udržiavanie verejných plôch

Aktivita 2.1.4.1: Dostupné, bezpečné a udržiavané miestne komunikácie, chodníky a verejné priestranstvá   ★ €

CIEĽ 3: ENVIRONMENTÁLNA OBLASŤ



Priorita 3.1: Odpadové hospodárstvo

Opatrenie 3.1.1: Nakladanie s odpadom

Aktivita 3.1.1.1: Vybudovanie zberného dvora   ★ €

Priorita 3.2: Miestny potok

Opatrenie 3.2.1: Ochrana pred záplavami

Aktivita 3.2.1.1: Rekulтивácia obecného potoka   ★ €



PROGRAMOVÁ ČASŤ

Programová (plánovacia) časť obsahuje najmä zoznam opatrení a aktivít, potrebných na zabezpečenie realizácie PHRSR.

Obsahuje podrobnejšie rozpracovanie cieľov minimálne na úrovni opatrení a aktivít, ktoré sú tvorené vecne príbuznými skupinami projektov.



FORMULÁR Č. P 1 - PREHĽAD OPATRENÍ, PROJEKTOV A AKTIVÍT PODĽA OBLASTÍ

Opatrenie	Projekt/Aktivita	Prioritná oblasť
1.1.1 Dopravná infraštruktúra	1.1.1.1 Rekonštrukcia a výstavba obecných ciest a chodníkov	1.1 Infraštruktúra
	1.1.1.2 Cyklotrasa Dolné Dubové	
1.1.2 Technická infraštruktúra	1.1.2.1 Dobudovanie celoobecnej kanalizácie+vybudovanie nových lokalít	
1.1.3 Podpora podnikaniu	1.1.3.1 Rekonštrukcia budovy Starej školy Dolné Dubové	
2.1.1 Obecné budovy	2.1.1.1 Výstavba hasičskej zbrojnice	2.1 Služby obce
	2.1.1.2 Rekonštrukcia strechy kultúrneho domu Dolné Dubové	
2.1.2 Športovanie	2.1.2.1 Výstavba multifunkčného ihriska	
	2.1.2.2 Telocvičňa Dolné Dubové	
2.1.3 Školstvo	2.1.3.1 Nadstavba ZŠ s MŠ v Dolnom Dubovom	
2.1.4 Udržiavanie verejných	2.1.4.1 Dostupné, bezpečné	



Opatrenie	Projekt/Aktivita	Prioritná oblasť
plôch	a udržiavané miestne komunikácie, chodníky a verejné priestranstvá	
3.1.1 Nakladanie s odpadom	3.1.1.1 Vybudovanie zberného dvora	3.1 Odpadové hospodárstvo
3.2.1 Ochrana pred záplavami	3.2.1.1 Rekultivácia obecného potoka	3.2 Miestny potok

4.1 DOPLŇUJÚCE ÚDAJE



FORMULÁR Č. P 2 - ZOZNAM UKAZOVATEĽOV CIEĽOV/PRIORITNÝCH OBLASTÍ

	Ukazovateľ	Definícia	Informačný zdroj/odkaz	Merná jednotka	Východiskový rok/hodnota	Cieľový rok/hodnota
Prioritná oblasť 1: Infraštruktúra						
Opatrenie 1.1.1/Aktivita 1.1.1.1: Dopravná infraštruktúra/Rekonštrukcia a výstavba obecných ciest a chodníkov						
Hlavné ukazovatele	Bezpečnosť a kvalita dopravy	Ukazovatele vplyvu		Dĺžka	2022	2026
Opatrenie 1.1.1/Aktivita 1.1.1.2: Dopravná infraštruktúra/Cyklotrasa Dolné Dubové						
Hlavné ukazovatele	Chodník pre cyklistov	Ukazovatele dopadu		Dĺžka	2023	2025
					0	7 000 m

▲ [Návrat na hierarchickú štruktúru](#)

	Ukazovateľ	Definícia	Informačný zdroj/odkaz	Merná jednotka	Východiskový rok/hodnota	Cieľový rok/hodnota
Prioritná oblasť 1: Infraštruktúra						
Opatrenie 1.1.2/Aktivita 1.1.2.1: Technická infraštruktúra/Dobudovanie celoobecnej kanalizácie+vybudovanie nových lokalít						
Hlavné	Dobudovaná kanalizačná sieť	Ukazovatele		Dĺžka	2022	2025



	Ukazovateľ	Definícia	Informačný zdroj/odkaz	Merná jednotka	Východiskový rok/hodnota	Cieľový rok/hodnota
ukazovatele		dopadu			0	2 000 m

▲ [Návrat na hierarchickú štruktúru](#)

	Ukazovateľ	Definícia	Informačný zdroj/odkaz	Merná jednotka	Východiskový rok/hodnota	Cieľový rok/hodnota
Prioritná oblasť 1: Infraštruktúra						
Opatrenie 1.1.3/Aktivita 1.1.3.1: Podpora podnikaniu/Rekonštrukcia budovy Starej školy Dolné Dubové						
Hlavné ukazovatele	Priestory pre podnikanie	Ukazovatele vplyvu		Plocha	2022	2022
					0	510 m ²

▲ [Návrat na hierarchickú štruktúru](#)

	Ukazovateľ	Definícia	Informačný zdroj/odkaz	Merná jednotka	Východiskový rok/hodnota	Cieľový rok/hodnota
Prioritná oblasť 1: Služby obce						
Opatrenie 2.1.1/Aktivita 2.1.1.1: Obecné budovy/Výstavba hasičskej zbrojnice						



	Ukazovateľ	Definícia	Informačný zdroj/odkaz	Merná jednotka	Východiskový rok/hodnota	Cieľový rok/hodnota
Hlavné ukazovatele	Požiarna stanica	Ukazovatele vplyvu		Plocha	2023	2023
					0	200 m ²
Opatrenie 2.1.1/Aktivita 2.1.1.2: Obecné budovy/Rekonštrukcia strechy kultúrneho domu Dolné Dubové						
Hlavné ukazovatele	Technický stav budovy	Ukazovatele vplyvu		Počet	2022	2024
					1	1

▲ [Návrat na hierarchickú štruktúru](#)

	Ukazovateľ	Definícia	Informačný zdroj/odkaz	Merná jednotka	Východiskový rok/hodnota	Cieľový rok/hodnota
Prioritná oblasť 1: Služby obce						
Opatrenie 2.1.2/Aktivita 2.1.2.1: Športovanie/Výstavba multifunkčného ihriska						
Hlavné ukazovatele	Podmienky pre športovanie verejnosti	Ukazovatele vplyvu		Počet	2023	2023
					0	1
Opatrenie 2.1.2/Aktivita 2.1.2.2: Športovanie/Telocvičňa Dolné Dubové						
Hlavné	Zdravý pohyb detí	Ukazovatele		Počet	2024	2024



	Ukazovateľ	Definícia	Informačný zdroj/odkaz	Merná jednotka	Východiskový rok/hodnota	Cieľový rok/hodnota
ukazovatele		dopadu			0	1

▲ [Návrat na hierarchickú štruktúru](#)

	Ukazovateľ	Definícia	Informačný zdroj/odkaz	Merná jednotka	Východiskový rok/hodnota	Cieľový rok/hodnota
Prioritná oblasť 1: Služby obce						
Opatrenie 2.1.3/Aktivita 2.1.3.1: Školstvo/Nadstavba ZŠ s MŠ v Dolnom Dubovom						
Hlavné ukazovatele	Rozšírenie kapacity školy	Ukazovatele vplyvu		Plocha	2022	2022
					0	528 m2

▲ [Návrat na hierarchickú štruktúru](#)

	Ukazovateľ	Definícia	Informačný zdroj/odkaz	Merná jednotka	Východiskový rok/hodnota	Cieľový rok/hodnota
Prioritná oblasť 1: Služby obce						
Opatrenie 2.1.4/Aktivita 2.1.4.1: Udržiavanie verejných plôch/Dostupné, bezpečné a udržiavané miestne komunikácie, chodníky a verejné priestranstvá						



	Ukazovateľ	Definícia	Informačný zdroj/odkaz	Merná jednotka	Východiskový rok/hodnota	Cieľový rok/hodnota
Hlavné ukazovatele	Údržba obecných priestorov	Ukazovatele vplyvu		Plocha	2023	2026

▲ [Návrat na hierarchickú štruktúru](#)

	Ukazovateľ	Definícia	Informačný zdroj/odkaz	Merná jednotka	Východiskový rok/hodnota	Cieľový rok/hodnota
Prioritná oblasť 1: Odpadové hospodárstvo						
Opatrenie 3.1.1/Aktivita 3.1.1.1: Nakladanie s odpadom/Vybudovanie zberného dvora						
Hlavné ukazovatele	Obecný zberný dvor s technickým vybavením	Ukazovatele dopadu		Plocha	2023	2023
					0	1 575 m ²

▲ [Návrat na hierarchickú štruktúru](#)

	Ukazovateľ	Definícia	Informačný zdroj/odkaz	Merná jednotka	Východiskový rok/hodnota	Cieľový rok/hodnota
Prioritná oblasť 2: Miestny potok						
Opatrenie 3.2.1/Aktivita 3.2.1.1: Ochrana pred záplavami/Rekultivácia obecného potoka						



	Ukazovateľ	Definícia	Informačný zdroj/odkaz	Merná jednotka	Východiskový rok/hodnota	Cieľový rok/hodnota
Hlavné ukazovatele	Hladina potoka	Ukazovatele vplyvu		Dĺžka	2023	2023

▲ [Návrat na hierarchickú štruktúru](#)



FORMULÁR Č. P 4 - FORMULÁR NA PRÍPRAVU PROJEKTOV

Názov projektu	Rekonštrukcia a výstavba obecných ciest a chodníkov
Garant	Obec Dolné Dubové
Kontaktná osoba garanta	Ing. Jozef Čapkovič
Partneri garanta	Cestná stavebná spoločnosť
Začatie a ukončenie projektu	2022 až 2026
Stav projektu pred realizáciou	Technicky nevyhovujúce niektoré úseky miestnych komunikácií a znížená bezpečnosť chodcov pri pohybe po obci z dôvodu absencie chodníkov
Cieľ projektu	Kvalita miestnych komunikácií a vybudované chodníky
Výstupy	
Používatelia	Obyvatelia
Indikátory monitoringu	Dĺžka
Zmluvné podmienky	
Riziká	
Poznámky	

▲ [Návrat na hierarchickú štruktúru](#)

Názov projektu	Dobudovanie celoobecnej kanalizácie+vybudovanie nových lokalít
Garant	Obec Dolné Dubové
Kontaktná osoba garanta	Ing. Jozef Čapkovič
Partneri garanta	Stavebná kanalizačná spoločnosť
Začatie a ukončenie projektu	2022 až 2025
Stav projektu pred realizáciou	Nedobudovaná kanalizácia v obci a nevybudovaná kanalizácia v nových lokalitách IBV



Cieľ projektu	Kanalizačná prípojky pre všetkých záujemcov o napojenie
Výstupy	
Používatelia	Obyvatelia
Indikátory monitoringu	Dĺžka
Zmluvné podmienky	
Riziká	
Poznámky	

▲ [Návrat na hierarchickú štruktúru](#)

Názov projektu	Cyklotrasa Dolné Dubové
Garant	Obec Dolné Dubové
Kontaktná osoba garanta	Ing. Jozef Čapkovič
Partneri garanta	Cestná stavebná spoločnosť
Začatie a ukončenie projektu	2023 až 2025
Stav projektu pred realizáciou	Absencia chodníka pre cyklistov na bezpečný presun po obci bicyklom
Cieľ projektu	Bezpečnosť cyklistov a podpora cykloturizmu v obci
Výstupy	
Používatelia	Cykloturisti, rodiny s deťmi, obyvatelia
Indikátory monitoringu	Dĺžka
Zmluvné podmienky	
Riziká	
Poznámky	

▲ [Návrat na hierarchickú štruktúru](#)

Názov projektu	Rekonštrukcia budovy Starej školy Dolné Dubové
-----------------------	--



Garant	Obec Dolné Dubové
Kontaktná osoba garanta	Ing. Jozef Čapkovič
Partneri garanta	Stavebná spoločnosť
Začatie a ukončenie projektu	2022 až 2022
Stav projektu pred realizáciou	Absencia priestorov pre podnikanie v službách a maloobchodných prevádzkach
Cieľ projektu	Podporiť podnikanie v obci
Výstupy	
Používatelia	Podnikatelia
Indikátory monitoringu	Plocha
Zmluvné podmienky	
Riziká	
Poznámky	

▲ [Návrat na hierarchickú štruktúru](#)

Názov projektu	Výstavba hasičskej zbrojnice
Garant	Obec Dolné Dubové
Kontaktná osoba garanta	Ing. Jozef Čapkovič
Partneri garanta	Stavebná spoločnosť
Začatie a ukončenie projektu	2023 až 2023
Stav projektu pred realizáciou	Absencia kvalitnej budovy pre hasičov a parkoviska pre hasičskú techniku
Cieľ projektu	Vybudovať podmienky pre požiarnu stanicu
Výstupy	
Používatelia	Hasiči
Indikátory monitoringu	Plocha



Zmluvné podmienky	
Riziká	
Poznámky	

▲ [Návrat na hierarchickú štruktúru](#)

Názov projektu	Výstavba multifunkčného ihriska
Garant	Obec Dolné Dubové
Kontaktná osoba garanta	Ing. Jozef Čapkovič
Partneri garanta	Realizátor exteriérových ihrísk a dodávateľ náradia na cvičenie
Začatie a ukončenie projektu	2023 až 2023
Stav projektu pred realizáciou	Absencia ihriska pre verejnosť
Cieľ projektu	Skvalitniť podmienky pre športovanie verejnosti a realizovanie voľnočasových aktivít
Výstupy	
Používatelia	Obyvatelia
Indikátory monitoringu	Počet
Zmluvné podmienky	
Riziká	
Poznámky	

▲ [Návrat na hierarchickú štruktúru](#)

Názov projektu	Telocvična Dolné Dubové
Garant	Obec Dolné Dubové
Kontaktná osoba garanta	Ing. Jozef Čapkovič
Partneri garanta	Stavebná spoločnosť, dodávateľ športových potrieb a náradia pre telocvične



Začatie a ukončenie projektu	2024 až 2024
Stav projektu pred realizáciou	Absencia telocvične v škole pre športovanie detí a mimo vyučovania aj verejnosti počas celého roka
Cieľ projektu	Zlepšiť podmienky na športové aktivity a realizáciu voľnočasových aktivít
Výstupy	
Používatelia	Žiaci ZŠ s MŠ, verejnosť po vyučovaní
Indikátory monitoringu	Počet
Zmluvné podmienky	
Riziká	
Poznámky	

▲ [Návrat na hierarchickú štruktúru](#)

Názov projektu	Nadstavba ZŠ s MŠ v Dolnom Dubovom
Garant	Obec Dolné Dubové
Kontaktná osoba garanta	Ing. Jozef Čapkovič
Partneri garanta	Stavebná spoločnosť
Začatie a ukončenie projektu	2022 až 2022
Stav projektu pred realizáciou	Nedostatočná kapacita školy pre ďalší vývoj obce
Cieľ projektu	Pribudovať školské priestory pre ďalšie triedy
Výstupy	
Používatelia	Žiaci ZŠ s MŠ, učitelia
Indikátory monitoringu	Plocha
Zmluvné podmienky	
Riziká	
Poznámky	



▲ [Návrat na hierarchickú štruktúru](#)

Názov projektu	Vybudovanie zberného dvora
Garant	Obec Dolné Dubové
Kontaktná osoba garanta	Ing. Jozef Čapkovič
Partneri garanta	Realizátor zberných dvorov
Začatie a ukončenie projektu	2023 až 2023
Stav projektu pred realizáciou	Absencia zberného dvora a potrebnej techniky na manipuláciu s odpadom
Cieľ projektu	Podporiť separáciu odpadu a vytvoriť podmienky pre odovzdanie odpadu
Výstupy	
Používatelia	Obyvatelia
Indikátory monitoringu	Plocha
Zmluvné podmienky	
Riziká	
Poznámky	

▲ [Návrat na hierarchickú štruktúru](#)

Názov projektu	Rekultivácia obecného potoka
Garant	Obec Dolné Dubové
Kontaktná osoba garanta	Ing. Jozef Čapkovič
Partneri garanta	Vodohospodári
Začatie a ukončenie projektu	2023 až 2023
Stav projektu pred realizáciou	Potreba vyčistenia koryta a úpravy brehov potoka na niektorých úsekoch
Cieľ projektu	Predchádzanie vyliatu potoka z jeho koryta



Výstupy	
Používatelia	Obyvatelia
Indikátory monitoringu	Dĺžka
Zmluvné podmienky	
Riziká	
Poznámky	

▲ [Návrat na hierarchickú štruktúru](#)

Názov projektu	Rekonštrukcia strechy kultúrneho domu Dolné Dubové
Garant	Obec Dolné Dubové
Kontaktná osoba garanta	Ing. Jozef Čapkovič
Partneri garanta	Stavebná spoločnosť
Začatie a ukončenie projektu	2022 až 2024
Stav projektu pred realizáciou	Nevyhovujúci technický stav strechy obecnej budovy
Cieľ projektu	Zlepšiť technický stav
Výstupy	
Používatelia	Obyvatelia
Indikátory monitoringu	Počet
Zmluvné podmienky	
Riziká	
Poznámky	

▲ [Návrat na hierarchickú štruktúru](#)

Názov projektu	Dostupné, bezpečné a udržiavané miestne komunikácie, chodníky a verejné priestranstvá
Garant	Obec Dolné Dubové
Kontaktná osoba garanta	Ing. Jozef Čapkovič



Partneri garanta	Dodávateľ techniky pre údržbu
Začatie a ukončenie projektu	2023 až 2026
Stav projektu pred realizáciou	
Cieľ projektu	Zabezpečiť údržbu verejných plôch, ciest a chodníkov v obci
Výstupy	
Používatelia	Obyvatelia
Indikátory monitoringu	Plocha
Zmluvné podmienky	
Riziká	
Poznámky	

▲ [Návrat na hierarchickú štruktúru](#)



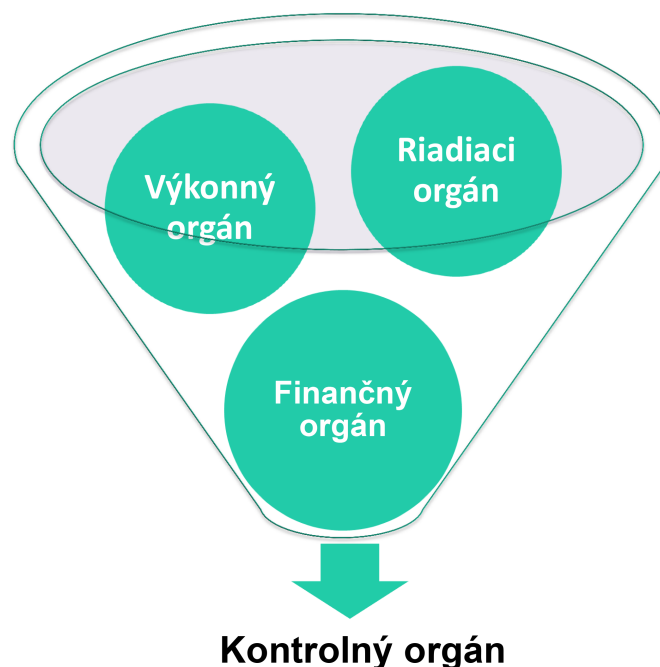
REALIZAČNÁ ČASŤ

Realizačná časť je zameraná na popis postupov inštitucionálneho a organizačného zabezpečenia realizácie PHRSR. Ďalej obsahuje systém monitorovania a hodnotenia plnenia programu na základe stanovených merateľných ukazovateľov a vecný a časový harmonogram realizácie programu formou akčných plánov.



5.1 INŠTITUCIONÁLNE A ORGANIZAČNÉ ZABEZPEČENIE

Inštitucionálne a organizačné parametre definuje zákon NR SR č. 369/1990 Z. z., o obecnom zriadení v znení neskorších predpisov. Obec podľa novely zákona č. 539/2008: spracúva, schvaľuje, riadi a pravidelne vyhodnocuje plnenie PHRSR, poskytuje súčinnosť pri príprave a realizácii PHRSR VÚC v území regiónu, poskytuje súčinnosť pri príprave regionálnych operačných programov a spolupracuje pri zabezpečovaní rozvojových spoločných zámerov. Do procesu zabezpečenia realizácie jednotlivých opatrení sú zapojené štyri organizačné zložky:



Riadiacim orgánom, zodpovedným za zabezpečenie realizácie PHRSR, je starosta a obecné zastupiteľstvo. Orgán navrhuje, riadi a zlepšuje procesy rozvoja s cieľom podporovať politiku a stratégiu definovanú v schválenom programovom dokumente tak, aby ním zabezpečované činnosti boli s ostatnými orgánmi koordinované a prispievali k efektívnosti a účinnosti podpory rozvoja aktivít na území obce.

Výkonným orgánom sú poverení pracovníci. Jedná sa zároveň aj o externé firmy, ktoré budú vykonávať plnenie jednotlivých aktivít a rozvojových cieľov riešeného územia.

Finančným orgánom je hlavná účtovníčka/účtovník riešeného územia. Dohliada na spracovanie všetkých dokumentov do účtovníctva a administratívy riešeného územia.



Kontrolný orgán je zastúpený hlavným kontrolórom/hlavnou kontrolórkou riešeného územia. Ten dohliada na vykonávanie jednotlivých aktivít na obecnej úrovni. Jeho úlohou je kontrolovať naplnenie jednotlivých opatrení a vypracovávať správu o kontrole.

FORMULÁR Č. R 2 - KRITÉRIÁ HODNOTENIA PHRSR

Skupina kritérií/Kritérium	Váha kritéria/Body	Rozsah bodového hodnotenia	Poznámka
Obsah dokumentu	3	0-4	Dokument spĺňa potrebné náležitosti, avšak neobsahuje všetky doplnkové formuláre.
Zrozumiteľnosť dokumentu	3	0-4	Dokument je po odbornej stránke zrozumiteľný, avšak niektoré časti sú zbytočne zložito písané pre laickú verejnosť.
Prehľadnosť dokumentu	4	0-4	Dokument má jasnú štruktúru a atraktívny dizajn.
Väzby dokumentu na iné strategické dokumenty na miestnej, regionálnej a národnej úrovni	2	0-4	PHRSR nadväzuje len na základné strategické dokumenty VÚC (územný plán a PHRSR).
Súlad navrhovanej stratégie s potenciálom územia	4	0-4	Zvolená stratégia je ideálna vzhľadom k potenciálu daného územia.
Postupy monitorovania a hodnotenia	3	0-4	Jednotlivé kroky monitorovania a hodnotenia spĺňajú všetky náležitosti, ale sú popísané príliš všeobecne.



Skupina kritérií/Kritérium	Váha kritéria/ Body	Rozsah bodového hodnotenia	Poznámka
Iné...	...	0-4	...

FORMULÁR Č. R 1 - AKČNÝ PLÁN

Akčný plán pre oblasť 1.1 Infraštruktúra				
Opatrenie, aktivita	Termín (rok)	Zodpovedný	Financovanie	Ukazovateľ výstupu
Opatrenie 1.1.1: Dopravná infraštruktúra				
Aktivita 1.1.1.1: Rekonštrukcia a výstavba obecných ciest a chodníkov	2022 až 2026	Obec Dolné Dubové	300 000 €	Dĺžka - 2026
Aktivita 1.1.1.2: Cyklotrasa Dolné Dubové	2023 až 2025	Obec Dolné Dubové	370 000 €	Dĺžka - 2025
Opatrenie 1.1.2: Technická infraštruktúra				
Aktivita 1.1.2.1: Dobudovanie celoobecnej kanalizácie+vybudovanie nových lokalít	2022 až 2025	Obec Dolné Dubové	990 000 €	Dĺžka - 2025
Opatrenie 1.1.3: Podpora podnikaniu				
Aktivita 1.1.3.1: Rekonštrukcia budovy Starej školy Dolné Dubové	2022 až 2022	Obec Dolné Dubové	300 000 €	Plocha - 2022



Akčný plán pre oblasť 1.1 Infraštruktúra				
Opatrenie, aktivita	Termín (rok)	Zodpovedný	Financovanie	Ukazovateľ výstupu

▲ [Návrat na hierarchickú štruktúru](#)

Akčný plán pre oblasť 2.1 Služby obce				
Opatrenie, aktivita	Termín (rok)	Zodpovedný	Financovanie	Ukazovateľ výstupu
Opatrenie 2.1.1: Obecné budovy				
Aktivita 2.1.1.1: Výstavba hasičskej zbrojnice	2023 až 2023	Obec Dolné Dubové	260 000 €	Plocha - 2023
Aktivita 2.1.1.2: Rekonštrukcia strechy kultúrneho domu Dolné Dubové	2022 až 2024	Obec Dolné Dubové	35 000 €	Počet - 2024
Opatrenie 2.1.2: Športovanie				
Aktivita 2.1.2.1: Výstavba multifunkčného ihriska	2023 až 2023	Obec Dolné Dubové	40 000 €	Počet - 2023
Aktivita 2.1.2.2: Telocvičňa Dolné Dubové	2024 až 2024	Obec Dolné Dubové	550 000 €	Počet - 2024
Opatrenie 2.1.3: Školstvo				
Aktivita 2.1.3.1: Nadstavba ZŠ s MŠ v Dolnom Dubovom	2022 až 2022	Obec Dolné Dubové	1 200 000 €	Plocha - 2022
Opatrenie 2.1.4: Udržiavanie verejných plôch				
Aktivita 2.1.4.1:	2023 až	Obec Dolné	Budú	Plocha - 2026



Akčný plán pre oblasť 2.1 Služby obce				
Opatrenie, aktivita	Termín (rok)	Zodpovedný	Financovanie	Ukazovateľ výstupu
Dostupné, bezpečné a udržiavané miestne komunikácie, chodníky a verejné priestranstvá	2026	Dubové	uvedené v projekte	

▲ [Návrat na hierarchickú štruktúru](#)

Akčný plán pre oblasť 3.1 Odpadové hospodárstvo				
Opatrenie, aktivita	Termín (rok)	Zodpovedný	Financovanie	Ukazovateľ výstupu
Opatrenie 3.1.1: Nakladanie s odpadom				
Aktivita 3.1.1.1: Vybudovanie zberného dvora	2023 až 2023	Obec Dolné Dubové	550 000 €	Plocha - 2023

▲ [Návrat na hierarchickú štruktúru](#)

Akčný plán pre oblasť 3.2 Miestny potok				
Opatrenie, aktivita	Termín (rok)	Zodpovedný	Financovanie	Ukazovateľ výstupu
Opatrenie 3.2.1: Ochrana pred záplavami				
Aktivita 3.2.1.1: Rekultivácia obecného potoka	2023 až 2023	Obec Dolné Dubové	Náklady budú uvedené v projekte	Dĺžka - 2023

▲ [Návrat na hierarchickú štruktúru](#)



5.2 MONITOROVANIE A HODNOTENIE

Program hospodárskeho rozvoja a sociálneho rozvoja (PHRSR) je živý dokument. V záujme efektívneho a koordinovaného postupu by mali byť jednotlivé navrhované projekty z rozvojovej stratégie (Formulár č. S 1 - Hierarchia strategických cieľov) pravidelne kontrolované a vyhodnocované (odporúča sa v intervale 6 – 12 mesiacov, podľa uváženia). Monitoring stratégie v súlade s navrhovanou organizačnou štruktúrou je zabezpečovaný na dvoch základných úrovniach. Prvou je získavanie a prvotné spracovanie informácií z terénu.

Na jednej strane je potrebné sledovať realizované a pripravované aktivity, na druhej strane ukazovatele pôsobenia a dopadov implementácie PHRSR na život obyvateľov v obci a jej celkový rozvoj. Tieto úlohy môžu zabezpečovať iba pracovníci aktívni priamo v teréne. Odporúča sa zabezpečiť systém (skupinu pracovníkov, aktivistov) spolupracujúcich na tejto úlohe. K zabezpečeniu monitoringu je potrebné spracovať systém kritérií, ukazovateľov a metodiku monitoringu tak, aby bolo možné reálne vyhodnocovať prebiehajúce procesy. Druhou úrovňou je odborné vyhodnocovanie informácií a sledovanie plnenia cieľov a priorít. Monitorovanie plnenia PHRSR bude stálym a dlhodobým procesom, zameraným na sledovanie kvalitatívnych a kvantitatívnych zmien pomocou vybraných ukazovateľov. Jeho cieľom bude získavanie informácií o skutočnom plnení opatrení, zameraných na zmenu negatívneho vývoja, resp. o potrebe zmeniť ich výber alebo spôsob realizácie. Stabilizovať zásady procesu monitorovania umožní priebežná i etapovitá kontrola realizácie programu. Nevyhnutnou podmienkou monitoringu je organizačné a metodické zabezpečenie riešenia operatívnych problémov a z nich vyplývajúce zmenové riadenie. Monitorovanie plnenia PHRSR bude obsahovať nasledovné činnosti:

- každoročné hodnotenie naplňania cieľov stanovených v PHRSR
- vyhodnotenie dosiahnutých výsledkov ako popis stupňa realizovaných cieľov a opatrení
- vyhodnotenie dopadov aktivít na obec a jej rozvoj

Uvedené činnosti, uskutočnené v procese monitorovania, umožnia zhodnotiť postup v realizácii plánovaných úloh. Tento proces znamená sledovanie výstupov, financovanie jednotlivých činností, projektov alebo etáp. Monitorovanie sa uskutočňuje prostredníctvom ukazovateľov, ktoré sa vzťahujú na špecifické ciele, objasňujú stav implementácie, výsledkov a dopadov a poukazujú na dosiahnutý vývoj vo vzťahu k finančnému plánu.



Cieľom monitorovania, ktoré by malo byť vykonávané pracovnými skupinami, bude zabezpečiť konzistentné, pravdivé a pravidelné informácie o realizovaných a ukončených projektoch. Vhodným spôsobom na realizáciu monitoringu sú kvantitatívne (merateľné) ukazovatele úspešnosti, ktoré dávajú jednoznačnú odpoveď na stupeň alebo mieru naplnenia projektu v danom časovom období. Spôsob práce pracovnej skupiny, uskutočňujúcej monitorovanie a hodnotenie, vyplynie zo samotného charakteru projektu.

Zmyslom procesu hodnotenia je sumarizovať výstupy získané monitorovaním projektov na získanie informácií o účinnosti a efektívnosti vynaložených nákladov. Tieto informácie sa transformujú do monitorovacích a hodnotiacich správ, ktoré sa prerokovávajú na zasadnutiach obecného zastupiteľstva, resp. komisie pre rozvoj obce.

Proces hodnotenia využíva ako svoje vstupy všetky dáta získavané v procese monitorovania. Výstupom procesu hodnotenia, resp. celého procesu monitorovania a hodnotenia, sú hodnotiace a monitorovacie správy. Hodnotenie je vykonávané pravidelne za účelom merania efektivity voči cieľom projektov. Vykonáva sa v priebehu realizácie jednotlivých projektov a taktiež po ich ukončení. Posudzuje sa hlavne vecná stránka a vzniknuté problémy. Riešenie prioritných problémov sa posudzuje s použitím kritérií voči stanoveným ukazovateľom. Hodnotenie znamená kritické a objektívne overovanie. Plní funkciu spätnej väzby. Hodnotenie sa opiera o monitorovacie činnosti, ktoré mu poskytujú nevyhnutné informácie.

Základné monitorovacie ukazovatele plnenia programu hospodárskeho rozvoja a sociálneho rozvoja:

- počet pripravených investičných aktivít
- počet zrealizovaných investičných aktivít
- objem zrealizovaných investičných aktivít
- objem získaných prostriedkov z externých zdrojov
- objem aktivizovaných vnútorných zdrojov
- miera zapojenia obyvateľov a ostatných aktérov do aktivít PHRSR
- miera skvalitnenia poskytovaných služieb v riešenom území
- počet a rozsah poskytovaných služieb v riešenom území
- miera zvýšenia kvality a pripravenosti ľudských kapacít v riešenom území



- miera zvýšenia návštevnosti riešeného územia
- miera zviditeľnenia sa riešeného územia v regióne, v SR a EÚ
- počet a kvalita zrealizovaných občianskych aktivít
- miera skvalitnenia života obyvateľov riešeného územia

FORMULÁR Č. R 5 - PLÁN HODNOTENIA A MONITOROVANIA

Typ hodnotenia	Vykonať prvýkrát	Dôvod vykonania/periodicita
Strategické hodnotenie	Dlhodobé, vopred naplánované a hĺbkové. Jeho súčasťou by mali byť diskusie a konzultácie o naplnených a nenaplnených cieľoch. Dátum (rok), kedy sa má vykonať prvý krát, si určí samospráva riešeného územia sama.	Zistenie stavu dokumentu k reálnemu stavu riešeného územia, čo sa naplnilo a čo nenaplnilo, riešenia príp. vzniknutých problémov a pod. Periodicita, resp. pravidelné opakovanie, je vhodná raz ročne.
Operatívne hodnotenie	Vykonáva sa pravidelnejšie a častejšie, je založené na krátkodobej báze. Dátum (mesiac a rok), kedy sa má vykonať prvý krát, si určí samospráva riešeného územia sama.	Hodnotia sa jednotlivé aspekty PHRSR, najmä realizácia jednotlivých projektov a ich vplyv na samotné riešené územie. Vykonáva sa ideálne viac krát ročne (min. 2-krát).
Tematické hodnotenie časti PHRSR	Realizuje sa na konkrétnu časť dokumentu (obvykle strategickú), v rámci ktorej sa identifikujú možné problémy. Dátum (mesiac a rok), kedy sa má vykonať prvý krát, si určí samospráva riešeného územia sama.	Hodnotí sa vybraná časť dokumentu alebo konkrétny projektový zámer, napr. v prípade, keď je považovaný za rizikový, čo vyplýva z predchádzajúcej monitorovacej správy. Periodicitu si určí samospráva riešeného územia



Typ hodnotenia	Vykonať prvýkrát	Dôvod vykonania/periodicita
		sama.
Ad hoc mimoriadne hodnotenie	Ad hoc, alebo tzv. hodnotenie „za horúca“, sa vykonáva podľa aktuálnej potreby, ak si to vyžiada situácia (napr. vznikne nečakaný problém). Nie je vopred stanovené, kedy sa má realizovať prvý krát.	Vykonáva sa podľa aktuálnej potreby, ktorá vznikla nečakaným odklonením sa od stanovených cieľov, plánovaných hodnôt alebo pri návrhu zmeny obsahovej štruktúry dokumentu. Nepravidelná periodicita, podľa potreby.
Ad hoc hodnotenie celého PHRSR alebo jeho časti	Podobne ako mimoriadne hodnotenie, len sa určí, či je zamerané na vybranú časť, alebo celý dokument. Nie je vopred stanovené, kedy sa má realizovať prvý krát.	Vykonáva sa na základe rozhodnutia starostu/primátora, kontrolného orgánu obce/mesta, podnetu poslancov, príp. na základe protokolu Národného kontrolného úradu SR. Nepravidelná periodicita, podľa potreby.

FORMULÁR Č. R 6 - KOMUNIKAČNÝ PLÁN PRE FÁZU REALIZÁCIE PHRSR

Časový rámec	Miesto konania	Cieľová skupina	Forma	Téma, ciele	Vstupné údaje	Výstupy
12/2021	obecný úrad	poslanci	rokovanie	návrh rozpočtu k vybraným projektom PHRSR	rozpočet obce na rok 2022	finálny rozpočet k vybraným projektom



FINANČNÁ ČASŤ

Finančná časť obsahuje finančné zabezpečenie jednotlivých opatrení a aktivít. Táto časť obsahuje indikatívny finančný plán na celé obdobie realizácie PHRSR, model viaczdrojového financovania jednotlivých opatrení, aktivít (projektov) za účasti partnerov v území, hodnotiacu tabuľku pre výber projektov a výnosovo-nákladovú analýzu.



Finančné vyčíslenie jednotlivých aktivít sa v PHRSR uvádza pri väčšine opatrení a aktivít, potrebných na naplnenie cieľov programu. Tie sú stanovené odhadom, konečné rozpočty budú súčasťou vykonávacích plánov. Pri schvaľovaní financovania jednotlivých úloh sa bude prihliadať na ich dôležitosť a dopad hospodársky, environmentálny a sociálny na rozvoj obce. Viaceré úlohy sa môžu realizovať v rámci bežnej prevádzky, v rámci vlastných kapacít samosprávy, ale mnohé zase vyžadujú náročnejšie finančné a personálne zdroje a spoluprácu s inými subjektmi.

Potenciálne zdroje na realizáciu opatrení a aktivít PHRSR sú:

- vlastné zdroje, rozpočet obce,
- bankové úvery,
- štátne dotácie z účelových fondov,
- financie z Národných projektov,
- štrukturálne fondy,
- nadácie, neinvestičné fondy,
- účelové fondy zahraničných zastupiteľstiev v SR,
- sponzoring podnikateľov, firiem, bankového sektora, súkromných osôb,
- združovanie prostriedkov verejnej a neverejnej sféry,
- a iné.

Indikatívny sumár nákladov na realizáciu plánovaných aktivít, okrem aktivít u ktorých je uvedené, že náklady budú vyčíslené v projekte:

Oblasť	Rok 2022	Rok 2023	Rok 2024	Rok 2025	Rok 2026	Spolu
Hospodárska	600 000	480 000	410 000	410 000	60 000	1 960 000 €
Sociálna	1 210 000	310 000	565 000			2 085 000 €
Environmentálna		550 000				550 000 €



ZÁVER



7.1 ZHRNUTIE DOSIAHNUTÝCH VÝSLEDKOV

FORMULÁR Č. Z 1 - SCHVÁLENIE PHRSR

Schválenie PHRSR	
Dokument	<p>Názov: Program hospodárskeho rozvoja a sociálneho rozvoja obce Dolné Dubové na roky 2022 - 2026</p> <p>Štruktúra:</p> <ol style="list-style-type: none"> Úvod – základná charakteristika a význam spracovania dokumentu. Analytická časť – analýza riešeného územia v 3 kľúčových oblastiach (socioekonomickej, územno-technickej a prírodno-environmentálnej). Strategická časť – určuje hlavné ciele, priority a opatrenia potrebné pre ďalší rozvoj riešeného územia, pri rešpektovaní princípov regionálnej politiky, v záujme dosiahnutia udržateľného rozvoja územia. Programová časť – definuje strategické prioritné rozvojové oblasti riešeného územia a určuje zoznam opatrení, potrebných na zabezpečenie realizácie tohto dokumentu. Realizačná časť – je zameraná na popis inštitucionálneho a organizačného zabezpečenia a obsahuje informácia o monitorovaní a hodnotení, ktoré je potrebné pravidelne realizovať. Okrem toho táto časť obsahuje Akčný plán rozvoja obce/mesta (Formulár R 6). Finančná časť – obsahuje finančnú časť, ktorá definuje zabezpečenie jednotlivých aktivít a opatrení, zdroje financovania a organizačnú stránku realizácie PHRSR Záver – obsahuje informácie o schválení dokumentu.



Schválenie PHRSR	
Spracovanie	<p>Forma spracovania: prostredníctvom webovej aplikácie E-PRO</p> <p>Obdobie spracovania: 10 - 11 /2021</p> <p>Riadiaci tím: Ing. Jozef Čapkovič, starosta obce Dolné Dubové</p> <p>Externá odborná spolupráca: PROROZVOJ, s. r. o., poskytovateľ a prevádzkovateľ webovej aplikácie E-PRO</p> <p>Účasť verejnosti a komunikácia s verejnosťou: prieskum verejnej mienky, webová stránka, Dotazník</p> <p>Náklady na spracovanie: suma za licenciu oprávňujúcu používať webovú aplikáciu E-PRO na vytvorenie tohto dokumentu</p>
Prerokovanie	<p>Prerokovanie v orgánoch samosprávy: kedy prebehlo (deň/mesiac/rok), kto sa zúčastnili (výbory, komisie, rada)</p> <p>Verejné pripomienkovanie: kedy prebiehalo (deň/mesiac/rok)</p>
Schválenie	<p>Návrh na uznesenie zastupiteľstva: Na prijatie uznesenia obecného zastupiteľstva je potrebný súhlas nadpolovičnej väčšiny prítomných poslancov; na prijatie nariadenia je potrebný súhlas trojpätinovej väčšiny prítomných poslancov. Nariadenie a uznesenie obecného zastupiteľstva podpisuje starosta najneskôr do 10 dní od ich schválenia obecným zastupiteľstvom.</p>