

# OBEC KRAČÚNOVCE



## KOMUNITNÝ PLÁN SOCIÁLNYCH SLUŽIEB 2021 – 2025



<b>ÚVOD .....</b>	
<b>1 TEORETICKÉ VÝCHODISKÁ KOMUNITNÉHO PLÁNOVANIA .....</b>	
1.1 ČO JE KOMUNITNÉ PLÁNOVANIE .....	
1.2 ÚČASTNÍCI KOMUNITNÉHO PLÁNOVANIA .....	
1.3 VÝHODY, PRINCÍPY A PODSTATA KOMUNITNÉHO PLÁNOVANIA ..	
<b>2 PRÁVNÝ RÁMEC POSKYTOVANIA SOCIÁLNYCH SLUŽIEB .....</b>	
2.1 KOMUNITNÝ PLÁN SOCIÁLNYCH SLUŽIEB .....	
2.2 NÁRODNÉ PRIORITY ROZVOJA SOCIÁLNYCH SLUŽIEB 2015 -2020 .....	
2.3 DRUHY A FORMY SOCIÁLNYCH SLUŽIEB .....	
<b>3 DEMOGRAFICKÁ A SOCIÁLNA ANALÝZA.....</b>	
3.1 POČET OBYVATEĽOV A POHYB OBYVATEĽSTVA .....	
3.2 ŠTRUKTÚRA OBYVATEĽOV PODĽA POHLAVIA A VEKU .....	
3.3 NÁRODNOSTNÁ A KONFESIONÁLNA ŠTRUKTÚRA OBYVATEĽSTVA .....	
3.4 NEZAMESTNANOSŤ .....	
3.5 ŠKOLSTVO A ZDRAVOTNÍCTVO .....	
3.6 SÚČASNÝ STAV SOCIÁLNYCH SLUŽIEB V SUBREGIÓNE SVIDNÍK – BARDEJOV – STROPKOV	
<b>4 SOCIÁLNA INFRAŠTRUKTÚRA A OBČIANSKA VYBAVENOSŤ</b>	
4.1 TECHNICKÁ INFRAŠTRUKTÚRA .....	
4.2 BÝVANIE.....	
4.3 VZDELÁVANIE .....	
4.4 ZDRAVOTNÍCTVO.....	
4.5. SÚČASNÝ STAV POSKYTOVANÝCH SOCIÁLNYCH SLUŽIEB OBCOU.....	
4.5.1 Posudková činnosť na účely odkázanosti na sociálnu službu.....	
4.5.2 Opatrovateľská služba.....	
4.5.3 Základné sociálne poradenstvo.....	
4.5.4 Komunitné centrum.....	
4.5.5 Terénne služby.....	
4.5.6 Sociálne služby počas pandémie COVID 19.....	
4.6 OSTATNÁ OBČIANSKA VYBAVENOSŤ .....	
4.7 POSKYTOVATELIA SOCIÁLNYCH SLUŽIEB V OBCI.....	
4.7.1 Verejní poskytovatelia sociálnych služieb.....	
4.7.2 Neverejní poskytovatelia sociálnych služieb.....	
4.7.3 Poskytovatelia sociálnych služieb mimo obce.....	
4.7.4 Spolupráca s Úradom práce, sociálnych vecí a rodiny v Bardejove a Svidníku.....	
<b>5 ANALÝZA SÚČASNÉHO STAVU SOCIÁLNYCH SLUŽIEB V OBCI KRAČÚNOVCE SWOT – ANALÝZA</b>	

<b>6. ABSENCIA SOCIÁLNYCH SLUŽIEB A VÝCHODISKOVÁ POZÍCIA PRE STANOVENIE CIEĽOV A PRIORÍT.....</b>	
<b>7. ANALÝZA POŽIADAVIEK PRIJÍMATEĽOV SACIÁLNYCH SLUŽIEB.....</b>	
<b>8. KONCEPCIA ROZVOJA SOCIÁLNYCH SLUŽIEB PSK NA ROKY 2020 – 2025...</b>	
<b>9. STRATÉGIA ROZVOJA SOCIÁLNYCH SLUŽIEB V OBCI KRAČÚNOVCE.....</b>	
9.1 VÍZIA A CIELE, CIELE A PRIORITY, PRINCÍPY A OPATRENIA.....	
9.2 VYHODNOCOVANIE A PLNENIE KOMUNITNÉHO PLÁNU SLUŽIEB.....	
<b>10.IMPLEMENTÁCIA KOMUNITNÉHO PLÁNU.....</b>	
10.1 HARMONOGRAM REALIZÁCIE OPATRENÍ.....	
10.2 REALIZAČNÉ PODMIENKY .....	
10.3 MONITORING PLNENIA A VYHODNOCOVANIA KOMUNITNÉHO PLÁNU	
10.4 ZÁVER.....	
<b>PRÍLOHY .....</b>	
ZOZNAM INFORMAČNÝCH ZDROJOV .....	
ZOZNAM SKRATIEK .....	
ZOZNAM TABULIEK A GRAFOV .....	

**Michal Boleš – zástupca starostu obce Kračúnovce**

**Vážení občania,**

príhováram sa k Vám touto cestou a to predstavením Komunitného plánu sociálnych služieb obce Kračúnovce, ktorý bol spracovaný v tomto roku v zmysle Zákona č. 448/2008 Z. z. o sociálnych službách, v znení neskorších predpisov a zákonov. Komunitný plán je metóda, pomocou ktorej môžeme plánovať obsah a rozsah sociálnych služieb tak, aby zodpovedali špecifikám našej obce a potrebám našich občanov. Našou snahou je, aby sme postupne v ďalšom období zabezpečovali úlohy a ciele stanovené v Komunitnom pláne sociálnych služieb. Vďaka komunitnému plánu sa nám bude dariť adresnejšie a efektívnejšie využívať financie obecného rozpočtu a iných finančných zdrojov pre skvalitnenie sociálnych služieb tam, kde je to potrebné a dôležité. Dokument je podkladom nielen pre odborníkov, ale pre všetkých obyvateľov našej obce. Preto všetkým realizátorom a poskytovateľom sociálnych služieb želám veľa úspechov pri mobilizácii zdrojov v obci a naplnenie spoločne plánovaných zámerov v oblasti sociálnych služieb. Na záver nedá mi nepripomenúť jedno príslovie „ Človek je krásny nielen vtedy, keď má pružný krok.

Človek je krásny podľa múdrosti, čo zračí sa mu v oku, podľa vrások  
A bielych vlasov, podľa slov,

Keď ponára sa v hovore s deťmi do rokov, keď aj on bol mladý.

Človek je krásny vtedy, keď ho ľudia majú radi“.

Nuž drahí naši seniori, prajem Vám pevné zdravie, veselú myseľ, veľa úsmevov a radosti zo života, aby aj tento odvážny plán znamenal po jeho realizácii spĺnenie Vášho jedného prežitého obdobia.

## ÚVOD

Oblasť sociálnej politiky významne ovplyvnil proces decentralizácie a reformy verejnej správy, čo sa prejavilo prechodom rozsiahlych kompetencií na miestnu samosprávu. Mestá a obce sa tak stali významným realizátorom sociálnej politiky a od miestnej samosprávy v súčasnosti vo veľkej miere závisí rozsah, podmienky a v neposlednom rade kvalita poskytovaných sociálnych služieb. Sociálne služby sú teda súčasťou verejných politík, v ktorých sa jednoznačne presadzuje ľudsko-právny rozmer a orientácia na potreby a preferencie ich prijímateľov. Komunitný plán sociálnych služieb je vypracovaný v súlade s požiadavkami zákona č. 448/2008 Z. z. a o zmene a doplnení zákona č. 455/1991 Zb. o živnostenskom podnikaní v znení neskorších predpisov zákona č. 280/2019 Z. z., ktorým sa mení a dopĺňa zákon č. 448/2008 o sociálnych službách s platnosťou od 26.09.2019 a tiež so zameraním na národné priority rozvoja sociálnych služieb, berúc do úvahy miestne podmienky, potreby a špecifiká. Jeho základnou ideou je komunitný rozvoj, skvalitnenie a humanizácia poskytovaných sociálnych služieb, resp. doplnenie chýbajúcich sociálnych služieb na základe požiadaviek a záujmu občanov obce. Predmetom zákona je úprava právnych vzťahov pri poskytovaní sociálnych služieb a pri financovaní sociálnych služieb. Od 1.1.2018 je účinná novela zákona o sociálnych službách, ktorá zaviedla viacero zmien do komunitných plánov.

**Náležitosti , ktoré komunitný plán musí obsahovať:**

- analýzu poskytovaných sociálnych služieb,
- analýzu požiadaviek podľa druhov a foriem poskytovaných služieb,
- vytýčené priority komunitného plánu sociálnych služieb, (ďalej len KPSS)
- povinnosť obce zaslať do 15 dňa od schválenia v obecnom zastupiteľstve KPSS na VUC Prešov.

**Komunitný plán sociálnych služieb obce Kračúnovce na roky 2021 – 2025**

**bol schválený obecným zastupiteľstvom**

**dňa 29. 04. 2021 uznesením č. 275/19/2021**

## 1 TEORETICKÉ VÝCHODISKÁ KOMUNITNÉHO PLÁNOVANIA

### 1.1 Sociálne služby, komunitné plánovanie a ich cieľ

**Čo sú to sociálne služby?** *V znení zákona „sociálna služba je odborná činnosť, obslužná činnosť alebo ďalšia činnosť, alebo súbor týchto činností“*

**Je to pomoc ľuďom v situácií, keď si ju nevedia zabezpečiť sami.**

Patria sem domovy a zariadenia pre seniorov, opatrovateľské služby, centrá pre rodiny s deťmi, ale aj terénne sociálne služby (ako domáca opatrovateľská starostlivosť, prepravná služba či krízová pomoc a pod.).

**Čo je komunitné plánovanie?**

**Je to nástroj**, ktorým chceme zistiť, aké služby obyvatelia obce potrebujú a či im môžu byť bezproblémovo poskytnuté. Jeho cieľom je zabezpečenie potrebných kapacít po materiálnej, finančnej aj personálnej stránke.

Komunitné plánovanie sociálnych služieb možno tiež považovať **za metódu**, prostredníctvom ktorej je možné plánovať sociálne služby tak, aby zodpovedali potrebám jednotlivých skupín občanov a zároveň boli v súlade s miestnymi špecifikami.

**Aký je náš cieľ v rozvoji sociálnych služieb v obci Kračúnovce?**

Chceme dosiahnuť, aby mali všetci obyvatelia dostupné sociálne služby v podobe, v akej im najviac vyhovujú. Preto sa snažíme aj v komunitnom pláne zladať potreby prijímateľov a poskytovateľov sociálnych služieb.

**Ide pritom o otvorený proces, cieľom ktorého je:**

- napĺňanie potrieb občanov odkázaných na jednotlivé formy sociálnej pomoci,
- zabezpečovanie zdrojov (finančných a personálnych) na jednotlivé formy sociálnej pomoci,
- hľadanie optimálnych riešení, ktoré najlepšie zodpovedajú miestnym podmienkam a potrebám ľudí z Kračúnoviec,
- zvýšenie kvality poskytovaných sociálnych služieb.

### 1.2 Účastníci komunitného plánovania

**Účastníkmi komunitného plánovania sú:**

➤ **Zadávatelia sociálnych služieb** - subjekty, ktorým zabezpečovanie sociálnych služieb na príslušnom území vyplýva zo zákona. Sociálne služby zriaďujú, prípadne zadávajú iným subjektom, financujú ich a organizujú. **Na Slovensku sú to obce, mestá a samosprávne kraje.**

➤ **Poskytovatelia sociálnych služieb** - subjekty, ktoré služby poskytujú a ponúkajú, bez ohľadu na ich právnu subjektivitu. Poskytovateľ sociálnej služby je za podmienok ustanovených

zákonom obec, právnická osoba zriadená, alebo založená obcou alebo samosprávnym krajom ako

- a, „verejný poskytovateľ sociálnej služby“,  
alebo ďalšia právnická osoba a fyzická osoba ako
- b, „neverejný poskytovateľ sociálnej služby“.

➤ **Prijímatelia sociálnych služieb** – sú fyzické osoby, užívatelia sociálnych služieb, ktorí sa ocitli v nepriaznivej životnej situácii. Tá môže spôsobovať ohrozenie sociálnym vylúčením, obmedzenie schopnosti začleniť sa do spoločnosti a samostatne riešiť svoje problémy. Do nepriaznivej životnej situácie sa pritom jednotlivec môže dostať z rôznych dôvodov napr. v dôsledku vysokého veku, nepriaznivého zdravotného stavu, krízových životných situácií, spôsobu života, trestnej činnosti a pod.

**Zapojením prijímateľov sociálnych služieb do komunitného plánovania sa získavajú informácie o ich potrebách**, na ktoré treba reagovať ako aj o súčasnej kvalite a dostupnosti poskytovaných sociálnych služieb.

**Do procesu komunitného plánovania sa môže zapojiť aj široká verejnosť.**

Občania majú možnosť do určitej miery podieľať sa a ovplyvňovať rozvoj sociálnych služieb v obci. Proces komunitného plánovania je založený na demokratických princípoch, umožňuje zapájať sa do diania v obci a vyjadriť tak názor na danú problematiku.

### 1.3 Výhody, princípy, podstata a ciele komunitného plánovania

#### 1.3.1 Výhody komunitného plánovania

Hlavnou výhodou komunitného plánovania je skutočnosť, že sú doňho zapájaní všetci účastníci systému sociálnych služieb (**žadávatelia, poskytovatelia, prijímatelia**). To nielenže napomáha zvyšovať kvalitu plánovania a poskytovania sociálnych služieb, ale taktiež výrazne posilňuje princípy zastupiteľskej demokracie, a to nielen v procese plánovania, ale aj v rozhodovacom procese, prípadne v spôsobe ich zabezpečovania.

**Komunitný plán sociálnych služieb ako výsledok komunitného plánovania** zabezpečuje, aby sociálne služby zodpovedali miestnym potrebám a reagovali na miestne špecifiká.

#### 1.3.2 Princípy komunitného plánovania

Najdôležitejšie princípy komunitného plánovania sú:

- **princíp triády**, predstavujúci spoluprácu žadateľov, poskytovateľov a prijímateľov sociálnych služieb a rovnako princíp dohody, ktorý je charakterizovaný výsledným plánom,
- **princíp rovnosti**, ktorý zaručuje každému právo zaujímať sa o veci verejné; každý občan má právo slobodne sa vyjadriť a zároveň nikto nesmie byť vylúčený a diskriminovaný,
- **princíp skutočných potrieb**, čo charakterizuje analýza popisujúca stav služieb,
- **princíp kompetencie účastníkov**, ktorý kladie dôraz na profesionalitu a zodpovednosť.

#### 1.3.3 Podstata a ciele komunitného plánovania

*Cieľom komunitného plánovania je posilňovanie sociálnej súdržnosti všetkých obyvateľov obce a predchádzanie sociálnemu vylúčeniu a sociálnej izolácii jednotlivcov a skupín a pripraviť strategický dokument, ktorý za účasti žadateľov, poskytovateľov a prijímateľov sociálnych služieb a verejnosti umožní v strednodobom časovom horizonte efektívnejšie rozvíjať a poskytovať sociálne služby.*

*Výsledkom komunitného plánovania by mala byť odpoveď na otázky typu:*

- a) Aké sociálne služby treba v obci vytvoriť?
- b) Aké sociálne skupiny potrebujú zvýšenú starostlivosť?
- c) Má obec Kračúnovce dostatočné ľudské, materiálne a finančné zdroje na poskytovanie sociálnych služieb?

## 2 Právny rámec poskytovania sociálnych služieb

V roku 2008 pristúpilo Ministerstvo práce, sociálnych vecí a rodiny SR k zásadnej zmene pri poskytovaní sociálnych služieb v Slovenskej republike. Sociálne služby sa poskytujú v súlade so **zákonom č. 448/2008 Z. z. o sociálnych službách a o zmene a doplnení zákona č. 455/1991 Zb. o živnostenskom podnikaní (živnostenský zákon) v znení neskorších predpisov, bola § 79 odst.1 upravená pôsobnosť MPSVR SR vypracovať a zverejňovať národné priority rozvoja sociálnych služieb.** V zákone o sociálnych službách sú podrobne upravené povinnosti poskytovateľa sociálnej služby. Ide o povinnosť poskytovateľa sociálnych služieb vypracovať a dodržiavať procedurálne, personálne a prevádzkové podmienky poskytovania sociálnych služieb **tzv. štandardy kvality.**

Jeho povinnosťou je podporovať sociálne začlenenie občanov a uspokojovať sociálne potreby ľudí v nepriaznivej sociálnej situácii.

**Za nepriaznivú sociálnu situáciu sa považuje ohrozenie fyzickej osoby sociálnym vylúčením alebo obmedzenie jej schopnosti sa spoločensky začleniť a samostatne riešiť svoje problémy z dôvodu, že:**

- osoba nemá zabezpečené nevyhnutné podmienky na uspokojovanie základných životných potrieb, pre svoje životné návyky, spôsob života, závislosť od návykových látok,
- je ohrozený jej vývoj v dôsledku jej zdravotného postihnutia, ak ide o dieťa do 7 rokov veku,
- osoba je ťažko zdravotne postihnutá alebo má nepriaznivý zdravotný stav,
- osoba dovŕšila vek potrebný na nárok na starobný dôchodok,
- osoba vykonáva opatrovanie fyzickej osoby s ťažkým zdravotným postihnutím,
- osoba je ohrozená správaním iných fyzických osôb alebo sa stala obeťou správania iných fyzických osôb,
- osoba zotráva v priestorovo segregovanej lokalite s prítomnosťou koncentrovanej a generačne reprodukovanej chudoby,
- stratila bývanie alebo je ohrozená stratou bývania.

Zákon o sociálnych službách rozdeľuje sociálne služby do 5 skupín v závislosti od povahy nepriaznivej sociálnej situácie alebo od cieľovej skupiny, ktorej sú určené:

☐☐ **sociálne služby krízovej intervencie** (terénna sociálna služba krízovej intervencie; poskytovanie sociálnej služby v zariadeniach – nocľaháreň, útulok, domov na polceste, nízko prahové denné centrum, integračné centrum, komunitné centrum, zariadenie núdzového bývania; nízko prahová sociálna služba pre deti a rodinu),

☐☐ **sociálne služby na podporu rodiny s deťmi** (pomoc pri osobnej starostlivosti o dieťa, pomoc pri osobnej starostlivosti o dieťa v zariadení dočasnej starostlivosti o deti, služba na podporu zosúladovania rodinného života a pracovného života, služba na podporu zosúladovania rodinného života a pracovného života v zariadení starostlivosti o deti do troch rokov veku dieťaťa, služba včasnej intervencie),

☐☐ **sociálne služby na riešenie nepriaznivej sociálnej situácie z dôvodu ťažkého zdravotného postihnutia, nepriaznivého zdravotného stavu alebo z dôvodu dovŕšenia dôchodkového veku** (zariadenie podporovaného bývania, zariadenie pre seniorov, zariadenie opatrovateľskej služby, rehabilitačné stredisko, domov sociálnych služieb, špecializované zariadenie, denný stacionár,

domáca opatrovateľská služba, prepravná služba, sprievodcovská a predčitateľská služba, tlmočnická služba, sprostredkovanie tlmočnickej služby, sprostredkovanie osobnej asistencie, požičiavanie pomôcok),

**sociálne služby s použitím telekomunikačných technológií** (monitorovanie a signalizácia potreby pomoci, krízová pomoc poskytovaná prostredníctvom telekomunikačných technológií),  
 **podporné služby** (odľahčovacia služba, pomoc pri zabezpečení opatrovateľských práv a povinností, denné centrum, podpora samostatného bývania, jedáleň, pracovňa, stredisko osobnej hygieny).

**Zákon o sociálnych službách v § 80 upravuje pôsobnosť obce pri poskytovaní sociálnych služieb. Okrem koncepcnej, rozhodovacej, posudkovej, poradenskej, kontrolnej, registračnej, evidenčnej, štatistickej, finančnej činnosti a terénnej sociálnej práce je v pôsobnosti obce**

*a) poskytovať alebo zabezpečovať poskytovanie:*

- sociálnej služby v nízko prahovom dennom centre, nocľahárni, zariadení pre seniorov,
- opatrovateľskej služby a v dennom stacionári,
- nízko prahovej sociálnej služby pre deti a rodinu,
- opatrovateľskej služby,
- prepravnej služby,
- pomoc pri osobnej starostlivosti o dieťa,
- terénnej sociálnej služby krízovej intervencie ,

*b) zriaďovať a zakladať nasledovné zariadenia sociálnych služieb:*

- nízko prahové denné centrum – denný stacionár s možnosťou stravovania,
- zariadenie pre seniorov – klub dôchodcov pre animačné aktivity,
- zariadenie opatrovateľskej služby,

Štát priamo v § 80, odsek 2 zákona 448/2008 Z. z. o sociálnych službách ukladá obci vypracovanie a schválenie komunitného plánu sociálnych služieb na základe národných priorít rozvoja sociálnych služieb, v ktorom zohľadní miestne špecifiká a potreby fyzických osôb v oblasti sociálnych služieb poskytovaných na území obce a určí personálne, finančné, prevádzkové a organizačné podmienky na ich zabezpečenie.

Rozvoj sociálnych služieb je jedným z predpokladov hospodárskeho a sociálneho rozvoja obce, preto je nevyhnutné, aby obec zohľadňovala rozvoj sociálnych služieb v súlade so stanovenými národnými prioritami sociálnych služieb ako i v PHRSR obce Kračúnovce s jeho predĺženou platnosťou do 31.12.2022.

## **2.1 Komunitný plán sociálnych služieb a koncepcia rozvoja sociálnych služieb**

**Je tiež nástroj, ktorým obec chce zistiť, aké služby potrebuje a či môžu ich bezproblémovo poskytnúť. Dobrému plánu, ale vždy predchádza analýza existujúceho stavu.**

Komunitný plán sociálnych služieb (ďalej len KPSS) je strategický dokument, ktorý analyzuje stav poskytovaných sociálnych služieb na území obce, hodnotí potreby a požiadavky jej obyvateľov a navrhuje budúci rozvoj v oblasti sociálnych služieb na stanovené obdobie. Dokument je reálnym výstupom komunitného plánovania sociálnych služieb a výsledkom dohody medzi zadávateľmi, poskytovateľmi a prijímateľmi sociálnych služieb. Poukazuje na potreby v danej komunite, pričom



poskytuje aj možnosti finančného, personálneho, prevádzkového a organizačného zabezpečenia v oblasti poskytovania sociálnych služieb v danej komunite.

**Komunitný plán sociálnych služieb obsahuje najmä:**

- a) *analýzu stavu poskytovaných sociálnych služieb v územnom obvode obce*
- b) *analýzu požiadaviek prijímateľov podľa druhov foriem poskytovaných sociálnych služieb*
- c) *analýzu sociologických údajov a demografických údajov v územnom obvode obce*
- d) *určenie cieľov a priorít rozvoja sociálnych služieb*
- e) *časový plán realizácie komunitného plánu sociálnych služieb*
- f) *spôsob vyhodnocovania plnenia komunitného plánu sociálnych služieb*

## **2.2 Národné priority rozvoja sociálnych služieb 2015 -2020**

MPSVR SR v júni 2009 vydalo Národné priority rozvoja sociálnych služieb ako záväzný dokument, vypracovaný v súlade so zákonom slúžiaci ako nástroj štátnej politiky rozvoja sociálnych služieb a taktiež systémovým vyjadrením záujmov, úloh a podporných opatrení vlády SR v tejto oblasti. Národné priority rozvoja sociálnych služieb sú odzrkadlením reálnej situácie poskytovania sociálnych služieb v SR (najmä ich nedostupnosť, nedostatočné materiálne technické zabezpečenie, personálne podmienky poskytovania sociálnych služieb) a vychádzajú z potrieb identifikovaných v rámci SR a zároveň z priorít Európskeho spoločenstva (dostupnosť, prístupnosť sociálnych služieb, ich finančná udržateľnosť).

Národné priority rozvoja sociálnych služieb na roky 2015 – 2020 reagujú na aktuálne výzvy sociálnej pomoci občanom, ku ktorým patrí predovšetkým rozvoj rôznorodých služieb starostlivosti na komunitnej úrovni, vrátane potreby modernizácie sociálnych služieb. Potvrďuje sa nimi zároveň hlavné poslanie sociálnych služieb, ktorým je podpora začleňovania ľudí do spoločnosti, sociálna súdržnosť, smerovanie k službám poskytovaným na komunitnej úrovni a rozvinutie ich potenciálu v oblasti zamestnanosti a zamestnania. Reflektujú na aktuálnu situáciu poskytovania sociálnych služieb v Slovenskej republike, predovšetkým na nedostatok kapacity sociálnych služieb poskytovaných v prirodzenom (domácom a komunitnom) prostredí občanov, potrebu zabezpečenia udržateľnosti financovania sociálnych služieb a rozvoja ich kvality.

**Slovenská republika** si v oblasti sociálnych služieb na roky 2015 - 2020 zadefinovala nasledovné priority:

- *zabezpečiť dostupnosť sociálnych služieb v súlade s potrebami komunity,*
- *podporiť prechod prijímateľov sociálnych služieb z inštitucionálnej starostlivosti na komunitnú starostlivosť,*
- *podporiť rozvoj sociálnych služieb dostupných pre osoby zotrúvajúce v priestorovo segregovanej lokalite s prítomnosťou koncentrovanej a generačne reprodukovanej chudoby,*
- *zvyšovať kvalitu poskytovaných sociálnych služieb.*

**Jedným z prierezových princípov národných priorít je:**

- - **deinštitucionalizácia sociálnych služieb**, čo znamená vytváranie a zabezpečovanie podmienok pre nezávislý a slobodný život občanov odkázaných na pomoc spoločnosti v prirodzenom sociálnom prostredí komunity s podporou komunity, odborníkov, členov rodiny a dobrovoľníkov.

- - **postupné znižovanie kapacity zariadení sociálnych služieb** a prevádzkovanie zariadení s nízkou kapacitou (zariadenia rodinného typu).
- - **podpora poskytovania terénnych a ambulatných sociálnych služieb** a sociálnych služieb v zariadení s týždenným pobytom.

## 2.3 Druhy a formy sociálnych služieb

**Zákon o sociálnych službách vymedzuje v (§12)**

### **Druhy sociálnych služieb:**

#### **1. SOCIÁLNE SLUŽBY KRÍZOVEJ INTERVENCIE**

- nocľaháreň,
- útulok,
- domov na pol ceste,
- nízko prahové denné centrum,
- zariadenie núdzového bývania

#### **2. SOCIÁLNE SLUŽBY NA PODPORU RODINY S DEŤMI**

- pomoc pri osobnej starostlivosti o dieťa,
- pomoc pri osobnej starostlivosti o dieťa v zariadení dočasnej starostlivosti o deti,
- služba na podporu zosúlad'ovania rodinného života a pracovného života,
- služba na podporu zosúlad'ovania rodinného života a pracovného života v zariadení starostlivosti o deti do troch rokov veku dieťaťa a služba včasnej intervencie.

#### **3. SOCIÁLNE SLUŽBY NA RIEŠENIE NEPRIAZNIVEJ SOCIÁLNEJ SITUÁCIE Z DÔVODU ŤAŽKÉHO ZDRAVOTNÉHO POSTIHNUTIA, NEPRIAZNIVÉHO ZDRAVOTNÉHO STAVU ALEBO Z DÔVODU DOVRŠENIA DÔCHODKOVÉHO VEKU**

- opatrovateľská služba,
- zariadenie opatrovateľskej služby,
- zariadenie podporovaného bývania,
- zariadenie pre seniorov,
- rehabilitačné stredisko,
- domov sociálnych služieb,
- špecializované zariadenie,
- denný stacionár,
- prepravná služba,
- sprievodcovská služba a predčitateľská služba,
- tlmočnická služba a sprostredkovávanie tlmočnickej služby,
- sprostredkovanie osobnej asistencie,
- požičiavanie pomôcok

#### **4. SOCIÁLNE SLUŽBY S POUŽITÍM TELEKOMUNIKAČNÝCH TECHNOLOGIÍ**

- monitorovanie a signalizácia potreby pomoci,
- krízová pomoc poskytovaná prostredníctvom telekomunikačných technológií

#### **5. PODPORNÉ SLUŽBY**

- odľahčovacia služba,
- pomoc pri výkone opatrovníckych práv a povinností,

- denné centrum,
- integračné centrum,
- jedáleň,
- práčovňa,
- stredisko osobnej hygieny

### **Formy sociálnych služieb:**

- \***Ambulantná forma** – poskytuje sa fyzickej osobe, ktorá dochádza, je sprevádzaná alebo je dopravovaná do miesta poskytovania sociálnej služby,
- \***Terénna forma** – poskytuje sa fyzickej osobe v jej prirodzenom sociálnom prostredí alebo v jej domácom prostredí,
- \***Pobytová forma** v zariadení – poskytuje sa, ak súčasťou sociálnej služby je ubytovanie. Pobytová sociálna služba sa poskytuje ako celoročná sociálna služba alebo týždenná sociálna služba,
- \***Iná forma** – poskytuje sa najmä telefonicky alebo s použitím telekomunikačných technológií, ak je to účelné.

## **3. DEMOGRAFICKÁ A SOCIÁLNA ANALÝZA**

Sociálne služby predstavujú jednu z foriem sociálnej pomoci pre ľudí v nepriaznivej sociálnej situácii a sú alebo v budúcnosti môžu byť pre mnohých dôležitou oporou sociálneho začlenenia občanov a uspokojovania sociálnych potrieb. Pre správne určenie potrieb poskytovania sociálnych služieb je tak potrebné poznať sociálne a demografické východiská subregiónu a samotnej obce. Základné štatistické údaje a predpokladanú potrebu podpory pre jednotlivé cieľové skupiny obyvateľov subregiónu Bardejov – Stropkov – Svidník a uvedené údaje tvoria základné podklady pre plánovanie a realizovanie opatrení stanovených v Konceptii rozvoja sociálnych služieb PSK, z ktorej vychádza i rozvoj sociálnych služieb v obci Kračúnovce. Pre efektívne a aktuálne plánovanie je potrebné realizovať pravidelné parciálne regionálne analýzy pre jednotlivé špecifické ciele a opatrenia.

Základné štatistické údaje a predpokladaná potreba podpory pre jednotlivé cieľové skupiny obyvateľov subregiónu Bardejov-Stropkov-Svidník a obce Kračúnovce.

#### ***Počet ekonomicky aktívnych obyvateľov***

**Spolu: 67.459**

Okres Bardejov: 39.471

Okres Stropkov: 10.671

Okres Svidník: 17.317

**Obec Kračúnovce : Podiel k okresu Svidník: 13.90%**

#### ***Podiel obyvateľov vo vekovej skupine 0-14 rokov (%):***

**Spolu: 15,17**

Okres Bardejov: 17,07

Okres Stropkov: 15,16

Okres Svidník: 14,88

**Obec Kračúnovce: 16.09%**

#### ***Podiel obyvateľov vo vekovej skupine 15-64 rokov (%):***

**Spolu: 69,60**

Okres Bardejov: 68,42

Okres Stropkov: 69,89

Okres Svidník: 70,51

**Obec Kračúnovce: 73,19 %**

**Podiel obyvateľov vo vekovej skupine 65 rokov a viac (%):**

**Spolu: 14,69**

Okres Bardejov: 14,51

Okres Stropkov: 14,95

**Okres Svidník: 14,61            Obec Kračúnovce: 10,72%**

**Priemerný vek (roky):**

**Spolu: 39,93**

Okres Bardejov: 39,16

Okres Stropkov: 40,29

**Okres Svidník: 40,34            Obec Kračúnovce: 39,05**

Štatistické údaje vychádzajú zo zdrojov Statdat, Štatistický úrad SR. 2018

## **SPOLOČNÉ CHARAKTERISTIKY PRE CIEĽOVÚ SKUPINU SENIORI**

**Pre porovnanie uvádzame charakteristiky pre cieľovú skupinu seniori, aby sme si ich porovnali s našou obcou a ktoré služby pre seniorov z obce sa môžu využívať v uvedenom subregióne.**

Subregión Bardejov – Stropkov - Svidník má 131.043 obyvateľov, z ktorých je celkovo **19.250 seniorov vo veku 65+., t j. 14,69%. V našej obci je to 10,72%, čo znamená, že obec oproti okresu nižší podiel obyvateľov nad 65 rokov.**

**Z vyššie uvedených údajov a dát v grafoch a tabuľke prepočtu miery závislosti na pomoci od inej fyzickej osoby vyplýva:**

1. Približne **2.040 obyvateľov 65+** z celkového počtu 19.250 seniorov **potrebuje podporu sociálnych služieb.** Uvedené dáta uvádzajú, že miera závislosti na podpore inej fyzickej osoby sa zvyšuje vekom danej osoby.

2. V subregióne Bardejov - Stropkov - Svidník je **1.367 obyvateľov s diagnózou demencia**, z ktorých **601 potrebuje podporu v rámci pobytových sociálnych služieb.**

Odhadovaná potrebná vybavenosť miestami v pobytových službách pre seniorov je na úrovni **1.014 miest.**

**3 V subregióne Bardejov - Stropkov - Svidník je 784 miest v pobytových sociálnych službách pre seniorov.** Z toho je 204 miest v špecializovaných zariadeniach, a podobne ako na úrovni celého PSK, je potrebné plánovať a pripravovať vnútornú transformáciu služieb pre seniorov smerom k špecializovanej podpore pre ľudí s diagnózami demencie.

**Okrem tejto starostlivosti je pre seniorov zabezpečovaná starostlivosť aj v domácom prostredí.**

1. Približne 1175 obyvateľov 65+ v tomto subregióne poberá príspevkov na opatrovanie a opatrovateľská služba je poskytovaná v priemere 427 obyvateľom.

Celkovo je v regióne Bardejov - Stropkov - Svidník poskytovaná 2.386 obyvateľom nejaká forma podpory pre seniorov 65+. Tieto čísla ukazujú, že služby pre seniorov sú v tomto regióne relatívne dostatočné, ale najviac sú zabezpečované prostredníctvom neformálnej domácej starostlivosti – **príspevkom na opatrovanie.**

**Tento fakt výrazne ovplyvňuje zabezpečovanie služby najmä pre osoby s vyššou mierou odkázanosti.**

2. Počet vydaných rozhodnutí o odkázanosti len pre službu špecializované zariadenie s PAd bolo v tomto subregióne za posledné dva roky 174 rozhodnutí. Podobne je to aj so žiadateľmi o

zabezpečenie poskytovanie sociálnej služby v špecializovanom zariadení s PAd v PSK, kde v posledných dvoch rokoch bolo daných 82 nových žiadostí. V tejto oblasti je možné konštatovať, že v subregióne Bardejov - Stropkov - Svidník sú služby pre seniorov relatívne dostupné. Podobná situácia je aj pri ostatných druhoch sociálnych služieb pre seniorov a aj pri neverejných poskytovateľoch.

3. Za zmienku stoja výstupy z dotazníkového prieskumu realizovaného medzi obcami, kde obce v tomto subregióne preferujú terénne služby a **potrebu odľahčovacej služby pre rodiny, ktoré sa starajú o seniora v domácom prostredí. Potrebnou službou, ktorú deklarujú ďalej aj obce, je služba denný stacionár, ktorá ma v subregióne Bardejov - Stropkov - Svidník kapacitu 533 miest a denné centrum s kapacitou 557 miest.** Tieto sociálne služby majú výrazne preventívny charakter pred inštitucionalizáciou seniorov, predovšetkým pre 766 seniorov, ktorí sú v počiatocnom štádiu demencie. Vzhľadom na trend starnutia populácie z hľadiska tejto skupiny bude v budúcnosti potrebné čiastočne rozšíriť kapacity služieb o pobytové miesta ale aj o kapacity služieb poskytovaných v domácnosti. Pre presné stanovenie počtu nových miest v budúcnosti je potrebné vždy ad-hoc realizovať parciálne regionálne analýzy v úzkej spolupráci s miestnou samosprávou a poskytovateľmi sociálnych služieb, ktoré v danom roku upresnia potrebu budovania nových kapacít v službách pre seniorov.

4. V subregióne Bardejov - Stropkov - Svidník sú relatívne dobre zabezpečené aj podporné služby pre seniorov - ide predovšetkým o **prepravnú službu**, ktorú poskytujú 3 poskytovatelia sociálnych služieb. Okrem toho sú v subregióne zastúpené v základnej vybavenosti nasledovné druhy sociálnych služieb –požičiavanie pomôcok (1 poskytovateľ), jedáleň (3 poskytovateľov), základné a špecializované poradenstvo (2 poskytovatelia).

4. Z hľadiska zdravotného postihnutia je potrebné v subregióne Bardejov - Stropkov - Svidník rozvíjať **službu včasnej intervencie**, ktorú tu neposkytujú žiadny poskytovatelia sociálnych služieb. Podľa predpokladaného odhadu potreby tejto služby pre deti vo veku do 7 rokov, je v tomto subregióne **394 detí, ktoré potrebujú službu včasnej intervencie.**

V súčasnosti v tomto regióne nie je žiaden poskytovateľ včasnej intervencie. Ďalšie postupné rozširovanie tejto sociálnej služby je potrebné realizovať na základe pravidelnej parciálnej regionálnej analýzy, ktorá sa musí realizovať v spolupráci s organizáciami zastupujúcimi osoby so zdravotným postihnutím, poskytovateľmi sociálnych služieb a samosprávou.

### 3.1 Počet obyvateľov a pohyb obyvateľstva

#### Analýza demografického vývoja v rokoch 2015 až 2019 v obci Kračúnovce.

Tabuľka 1 Vývoj počtu obyvateľov v obci Kračúnovce

rok	pohlavie	Predproduktívne %	Produktívne %	Poproduktívne %	Spolu %
2015	muži	17,22	74,8	7,97	51,27
	ženy	16,61	69,8	13,59	48,73
2016	muži	16,38	75,2	8,43	51,38
	ženy	16,13	70,25	13,61	48,62
2017	muži	16,35	75,08	8,57	51,13
	ženy	15,95	69,77	14,29	48,86

## Komunitný plán sociálnych služieb obce Kračúnovce 2021 – 2025

<b>2018</b>	muži	15,99	75,39	8,62	51,32
	ženy	16,36	68,43	15,21	48,67
<b>2019</b>	muži	16,02	75,12	8,86	51,52
	ženy	15,85	68,6	15,54	48,48

Zdroj: OcÚ Kračúnovce

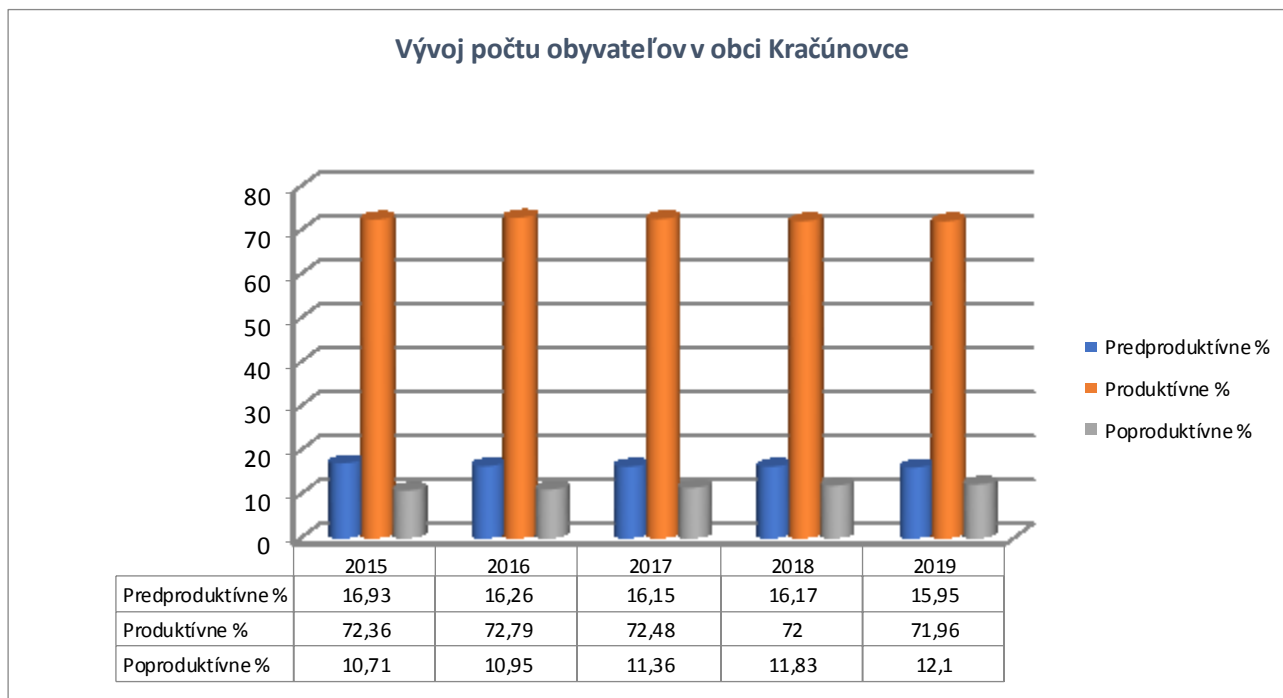
Tabuľka 2 Predpokladaný vývoj počtu obyvateľov

Rok	2018	2019	2020	2030	2040
Počet obyvateľov	1243	1248	1254	1350	1420

Zdroj: OcÚ Kračúnovce

Graf 2 nám znázorňuje vývoj počtu obyvateľov v obci Kračúnovce za posledných päť rokov, kde môžeme vidieť, že najpočetnejšiu skupinu tvoria obyvatelia v produktívnom veku.

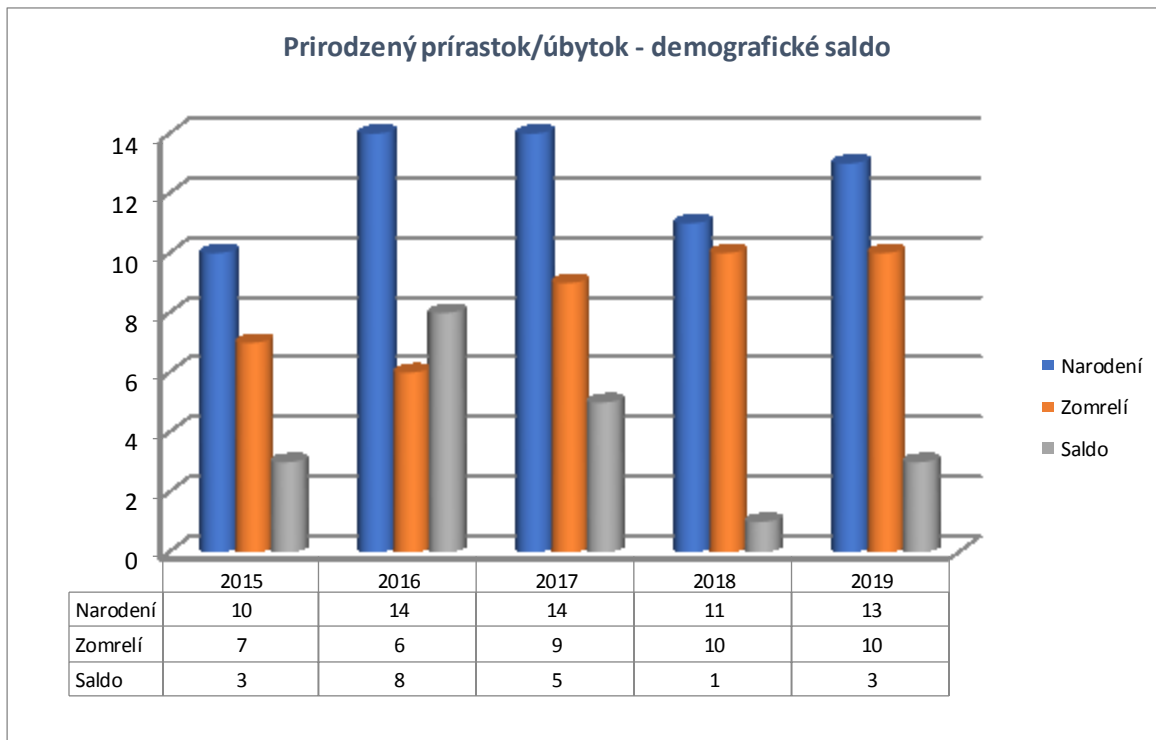
Graf 2 Vývoj počtu obyvateľov v obci Kračúnovce 2015-2019



Zdroj: OcÚ Kračúnovce

Graf 3 nám znázorňuje prirodzený prírastok ako výsledok reprodukcie obyvateľstva, ktorý predstavuje rozdiel medzi počtom živonarodených a zomrelých obyvateľov dosahuje v poslednom období rokov 2015-2019

Graf 3 Prirodzený prírastok/úbytok 2015-2019

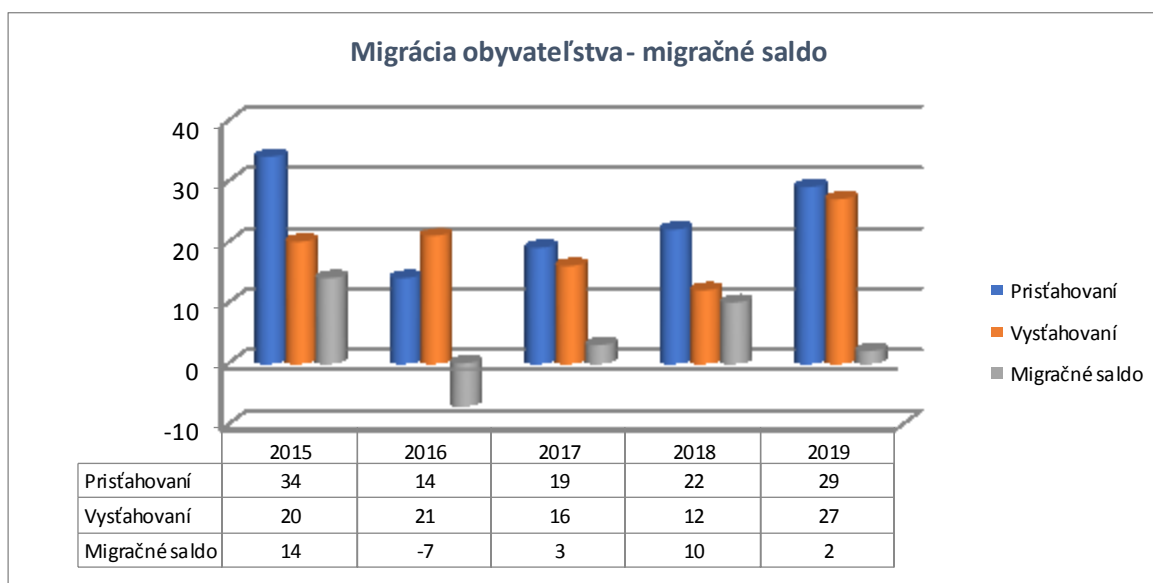


Zdroj: OcÚ Kračúnovce



V rámci migrácie obyvateľov v obci Kračúnovce dochádza v priebehu niekoľkých rokov skôr k prisťahovaniu obyvateľov vďaka vhodných stavebných parciel na rodinnú výstavbu.

Graf 4 Migrácia obyvateľstva 2015-2019

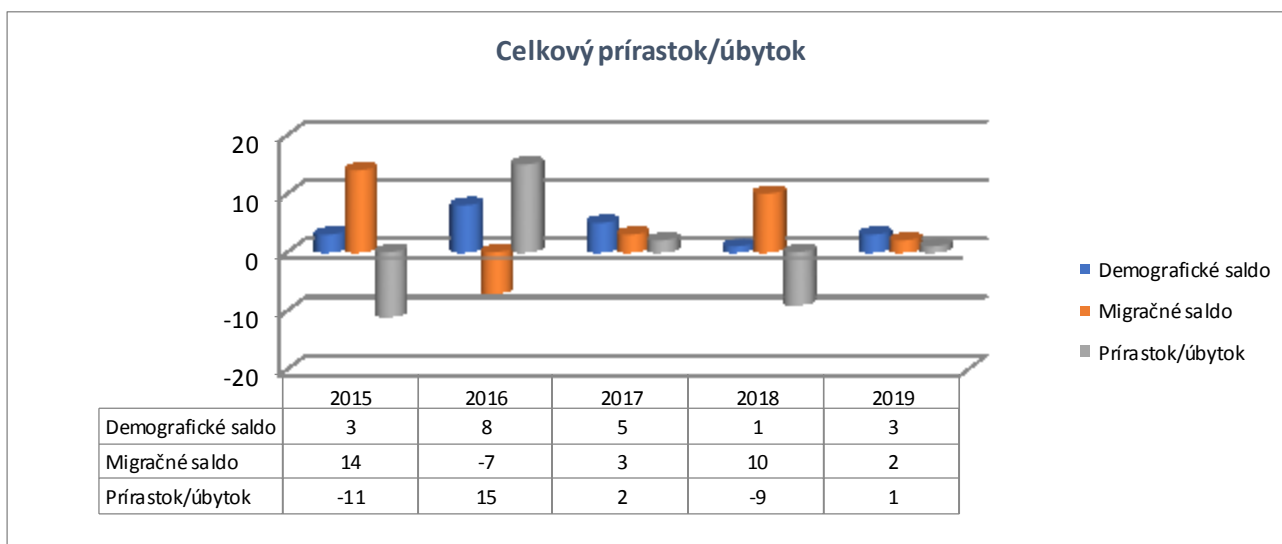


Zdroj: OcÚ Kračúnovce



Celkový prírastok obyvateľstva je súčet prirodzeného prírastku a migračného salda. V obci Kračúnovce v období rokov 2015 – 2019 sa striedali pozitívne aj negatívne hodnoty celkového prírastku/úbytku. Celkový najväčší prírastok pozorujeme iba v roku 2016 a v roku 2021. V rokoch 2015 a 2018 pozorujeme úbytok. Veľký podiel na úbytku obyvateľstva má hlavne sťahovanie sa obyvateľstva za prácou. Ide prevažne o mladých ľudí, ktorí po ukončení štúdia nenašli uplatnenie v našom regióne ani v jeho blízkom okolí.

Graf 5 Celkový prírastok/úbytok 2015-2019

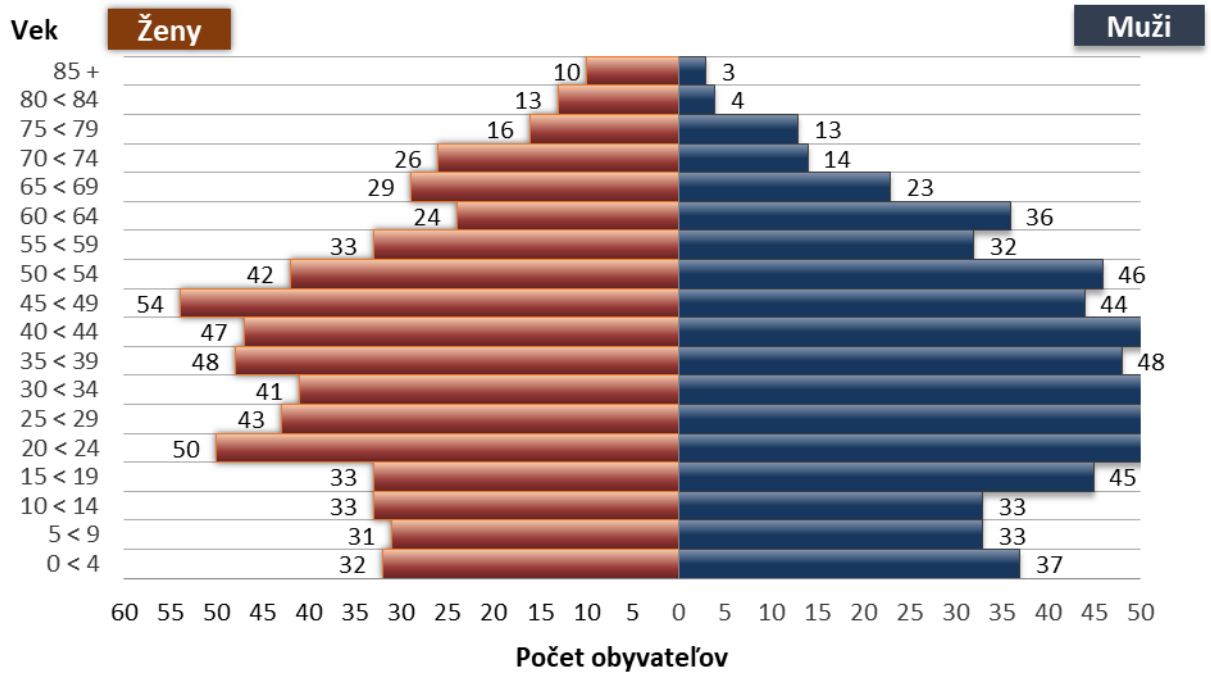


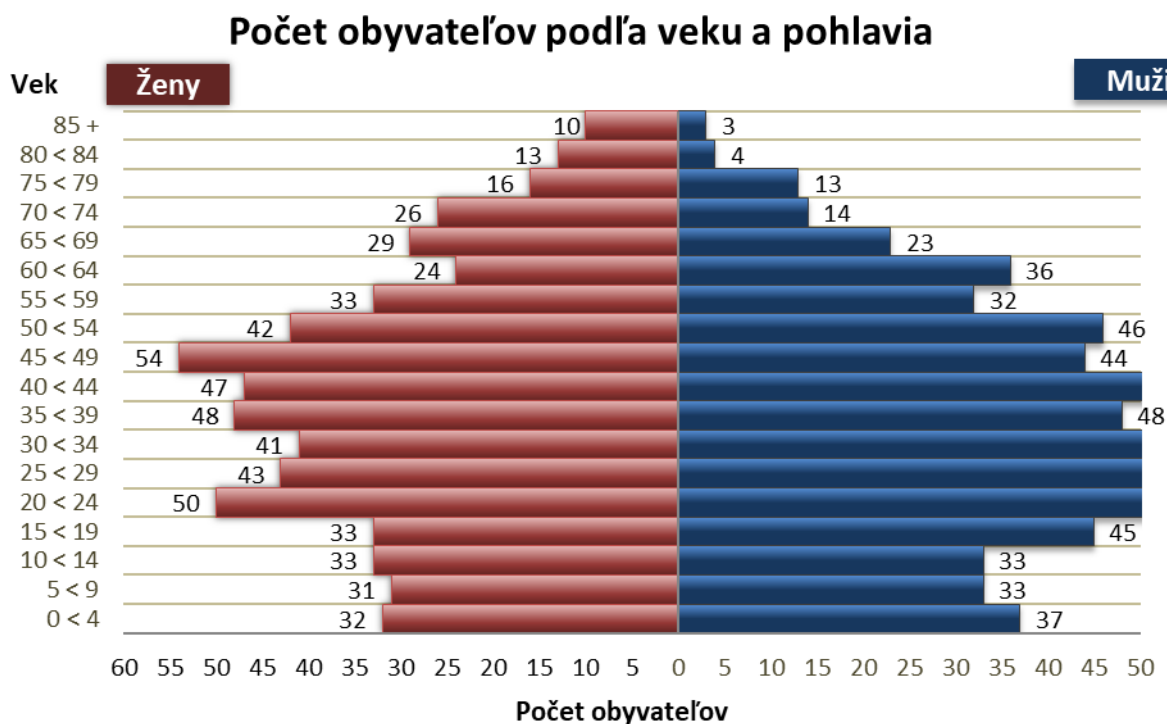
Zdroj: OcÚ Kračúnovce

### 3.2 Štruktúra obyvateľov podľa pohlavia a veku

Veková pyramída obyvateľstva ukazuje, že v obci majú najvyššie zastúpenie vekové skupiny (podľa poradia) 25-29 ročných (104 obyvateľov), nasleduje vekové zloženie 20-24 a 40-44 ročných (101) a najmenšie zastúpenie majú 80-84 (17) a 85+ (13 obyvateľov). K 31.12.2019 tu spomedzi 1248 obyvateľov žilo 199 detí do 14 rokov a 150 seniorov vo veku nad 65 rokov.

### Počet obyvateľov podľa veku a pohlavia





Tabuľka 3 Veková štruktúra obyvateľov podľa produktívnych vekových skupín

k 31.12.2019	Počet obyvateľov	Veková štruktúra obyvateľov					
		počet			podiel %		
		0-14	15-64	65+	0-14	15-64	65+
<b>Kračúnovce</b>	<b>1248</b>	199	898	151	15,9%	71,9%	12,2%

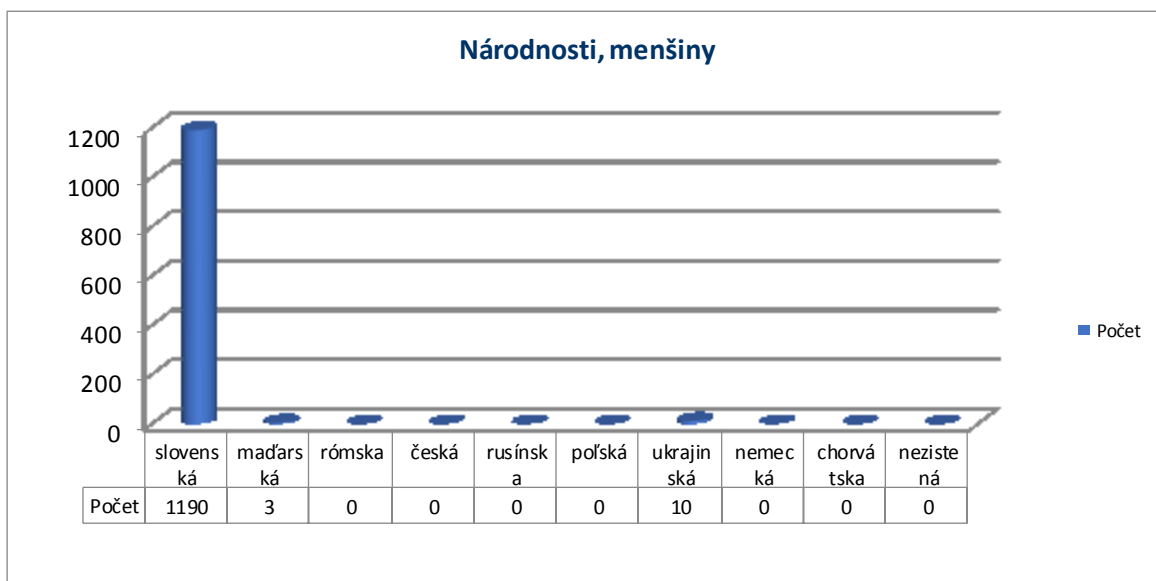
Zdroj: Štatistický úrad SR databáza DATAcube, vlastné spracovanie

Vo vzťahu k ekonomickej aktivite, podľa produktívnych vekových skupín, prevláda poproduktívna zložka (15-64r.) nad predproduktívnou zložkou (0-14 r.) obyvateľstva, pričom podiel produktívnej zložky je 71,9 %.

### 3.3 Národnostná a konfesijná štruktúra obyvateľstva

Z pohľadu národností sa 1 190 obyvateľov obce hlási k slovenskej národnosti., 10 k ukrajinskej a 3 k maďarskej. Z hľadiska národností tu tým pádom nedochádza k žiadnym konfliktom.

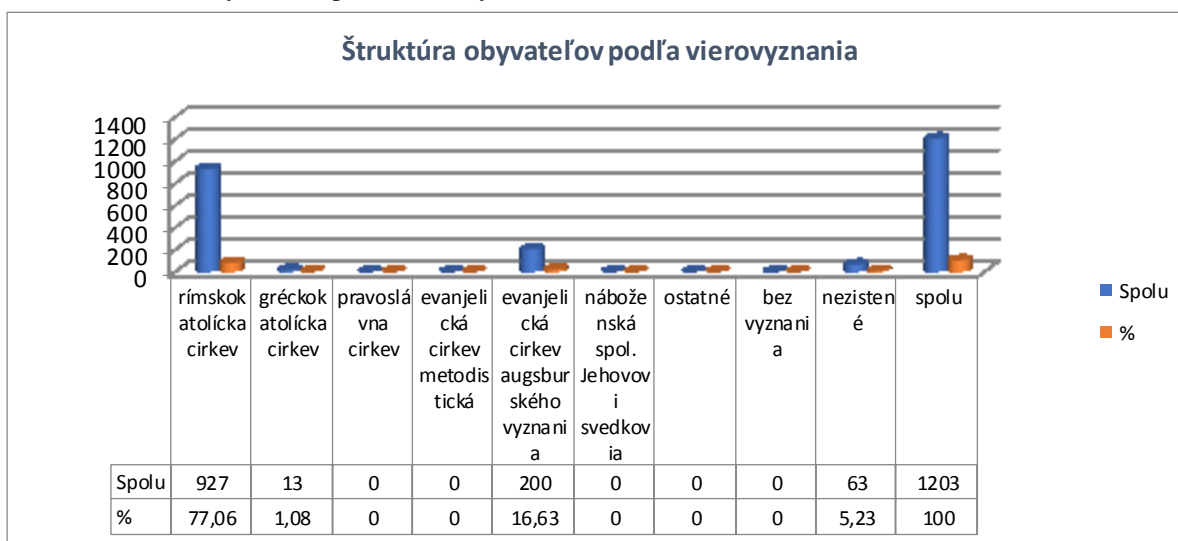
Graf 7 Národnosti, menšiny



Zdroj: OcÚ Kračúnovce

Štruktúru obyvateľstva podľa vierovyznania zobrazuje nasledujúci graf. Z celkového počtu obyvateľov tvoria najpočetnejšiu skupinu obyvatelia rímskokatolíckeho vierovyznania (77,06 %). Evanjelického vierovyznania je 16,63 % obyvateľov a ku gréckokatolíckemu vierovyznaniu sa hlási 1,08 % obyvateľov.

Graf 6 Štruktúra obyvateľov podľa vierovyznania



Zdroj: OcÚ Kračúnovce

### 3.4 Nezamestnanosť

Významným sociálno-ekonomickým javom spojeným s existenciou trhu práce je nezamestnanosť. Tá predstavuje jednak vážny ekonomický problém pretože prezentuje stratenú hodnotu ekonomiky, no zároveň je i významným indikátorom, pretože je spojená so spoločenskými javmi ako sú zvýšená rozvodovosť, kriminalita, zlé mentálne a fyzické zdravie, rôzne sociálno-patologické javy a pod.

Vysoká nezamestnanosť má teda aj silný vplyv na život samotných nezamestnaných. Strata zamestnania prináša pre jednotlivca rôzne negatívne dôsledky, ktoré sa netýkajú len poklesu životnej úrovne, spojeného s poklesom príjmu, ale aj výrazných zmien v každodennom živote, spoločenských vzťahoch, hodnotách, v sociálnych inštitúciách (najmä v rodine). Nezamestnaní majú menej priestoru pre prijímanie zásadných rozhodnutí o svojom živote a menšiu šancu rozvíjať svoje zručnosti. Z dlhodobej nezamestnanosti hrozí pre jednotlivca riziko asociálneho správania spôsobené nudou, nadbytkom času, nedostatkom programu a povinností a vylúčením zo spoločnosti. Medzi najzávažnejšie dôsledky nezamestnanosti patrí výskyt chudoby. Chudoba a nezamestnanosť sú totiž veľmi úzko spojené fenomény, spôsobujúce jednotlivcom ťažké sociálne a psychologické dôsledky.

Na zabezpečovanie práva občanov na zamestnanie je zriadený ÚPSVaR ako verejnoprávna inštitúcia, ktorý v rozsahu svojej pôsobnosti, ako jeden z viacerých subjektov, v súčinnosti s reprezentatívnymi organizáciami zamestnancov a zamestnávateľov vykonávajú politiku zamestnanosti.

ÚPSVaR je hlavnou inštitúciou realizujúcou politiku práce, čo je systém podpory a pomoci občanom pri ich začleňovaní na pracovné miesta trhu práce formou sprostredkovania zamestnania, poskytovania poradenstva, prispôsobovaním profesijnej štruktúry nezamestnaných a zamestnancov pomocou rekvalifikácií, podporovanie vytváranie nových pracovných miest zamestnávateľmi pomocou poskytovania príspevkov v rámci aktívnej politiky trhu práce a poskytovaním podpory v nezamestnanosti. Pri poskytovaní verejných služieb zamestnanosti obec spolupracuje s ÚPSVaR vo Svidníku a v Bardejove, pri vytváraní dočasných pracovných miest, ktoré sú nevyhnutným predpokladom zachovania pracovných návykov dlhodobo nezamestnaných.

Obec spolupracuje rovnako aj pri realizácii aktívnej politiky trhu práce (AFTP), v rámci ktorej sa pomocou nástrojov AFTP podporuje predovšetkým vytváranie nových pracovných miest zamestnávateľmi, ako aj obcou samotnou. Obec v oblasti aktívnej politiky zamestnanosti dočasne zamestnáva 7 nezamestnaných občanov v rámci aktivačných prác a malých obecných služieb. V prevažnej miere výkon týchto pracovných činností zahŕňa údržbu verejných priestranstiev.

### 3.5 Školstvo

V obci sú dve školské zariadenia: Materská škola a plne organizovaná Základná škola. Navštevujú ich okrem domácich detí predškolského veku, mladšieho a staršieho školského veku aj deti z okolitých obcí: Lúčka, Želmanovce, Dukovce, Kuková, Lužany pri Topli, Kalnište a Železník. Pri základnej škole je veľmi pestrá krúžková činnosť. Po zmene organizácie a financovanie Centier voľného času sa časť aktivít presunula do školských zariadení v Kračúnovciach a ostatných obciach. Okrem toho v obci aktívne pôsobia rôznorodé záujmové krúžky. Časť žiakov navštevuje i Súkromnú základnú školu v Giraltovciach.

Zdravotne postihnuté deti navštevujú Špeciálnu základnú školu v Giraltovciach a Komunitné centrum pre zdravotne postihnutých.

V priestoroch ZŠ je zriadená i Súkromná základná umelecká škola ART – Schul Bardejov

Školské vzdelanie je odrazom kultúrnej vyspelosti každej spoločnosti a odráža celkové ekonomické, hospodárske a sociálne pomery. S nárastom počtu vysokých škôl rastie aj vzdelanostná štruktúra obyvateľstva. V obci Kračúnovce má 29,43 % obyvateľstva ukončené učňovské vzdelanie (bez maturity), 20,28 % úplné stredné odborné (s maturitou) 18,20 % predstavujú deti do 16 rokov doktorandské), 7,15 % úplné stredné učňovské (s maturitou), 2,99 % úplné stredné všeobecné. Ostatní bez udania školského vzdelania tvoria 0,33 % a 0 % obyvateľstva je bez školského vzdelania.

Tabuľka 1 Vzdelanie

Najvyššie skončený stupeň školského vzdelania	spolu
základné	136
učňovské (bez maturity)	354
stredné odborné (s maturitou)	86
úplne stredné učňovské (s maturitou)	0
úplne stredné odborné s maturitou	244
úplne stredné všeobecné	36
vyššie	0
vysokoškolské bakalárske	22
vysokoškolské (magisterské, inžinierske, doktorské)	102
vysokoškolské doktorandské	0
<b>vysokoškolské spolu</b>	<b>124</b>
<b>vysokoškolské podľa zamerania</b>	
- univerzitné	43
- technické	25
- ekonomické	19
- poľnohospodárske	
- ostatné	37
<b>bez školského vzdelania</b>	<b>4</b>
<b>deti do 16 rokov</b>	<b>219</b>
<b>úhrn</b>	<b>1203</b>

Zdroj: OcÚ Kračúnovce

V obci prevládajú obyvatelia so stredoškolským vzdelaním bez maturity, nasledujú absolventi stredoškolského štúdia s maturitou a pomerne nízke percento je zastúpené vysokoškolsky vzdelanými občanmi. Všetci občania sú gramotní, aj keď existuje zopár jedincov s neukončeným základným vzdelaním. Presnú štatistiku vzdelanosti obyvateľov obec nevedie, nakoľko je to v súčasnosti pre jej potreby irelevantné.

Počet žiakov v Materskej škole je pomerne stabilný.

Tabuľka 5 Počet žiakov v MŠ

	2018	2019	2020
<b>Kračúnovce</b>	<b>35</b>	<b>38</b>	<b>39</b>

Zdroj: OcÚ Kračúnovce

Tabuľka 6 Počet žiakov ZŠ

	2018	2019	2020
<b>Kračúnovce</b>	<b>254</b>	<b>289</b>	<b>275</b>

#### 4.1 Technická infraštruktúra

Celkový vzhľad obce sa každým rokom zlepšuje, na čom má veľkú zásluhu starostlivosť občanov o bývanie a vysoké percento rekonštruovaných a novovybudovaných domov. V obci sa zrealizovalo množstvo prác, ktoré dotvárajú okolie a spríjemňujú život obyvateľom. V posledných rokoch obec zveľadila svoj majetok. Popri ceste 1/21 bola ukončená výstavba chodníkov, parkoviská, osvetlenie, komplexne bolo zrekonštruované kultúrno- správne zariadenie interiérov ako i exteriérov vrátane oteplenia objektu, bolo zrekonštruované multifunkčné ihrisko vrátane výmeny umelého trávnik, vybudované detské ihrisko, okolie úradu, futbalové ihrisko, obecné komunikácie. Najväčším problémom v obci je nevybudovaný obecný vodovod pre nezáujem väčšej časti obyvateľov i keď vodovodný rad Starina prechádza popri obci. Obec je odkanalizovaná, no je nevyhnutná rekonštrukcia ČOV. V obci je zriadený klub dôchodcov.

## 4.2 Bývanie

V súčasnosti je v obci Kračúnovce 298 obývaných rodinných domov, tiež troch bytových domov a jeden sociálny byt v nájomnom dome. V katastri obce nie sú evidované ulice. V obci je pomerne značná rozostavanosť.

## 4.3 Zdravotníctvo

Za lekárskou starostlivosťou dochádzajú obyvatelia z Kračúnoviec, do rekonštruovanej Mestskej polikliniky v Giraltovciach, kde nadstavbou budovy pribudli nové odborné ambulancie. Najväčším poskytovateľom je firma ILB, s. r. o., ktorá zabezpečuje i zdravotnícke služby v hlavnom i vo vedľajšom objekte. Podobne využívajú aj pohotovostnú službu vo Svidníku, rýchlu zdravotnícku pomoc v Giraltovciach a dvoch lekární v Giraltovciach. Najbližšia nemocnica je v Prešove, ale spádová oblasť pre Kračúnovce je nemocnica vo Svidníku.

## 4.4 Súčasný stav poskytovania sociálnych služieb v obci

**„Cieľom koncepcie rozvoja sociálnych služieb v obci Kračúnovce je zabezpečenie práva občanov na soc. služby, zvýšenie kvality a dostupnosti soc. služieb s dôrazom na rozvoj nedostatkových služieb.“**

**Obec Kračúnovce zabezpečuje v súčasnom období nasledovné sociálne služby a sociálnu pomoc:**

**4.5.1 Posudková činnosť na účely odkázanosti na sociálnu službu:** je to povinná činnosť, ktorú obec v prípade potreby musí zabezpečovať na základe zákona o sociálnych službách,

### 4.5.2 Opatrovateľská služba:

Opatrovateľská služba je starostlivosť v domácom prostredí, zatiaľ je to jediná forma terénnych sociálnych služieb v komunite obce pre kategóriu seniorov. Obsah a rozsah ich poskytovania je prevažne zameraný na samotnú a limitovane chápanú opatrovateľskú službu poskytovanú len v časovo úzko vymedzenom rozsahu, ktorý dovoľuje vykonávať len vlastné úkony pomoci a ošetrovateľských činností. Celodenné poskytovanie opatrovateľskej služby sa zatiaľ neposkytuje. Pritom vzrastá počet občanov, ktorí by potrebovali opatrovateľské služby, ale v inom rozsahu a sortimente.

Obec zabezpečuje opatrovateľské služby pre chorých a nevládných občanov. V obci funguje vývarovňa v ZŠ, ktorá poskytuje obedy i pre seniorov z obce. Rozvoz obedov pre chorých a nevládných občanov nie je v obci zabezpečený.

**4.5.3 Základné sociálne poradenstvo je poskytované odborným pracovníkom v Giraltovciach 1 x v týždni.**

**4.5.4 Komunitné centrum nie je zriadené, pretože v obci nie sú marginalizované skupiny, ktoré by tieto služby mohli využívať.**

**4.5.5 Terénne sociálne služby v obci tiež nie sú zabezpečované z dôvodov, že v obci nie je rómska komunita.**

**4.5.6 Sociálne služby počas pandémie COVID 19**

V súvislosti s ohrozením verejného zdravia II. stupňa, z dôvodu ochorenia COVID-19, vláda Slovenskej republiky dňa 12. marca 2020 od 06:00 hod. vyhlásila mimoriadnu situáciu pre územie Slovenskej republiky. Nikto nepredpokladal a nikto nebol pripravený na pandémiu, ktorá nás zasiahla. V nadväznosti na toto vyhlásenie bola obec nútená prijať nové opatrenia na ochranu zdravia občanov. Chceli sme chrániť každého obyvateľa, preto sme zabezpečili nákup ochranných rúšok pre niektorú časť obyvateľstva seniorov a pod. Preto hneď na začiatku šírenia ochorenia COVID-19 vytvorila databázu najzraniteľnejších skupín obyvateľstva - seniori, ľudia sa ťažkým zdravotným postihnutím, osamelí občania, ľudia v núdzi a v karanténe. Obec organizuje v obci testovanie obyvateľov na COVID. Na testovanie obyvateľov využívajú u testovacie strediská v blízkych Giraltovciach, obciach a mestách.

**4.6 Ostatná občianska vybavenosť**

**Ubytovacie služby** sú poskytované v zariadení motela JAMI-RM, s. r. o., v Kračúnovciach a v ubytovacích zariadeniach hotelového typu, alebo ubytovniach v Giraltovciach.

**Pohostinské služby** sú poskytované v dostatočnej miere v samotnej obci.

**Pizza Chlista restaurant, MIRAS GROUP, s. r. o., Motel JAMI, r. r. o, Jozef Beňa – KOTVA.**

**Obchodné služby** sú poskytované v obci v predajni potravín Karmen – potraviny, Večierka a potraviny Viktória, Cukráreň a 5D Kino Monka, VIOFEL trade, r. r. o. – potraviny, mäso údeniny.

**Bona B.J., s. r. o., - pestovateľská pálenica,**

**Služby motoristom** poskytuje v obci Jozef Bandžák – Pneuservis, ďalší prevádzkovatelia autoservisov sú v Giraltovciach, kde sa tiež nachádza i čerpacia stanica pohonných hmôt a plynu, dve autoumyvárky, parkovisko pre TIR, predajňa autosúčiastok

**Služby CR** sú poskytované v moteli JAMI, v neďalekom motoreste Čepcov a v Giraltovciach v Regionálnom informačnom turistickom centre.

**Čirkevné služby** sú vykonávané v obci pre katolícku a evanjelickú komunitu.



**Stavebné služby – predajne stavebných hmôt sú v Giraltovciach,**

**Zber železného šrotu je zabezpečovaný priamo v obci firmou FARKOV, s. r. o.**

**Požiarne služby sú poskytované DHZ v Kračúnovciach a samozrejme profesionálna požiarna služba v Giraltovciach.**

**Kadernícke a požiarnické služby - - Alena Kokošková.**

**Telovýchovné a športové služby fungujú priamo v obci a to pre dospelých, žiakov i dorast. K dispozícii je športový areál, multifunkčné ihrisko a telocvičňa pri ŽŠ.**

**4.7 Poskytovatelia sociálnych služieb v obci okrem samotnej obce nie sú.**

#### **4.7.1 Verejní poskytovatelia sociálnych služieb**

**Verejným poskytovateľom sociálnych služieb v obci Kračúnovce je samotná obec. Podľa § 80 zákona o sociálnych službách sú v pôsobnosti obce možné nasledujúce aktivity:**

- \* vypracúvať a schvaľovať komunitný plán sociálnych služieb,
- \* utvárať podmienky na podporu komunitného rozvoja,
- \* rozhodovať o odkázanosti a zániku odkázanosti na sociálnu službu v zariadení pre seniorov, v zariadení opatrovateľskej služby, v dennom stacionári, o odkázanosti na opatrovateľskú službu,
- \* poskytovať, alebo zabezpečovať poskytovanie:
  - sociálnej služby v nízkoprahovom dennom centre, nocľahárni,
  - nízkoprahovej sociálnej služby pre deti a rodinu,
  - opatrovateľskej služby,
  - pomoci pri osobnej starostlivosti o dieťa podľa § 31 zákona,
- \* poskytovať základné sociálne poradenstvo,
- \* zriaďovať, zakladať nocľaháreň, nízkoprahové denné centrum, zariadenia pre seniorov, zariadenie opatrovateľskej služby a denný stacionár,
- \* viesť evidenciu posudkov o odkázanosti na sociálnu službu podľa stupňa odkázanosti fyzickej osoby na pomoc inej fyzickej osoby, evidenciu rozhodnutí a prijímateľov sociálnych služieb,
- \* vyhľadávať fyzické osoby, ktorým treba poskytnúť sociálnu službu,
- \* poskytovať štatistické údaje z oblasti poskytovania sociálnych služieb,

#### **4.7.2 Neverejní poskytovatelia sociálnych služieb**

V obci Kračúnovce doposiaľ nepôsobí žiaden neverejný poskytovateľ sociálnych služieb.

#### **4.7.3 Poskytovanie sociálnych služieb mimo obce**

Obyvatelia však v prípade potreby môžu využiť pomoc viacerých neverejných (ako aj verejných) poskytovateľov, ktorí poskytujú sociálne služby rôznou formou (terénnou, ambulatnou, príp. inou) či už na území celého Prešovského kraja alebo v regióne okresu Svidník, príp. iného okresu. Okrem poskytovania služieb, zabezpečovaných na základe zákona o sociálnych službách, predstavujú veľmi významnú súčasť komunitného rozvoja a začleňovania jedincov do spoločnosti aj rôzne organizácie.

Dôležitou súčasťou každodenného života obyvateľov, obzvlášť obyvateľov v riziku sociálneho vylúčenia, sú totižto rôzne sociálne aktivity (ako napr. záujmová činnosť, komunitná činnosť, dobrovoľnícka činnosť, kultúrne, spoločenské a športové akcie a pod.).

Týmito sociálnymi aktivitami možno veľmi účinne predchádzať rôznym formám asociálneho správania, ktoré sú častokrát vyvolané napr. veľkým množstvom voľného času, nudou, absenciou povinností, absenciou pocitu spolupatričnosti, pocitom nedocenenia, chudobou, sklonnosťou k užívaniu návykových látok a pod. Z tohto hľadiska je pomerne negatívnym momentom skutočnosť, že vo Kračúnovce existuje len obmedzená ponuka sociálnych aktivít a spoločenskej činnosti pre obyvateľov prostredníctvom rôznych organizácií a záujmových subjektov (čo je však, na druhej strane z dôvodov obmedzených finančných zdrojov).

#### **4.7.4 Spolupráca obce s ÚPSVaR v Bardejove a Svidníku**

V záujme podpory komunitného rozvoja a iných zákonov a všeobecno-záväzných nariadení obec zabezpečuje v spolupráci s Úradom práce sociálnych vecí a rodiny Bardejov a Svidník aj iné služby:

\* menšie obecné služby – cieľom je udržiavať u dlhodobo nezamestnaných obyvateľov pracovné návyky. V obci túto službu využívajú priemerne .....

\* iné opatrenia aktívnej politiky trhu práce, cieľom v zmysle zákona č. 5/2004 Z. z. o službách v zamestnanosti je udržiavať u miestnych dlhodobo nezamestnaných obyvateľov pracovné návyky.

\* návštevy jubilantov, rôzne posedenia s dôchodcami a pod. : aktivity pre seniorov v záujme ich integrácie a aktívnej účasti na živote obce.

### **5 ANALÝZA SÚČASNÉHO STAVU SOCIÁLNYCH SLUŽIEB V OBCI**

**Aby sme sa dostali k racionálnemu rozvoju sociálnych služieb v obci Kračúnovce je potrebné bližšie sa oboznámiť so silnými a slabými stránkami ako i príležitosťami a ohrozeniami v oblasti sociálnych služieb v podmienkach obce:**

#### **5.1 SWOT ANALÝZA obce Kračúnovce**

<b>SILNÉ STRÁNKY</b>	<b>SLABÉ STRÁNKY</b>
----------------------	----------------------

<ul style="list-style-type: none"> <li>* aktívny prístup miestnej samosprávy realizujúci konkrétne systematické kroky vedúce k zlepšeniu riešenia životných situácií obyvateľov obce,</li> <li>* poskytovanie základného sociálneho poradenstva,</li> <li>* finančná komisia pre správu obecného majetku, komisia pre školstvo, kultúru a šport, komisia pre výstavbu územné plánovanie, komisia pre ochranu verejného poriadku a na vybavovanie sťažností,</li> <li>* existujúca stabilná opatrovateľská služba v obci,</li> <li>* evidencia žiadosti o prijatie do pracovného pomeru a s tým spojená možnosť poskytovania opatrovateľskej služby kvalifikovanými pracovnými silami</li> <li>* dobrá dostupnosť poskytovaných sociálnych služieb v Giraltovciach, Prešove, Svidníku,</li> <li>* sieť sociálnych služieb s potenciálom ďalšieho rozvoja,</li> <li>* spolupráca s SKCH, SČK a ostatnými poskytovateľmi sociálnych služieb,</li> <li>* existencia terénnej sociálnej práce,</li> <li>* existencia prepravnej služby,</li> <li>* existujúce voľnočasové aktivity: aktívna činnosť denného centra – Klub seniorov, organizovanie kultúrnych, spoločenských a športových podujatí,</li> <li>* existencia dostatku spolkov a občianskych združení (futbalový klub, dobrovoľný hasičský zbor a pod.),</li> <li>* zvyšujúci sa záujem obyvateľov o sociálnu starostlivosť,</li> <li>* pôsobenie terénnych zdravotných asistentov,</li> <li>* zabezpečený rozvoz stravy</li> </ul>	<ul style="list-style-type: none"> <li>* nedostatočný počet zariadení sociálnych služieb v obci,</li> <li>* nedostatok finančných prostriedkov na rozširovanie rozsahu a druhu sociálnych služieb,</li> <li>* nedostatočný počet špecifických služieb pre sociálne vylúčených,</li> <li>* nedostatočný prenos informácií medzi subjektmi poskytujúcimi sociálne služby,</li> <li>* poddimenzovanosť pracovníkov na obecnom úrade pre oblasť sociálnych služieb,</li> <li>* nárast sociálno-patologických javov u miestnych obyvateľov (najmä alkohol),</li> <li>* vysoká nezamestnanosť v obci,</li> <li>* absencia denného centra v obci,</li> <li>* absencia zariadenia núdzového bývania,</li> <li>* výskyt drobnej kriminality,</li> <li>* absencia strediska osobnej hygieny,</li> <li>* absencia koncepcie sociálneho bývania,</li> <li>* málo pracovných príležitostí pre zdravotne postihnutých občanov,</li> <li>* neexistujúce zariadenie pre seniorov v obci,</li> <li>* absencia spolupráce s VÚC v oblasti sociálnych služieb,</li> <li>* nedostatok finančných prostriedkov v rozpočte obce na sociálnu oblasť</li> <li>* nespokojnosť s úrovňou poskytovaných služieb</li> </ul>
<p><b>Príležitosti</b></p>	<p><b>Ohrozenia</b></p>
<ul style="list-style-type: none"> <li>* možnosť získania finančných prostriedkov zo štrukturálnych fondov EU, ÚPSVaR a iných zdrojov,</li> <li>* možnosť zapojiť sa do projektov v oblasti poskytovania sociálnych služieb,</li> <li>* rozvoj nových foriem sociálnych služieb,</li> <li>* registrácia sociálnych služieb na VÚC,</li> </ul>	<ul style="list-style-type: none"> <li>* neisté finančné zabezpečenie poskytovania sociálnych služieb,</li> <li>* meniace sa legislatívne prostredie, problémová implementácia zákona č. 448/2008 o sociálnych službách,</li> <li>* zvyšujúci sa počet občanov odkázaných na sociálne služby,</li> </ul>

<ul style="list-style-type: none"> <li>* vytváranie cielených partnerstiev a spolupráce pri poskytovaní sociálnych služieb,</li> <li>* ďalšie vzdelávanie personálu poskytujúceho sociálne služby,</li> <li>* v dlhodobom časovom horizonte zriadiť nové zariadenia poskytujúce sociálne služby,</li> <li>* zriadenie komunitného centra,</li> <li>* zriadenie denného stacionára,</li> <li>* zriadenie zariadenia pre seniorov,</li> <li>* zriadenie zariadenia núdzového bývania.</li> </ul>	<ul style="list-style-type: none"> <li>* nepriaznivý demografický vývoj, starnutie populácie,</li> <li>* nárast počtu neúplných rodín,</li> <li>* nárast rozvodovosti,</li> <li>* nárast alkoholizmu medzi deťmi a mládežou,</li> <li>* migrácia za prácou, odchod jednotlivcov alebo celých rodín,</li> <li>* nedostatok samostatného bývania pre mladé rodiny</li> <li>* nedostatok sociálnych bytov,</li> <li>* zvyšovanie nákladovosti sociálnych služieb,</li> <li>* riziko zvyšovania úhrad a dlhodobej udržateľnosti financovania,</li> <li>* nedostatok pobytových sociálnych zariadení,</li> <li>* starnutie populácie,</li> <li>* nedostatok pracovných príležitostí,</li> <li>* riziko nesúladu plánovania financovania sociálnych služieb s potrebami obyvateľov.</li> </ul>
--	--

### Zhrnutie analýzy stavu sociálnych služieb v obci Kračúnovce

- \* demografická štruktúra vývoja obyvateľov obce Kračúnovce a starnutie populácie naznačujú, že sa pomaly zvyšuje počet obyvateľov v poproduktívnom veku,
- \* zvyšovanie počtu obyvateľov nad 65 rokov a zvyšovanie priemerného veku obyvateľov obce vyzdvihuje potrebu poskytovanie takých druhov sociálnych služieb, ktoré dokážu uspokojiť ich potreby,
- \* do roku 2027 budú na základe prognózy existujúce sociálne služby nedostačujúce,
- \* najväčší dopyt je po opatrovateľskej službe,
- \* naopak najviac chýba sociálna služba v zariadení pre seniorov, v dennom stacionári,
- \* narastá dopyt po sociálnych službách a stúpa vedomosť obyvateľov obce na aké sociálne služby majú nárok.

### Budúcnosť poukazuje:

- na rozvoj sociálnych služieb pre seniorov,
- na rozvoj služieb na podporu rodiny s deťmi,
- na rozvoj služieb krízovej intervencie,
- na zvyšovanie kvality a efektivity terénnych sociálnych služieb na komunitnej úrovni,
- na potrebu podpory vzniku nových kapacít pobytových sociálnych služieb.

## 6. ABSENCIA SOCIÁLNYCH SLUŽIEB A VÝCHODISKOVÁ POZÍCIA PRE STANOVENIE CIEĽOV A PRIORÍT

Komunitný plán sociálnych služieb vychádza z PHRSR obce Kračúnovce, nadväzuje na už realizované aktivity a berie do úvahy nové skutočnosti, trendy, ťažkosti a výzvy. S ohľadom na demografické špecifiká je potrebné zabezpečiť dostupnosť sociálnych služieb v súlade s potrebami cieľových skupín. Veľký význam pre spoločnosť má zvyšovanie dostupnosti komunitných sociálnych služieb s dôrazom na rozvoj sociálnych služieb pre rodinu, ktorá sa stará o svojho člena, odkázaného na pomoc inej osoby pri sebaobsluže. Je potrebné deinštitucionalizovať sociálne služby.

Je potrebné predložiť žiadosť obce do Národného projektu Deinštitucionalizácie zariadení sociálnych služieb – Podpora transformačných tímov v zmysle oznámenia č. NP DI PTT/3.2/2021. To si vyžaduje presadiť princíp integrovanej dlhodobej zdravotno-sociálnej starostlivosti v prirodzenom rodinnom prostredí.

Dostupnosť sociálnych služieb pre seniorov sa v súčasnosti stáva stále naliehavejšou výzvou najmä v súvislosti s demografickým vývojom populácie, ktorá je v obci ešte nie kritická. V obci aktívne funguje jedine klub dôchodcov.

Sebestačnosť seniorov neupadá skokom, ale ide o postupný proces, takže je dôležité disponovať širokou škálou variabilných a flexibilných sociálnych služieb a neuvažovať len o tradičných službách – opatrovateľská služba – domov dôchodcov. Kvalitné služby prichádzajú za občanom a podľa jeho individuálnych potrieb, hľadajú optimálne riešenie jeho situácie.

Rozvoj sociálnych služieb zabezpečuje obec Kračúnovce spolu s partnermi ako dlhodobý kontinuálny, systematický a koordinovaný proces riešenia problémov osôb odkázaných na poskytovanie sociálnych služieb. V rámci obce sa v posledných rokoch zabezpečil postup od čiastkových riešení k systémovým opatreniam na základe poznania východiskového stavu a na základe zabezpečenia viaczdrojového financovania.

### **Na základe vzorky obyvateľov obce bol vykonaný prieskum formou dotazníka.**

Vedomostná úroveň obyvateľov o sociálnych službách je slabá. Väčšinou obyvateľov by ohľadom poskytovania sociálnych služieb sa obrátilo na ÚPSVaR a na organizácie, ktoré tieto služby poskytujú.

V prípade trvalého postihnutia člena rodiny by si rodinní príslušníci zaistili starostlivosť sami, alebo by využili služby poskytované v domácom prostredí (opatrovateľská služba v domácnosti, osobný asistent, príspevok za opatrovanie).

V súčasnej dobe by obyvatelia obce podľa vykonaného prieskumu podľa dotazníkov mali záujem o sociálne služby nasledovnom poradí:

- služby pre seniorov (opatrovateľská služba),
- zariadenie pre seniorov - denný stacionár,
- opatrovateľské služby poskytované v domácnosti,
- poradenstvo,
- prepravnú službu,
- zariadenia pre rodiny s deťmi .
- bezbariérové byty.

**Dané služby by najviac využívali seniori, osoby so zdravotným postihnutím a človek v nepriaznivej situácii.**

**Zo skupín obyvateľov obce si najviac pozornosti zaslúžia seniori, rodiny s malými deťmi, rodiny s deťmi so zdravotným postihnutím, nezamestnaní a dlhodobo chorí občania v sociálnej kríze.**

### **1. Rozšírenie foriem sociálnych služieb podľa konkrétnych požiadaviek obyvateľov by malo byť nasmerované na zabezpečenie:**

- a) poskytovanie sociálnej služby na riešenie nepriaznivej sociálnej situácie z dôvodu ťažkého zdravotného postihnutia,
- b) nepriaznivého zdravotného stavu,

- c) dovŕšenia dôchodkového veku,
- d) zariadenie opatrovateľskej služby a terénnej sociálnej služby –
- e) denný stacionár pre seniorov s poskytovaním stravovania a rehabilitačných služieb
- f) rozšírenie činnosti klubu dôchodcov a klubu pre mládež

## 2. Budovanie doplnkovej rekreačnej infraštruktúry:

- a) cyklistické a cykloturistické trasy s doplnkovou vybavenosťou – prepojenie obce cyklotrasou pre cyklistov a peších .
- b) revitalizácia centra obce so zameraním na vybudovanie relaxačnej a oddychovej zóny – parková zeleň, lavičky a pod.
- d) dobudovanie športového areálu – aktivita pre mládež vo voľnom čase

**3. Opatrovateľská služba** pre občanov ktorí sú na tento druh sociálnej služby odkázaní so zreteľom na ich zotrvanie v domácom prostredí.

## 7. ANALÝZA POŽIADAVIEK PRIJÍMATEĽOV SOCIÁLNYCH SLUŽIEB

**Z hľadiska potrieb obyvateľov obce existujúca sieť sociálnych služieb v súčasnosti nepostačuje.**

**Základné sociálne skupiny stanovené v podkapitole 4.5 môžeme rozdeliť v obci do dvoch kategórií:**

**CS1-** sociálne služby na riešenie nepriaznivej sociálnej situácie z dôvodu ťažkého zdravotného postihnutia, nepriaznivého zdravotného stavu a lebo z dôvodu dovŕšenia dôchodkového veku - seniori a zdravotne postihnutí,

**CS2-** sociálne služby na podporu rodiny s deťmi a mládežou.

### SWOT ANALÝZY CIEĽOVÝCH SKUPÍN CS1 a CS2

**CS1 - sociálne služby na riešenie nepriaznivej sociálnej situácie z dôvodu ťažkého zdravotného postihnutia, nepriaznivého zdravotného stavu a lebo z dôvodu dovŕšenia dôchodkového veku - seniori a zdravotne postihnutí**

<b>Silné stránky (Strengths)</b> <b>Interné vlastnosti skupiny, ktoré jej môžu napomôcť k dosiahnutiu cieľa</b>	<b>Slabé stránky (Weaknesses)</b> <b>Interné vlastnosti skupiny, ktoré sťažujú dosiahnutie cieľa</b>
<ul style="list-style-type: none"> <li>* Zabezpečené poskytovanie obedov</li> <li>* Možnosť kompenzácií pre seniorov v zmysle zákona č. 447/2008 z úrovne ÚPSVaR</li> <li>* Aktívni seniori v obci</li> <li>* Aktívny klub dôchodcov v obci</li> <li>* Existujúca sieť obchodov v obci</li> </ul>	<ul style="list-style-type: none"> <li>* Chýbajúci denný stacionár pre dôchodcov a pre zdravotne postihnutých v obci</li> <li>* Existujúce bariéry pri vstupoch do niektorých objektov</li> <li>* Neexistujúce možnosti pre seniorov v oblasti vzdelávania sa</li> <li>* Nezabezpečený rozvoz obedov</li> </ul>

<ul style="list-style-type: none"> <li>* Existujúce dopravné spojenie SAD</li> <li>* Záujem občanov o spoločenské udalosti v obci (rozlúčka s občanmi, stretnutia s jubilantami a pod.)</li> </ul>	<ul style="list-style-type: none"> <li>* Absentujúca služba v oblasti požičiavania kompenzačných pomôcok</li> <li>* Nedostatok pobytových služieb pre seniorov (pobytové zariadenia na krátkodobý pobyt - denné, týždenné )</li> <li>* Nedostatočné vybavenie klubu dôchodcov</li> <li>* Nedostatočná informovanosť seniorov o poskytovaných službách</li> <li>* Absentuje systém informovanosti o pripravovaných aktivitách pre seniorov a ostatných občanov</li> <li>* Nízky % podiel výdavkov na sociálne služby v rozpočte, neodzrkadľuje potreby</li> <li>* Starnutie obyvateľstva a znižovanie počtu ekonomicky aktívnych obyvateľov obce</li> <li>* Nedostatok pracovných príležitostí pre ZŤP občanov – absencia chránených pracovísk a dielní</li> <li>* Chýba opatrovateľská služba v popoludňajších hodinách a počas víkendov</li> </ul>
--	---

<b>Príležitosti (Opportunities)</b> <b>Externé podmienky,</b> <b>ktoré môžu dopomôcť skupine k dosiahnutiu cieľa</b>	<b>Ohrozenia (Threats)</b> <b>Externé podmienky,</b> <b>ktoré môžu sťažiť skupine dosiahnutie cieľa</b>
<ul style="list-style-type: none"> <li>* Zvýšenie mobility seniorov prostredníctvom zabezpečenia prepravnej služby nákupom upraveného vozidla</li> <li>* Integrácia seniorov do komunity</li> <li>* Možnosť kompenzácií pre seniorov a ZP v zmysle zákona č. 447/2008 z úrovne ÚPSVaR</li> <li>* Využitie dostupných finančných zdrojov a možností financovania so zameraním na seniorov a osoby so zdravotným postihnutím (OP EZ, PRV, granty, VÚC, MPSVaR, MF a pod.)</li> <li>* Využitie možností viac zdrojového financovania aktivít pre seniorov</li> </ul>	<ul style="list-style-type: none"> <li>* Starnutie obyvateľstva</li> <li>* Legislatíva nekorešpondujúca s reálnymi problémami seniorov a zdravotne postihnutých občanov</li> <li>* Cenová nedostupnosť služieb pre seniorov v neverejných zariadeniach</li> <li>* Nedostatok pobytových zariadení v blízkosti pôvodného bydliska</li> <li>* Riziko pri spolufinancovaní projektov zo SF – zmena podmienok a úhrad NFP</li> <li>* Neochota k spolupráci u zainteresovaných subjektov</li> </ul>

<ul style="list-style-type: none"> <li>* Skvalitniť sociálne služby prostredníctvom dozvedávania miestnych občanov – zdravotná asistancia, opatrovatel'stvo, spoločníčky, dobrovoľníctvo</li> <li>* Rozšíriť a skvalitniť ponuku služieb pre seniorov a občanov s ŤZP ( asistancia, poradenstvo, vzdelávanie, požičiavanie pomôcok, telefonická služba a pod.)</li> <li>* Zriadenie chráneného pracoviska, alebo dielne pre občanov s ŤZP s využitím príspevkov ÚPSVaR v Bardejove.</li> <li>*Predložiť žiadosť v rámci projektu deinštitucionalizácie zariadení sociálnych služieb</li> <li>* Zriadiť nízkoprahové denné centrum s komplexnými službami,</li> <li>* Implementácia projektov financovaných z fondov EÚ zameraných na rozvoj sociálnych služieb</li> </ul>	<ul style="list-style-type: none"> <li>* Nezájem vlastnej rodiny o riešenie problémov jej člena</li> <li>* Nárast populácie seniorov a ich odkázanosti</li> <li>* Stúpajúci trend počtu seniorov s nepriaznivým zdravotným stavom,</li> </ul>
---	---

**CS2 – sociálne služby na podporu rodiny s deťmi a mládežou**

<p><b>Silné stránky (Strenghts)</b>  <b>Interné vlastnosti skupiny, ktoré jej môžu napomôcť k dosiahnutiu cieľa</b></p>	<p><b>Slabé stránky (Weaknesses)</b>  <b>Interné vlastnosti skupiny, ktoré sťažujú dosiahnutie cieľa</b></p>
<ul style="list-style-type: none"> <li>*Záujem vedenia obce o využitie potenciálu mladých rodín</li> <li>* Existencia materskej škôlky</li> <li>* Existencia a dobrá dostupnosť základných škôl</li> <li>* Existencia obecných nájomných bytov pre rodiny</li> <li>* Vyhovujúce spojenie s mestom a okolitými obcami pri cestách za prácou, do školy</li> <li>* Dostupné základné služby v obchode</li> <li>* Existujúce Centrum voľného času v ZŠ</li> <li>* Existujúce služby a pomoc obce pri životných situáciách (uvítanie do života novorodencov obce, svadby a i.) a pri krízových situáciách (živelná pohroma, rodinná tragédia....)</li> <li>* Dostatok plôch pre pohybové aktivity detí a disponibilná plocha pre prípadné rozširovanie detských ihrísk a športovísk</li> <li>* Dobre organizovaná športová činnosť futbalový klub, šachový klub a pod.)</li> </ul>	<ul style="list-style-type: none"> <li>* Absencia materského centra</li> <li>* Chýba klub, resp. miestnosť na stretávanie sa a organizovanie spoločných podujatí pre rodiny s deťmi, resp. pre mládež</li> <li>* Existujúce bariéry pri vstupoch pre mamičky s kočiarikmi do niektorých objektov</li> <li>* Nárast záškoláctva u detí a mládeže</li> <li>* Nárast jednorazových alkoholových excesov u detí a mládeže</li> <li>* Neschopnosť realizovať aktivity na báze dobrovoľníctva a vlastného rozvoja</li> <li>* Nedostatok atraktívnych podujatí pre aktivity rodín a mládeže</li> <li>* Nedostatok finančných prostriedkov na rozvoj sociálnych služieb a s tým súvisiace málo rozvinuté služby starostlivosti o rodinu, deti</li> <li>* Nedostatok finančných zdrojov pre financovanie kult. spol. podujatí</li> </ul>



<b>Príležitosti (Opportunities)</b> <b>Externé podmienky, ktoré môžu dopomôcť skupine k dosiahnutiu cieľa</b>	<b>Ohrozenia (Threats)</b> <b>Externé podmienky, ktoré môžu sťažiť skupine na dosiahnutie cieľa</b>
<ul style="list-style-type: none"> <li>* Využiť dostupné finančné zdroje a možnosti financovania so zameraním na rodiny a ich pomoc (ESF, granty, VÚC, MPSVaR, MF a pod.) na vybudovanie rodinného centra a personálneho zabezpečenia</li> <li>* Využitie možností viac zdrojového financovania aktivít pre mladé rodiny s deťmi – využitie malých grantov</li> <li>* Overiť poskytovanie adresnej pomoci pri odstraňovaní alebo zmiernovaní sociálnych dôsledkov v rodinách s deťmi Vybudovať informačné siete so zameraním na problematiku mladých rodín</li> <li>* Skvalitniť sociálne služby prostredníctvom do vzdelávania miestnych občanov – zdravotná asistencia, opatrovatel'stvo a dobrovoľníctvo s využitím miestnej pracovnej sily s možnosťami práce na čiastočný denný pracovný úväzok</li> <li>* Nad'alej podporovať pravidelné tradičné aktivity pre mladé rodiny ( Deň matiek, Deň otcov, Deň detí a pod.)</li> <li>* Nad'alej podporovať projekty rozvoja bývania v obci pre mladé rodiny s deťmi – IBV, nájomné byty a pod.</li> </ul>	<ul style="list-style-type: none"> <li>* Nedostatok finančných zdrojov</li> <li>* Zvyk na inštitucionálne formy pomoci</li> <li>* Pasivita ľudí /malá participácia na riešení problému/</li> <li>* Nezáujem o zapojenie sa a samostatnú tvorbu programov ako aj o aktivity typu svojpomocných skupín</li> <li>* Vplyv nežiaducich javov na deti a mládež (závislosti, konzumné kultúry...)</li> <li>* Nedostatočné podmienky a podpora pre systematické zapájanie detí a mládeže do voľno-časových aktivít na národnej úrovni</li> </ul>

### 7.1 Časový plán realizácie koncepcie rozvoja sociálnych služieb

Komunitný plán sociálnych služieb obce Kračúnovce participuje na PHRSR obce Kračúnovce 2016 – 2021 a jeho predĺženia platnosti do 31.12.2022. Čiastkovým cieľom je vytvoriť podmienky pre skvalitnenie spoločenského života v obci.

Nakoľko finančné možnosti obce v súčasnom programovom rozpočte sú ohraničené je potrebné túto požiadavku zahrnúť do programového rozpočtu na rok a podľa komunitného plánu na roky 2021 – 2025). Určite nie je v možnostiach obce realizovať tento zámer len z vlastných zdrojov. Zámerom môže byť vypracovaný projekt s využitím viac zdrojového financovania a uchádzať sa o úpravu rozpočtu obce na II. polrok 2021, ale len s pomocou cez projekty z prostriedkov Európskej únie určených na tento cieľ, alebo Národných projektov najmä s využitím Plánu obnovy a odolnosti v ktorom je v oblasti zdravie vyčlenených 250 mil. €

## 7.2 Spôsob vyhodnocovania koncepcie rozvoja sociálnych služieb

Významnú úlohu v procese komunitného plánovania zohrávajú najmä miestni obyvatelia. Od nich sa očakáva, že vyjadria svoje návrhy a požiadavky vo sfére poskytovania sociálnych služieb, a teda aj komunitného plánovania. Predkladajú písomné návrhy občanov a pripomienky, ktoré preberá poverený pracovník na obecnom úrade.

Pri ústnych návrhoch občanov na obecnom úrade sa spíše úradný záznam. Návrh, ktorý predkladateľ preloží potvrdí svojim podpisom. Návrhy tiež predkladajú obyvatelia obce na verejnom zhromaždení.

## 7.3 Komunitný plán možno meniť, len ak sa zmenia priority, alebo ak sa získajú finančné prostriedky na konkrétne nevyhnutné potreby v oblasti sociálnych služieb!

Komunitný plán budú môcť občania priebežne monitorovať, zodpovedne posudzovať.

## 8. KONCEPCIA ROZVOJA SOCIÁLNYCH SLUŽIEB PSK NA ROKY 2020 – 2025

**Koncepcia rozvoja sociálnych služieb PSK na roky 2020-2025 definuje 5 strategických cieľov:**

1. Podporovať miestnu samosprávu v tvorbe efektívnej siete sociálnych služieb pre seniorov (predchádzanie inštitucionalizácie, zapojenie do Národného projektu Deinštitucionalizácie zariadení sociálnych služieb (NP DI PTT ) a do Investičného regionálneho operačného programu (IROP).
2. Zabezpečiť rozvoj sociálnych služieb pre ľudí so zdravotným postihnutím ( ambulantly a terénne služby podľa potrieb subregiónov, špecializovaných zariadení komunitného typu).
3. Zabezpečiť rozvoj sociálnej služby pre ľudí v nepriaznivej alebo krízovej situácii (podľa potrieb komunit, multirezortná odvetvová spolupráca).
4. Zvyšovanie povedomia verejnosti o sociálnych službách a ovplyvňovanie verejných politík prostredníctvom komunikačných aktivít ( komunikačné technológie, spolupráca s akademickou obcou, vzdelávanie pracovníkov sociálnych služieb).
5. Kontinuálne zvyšovanie kvality sociálnych služieb v súlade s podmienkami kvality poskytovaných sociálnych služieb (opatrovnícka reforma, prevádzkové štandardy zariadení, debarierizácia, personálne zdroje).

Sociálne služby je nutné poskytovať predovšetkým tým obyvateľom, ktorí sú z rôznych dôvodov znevýhodnení, resp. ohrození sociálnou exklúziou (príp. existuje reálny predpoklad, že takáto situácia u nich nastane). Ide o nasledovné skupiny obyvateľov:

- \* **seniori,**
- \* **občania s ťažkým zdravotným postihnutím alebo s nepriaznivým zdravotným stavom,**
- \* **občania ohrození správaním iných fyzických osôb, rodiny so zanedbávanými deťmi, s deťmi s poruchami správania, rodičia, ktorí nezabezpečujú riadnu starostlivosť a výchovu svojich detí,**
- \* **občania v nepriaznivej sociálnej situácii z dôvodu, že nemajú zabezpečené nevyhnutné podmienky na uspokojovanie základných životných potrieb; resp. pre závislosť od návykových látok nie sú schopní samostatne riešiť svoje problémy,**
- \* **dlhodobo nezamestnaní a občania odkázaní na pomoc v hmotnej núdzi,**

**\* neprispôsobiví občania (z dôvodu životných návykov, spôsobu života**

Po zhrnutí a analýze všetkých dostupných podkladov a po špecifikácii problémov v oblasti sociálnej pomoci a sociálnych služieb bol proces komunitného plánovania sociálnych služieb z hľadiska strategického plánovania zameraný prioritne na **štyri nosné cieľové skupiny**:

**\* Seniori**

**\* Ťažko zdravotne postihnutí občania ako i občania so zdravotnými obmedzeniami**

**\* Deti, mládež a rodiny v riziku sociálneho vylúčenia**

**\* Neprispôsobiví občania a iní obyvatelia, ohrození chudobou a sociálnym vylúčením.**

Cieľovým zameraním sociálnej práce je nielen jednotlivец, ale najmä skupina, komunita a sociálne prejavy, ktoré sa ich týkajú.

Z dostupných demografických údajov na základe štatistického predpokladu sme vypočítali počet občanov, ktorí budú potrebovať istú formu sociálnej pomoci, prípadne sociálnych služieb. Použili sme pri tom orientačné údaje, ktoré vymedzujú potrebu sociálnych služieb vo vzťahu k veku, miere závislosti na pomoc pri sebaobslužbe a zdravotného postihnutia. Údaje sme taktiež získali z dotazníkov, čiže vlastného zisťovania (viď príloha ku komunitnému plánu).

**Sociálne znevýhodnené skupiny v našej obci môžeme rozdeliť na:**

- a) **seniori**
- b) **nezamestnaní**
- c) **deti a mládež**
- d) **zamestnanci s nízkym vzdelaním**
- e) **občania so sociálnymi a spoločenskými problémami.**

## **SENIORI**

Služby určené seniorom sú poskytované občanom, ktorí dosiahli vek rozhodný pre priznanie starobného dôchodku a ocitli sa v situácií vyžadujúcej podporu komunity, je možné charakterizovať túto skupinu týmito spoločnými prejavmi:

- **predlžovanie individuálneho aj priemerného veku**
- **nárast miery chorobnosti a tým aj závislosti na sociálnej pomoci**
- **vdovstvo – skôr, či neskôr strata životného partnera a s tým súvisiace sociálne a ekonomické zmeny**
- **stále existujúci využiteľný potenciál jedincov k aktivitám vo svoj prospech aj v prospech komunity**

Z hľadiska početnosti ide o jedinú sociálnu kategóriu populácie, ktorá má trvale a prirodzene vzostupnú tendenciu svojho rastu v porovnaní k ostatným kategóriám populácie komunity.

Pre ich aktívny oddych a spoločenskú angažovanosť má v obci táto kategória priestory **klubu dôchodcov a stravovanie v ZŠ v obci.**

### **Opatrovateľská služba**

Opatrovateľská služba je starostlivosť v domácom prostredí, zatiaľ je to jediná forma terénnych sociálnych služieb v komunite obce pre kategóriu seniorov. Obsah a rozsah ich poskytovania je prevažne zameraný na samotnú a limitovane chápanú opatrovateľskú službu poskytovanú len v časovo úzko vymedzenom rozsahu, ktorý dovoľuje vykonávať len vlastné úkony pomoci a ošetrovateľských činností. Celodenné poskytovanie opatrovateľskej služby sa zatiaľ neposkytuje. Pritom vzrastá počet občanov, ktorí by potrebovali opatrovateľské služby, ale v inom rozsahu a

sortimente.

## **NEZAMESTNANÍ A ZAMESTNANCI S NÍZKYM VZDELANÍM** **Zriadiť podnik sociálnej integrácie**

V spolupráci s ÚPSV a R Bardejov a Svidník obec organizuje verejnoprospešné práce alebo menšie obecné služby. V rámci tejto činnosti podporuje udržiavanie pracovných návykov u osôb, ktoré majú problém uplatniť sa na trhu práce.

## **DETI A MLÁDEŽ**

Pre športové vyžitie detí najmä v čase osobného voľna má obec k dispozícii detské ihriská, futbalové ihrisko, viacúčelové ihrisko s umelým trávnikom a telocvičňu. Pri základnej škole je veľmi pestrá krúžková činnosť. Po zmene organizácie a financovanie Centier voľného času sa časť aktivít presunula do školských zariadení v Kračúnovciach a ostatných obciach. Okrem toho v obci aktívne pôsobia rôznorodé záujmové krúžky napr. šachový.

## **ZDRAVOTNE POSTIHNUTÍ**

Skupina občanov, ktorej sociálne problémy vznikajú ako následok ich zdravotného postihnutia, ktoré buď vrodené alebo získané úrazom, či chorobou počas ontogenézy.

Z hľadiska charakteru postihnutia rozdeľujeme občanov so zdravotným postihnutím do 5 základných kategórií:

- mentálne a psychické postihnutia
- zmyslové postihnutia
- postihnutia pohybového aparátu
- kombinované postihnutia
- ostatné postihnutia ( mnohé majú charakter civilizačných ochorení)

Každá z uvedených kategórií postihnutí má rozdielne dopady na sociálne následky postihnutia a tým aj na špecifické potreby a formy pomoci spoločnosti pri ich uspokojovaní. Zákon o sociálnych službách venuje dostatočný priestor v oblasti poskytovania sociálnych služieb čo sa týka sortimentu ich druhov ako aj foriem poskytovania. Mimo oblasť sociálnych služieb je najdôležitejším právnym predpisom v novej legislatíve podpora sociálneho začlenenia fyzických osôb s ťažkým zdravotným postihnutím do spoločnosti.

V obci je vybudovaný v nájomnom dome bezbariérový sociálny byt.

## **OBČANIA SO SOCIÁLNYMI A SPOLOČENSKÝMI PROBLÉMAMI**

Svojím zložením ide o najrôznorodejšiu sociálnu skupinu, preto aj potreby, prístupy, formy a nástroje sociálnej pomoci vo vzťahu k tejto sociálnej skupine sú veľmi rôznorodé. K tejto sociálnej skupine zaraďujeme:

- občanov bez prístrešia
- občania prepustení z výkonu trestu odňatia slobody a ústavu na výkon väzby
- dlhodobo nezamestnaní občania
- občania spoločensky neprispôsobiví
- závislí občania
- rómska komunita, táto však v obci nie je.

Vzhľadom k rôznorodosti týchto skupín a neexistencii štatistických údajov v požadovanej štruktúre

a skladbe je možné počet skupín a zvlášť niektorých jej kategórii len odhadnúť.

Obec v rámci svojich finančných možností podporuje ich začlenenie do spoločnosti. Ak vezmeme prevenciu ako celok od sekundárnej po primárnu, ako predchádzanie vzniku nežiaducich spoločenských situácií včasným odstraňovaním ich príčin, tak zameranie sociálnej prevencie by malo byť najvyšším princípom predchádzania patologických javov a krízovým situáciám rodínach.

Vyhľadávanie, nápravné a rehabilitačné postupy na dosiahnutie pozitívnej zmeny spadajú pod kompetencie samosprávy, aby mohli v súčinnosti s rodinou zabezpečiť základné životné podmienky. Na to ale v samospráve často nie je dostatok vzdelaných a odborne fundovaných sociálnych pracovníkov a problém je aj v nízkej výkonnosti ekonomiky, ktorá nedokáže zabezpečiť dostatok finančných prostriedkov na sociálnu prevenciu.

## **9.1 VÍZIA A CIELE, CIELE A PRIORITY, PRIORITY A OPATRENIA, OPATRENIA A AKTIVITY v obci Kračúnovce:**

Na základe vykonanej analýzy sociálnej situácie v obci Kračúnovce a zapracovaním názorov a podnetov občanov stanovuje si obec nasledovné ciele a priority rozvoja sociálnych služieb na roky 2021 – 2025.

### **VÍZIA, CIELE A PRIORITY CIEĽOVÝCH SKUPÍN**

**CS1 - sociálne služby na riešenie nepriaznivej sociálnej situácie z dôvodu ťažkého zdravotného postihnutia, nepriaznivého zdravotného stavu a lebo z dôvodu dovŕšenia dôchodkového veku - seniori a zdravotne postihnutí**

#### **Vízia: 2025**

V obci Kračúnovce v roku 2025 je zvýšená a zlepšená dostupnosť sociálnych služieb a vytvorením siete zariadení sociálnych služieb pre seniorov. Osoby so zdravotným postihnutím žijúce v obci sú v čo najväčšej miere samostatné a nezávislé, je podporovaná ich snaha zamestnať sa a pracovať, vzdelávať sa a aktívne využívať voľný čas.

#### **Hlavný cieľ:**

Zvýšiť kvalitu života osôb so zdravotným postihnutím a seniorov žijúcich na území obce ponukou kvalitných sociálnych služieb a rozšíriť ponuku o ďalšie sociálne služby podľa dopytu.

#### **Špecifický cieľ 1:**

**Zlepšiť dostupnosť sociálnych služieb, zvýšiť ich kvalitu a rozsah pre cieľovú skupinu a rozvíjať denné, terénne, ambulantné a pobytové sociálne služby**

#### **Opatrenie 1.1**

**Zriadiť centrum komplexných služieb v dennom stacionári pre seniorov a osoby so zdravotným postihnutím**

#### **Aktivity:**

- prehodnotiť potrebu uvedeného sociálneho zariadenia v obci a jeho rozsah poskytovaných služieb,
- vyhľadať vhodný objekt pre zriadenie denného stacionára, zistiť priestorové, technické, personálne

- možnosti obce,
- stanoviť kapacitu zariadenia a možnosti získania NFP z Plánu obnovy,
  - vypracovať projektovú dokumentáciu na rekonštrukciu, resp. prístavbu, alebo novú výstavbu,
  - zaregistrovať prevádzkovateľa soc. služieb na PSK, spracovať projekt,
  - vybudovať zariadenie moderných komplexných služieb v dennom stacionári pre seniorov a osoby so zdravotným postihnutým (zariadenie opatrovateľskej služby, linka dôvery pre zdravotne postihnutých, rehabilitačné služby, poradenstvo, doplnkové služby, požičovňa pomôcok) s možnosťou aktívneho a plnohodnotného trávenia voľného času počas dňa so stravovaním,

Vybudovať zariadenie ambulantných sociálnych služieb pre obec Kračúnovce a blízke mesto a okolité obce v rámci spoločnej investície v rámci Plánu obnovy – Dlhodobá starostlivosť.

- zistiť priestorové, technické, personálne možnosti a prevádzkové náklady, v prípade potreby vypracovať projekty a projektovú dokumentáciu,
- nadviazať spoluprácu s VÚC a ďalšími poskytovateľmi sociálnych služieb,

**Zodpovednosť:** obec Kračúnovce

**Časový plán:** 2021 - 2025

**Zdroje financovania:** rozpočet obce, granty, dotácie MPSVaR SR, projekty a fondy EÚ, súkromní zdroje prevádzkovateľov

### **Opatrenie 1.2**

**Zabezpečiť poskytovanie opatrovateľskej služby aj po 15:00 hodine a počas víkendov**

**Aktivity.**

- zistiť potrebu rozšírenia poskytovanej opatrovateľskej služby,
- zabezpečiť udržateľnosť opatrovateľskej služby,

**Zodpovednosť:** obec Kračúnovce

**Časový plán:** 2021 - 2025

**Zdroje financovania:** v závislosti od počtu novoprijatých opatrovateliek a záujmu, rozpočet obce a zdroje

### **Opatrenie 1.3.**

**Zriadiť denný stacionár pre osoby seniorov a so zdravotným postihnutím seniorov / druhá alternatíva/ ako spoločnú investíciu s obcami.**

**Aktivity:**

- zistiť potrebu, záujem seniorov a osôb so zdravotným postihnutím o túto sociálnu službu,
- zistiť priestorové, technické, personálne možnosti a prevádzkové náklady (najefektívnejšia alternatíva je zriadiť denný stacionár ako súčasť iného zariadenia sociálnych služieb),
- vypracovať projekt, projektovú dokumentáciu na úpravu, resp. rekonštrukciu priestorov,
- zabezpečiť prevádzku denného stacionára,

**Zodpovednosť:** obec Kračúnovce

**Časový plán:** 2021 – 2025

**Zdroje financovania:** rozpočet obce, granty, dotácie MPSVaR SR, projekty a fondy EÚ

#### **Opatrenie 1.4.**

**Podpora vytvárania pracovných miest pre osoby v produktívnom veku so zdravotným postihnutím zriadením chránenej pracoviska a chránenej dielne**

**Aktivity:**

- mapovať záujem o prácu v chránených dielňach a chránených pracoviskách,
- spracovať projekt na poskytnutie dotácie na zriadenie chránenej dielne a chránenej pracoviska,
- prehodnotiť alternatívy zriadenia pracovísk, žiadateľ ako obec, alebo podnikateľ, alebo formou samozamestnania,
- prehlbovať spoluprácu obce s Úradom práce, sociálnych vecí a rodiny a podnikateľskými subjektmi pôsobiacimi na území obce,
- vytvárať a realizovať projekty na zvyšovanie zamestnanosti cieľovej skupiny a v rámci nich vyhľadávať podnikateľské subjekty a vytvárať pracovné miesta pre cieľovú skupinu,
- vytvárať a realizovať programy ďalšieho vzdelávania a realizovať rekvalifikačné kurzy,
- realizovať programy na zvýšenie spoločenskej zodpovednosti firiem,
- podporovať podnikateľské aktivity v sociálnej oblasti,

**Zodpovednosť:** Obec Kračúnovce, neverejní poskytovatelia služieb, neziskové organizácie,

**Časový plán:** 2021- 2025

**Zdroje financovania:** podľa záujmu a počtu vytvorenia pracovných miest, financovanie z rozpočtov poskytovateľov služieb, ÚPSVaR SR, neziskové organizácie

#### **Opatrenie 1.5.**

**Doplniť inventár zariadenia pre seniorov - klub**

**Aktivity:**

- zistiť potrebu inventáru pre vybavenie klubu dôchodcov,

**Zodpovednosť:** obec Kračúnovce, neverejní poskytovatelia sociálnych služieb z blízkeho okolia

**Časový plán:** podľa záujmu o zabezpečenie služby

**Zdroje financovania:** klienti, spolufinancovanie obce Kračúnovce

#### **Opatrenie 1.6.**

**Rozšírenie sociálnych služieb o prepravné služby**

**Aktivity:**

- prehodnotiť potrebu mikrobusu pre potreby zabezpečovania sociálnych služieb pre rôzne cieľové skupiny,
- zakúpiť mikrobús s prídavným zariadením pre postihnuté osoby odkázané na tieto služby,

**Zodpovednosť:** obec Kračúnovce

**Časový plán:** 2021 - 2025

**Zdroje financovania:** rozpočet obce, granty, dotácie MPSVaR SR, projekty, fondy EÚ a MAS

## **CS2 - sociálne služby na podporu rodiny s deťmi a mládežou**

### **Vízia:**

V roku 2025 sú v rodiny s deťmi a mládežou s vysokou hodnotou pre obec. Sú komplexne, profesionálne a citlivo podporované a v prípade ohrozenia je rodina či len jej členovia chránená, v obci sú vytvorené adekvátne podmienky na podporu a pomoc

### **Hlavný cieľ:**

**Vytvoriť podmienky pre nezávislý život rodín s deťmi**

#### **Špecifický cieľ 1:**

**Zlepšiť dostupnosť služieb a zvýšiť kvalitu a rozsah sociálnych služieb pre rodiny s deťmi a mládežou a rozvíjať terénne a ambulantné sociálne služby**

#### **Špecifický cieľ 2:**

**Zlepšovať dostupnosť samostatného bývania mladých rodín v obecných nájomných bytoch**

#### **Opatrenie 3.1**

**Zabezpečiť ochranu ohrozených rodín, detí a mládeže v meste a vybudovať systém podpory rodín v kríze**

#### **Aktivity:**

- zabezpečiť v spolupráci s neverejnými poskytovateľmi sociálnych služieb z blízkeho okolia podmienky pre poskytovanie sociálneho, psychologického, právneho poradenstva, sprievodcovský servis.

**Zodpovednosť:** obec Kračúnovce, neverejní poskytovatelia sociálnych služieb

**Časový plán:** 2021- 2025

**Zdroje financovania:** rozpočet obce

#### **Opatrenie 3.2.**

**Zriadiť nízkoprahové denné centrum pre rodinu ako súčasť denného centra pre seniorov.**

#### **Aktivity:**

- vytipovať priestor (alternatíva – možnosť zriadiť denné centrum pre rodinu v rámci denného centra pre seniorov ),

- v prípade potreby vypracovať projekt, projektovú dokumentáciu a zrekonštruovať priestory, - zabezpečiť prevádzku, personálne a materiálno-technické vybavenie denného centra

**Zodpovednosť:** obec Kračúnovce, neverejní poskytovatelia sociálnych služieb

**Časový plán:** 2021 - 2025

**Zdroje financovania:** obec, dotácie, granty, zdroje EÚ

#### **Opatrenie 3.3.**

**Realizovať efektívnu prevenciu v rodinách**

#### **Aktivity:**

- programy zamerané na výchovu, osvetu, výchova k rodičovstvu, partnerské vzťahy,  
- rozšíriť spektrum podporných aktivít pre rodiny, voľnočasových aktivít a klubovej činnosti,  
- realizovať prázdninové aktivity – denné tábory počas prázdnin pre deti zo sociálne znevýhodneného prostredia,



- zlepšiť spoluprácu rodičov s učiteľmi, výchovnými poradcami na ZŠ a poskytovateľmi sociálnych služieb – realizácia preventívnych programov.

**Zodpovednosť:** obec Kračúnovce, základná škola na území obce.

**Časový plán:** 2021- 2025

**Zdroje financovania:** dotácie, grantové zdroje

#### **Opatrenie 3.4.**

**Podporovať dostupnosť samostatného bývania pre mladé rodiny**

##### **Aktivity:**

- zabezpečiť výstavbu obecných nájomných bytov,

- zabezpečiť výhodnejšie podmienky pre pridelovanie nájomných bytov mladým rodinám

**Zodpovednosť:** obec Kračúnovce

**Časový plán:** 2021 - 2025

**Zdroje financovania:** v rámci rozpočtu obce Kračúnovce, Štátny fond rozvoja bývania.

### **9.1.2 Cieľ Komunitného sociálneho plánu obce Kračúnovce realizáciou priorit:**

**„ Zvýšenie kvality a dostupnosti sociálnych služieb pre občanov obce Kračúnovce“**

### **9.1.3 Priority rozvoja sociálnych služieb v obci Kračúnovce**

**Obec sa prioritne zameria najmä na oblasti:**

- a) podpora zotrvania klienta v prirodzenom prostredí rozvojom terénnych sociálnych služieb,
- b) rozvoj ambulatných sociálnych služieb a pobytových sociálnych služieb v obci s denným pobytom a v najbližších zariadeniach v okrese Svidník a Bardejov s týždenným s dlhodobým pobytom,
- c) vzdelávanie zamestnancov v oblasti sociálnych služieb,

### **9.1.4 Opatrenia a aktivity**

**1. Podpora zotrvania občanov obce v ich prirodzenom prostredí, poskytovanie pobytových služieb iba v súlade s potrebou intenzívnej pomoci - poskytovať pobytové služby len vtedy, ak terénne služby nestačia pokryť potreby občanov.**

#### **Aktivity na dosiahnutie cieľa:**

- 1.1 Rozširovať a skvalitňovať opatrovateľskú službu pre občanov v súlade s potrebami
- 1.2 Rozširovať podporné služby pre starých a osamelých občanov – donáška obedov, liekov a iné
- 1.3 Zriadiť v obci Denný stacionár pre osoby so zdravotným postihnutím a seniorov
- 1.4 V súlade s finančnými možnosťami zriadiť v obci prepravnú službu
- 1.5 Za podpory fondov EÚ a štátu vytvárať priestor pre terénnu a komunitnú sociálnu prácu
  - 1.5.1 Asistencia pri vyhlásení konkurzu ma majetok dlžníka (Osobný bankrot)
  - 1.5.2 Intervencie smerujúce k zvýšeniu šance uplatniť sa na trhu práce, alebo k udržaniu prac. miest
  - 1.5.3 Intervencie zamerané na zlepšenie zdravotného stavu klientov, alebo intervencie zamerané na zvýšenie dostupnosti služieb zdravotnej starostlivosti,
  - 1.5.4 Intervencie zamerané na prevenciu sociálno-patologických javov a zmiernenie ich negatívnych dopadov,
  - 1.5.5 Intervencie zamerané na zvyšovanie celkovej gramotnosti detí, dostupnosť vzdelávacích inštitúcií

**1. Zvýšiť kvalitu poskytovaných sociálnych služieb a sociálneho poradenstva poskytovaných obcou a sociálnych partnerov.**

**Aktivity na dosiahnutie cieľa:**

- 2.1 Pre zabezpečenie sociálneho poradenstva vyškoliť zamestnanca na obecnom úrade
- 2.2 Zabezpečiť odborné vzdelávanie pracovníkov obce v oblasti sociálnej práce
- 2.3 V rámci možností podporovať partnerstvo a spolufinancovanie sociálnych partnerov pri poskytovaní sociálnych služieb pre občanov obce

**2. Vytvoriť organizačné a materiálne podmienky na realizáciu úloh obce podľa sociálnej legislatívy a komunitného plánu sociálnych služieb**

**Aktivity na dosiahnutie cieľa :**

- 3.1 Dohodnúť spoločný postup so sociálnymi partnermi pri zabezpečení odbornej činnosti spojenej s posudzovaním odkázanosti občanov na sociálnu službu
- 3.2 V nasledujúcich rozpočtoch obce počítat' s výdavkami na sociálne služby a ich skvalitňovanie v súlade s predpokladanými potrebami
- 3.3 V súlade s finančnými možnosťami spracovať projektovú dokumentáciu Domu opatrovateľských služieb a následne uskutočniť jeho rekonštrukciu
- 3.4 Uchádzať sa o finančné prostriedky na výstavbu sociálnych bytov a podporu sociálnej ekonomiky
- 3.5 Aktívne sa zapájať do získavania zdrojov od rôznych donorov na podporu sociálnych aktivít

**4. Časový plán realizácie komunitného plánu sociálnych služieb obce, plánované ciele a aktivity zamerané na realizáciu komunitného plánu sociálnych služieb obce budú zabezpečené nasledovne:**

**Cieľ č. 1** Aktivity 1.1 až 1.6 budú plnené priebežne, podľa potrieb a odkázanosti občanov, okrem aktivity 1.3, ktorá sa bude realizovať do konca roka 2021.

**Cieľ č. 2** Aktivita 2.1 bude realizovaná do konca roka 2020-2021, aktivity 2.2 a 2.3 sa budú realizovať priebežne.

**Cieľ č. 3** Aktivita 3.1 sa zrealizuje do konca roka 2013 uzavretím dohody so sociálnymi partnermi. Aktivita 3.2 sa zabezpečí každoročne v čase prípravy rozpočtu obce na ďalší rok. Aktivita 3.3. sa začne do konca roka 2013. Aktivity 3.4. a 3.5 sa budú realizovať priebežne.

## **9.2 Vyhodnocovanie a plnenie komunitného plánu sociálnych služieb**

### **Princípy dobrého spravovania pri realizácii Komunitného plánu sociálnych služieb:**

- \* **Participácia** – zabezpečenie účasti tých, ktorí „musia“ byť zainteresovaní a umožnenie účasti tých, ktorí „chcú“ byť zainteresovaní
- \* **Transparentnosť** – rozhodovanie v ktorejkoľvek činnosti pri realizácii komunitného plánu sociálnych služieb je uskutočnené na základe dopredu známych kritérií
- \* **Verejná zodpovednosť** – dodržiavanie zvolených kritérií merania výkonnosti, dodržiavanie práva a administratívnych postupov, jasná komunikácia cieľov

\* **Efektívnosť** – realizáciu jednotlivých aktivít komunitného plánu zabezpečovať tak, aby kombinácia parametrov ako je kvalita, cena a potrebný čas na realizáciu boli optimalizované.

### **Zásady uplatňovania komunitného plánu sociálnych služieb**

\* KPSS je základným rozvojovým dokumentom, na ktorý sa musí prihliadať pri profilovaní všetkých rozvojových a rozvoj podporujúcich aktivít v oblasti sociálnych služieb.

\* KPSS je záväzným pre tvorbu rozpočtu obce a jeho aktivity sú premietnuté do rozpočtu obce.

\* KPSS je základným podkladom pre tvorbu sociálnych projektov.

\* KPSS je rozvojový dokument, ktorého aktivity obec priamo realizuje (obec ako realizátor), alebo vytvára a podporuje vytvorenie podmienok na ich realizáciu (obec ako iniciátor, partner) inými subjektmi v prospech sociálneho rozvoja obce.

\* KPSS je rozvojový usmerňujúci dokument pre všetky subjekty existujúce či vykonávajúce činnosť na území obce, ktoré chcú realizovať činnosti sociálneho rozvojového charakteru (podnikateľské subjekty, odborné organizácie, štátne orgány, mimovládny sektor).

\* KPSS je otvorený, verejne dostupný dokument, priebežne aktualizovaný a reagujúci na prichádzajúce podnety, príležitosti a zmeny vnútorného a vonkajšieho prostredia.

\* Za implementáciu, aktualizáciu a komunikáciu KPSS sú zodpovedné volené a výkonné orgány samosprávy obce. Aby bol implementačný mechanizmus KPSS efektívny, musí mať obec jasne popísané činnosti, aktivity až úlohy, ktorými sa bude KPSS zabezpečovať na úrovni programovej, realizačnej a vyhodnocovacej.

Realizácia Komunitného plánu sociálnych služieb v obci Kračúnovce bude pozostávať z vykonávania aktivít navrhnutých v komunitnom pláne, ktorý sa bude každoročne aktualizovať.

### **Medzi kľúčové úlohy manažmentu obce bude patriť:**

- realizovať projekty, ktoré prinesú pre obec želaný efekt a budú trvalo udržateľné,
- vyčleniť z rozpočtu obce finančné prostriedky potrebné na realizáciu navrhnutých aktivít,
- podporovať spoluprácu hlavných aktérov rozvoja obce a koordinovať ich aktivity,
- pravidelne monitorovať aktivity a vyhodnocovať plnenie akčného plánu na základe vopred stanovených merateľných ukazovateľov.

## **10 IMPLEMENTÁCIA KOMUNITNÉHO PLÁNU**

Mimoriadne dôležitým bodom v záujme efektívneho naplňovania zadaných cieľov, priorit a opatrení komunitného plánu je dôraz na vhodné nastavenie jeho implementácie. Okrem časového rozvrhu jednotlivých aktivít je potrebné mať na zreteli aj možné zmeny realizačných podmienok v blízkej budúcnosti - či už z legislatívneho hľadiska, alebo finančných, materiálnych, personálnych a iných zdrojov. V záujme úspešnej implementácie komunitného plánu je nevyhnutné neustále monitorovanie týchto realizačných podmienok, monitorovanie potrieb prijímateľov sociálnych služieb a taktiež priebežné monitorovanie a vyhodnocovanie samotného dokumentu.

Za implementáciu, aktualizáciu a komunikáciu KPSS sú zodpovedné volené a výkonné orgány samosprávy.

### **10.1 Harmonogram realizácie opatrení**

## Zadefinované opatrenia plánuje obec realizovať podľa nasledovného harmonogramu

Opatrenie			Rok plánovanej realizácie opatrenia									
			2021		2022		2023		2024		2025	
Číslo	Názov	Opat. podľa zákona o soc. službách (A/N)										
Cieľová skupina: <b>Seniori</b>												
1.1	Zriadenie denného centra pre seniorov	A			6	2022						
1.2	Doplniť inventár pre klub dôchodcov	A	10	2021								
1.3	Zabezpečiť nákup mikrobusu pre prepravné služby	A					05	2023				
1.4												
1.5												
1.6												
Cieľová skupina: <b>Ťažko zdravotne postihnutí občania a občania so zdravotným obmedzeniami</b>												
2.1	Zriadenie denného centra	A			A							
2.2	Zriadenie chráneného pracoviska	A					5	2021				
2.3	Zabezpečiť poskytovanie opatrovateľskej služby	A			04	2021						
2.4	Zriadenie bezbarierového vstupu								08	2024		
2.5												
Cieľová skupina: <b>Deti, mládež a rodina v riziku sociálneho vylúčenia</b>												
3.1	Zriadenie nízkoprahového denného centra	A							05	2021		

3.2	Budovanie samostatného bývania pre mladé rodiny	A									07	2021
3.3												
Cieľová skupina: <b>Iné osoby ohrozené, nezamestnaním, chudobou a sociálnym vylúčením</b>												
4.1	Zriadenie podniku sociálnej integrácie	A									2	2025
4.2												
4.3												
4.4												

## 10.2 Realizačné podmienky

Personálne, prevádzkové, organizačné a finančné podmienky nevyhnutné pre realizáciu stanovených opatrení budú závisieť od vývoja spoločenskej situácie, mimoriadnych udalostí, potrieb prijímateľov sociálnych služieb, legislatívnych zmien a nastavenia spôsobu financovania sociálnych služieb v spoločnosti.

**Obec na zabezpečenie realizácie stanovených opatrení v sociálnych službách bude využívať najmä nasledovné finančné zdroje:**

\* **Rozpočet poskytovateľa sociálnych služieb.**

\* **Ministerstvo práce sociálnych vecí a rodiny SR**

- príspevky na financovanie sociálnych služieb
- dotácie na rozvoj sociálnych služieb,

\* **Prešovský samosprávny kraj**

- príspevky na financovanie sociálnych služieb,
- dotačná schéma

\* **Úrady práce sociálnych vecí a rodiny v Bardejove a Svidníku**

\* **Iné zdroje**

- národné a nadnárodné grantové programy, štrukturálne fondy, sponzorské dary a pod.

**Predpokladané finančné zdroje z rozpočtu obce na realizáciu jednotlivých opatrení na roky 2021 – 2025**

Komunitný plán sociálnych služieb obce Kračúnovce 2021 – 2025

Tabuľka predpokladaných finančných nákladov na realizáciu jednotlivých opatrení

Opatrenie	Predpokladané finančné náklady (€)					Náklady spolu (€)	
	2021	2022	2023	2024	2025		
<b>Cieľová skupina: Seniori</b>							
1.1	Podpora sociálnych kontaktov realizáciou kultúrno-spoločenských podujatí pre seniorov a oceňovaním jubilantov	150,00	250,00	300,00	300,00	500,00	1 500,00
1.2	Doplniť inventárom zariadenie klubu dôchodcov	800,00					800,00
1.3	Zriadenie denného stacionára s bezbarierovým vstupom		35 000,00	23 000,00	23 000,00	23 000,00	104 000,00
1.4	Realizácia zájazdov a výletov pre seniorov		2 400,00	2 400,00	2 200,00	2 200,00	9 200,00
1.5	Podpora psychohygieny seniorov a zvyšovanie pocitu užitočnosti posilňovaním dobrovoľníckej činnosti (napr. pri výsadbe kvetín, spoluprácou pri vedení krúžkov a pod.)		500,00	500,00	500,00	500,00	2 000,00
1.6	Realizácia osvetových informačných kampaní na zabránenie zneužívania seniorov		200,00			200,00	400,00
<b>Cieľová skupina</b>						<b>117 900,00</b>	
<b>spolu:</b>							
<b>Cieľová skupina: Ťažko zdravotne postihnutí občania a občania so zdravotným obmedzeniami</b>							
2.1	Podpora vytvorenia pracovných miest v chránených dielňach a chránených pracoviskách na území obce pre osoby so zdravotným postihnutým			4 550,00	7 800,00	7 800,00	20 150,00
2.2	Zabezpečenie vhodných a dostupných priestorov na klubovú činnosť pre seniorov a ŤZP občanov	500,00		1 000,00			1 500,00
2.3	Zlepšenie bezbariérového prístupu do budov a na verejných priestranstvách				2 800,00		2 800,00

Komunitný plán sociálnych služieb obce Kračúnovce 2021 – 2025

2.4	Podpora poskytovania opatrovateľskej služby v domácnosti v prípade potreby		4 200,00	8 400,00	8 400,00	8 400,00	29 400,00
2.5	Na základe záujmu zriaďovanie a zabezpečovanie služieb, ktoré absentujú (napr. prepravná služba a pod.)			31 000,00	3 900,00	3 900,00	38 800,00
<b>Cieľová skupina</b>							92 650
<b>spolu:</b>							
Cieľová skupina: <b>Deti, mládež a rodina v riziku sociálneho vylúčenia</b>							
3.1	Skvalitnenie športovísk v obci	200,00	300,00	300,00	200,00	350,00	1 350,00
3.2	Organizácia kultúrno-spoločenských podujatí pre deti, mládež a rodiny	200,00	200,00	200,00	200,00	200,00	1 000,00
3.3	Podpora činnosti organizácií a inštitúcií, ktorých cieľovou skupinou sú deti a mládež	300,00	300,00	300,00	300,00	500,00	1 700,00
<b>skupina spolu:</b>						<b>Cieľová</b>	4 050,00
Cieľová skupina: <b>Iné osoby ohrozené chudobou a sociálnym vylúčením</b>							
4.1	Podpora celoživotného vzdelávania (rekvalifikačné kurzy, školenia...)						
4.2	Zriadenie podniku sociálnej integrácie					150 000,00	150 000,00
4.3	Zapájanie sa do projektov menších obecných služieb a ďalších nástrojov AOTP	7 200,00	7 200,00	7 200,00	7 200,00	7 200,00	36 000,00
4.4	Zvýšiť dostupnosť v pobytových zariadeniach krízovej intervencie						
<b>skupina spolu:</b>						<b>Cieľová</b>	186 000,00
<b>Všetky opatrenia spolu:</b>							400 600,00

### 10.3 MONITORING PLNENIA A SPÔSOB VYHODNOCOVANIA KOMUNITNÉHO PLÁNU

Komunitné plánovanie vyžaduje účasť všetkých zainteresovaných strán, preto budú monitorované a iniciované všetky priebežné návrhy, podnety, pripomienky v oblasti naplňovania stanovených cieľov. K efektívnej implementácii patrí aj vybudovanie kontrolného systému, monitorovania a aktualizácie dokumentu.

Z uvedeného dôvodu bude samospráva obce v stanovených časových intervaloch 1 x štvrťročne kontrolovať stav realizácie jednotlivých aktivít v rámci definovaných opatrení. Výstupy spracované vo forme monitorovacej správy budú predkladané 1 x ročne na rokovanie obecného zastupiteľstva, ktoré ich posúdi, prípadne navrhne zmeny opatrení. Tieto zmeny budú podliehať schvaľovaniu v obecnom zastupiteľstve v termíne schvaľovania rozpočtu obce.

### **Záver**

Sociálna služba je činnosť poskytovaná ľuďom v nepriaznivej sociálnej situácii, podpora pri sociálnom začleňovaní a ochrane pred sociálnym vylúčením s cieľom umožniť im zapojenie do bežného života v spoločnosti. Práve komunitné plánovanie by malo dať odpoveď na otázku: „Koľko a aké služby je potrebné v danej komunite vytvoriť, ako majú byť lokalizované, aké ľudské a finančné zdroje máme k dispozícii?“. Určite je prínosom prístup štátu, že vytvára legislatívny rámec na presun kompetencií v danej oblasti. No zároveň je potrebné upozorniť na nedostatočné finančné krytie daného zámeru zo strany štátu. Obec preto musí využívať aj iné zdroje financovania.

Je na samospráve, ako zabezpečí svoje poslanie vytvoriť pre občanov miesto pre dôstojný a plnohodnotný život.

.....  
Michal Boleš, zástupca starostu obce

## **Pramene a zdroje tvorby a spracovania Komunitného plánu sociálnych služieb obce Kračúnovce.**

### **Legislatívne pramene:**

λ Ústava SR

λ Zákon NR SR č. 448/2008 Z. z. o sociálnych službách a o zmene a doplnení zákona č. 455/1991 Zb. o živnostenskom podnikaní (živnostenský zákon) v znení neskorších predpisov

λ Zákon NR SR č. 447/2008 Z. z. o peňažných príspevkoch na kompenzáciu ťažkého zdravotného postihnutia a o zmene a doplnení niektorých zákonov

λ Zákon NR SR č. 305/2005 Z. z. o sociálnoprávnej ochrane detí a o sociálnej kuratele a o zmene a doplnení niektorých zákonov v znení neskorších predpisov

λ Zákon NR SR č. 36/2005 Z. z. o rodine a o zmene a doplnení niektorých zákonov Programové pramene

λ Program hospodárskeho rozvoja a sociálneho rozvoja obce na roky 2015 – 2020 s vyhlídkou do roku 2022



λ Územný plán obce Kračúnovce

λ Národné priority rozvoja sociálnych služieb, Bratislava 2009

λ Národný program rozvoja životných podmienok občanov so zdravotným postihnutím vo všetkých oblastiach života, MPSVR SR, Bratislava 2000 Odborné pramene

λ Autorský kolektív: Rozvoj komunitných sociálnych služieb, Rada pre poradenstvo v sociálnej práci, ISBN: 80-969581-7-8, Bratislava 2006

λ Autorský kolektív: Obce, města, regiony a sociální služby, SOCIOKLUB, ISBN 80- 92260-1- 9, Praha

λ Holúbková, S. – Krupa, S.: Sociálne služby pre občanov – manuál pre obecné a mestské úrady, Rada pre poradenstvo v sociálnej práci, Bratislava 2001

λ Woleková, H. – Mezianová, M. : Mini príručka pre komunitné plánovanie sociálnych služieb, SOCIA – nadácia na podporu sociálnych zmien, Bratislava 2004

## STAROBA JE MÚDROŠŤ MLADOSTI A MLADOSŤ JE BUDÚCNOSŤ STAROBY

Foto













