



**PROGRAM ROZVOJA
OBCE**

NEPORADZA

do roku 2023

Verzia 1.0

Obsah

Úvod	4
Analytická časť	5
1. Základná charakteristika obce.....	5
1.1 Fyzicko-geografická charakteristika	5
1.2 História obce	6
1.3 Partnerstvo	6
2. Demografia a trh práce	7
2.1 Vývoj počtu obyvateľov	7
2.2 Veková štruktúra obyvateľstva.....	9
2.3 Vzdelanostná úroveň obyvateľstva	11
2.4 Ekonomická aktivita	12
2.5 Nezamestnanosť.....	14
3. Krajina a životné prostredie	15
3.1 Geomorfologické členenie územia.....	15
3.2 Geologická stavba územia	15
3.3 Klimatické pomery.....	15
3.4 Ovzdušie	15
3.5 Podzemné a povrchové vody	16
3.6 Pôda.....	16
4. Technická infraštruktúra	17
4.1 Zásobovanie vodou	17
4.2 Odkanalizovanie	17
4.3 Zásobovanie plynom	17
4.4 Elektrifikácia, verejné osvetlenie, miestny rozhlas	17
4.5 Telekomunikácie.....	18
4.6 Doprava	18
4.7 Odpadové hospodárstvo	19
5. Služby občianskej vybavenosti, verejné služby	21
5.1 Školstvo	21
5.2 Zdravotníctvo	23
5.3 Sociálna starostlivosť.....	23
5.4 Kultúra, šport, činnosť spolkov.....	23

5.5	Rekreácia, oddych	24
5.6	Služby prispievajúce ku kvalite života	24
5.7	Cirkev, cintorín	25
5.8	Bezpečnosť	25
5.9	Bytový fond, výstavba	26
6.	Hospodárstvo	27
6.1	Majetok a hospodárenie obce, miestna samospráva	27
6.2	Pôdohospodárstvo a poľnohospodárstvo	28
6.3	Podnikateľská sféra	28
7.	Swot analýza	29
	Strategická časť	31
	Rozvojová vízia obce.....	31
	Stanovenie faktorov rozvoja a disparít	31
	Stanovenie cieľov a priorít	31
	Programová časť.....	32
	Priorita 1.1 Služby občianskej vybavenosti	32
	Opatrenie 1.1.1 Udržanie a skvalitnenie dostupnosti siete obchodov a služieb	32
	Opatrenie 1.1.2: Poskytovanie kvalitných služieb sociálnej starostlivosti a podpora zdravého životného štýlu	32
	Opatrenie 1.1.3: Zachovanie bezpečnosti.....	32
	Opatrenie 1.1.4: Podpora skvalitňovania vzdelávania a zlepšovanie prístupu k predprimárnemu a primárnemu vzdelávaniu a podpora podnetov pre celoživotné vzdelávanie.....	32
	Priorita 1.2: Zachovanie hodnôt a život v komunite	32
	Opatrenie 1.2.1: Organizovanie a podpora organizovania kultúrnych, spoločenských a športových podujatí a voľnočasových aktivít	32
	Opatrenie 1.2.2: Zachovanie kultúrneho, historického a prírodného dedičstva.....	33
	Opatrenie 1.2.3: Zabezpečenie koordinovaného rozvoja a vytváranie partnerstiev	33
	Priorita 2.1: Hospodársky rozvoj	33
	Opatrenie 2.1.1: Podpora záujemcov o podnikanie a existujúcich podnikateľov	33
	Opatrenie 2.1.2: Rozvoj tradičných výrob.....	34
	Opatrenie 2.1.3: Rozvoj poľnohospodárstva s dôrazom na biologickú rozmanitosť, prírodné a kultúrne dedičstvo vidieka	34
	Opatrenie 2.1.4: Tvorba a údržba produktov cestovného ruchu, podpora turistickej infraštruktúry.....	34
	Opatrenie 2.1.5: Marketing obce	34
	Priorita 2.2: Ochrana a kvalita životného prostredia	35

Opatrenie 2.2.1: Ochrana a racionálne využívanie vôd	35
Opatrenie 2.2.2: Ochrana ovzdušia.....	35
Opatrenie 2.2.3: Zlepšenie a rozvoj odpadového hospodárstva, likvidácia starých záťaží a predchádzanie vzniku odpadov.....	35
Opatrenie 2.2.4: Ochrana, zlepšenie a obnova prírodného prostredia.....	35
Opatrenie 2.2.5: Podpora investícií do obnovy lesov	36
Priorita 3.1: Stav nehnuteľného majetku.....	36
Opatrenie 3.1.1: Budovanie a rekonštrukcia verejných plôch, priestranstiev, oddychových zón v intraviláne a extraviláne obce	36
Opatrenie 3.1.2: Výstavba, rekonštrukcia, opravy a modernizácia budov, ich efektívne využívanie.....	37
Opatrenie 3.1.3: Rozvoj bytovej výstavby.....	37
Priorita 3.2: Infraštruktúra	37
Opatrenie 3.2.1: Budovanie, rekonštrukcie, opravy a údržba ciest, miestnych komunikácií, chodníkov a cyklotrás	37
Opatrenie 3.2.2: Budovanie a rekonštrukcia rozvodov a infraštruktúry	37
Opatrenie 3.2.3: Príprava projektovej dokumentácie, príprava projektových zámerov.	37
Realizačná časť	39
Inštitucionálne a organizačné zabezpečenie realizácie programu	39
Monitorovanie a hodnotenie plnenia programu	39
Vecný a časový harmonogram	40
Finančná časť.....	41
Použité zdroje.....	42

Úvod

Program rozvoja obce Neporadza do roku 2023 je strednodobý plánovací dokument, ktorého východiskom je analýza hospodárskeho a sociálneho potenciálu obce. Stanovuje opatrenia, ktoré je nevyhnutné vykonať na úrovni miestnej samosprávy pre oživenie sociálneho a ekonomického rozvoja obce, aby boli dosiahnuté stanovené priority a ciele. Súčasťou programu je aj návrh jeho administratívneho a finančného zabezpečenia a tiež systém monitorovania. Program rozvoja je dokumentom otvoreným a na základe výsledkov hodnotenia môže byť aktualizovaný a dopĺňaný.

História dokumentu¹

Verzia	Zmeny	Schválenie obecným zastupiteľstvom	
		Dátum	Uznesenie
Verzia 1.0	Prvé znenie	03.06.2015	19/2015

Verziu 1.0 spracovala
Trenčianska regionálna rozvojová agentúra
 www.trra.sk



¹ Prvé znenie dokumentu je označené číslom 1.0. V prípade zásadných zmien sa ďalšie aktualizované verzie označujú 2.0, 3.0 atď. V prípade malých zmien sa aktualizované verzie označujú číslami napr. 1.1, 2.1, 2.2

Analytická časť

1. Základná charakteristika obce

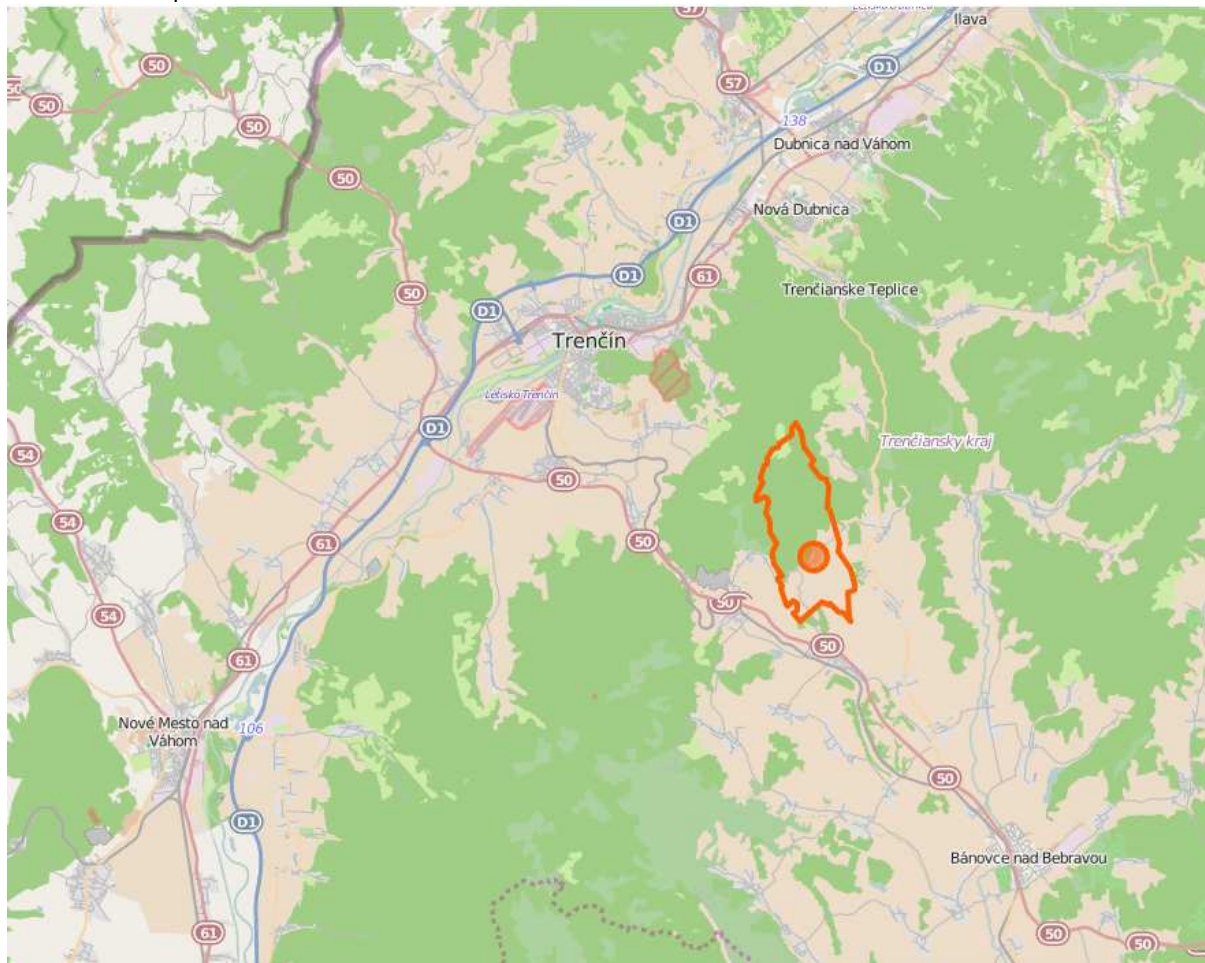
Obec Neporadza	
Samosprávny kraj	Trenčiansky
Okres	Trenčín
Miestne časti obce	Rožňová Neporadza, Bošianska Neporadza
Starosta - kontakt	Meno: Marián Kopecký Adresa OcÚ: 913 26 Neporadza 108 Telefón: 032/659 40 16 Fax: 032/659 40 16 E-mail: ocuneporadza@stonline.sk
Prvá písomná zmienka	1269
Nadmorská výška stredu obce	260
Katastrálna výmera (ha)	1 421,1477
Počet obyvateľov obce k 31.12.2013	799
Geografické súradnice	N48°49'29" E18°9'24"
Vzdialenosť do najbližších miest	Trenčín – 19 km Trenčianske Teplice – 13 km Bánovce nad Bebravou – 15 km

1.1 Fyzicko-geografická charakteristika

Obec patrí do kategórie obcí s 500-999 obyvateľmi. Z administratívneho hľadiska patrí do územia Trenčianskeho samosprávneho kraja – Okresu Trenčín. Katastrálne územie obce má výmeru 1421,15 ha. Intravilán obce je situovaný v centrálnej časti katastra. Obec leží v Strážovskej hornatine na južných svahoch Ostrého vrchu (768 m) juh katastra obce zasahuje do Nitrianskej a Bánovskej pahorkatiny. Územie obce je kopcovité, mimo zastavané územie prevládajú lesy a orná pôda, ktorá sa využíva na poľnohospodárske účely. Na území obce pramenia dva potoky – Svitavský potok a Cípec, oba sú ľavobrežnými prítokmi potoka Svinica, do ktorého sa vlievajú na území susednej obce Svinná.

Územie obce Neporadza hraničí s obcami: Motešice na východe, Trenčianske Mitice na západe, Soblahov na severozápade, Trenčianske Jastrabie na juhovýchode, Trenčín – Kubrica na severe.

Poloha obce Neporadza



Zdroj: prispievatelia OpenStreetMap (<http://www.openstreetmap.org/>)

1.2 História obce

Prvá písomná zmienka o názve Neporadza pochádza z r. 1269 a je v listinách kráľa Belu IV. Samotná obec sa spomína až v r. 1321 ako Pustá Neporadza, ale jestvovala už skôr, a pred rokom 1321 ju protiprávne držal Matúš Čák. Po jeho smrti časť Neporadze vlastnila rodina Bossányiovcov (Bošianska Neporadza) a časť patrila k Trenčianskemu hradu a neskôr ju vlastnila rodina Rozsonyovcov (Rožňová Neporadza). Obec Neporadza vznikla v r. 1960 zlúčením Bošianskej a Rožňovej Neporadze. V obci stojí rím. kat. kostolík, ktorý bol prestavaný v r. 1988.

1.3 Partnerstvo

Obec je členom Združenia obcí Mikroregión Machnáč – Inovec. Mikroregión je vymedzený hranicami obcí (v abecednom poradí) Bobot, Dubodiel, Horňany, Motešice, Neporadza, Petrova Lehota, Svinná, Trenčianske Jastrabie, Trenčianske Mitice, Veľká Hradná. Cezhraničné ani medzinárodné partnerstvo obec nemá.

2. Demografia a trh práce

2.1 Vývoj počtu obyvateľov

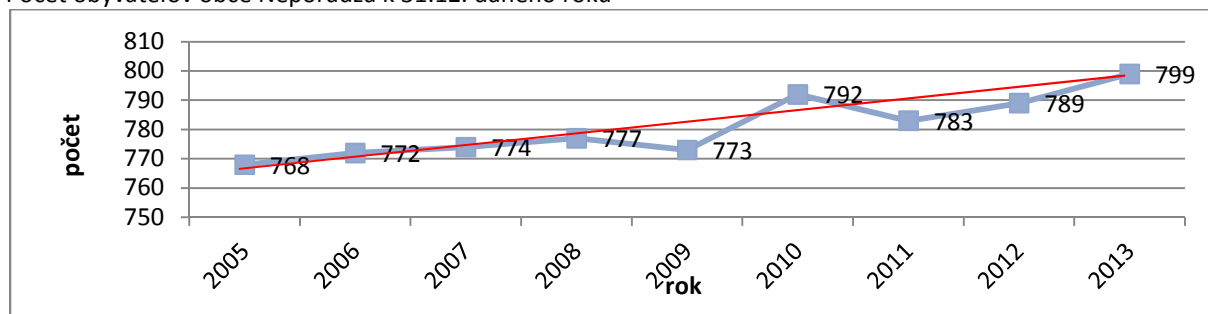
K 31.12.2013 žilo v obci 799 obyvateľov, z toho 407 mužov a 392 žien. O vývoji počtu obyvateľov od roku 1995 do roku 2013 poskytujú obraz nasledovná tabuľka a graf.

Počet obyvateľov obce Neparadza k 31.12. daného roku

Rok	Počet obyvateľov	medziročná zmena
2005	768	
2006	772	0,52%
2007	774	0,26%
2008	777	0,39%
2009	773	-0,51%
2010	792	2,46%
2011	783	-1,14%
2012	789	0,77%
2013	799	1,27%

Zdroj: ŠÚ SR

Počet obyvateľov obce Neparadza k 31.12. daného roku



Zdroj: ŠÚ SR

Zo strednodobého hľadiska je počet obyvateľov obce rastúci. Za sledované obdobie vzrástol o 4,04 %.

Zaujímavým údajom je výsledok porovnania počtu obyvateľov obce a väčších územných celkov v rokoch sčítania obyvateľov domov a bytov. Za posledné desaťročie bolo tempo rastu počtu obyvateľov v obci najvyššie spomedzi sledovaných území.

Počet obyvateľov obce Neparadza ku dňom SODB

Územie	Počet obyvateľov						
	SODB 1950	SODB 1961	SODB 1970	SODB 1980	SODB 1991	SODB 2001	SODB 2011
Slovenská republika	3 485 530	4 174 046	4 537 290	4 991 168	5 274 335	5 379 455	5 397 036
Trenčiansky kraj	nezistené*	nezistené*	515 916	568 498	600 575	605 582	594 328
Okres Trenčín	nezistené*	nezistené*	164 709	176 039	179 499	179 463	113 115
Obec Neparadza	860	966	921	921	842	775	783

Zdroj: ŠÚ SR

Percentuálna zmena počtu obyvateľov obce Neparadza ku dňom SODB

Územie	Percentuálna zmena počtu obyvateľov					
	2011/1950	2011/1961	2011/1970	2011/1980	2011/1991	2011/2001
Slovenská republika	54,84%	29,30%	18,95%	8,13%	2,33%	0,33%
Trenčiansky kraj	nezistené*	nezistené*	15,20%	4,54%	-1,04%	-1,86%
Okres Trenčín	nezistené*	nezistené*	-31,32%	-35,74%	-36,98%	-36,97%
Obec Neparadza	-8,95%	-18,94%	-14,98%	-14,98%	-7,01%	1,03%

Zdroj: ŠÚ SR

O dôvodoch nárastu počtu obyvateľov za posledných deväť rokov hovorí ukazovateľ „prirodzená výmena a migrácia“.

Prirodzená výmena a migrácia v obci

	Narodení	Zomrelí	Prirodzený prírastok/úbytok	Priťahovaní	Vystáňovaní	Prírastok/úbytok sťahovaním	Celkový prírastok/úbytok
2005	6	11	-5	9	9	0	-5
2006	5	8	-3	19	12	7	4
2007	5	13	-8	22	12	10	2
2008	9	7	2	10	9	1	3
2009	5	12	-7	23	20	3	-4
2010	5	9	-4	29	6	23	19
2011	12	12	0	12	5	7	7
2012	3	4	-1	15	8	7	6
2013	4	6	-2	16	4	12	10
Spolu	44	65	-21	130	72	58	37

Zdroj: ŠÚ SR

Vývoj ukazovateľa je pozitívny, medziročné úbytky obyvateľov v dôsledku prirodzeného úbytku nemali na celkový vývoj negatívny dopad, prírastok v dôsledku sťahovania to vyvážil.

2.2 Veková štruktúra obyvateľstva

Veková štruktúra obyvateľstva obce

Rok	Počet obyvateľov	predproduktívny vek		produktívny vek		poproduktívny vek		Index starnutia ²	Priemerný vek	Mediánový vek ³	Index ekonomického zaťaženia ⁴
		počet	%	počet	%	počet	%				
2005	768	120	15,63%	473	61,59%	175	22,79%	145,83	39,71		
2006	772	114	14,77%	474	61,40%	184	23,83%	161,40	39,93		
2007	774	109	14,08%	486	62,79%	179	23,13%	164,22	39,73		
2008	777	110	14,16%	477	61,39%	190	24,45%	172,73	39,85		
2009	773	110	14,23%	466	60,28%	197	25,49%	179,09	40,14		
2010	792	111	14,02%	474	59,85%	207	26,14%	186,49	40,23		
2011	783	113	14,43%	564	72,03%	106	13,54%	93,81	39,80	38,50	38,83
2012	789	108	13,69%	571	72,37%	110	13,94%	101,85	40,52	39,29	38,18
2013	799	105	13,14%	577	72,22%	117	14,64%	111,43	41,08	40,10	38,47

Zdroj: ŠÚ SR

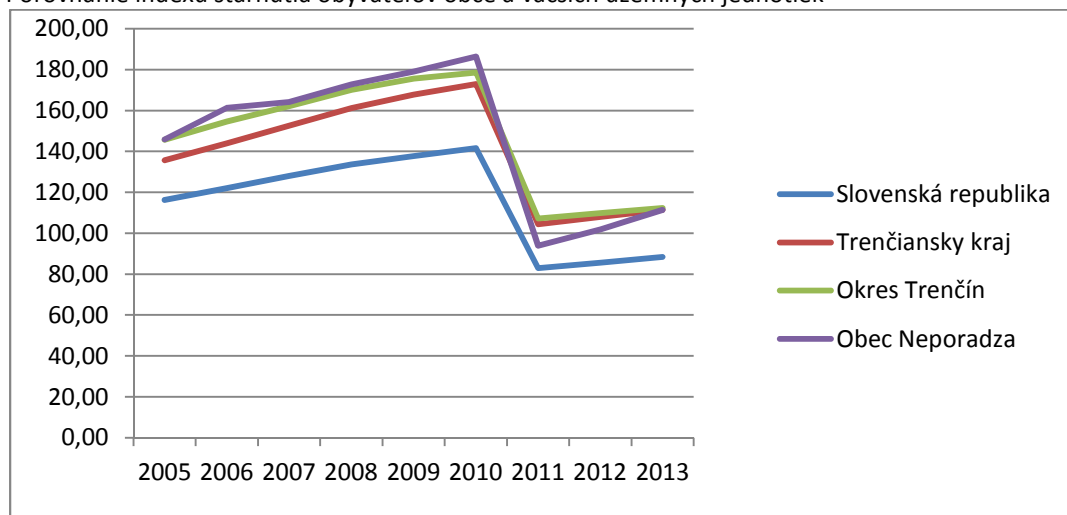
Veková štruktúra obyvateľstva obce Neparadza bola do roku 2010 regresívna – počet obyvateľov v predproduktívnom veku stagnoval, kým počet obyvateľov v poproduktívnom veku mal tendenciu rastúcu. Po roku 2010 počet v poproduktívnom veku značne poklesol. V roku 2010 tvorili obyvatelia v poproduktívnom veku 26,14 % celkového počtu obyvateľov, v roku 2011 to bolo už len 13,54 %. Tento pokles bol spôsobený zmenou štatistického vykazovania. Do roku 2010 boli v poproduktívnom veku muži vo veku 60 rokov a viac a ženy vo veku 55 rokov a viac. Od roku 2011 sú za obyvateľov v poproduktívnom veku považovaní všetci bez ohľadu na pohlavie vo veku 65 a viac rokov. Toto isté zdôvodnenie platí aj pre níženie indexu starnutia.

² vyjadruje pomer medzi poproduktívnou a predproduktívnou zložkou obyvateľstva, t.j. vyjadruje počet osôb v poproduktívnom veku pripadajúcich na 100 osôb v predproduktívnom veku. Ako nepriaznivý pomer sa hodnotí index starnutia vyšší ako 100.

³ vek, ktorý rozdeľuje populáciu na dve rovnako početné časti (polovica s nižším vekom a polovica s vyšším vekom ako je medián)

⁴ vyjadruje zaťaženie produktívneho obyvateľstva neproduktívnym, t.j. pomerom počtu osôb v predproduktívnom a poproduktívnom veku k osobám v produktívnom veku. Je ukazovateľom úrovne životných a ekonomických podmienok. Hovorí koľko neproduktívnych osôb pripadá občajne na 100 ľudí v produktívnom veku

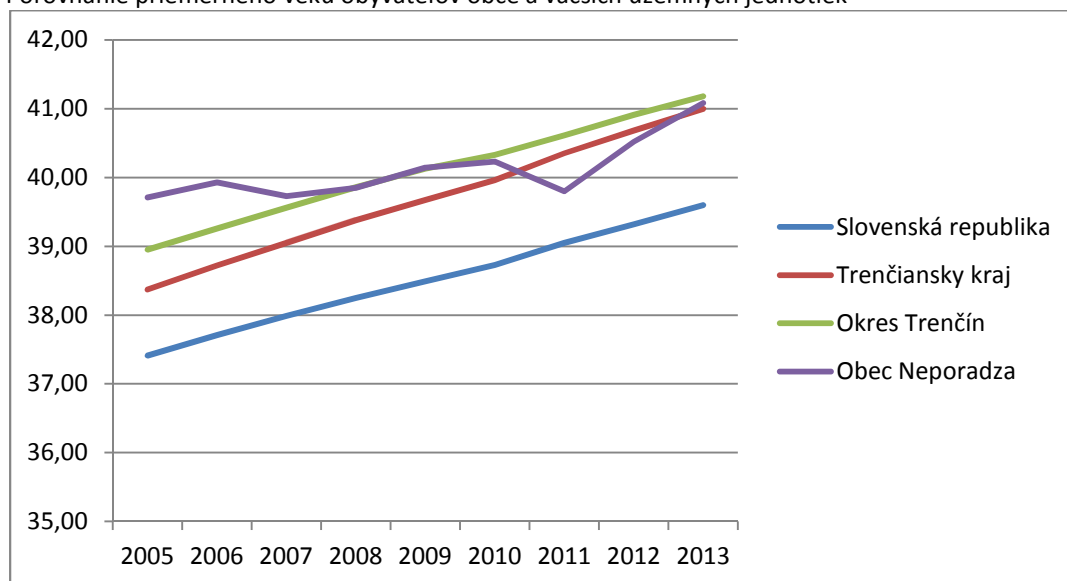
Porovnanie indexu starnutia obyvateľov obce a väčších územných jednotiek



Zdroj: ŠÚ SR

Hodnoty indexu starnutia i priemerného veku sú v porovnaní s priemerom väčších územných jednotiek za roky 2005-2010 vyššie, od roku 2010 sú hodnoty tohto ukazovateľa mierne nižšie oproti hodnotám nameraným za celý okres a kraj. V porovnaní s celoslovenským priemerom sú hodnoty za celé sledované obdobie vyššie.

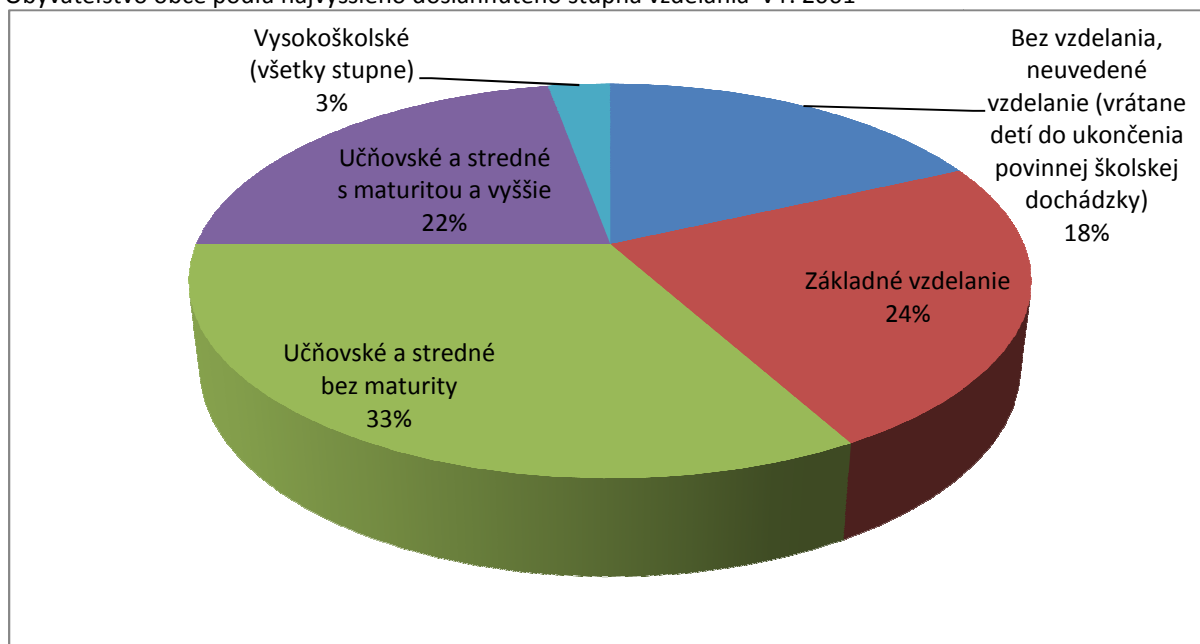
Porovnanie priemerného veku obyvateľov obce a väčších územných jednotiek



Zdroj: ŠÚ SR

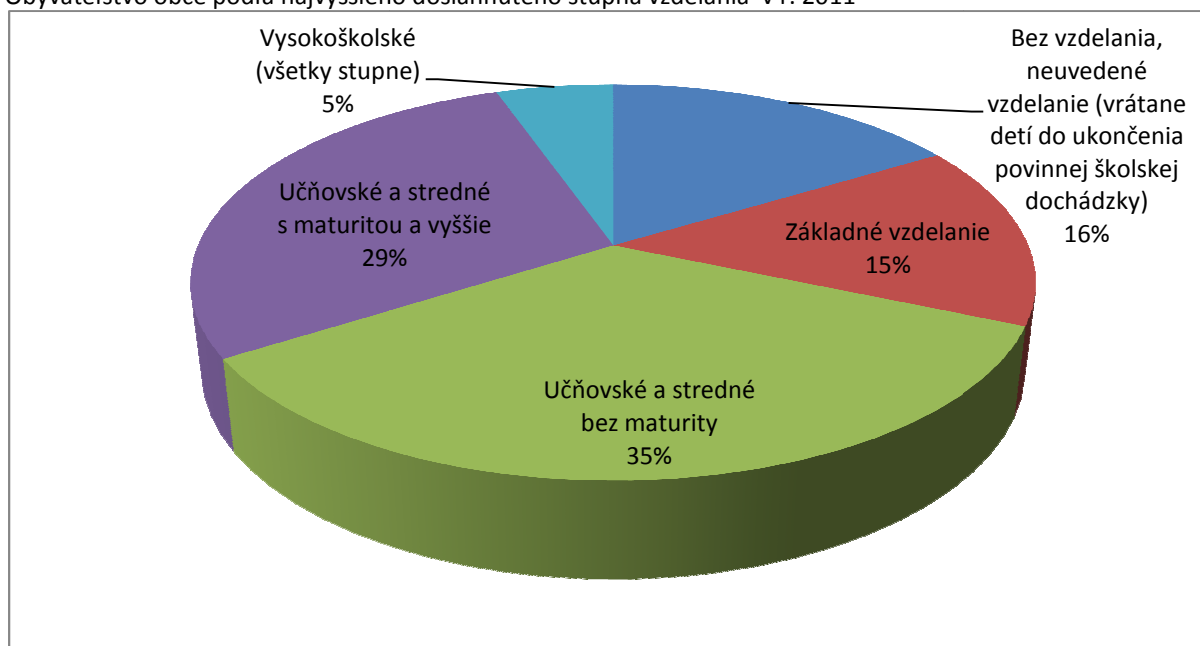
2.3 Vzdelanostná úroveň obyvateľstva

Obyvateľstvo obce podľa najvyššieho dosiahnutého stupňa vzdelania v r. 2001



Zdroj: ŠÚ SR

Obyvateľstvo obce podľa najvyššieho dosiahnutého stupňa vzdelania v r. 2011



Zdroj: ŠÚ SR

V období medzi sčítaniami obyvateľov, domov a bytov v rokoch 2001 a 2011 sa vzdelanostná úroveň obyvateľov obce zvýšila.

Porovnanie vzdelanostnej úrovne obyvateľov s priemerom SR, TSK a okresu TN v r. 2011

	Bez vzdelania vrátane detí do 16 rokov a neuvedené	Základné	Učňovské a stredné bez maturity	Učňovské a stredné s maturitou a vyššie	Vysokoškolské (všetky stupne)
Slovenská republika	999 951 18,53%	808 490 14,98%	1 244 038 23,05%	1 596 589 29,58%	747 968 13,86%
Trenčiansky kraj	76 829 12,93%	97 993 16,49%	160 043 26,93%	185 133 31,15%	74 330 12,51%
Okres Trenčín	21 173 18,72%	12 562 11,11%	27 876 24,64%	34 326 30,35%	17 178 15,19%
Neparadza	128 16,35%	118 15,07%	271 34,61%	224 28,61%	42 5,36%

Zdroj: ŠÚ SR

Napriek tomu, že vzdelanostná úroveň obyvateľstva sa za posledné roky značne zvýšila, v porovnaní s väčšími územnými jednotkami je nižšia.

2.4 Ekonomická aktivita

V roku 2011 bolo ekonomicky aktívnych 53,9 % obyvateľov obce, čo je v porovnaní s rokom 2001, kedy bola hodnota tohto ukazovateľa 50,06 % pozitívna zmena.

Podiel ekonomicky aktívnych obyvateľov na celkovom počte obyvateľov v porovnaní s vyššími územnými jednotkami je nadpriemerný.

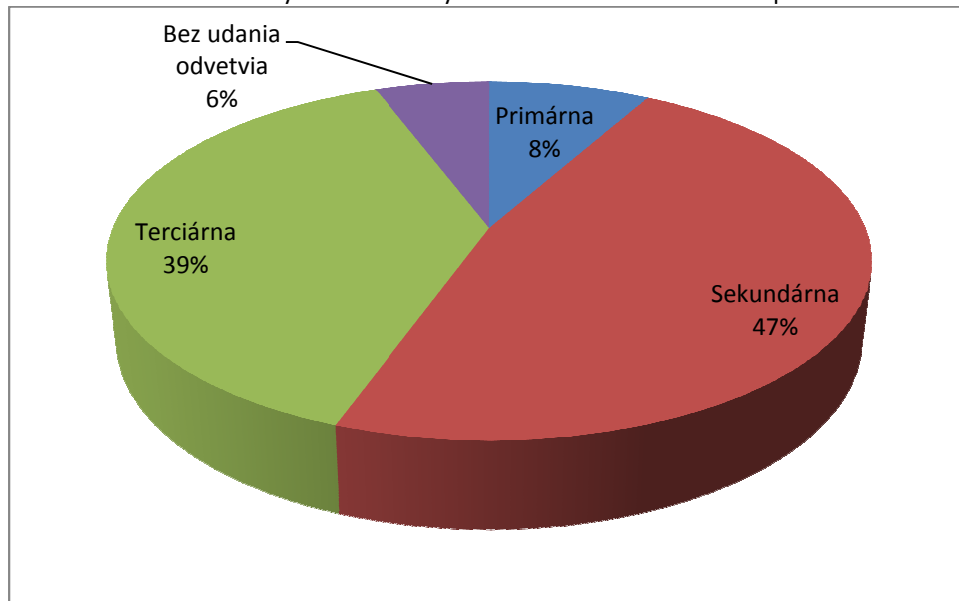
Porovnanie podielu ekonomicky aktívneho obyvateľstva na celkovom počte v r. 2011

	Počet obyvateľov	Ekonomicky aktívni obyvatelia	% Ekonomicky aktívnych z celkového počtu
Slovenská republika	5 397 036	2 630 052	48,73%
Trenčiansky kraj	594 328	292 588	49,23%
Okres Trenčín	113 115	55 414	48,99%
Neparadza	783	392	53,9%

Zdroj: ŠÚ SR

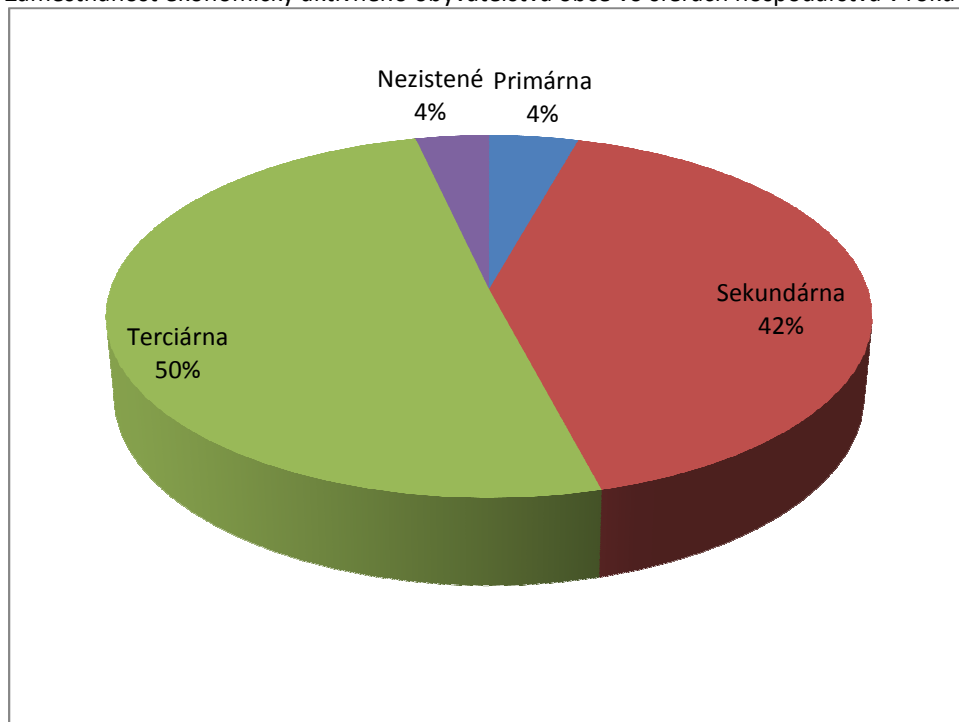
Zmeny v hospodárstve sa prejavujú poklesom zamestnanosti v poľnohospodárstve, priemysle a predovšetkým v posledných pár rokoch rozvojom zamestnanosti v sektore služieb. Tento trend je zjavný aj v obci Neparadza. V roku 2001 pracovalo v poľnohospodárstve a prvovýrobe 8 % ekonomicky aktívnych obyvateľov, v roku 2011 sa ich tejto sfére venovali 4 %. Úbytok podielu obyvateľstva pracujúceho v priemysle predstavoval 5 percentuálnych bodov. Nárast zamestnanosti vo sfére služieb bol v r. 2011 oproti r. 2001 takmer štvrtinový.

Zamestnanosť ekonomicky aktívneho obyvateľstva obce vo sférach hospodárstva v roku 2001



Zdroj: ŠÚ SR

Zamestnanosť ekonomicky aktívneho obyvateľstva obce vo sférach hospodárstva v roku 2011



Zdroj: ŠÚ SR

2.5 Nezamestnanosť

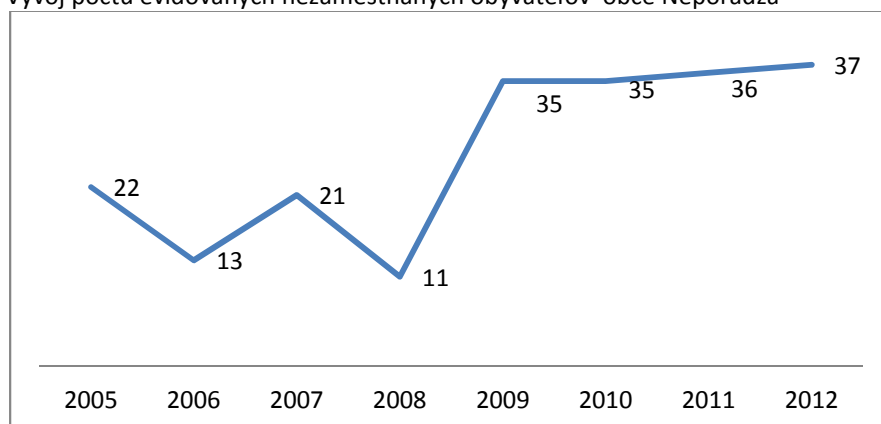
Pre nesledovanie údajov o disponibilnej pracovnej sile na úrovni obcí za jednotlivé roky nie je možné vyčíslieť mieru nezamestnanosti v percentuálnom vyjadrení. O vývoji poskytuje dostatočný obraz sledovanie pomocou absolútnych čísel.

Počet evidovaných nezamestnaných obyvateľov obce Naporadza

rok	2005	2006	2007	2008	2009	2010	2011	2012
počet evidovaných nezamestnaných	22	13	21	11	35	35	36	37

Zdroj: ŠÚ SR

Vývoj počtu evidovaných nezamestnaných obyvateľov obce Naporadza



Zdroj: ŠÚ SR

3. Krajina a životné prostredie

3.1 Geomorfologické členenie územia

Geomorfologické členenie územia predstavuje priestorové rozloženie geomorfologických jednotiek rôznej taxonomickej úrovne.

Zastúpenie geomorfologických jednotiek:

Sústava: Alpsko – himalájska

Podsústava: Karpaty

Provincia: Západné Karpaty

Subprovincia: Vnútorne Západné Karpaty

Oblasť: Fatransko – tatranská

Celok: Strážovské vrchy

Oddiel: Trenčianska vrchovina

3.2 Geologická stavba územia

Územie leží na južných svahoch Ostrého vrchu (768 m) v Trenčianskej vrchovine, na juhu siaha po záver Bánoveckej kotliny. Nadmorská výška v katastrálnom území sa pohybuje od 276 m n.m. po 768 m n.m.. Stred obce leží v nadmorskej výške 290 m n.m..

Strážovská hornatina je zložená prevažne z vápencových a dolomitových masívov, zbytkov mohutného druhohorného príkrovu. Taktiež územie obce patrí do druhohorného triasu s prevahou vápencov a dolomitov.

3.3 Klimatické pomery

Vzhľadom na nerovnosť terénu a značné rozdiely v nadmorskej výške v rámci katastra môžeme vyčleniť v území mierne teplý a mierne vlhký okrsok (nižšie južné polohy), s priemernou ročnou teplotou okolo 8 °C a priemerným ročným množstvom zrážok pod 700 mm. Vyššia, zalesnená časť územia nad 500 m n.m. patrí do mierne chladného a mierne vlhkého okrsku, s priemernou ročnou teplotou okolo 7 °C a priemerným ročným množstvom zrážok nad 700 mm. Priemerná januárová teplota je – 4,7 °C.

V území prevládajú severné a severozápadné vetry. Najsilnejšie sú vo februári, najslabšie v máji a júli.

3.4 Ovzdušie

Stav a znečistenie ovzdušia sa stáva vzhľadom na svoj negatívny vplyv na zdravie obyvateľstva, flóru (najmä lesné ekosystémy), faunu, kvalitu vody a pôdy aktuálnym problémom.

Ovzdušie obce možno považovať za oblasť so slabým znečistením. Na zhoršovaní kvality ovzdušia k. ú. obce sa podieľa predovšetkým diaľkový prenos škodlivín, doprava a lokálne vykurovanie tuhým palivom.

Medzi malé a stredné zdroje znečistenia v obci patrí:

- 1, MŠ – plynová kotolňa do 50 kw
- 2, ZŠ – kotolňa plynová (2x30 kW)

3.5 Podzemné a povrchové vody

Hydrologicky patrí katastrálne územie do povodia rieky Nitra. Obcou preteká Svitavský potok, prameniáci v Strážovských vrchoch, v podcelku Trenčianska vrchovina, na južnom svahu Svitavy v nadmorskej výške okolo 500 m n.m.. V miestnej časti Rožňová Neporadza pramení vodný tok Cípec tečúci cez Svinnú, kde sa vlieva do potoka Svinnica.

3.6 Pôda

Zo širokej škály pôdných genetických predstaviteľov sa v území vyskytujú tieto:

- hnedé pôdy nasýtené na plošinatých predhorách (najnižšie polohy) Považského Inovca; najčastejšie na nekarbonátových horninách
- rendziny na karbonatickom substráte vrchovín a nízkych hornatín Považského Inovca
- hnedé pôdy nenасыtené na kryštalickom substráte hornatín a plošín Považského Inovca
- rendziny na karbonatickom substráte vrchovín a nízkych hornatín Strážovských vrchov
- nívné pôdy pozdĺž vodných tokov

Údaje o pôdnom fonde v katastrálnom území obce Neporadza:

Celková rozloha katastrálneho územia:	1421 ha
Poľnohospodárska pôda:	527 ha
Lesná pôda:	821 ha
Vodná plocha:	7 ha
Zastavaná plocha a nádvorcia:	42 ha
Ostatná plocha:	22 ha

Percentuálne zastúpenie z celkovej plochy katastrálneho územia:

a) zalesnenej plochy:	57,8 %
b) poľnohospodárskej pôdy (s melioráciami):	37,11 %

Prevládajúcim pôdnym typom na území obce je stredoeurópska hnedozem. Je to hnedozem, na ktorej pôvodne rástol listnatý les, ktorú človek značne zmenil obrábaním. Na území, ktoré tvoria vápence a dolomity, vzniká pôdny typ rendzina.

Obec patrí do oblasti typu zemiakarsko – ovseného, prevažne sa pestujú obilniny a krmoviny.

4. Technická infraštruktúra

4.1 Zásobovanie vodou

Zdroj pitnej vody je v katastri Bošianska Neparadza. Vodovod bol dokončený a dobudovaný v roku 1980. Rozvody vodovodu sú z liatiny v dĺžke 7,134 km, z polyetylénu v dĺžke 1,249 km, prípojky sú z polyetylénu v dĺžke 0,59 km. Celková dĺžka rozvodov vody je 8,973 km. V súčasnosti sú všetky domy v obci pripojené na vodovod, zároveň mnohé domácnosti využívajú miestne studne na zásobovanie úžitkovou vodou. Vlastníkom vodovodu sú Trenčianske vodárne a kanalizácie, a.s., Trenčín, kde obec Neparadza vstúpila so svojím majetkom (vodovodom).

4.2 Odkanalizovanie

Splašková kanalizácia v obci nie je vybudovaná. Z toho vyplýva, že obec nie je napojená na čistiareň odpadových vôd a splaškové vody sú vypúšťané voľne do recipientu, resp. do domových žúmp, ktoré sú v prípade potreby vyprázdňované. V obci sa nachádza sedem domových čistiarní odpadových vôd.

4.3 Zásobovanie plynom

Obec Neparadza je v plnom rozsahu plynofikovaná. V roku 1999 bol v obci vybudovaný PE plynovod, pričom je naň napojených 190 domov, čo predstavuje 66 % domov z domového fondu a 88 % z trvale obývaných domov.

4.4 Elektrifikácia, verejné osvetlenie, miestny rozhlas

Rozvody elektrickej energie sú zrealizované v celej obci, pričom sú prevažne nadzemné.

V roku 2011 bola zrealizovaná komplexná rekonštrukcia a modernizácia verejného osvetlenia, ktoré v súčasnosti spĺňa všetky parametre pre energeticky efektívnu prevádzku.

V obci sa nachádza 5 transformačných staníc – kapacita je dostatočná.

Obec je pokrytá sieťou miestneho rozhlasu, pričom tento je využívaný na obecné spravodajstvo, oznamy obce, občanov a miestnych spoločností. Miestny rozhlas je napájaný ústredňou z roku 2006. Reprodukory siete miestneho rozhlasu sú 14,5 W a 25 W a sú osadené na betónových a oceľových stožiaroch od roku 1984. Miestny rozhlas je morálne aj technicky zastaralý.

4.5 Telekomunikácie

V obci Neporadza sú zavedené telekomunikačné káble s možnosťou napojenia všetkých obyvateľov, občianskej vybavenosti i podnikateľských subjektov. Telekomunikačné káble sú vedené v zemi, prípojky sú nadzemné.

V obci je taktiež možné využiť služby všetkých mobilných operátorov, pričom pokrytie katastrálneho územia obce predmetným signálom predstavuje 100 %.

Televízny signál je možné zachytiť na celom území obce. Káblová televízia v obci nie je zavedená.

Internet je v obci dostupný pre všetky domácnosti.

4.6 Doprava

Obcou prechádza cesta III. triedy č. 050030 v dĺžke 5,25 km. Intravilán obce je tranzitný – táto cesta tvorí spojnicu ciest I/50 a II/516. Sieť miestnych komunikácií má dĺžku 4,5 km. Technický stav komunikácií nie je vyhovujúci, pričom nevyhovuje cca 80 % cesty III. triedy a cca 70 % miestnych komunikácií. V obci sú vybudované chodníky o celkovej výmere 1 400 m², ktorých stav taktiež nie je vyhovujúci a vyžadujú opravu, resp. rekonštrukciu. Odvodnenie ciest je zrealizované v dĺžke cca 1,4 km.

Cestná sieť v okolí obce Neporadza



Zdroj: http://www.sctsk.sk/buxus/images/maps/okres_trencin.jpg

Hromadnú dopravu osôb zabezpečujú SAD Trenčín a SAD Prievidza. V pracovné dni odchádza z obce 15 spojov do Trenčína, z toho je 5 priamych, v ostatných prípadoch je potrebné jedenkrát prestupovať, čas na prestup je vo väčšine prípadov do 10 min. Do Bánoviec nad Bebravou odchádza z obce 16 spojov, z toho 2 priame. Cez víkend je intenzita premávky autobusov cca polovičná pričom ani jeden spoj nie je priamy.

Najbližšia zastávka vlaku je v obci Svinná vo vzdialenosti 5 km od obce Neparadza.

4.7 Odpadové hospodárstvo

Obec zabezpečuje na svojom území zber vytriedených zložiek komunálnych odpadov a to: papier a lepenka, sklo, plasty, nebezpečné odpady, elektroodpady z domácností, opotrebované pneumatiky, objemný odpad, drobné stavebné odpady a biologicky rozložiteľné komunálne odpady.

Na zber uvedených zložiek komunálnych odpadov sú využívané 1 100 litrové kontajnery na sklo, 650 litrové nádoby na sklo, plastové vrecia na zber plastov a plastových obalov, 10 000 litrové kontajnery na zber papiera a veľkoobjemové kontajnery na objemný odpad a drobný stavebný odpad.

Papier a lepenka je zberaná do 10 000 litrového kontajnera v spolupráci so ZŠ a MŠ. Plasty sa zberajú do plastových vriec s frekvenciou vývozu 1 krát za mesiac. Textil je zberaný do špeciálneho kontajnera umiestneného v obci. Kovy a železný šrot je priebežne počas roka zberaný na obecnom úrade a následne podľa potreby odovzdaný v zberných surovinách.

Nebezpečné zložky je možné roztriedené odovzdať po vyhlásení v miestnom rozhlase o čase a spôsobe zberu priniesť k zbernému miestu v obci, kde sú odovzdané do špeciálneho zberného vozidla oprávnenej osobe, s ktorou má obec zmluvu na odber nebezpečných odpadov. Opotrebované pneumatiky sa zberajú do 10 000 litrového kontajnera. Zber objemného odpadu sa uskutočňuje 2 krát do roka (jar, jeseň). Odpad je zberaný do veľkoobjemových kontajnerov do jednotlivých častí obce.

Drobný stavebný odpad, ktorý je vytriedený na jednotlivé zložky odpadu (kovy, drevo, sklo, plasty) je zberaný do veľkoobjemového kontajnera umiestnený pri cintoríne. Biologicky rozložiteľný komunálny odpad je každý pôvodca povinný triediť oddelene od iných druhov odpadov a zabezpečiť ich skompostovanie. Viac ako 50% domácností kompostuje individuálne, teda obec Neparadza nemusí mať kompostovisko.

V obci na základe uzatvorenej zmluvy s obcou zabezpečujú zber a nakladanie s komunálnym odpadom spoločnosti BORINA EKOS s.r.o. Livinské Opatovce (zmesový komunálny odpad), Peter Kucharčík, Lichardova 3, Žilina (textil), LADISCO, s.r.o., Považany (použitý olej), BELUKRA, s.r.o., Svinná (elektroodpad).

V roku 2013 získala obec podporu z Environmentálneho fondu na nákup techniky na separovaný zber (traktor, traktorový náves a čelný nakladač).

Problémom, ktorý treba vo vzťahu k odpadovému hospodárstvu riešiť je environmentálna záťaž z minulosti – bývalá skládka komunálneho odpadu.

Obec má spracovaný spoločný Program odpadového hospodárstva s ostatnými obcami mikroregiónu.

5. Služby občianskej vybavenosti, verejné služby

5.1 Školstvo

V obci sa nachádza dvojtriedna **materská škola**, Poskytuje deťom celodennú výchovnú starostlivosť, ale i možnosť poldenného pobytu.

MŠ tvorí šatňa pre deti, dve triedy, sociálne zariadenie, kuchyňa s príslušnými priestormi a pracovňa. Jedáleň a spálňu materská škola nemá. Deti sa stravujú v triedach, pričom sa dodržiavajú základné pravidlá kultúrneho stolovania a hygieny. Ležadlá, ktoré slúžia k odpočinku detí sa vždy pred odpočinkom rozkladajú. Hrové a pracovné kútiky sú účelovo vybavené a slúžia na spontánne hry detí a k realizácii plánovaných edukačných aktivít. Triedy sú zariadené vhodným nábytkom, dostatočne osvetlené.

Súčasťou materiálno-technického vybavenia materskej školy je primerané množstvo hračiek a učebných pomôcok, detská a odborná literatúra, telovýchovné náradie a náčinie, hudobné nástroje, didaktická a audiovizuálna technika, počítač. Ku kvalitnému plneniu školského vzdelávacieho programu prispieva dostatočné vybavenie spotrebným materiálom na výtvarné, grafomotorické, pracovné činnosti.

Materská škola má vlastný dvor a záhradu s pieskoviskom. Záhrada nie je vybavená vhodným záhradným náradím – preliezky, kolotoč, šmýkačka, hojdačky - neposkytuje deťom možnosť plnohodnotného využitia. Slúži na realizáciu organizačných foriem: pobyt vonku, edukačná aktivita, pohybové a relaxačné cvičenia. Vybavenie a členenie školského dvora spĺňa požiadavky platných legislatívnych noriem a hygienické kritériá. Školský dvor je bezpečným, hygienickým, estetickým, a funkčným hrovým prostredím pre dieťa.

MŠ je zapojená do viacerých projektov.

Budova materskej školy je energeticky náročná a z dôvodu nedostatočnej kapacity si vyžaduje nadstavbu.

Počet detí v MŠ

Šk. rok	počet detí
2005/2006	24
2006/2007	22
2007/2008	20
2008/2009	21
2009/2010	21
2010/2011	23
2011/2012	21
2012/2013	20
2013/2014	25
2014/2015	24

Zdroj: OcÚ Neparadza

Kapacita MŠ je 24 detí, v školskom roku 2014/2015 neboli z dôvodu nedostatočnej kapacity prijaté 3 deti. V školskom roku 2015/2016 bude MŠ navštevovať 28 detí. Vzhľadom na demografický trend je potrebné navýšenie kapacity MŠ. Do roku 2020 sa očakáva záujem o umiestnenie detí do škôlky prevyšujúci kapacitu v niektorých rokoch až o 25 %.

Výchovno-vzdelávaciu činnosť vykonávajú 2 kvalifikované učiteľky predprimárneho vzdelávania, ktoré spĺňajú kvalifikačné predpoklady v súlade s platnými právnymi predpismi.

V obci sa nachádza **základná škola pre žiakov 1. stupňa**, ktorú v súčasnosti navštevuje 15 žiakov v spojených ročníkoch (1.+2. a 3.+4.). Pedagogický zbor tvoria dve kvalifikované učiteľky, z nich jedna zastáva funkciu riaditeľky. Školu navštevujú len deti z obce Neparadza. Druhý stupeň základnej školy žiaci navštevujú v susednej obci Motešice, alebo Svinná kam dochádzajú bežnou autobusovou linkou SAD.

Počet žiakov ZŠ za posledné roky

Šk. rok	Počet žiakov
2006/2007	26
2007/2008	24
2008/2009	23
2009/2010	19
2010/2011	15
2011/2012	17
2012/2013	17
2013/2014	15
2014/2015	15

Zdroj: OcÚ

Predpokladaný počet žiakov ZŠ v nasledujúcich školských rokoch

Šk. rok	Počet žiakov
2015/2016	13
2016/2017	16
2017/2018	16

Zdroj: OcÚ

Súčasťou základnej školy je **Školský klub**, ktorého činnosť zabezpečuje jedna kvalifikovaná vychovávateľka. Navštevuje ho 13 žiakov.

Základná škola nemá vlastnú telocvičňu ani športový areál. Športovú činnosť žiaci vykonávajú v triede a na školskom dvore.

Voľno časovým aktivitám sa deti môžu venovať v škole, kde je zabezpečená prevádzka viacerých krúžkov.

Deti majú možnosť stravovať sa v školskej jedálni.

Budova je po čiastočnej rekonštrukcii. V roku 2007 obec z dotácie Ministerstva školstva vymenila okná na triedach a riaditeľni ZŠ za 300.000.-Sk, v roku 2009 sa vymenili v dvoch triedach školské tabule za nové, v roku 2010 sa priestory budovy kompletne vymaľovali, v šk. roku 2014/2015 z projektov EU získala škola 3 ks interaktívnych tabúl aj s príslušenstvom.

V budúcnosti je potrebné, či bude alebo nebude v budove sídliť ZŠ, opraviť náter na streche budovy, dokončiť výmenu cca 5 ks okien na chodbách a 2 ks vchodových dverí a zlepšiť celkový vzhľad budovy novým náterom.

Na školskom dvore pred budovou ZŠ by obec chcela s podporou z mimorozpočtových zdrojov vybudovať multifunkčné ihrisko nielen pre žiakov školy ale aj pre športové vyžitie všetkých obyvateľov obce Neporadza.

5.2 Zdravotníctvo

V obci nie je zdravotnícke zariadenie. Obyvatelia využívajú služby zdravotných stredísk v obciach Motešice, Svinná a Trenčianske Jastrabie. Rýchla zdravotná a rýchla lekárska pomoc majú dojazd do obce do 15 minút, najbližšie stredisko záchrannej zložky sídli v obci Trenčianske Jastrabie.

5.3 Sociálna starostlivosť

Obec poskytuje opatrovateľské služby prostredníctvom jednej opatrovateľky. Pre starších občanov je zabezpečené stravovanie v školskej jedálni, alebo si môžu obedy doniesť priamo domov vo vlastných nádobách. Obec v roku 2014 spustila službu roznášky jedla zo školskej jedálne pre starších a nevládných občanov, prostredníctvom aktivačných pracovníkov poskytnutých obci ÚPSVaR v Trenčíne.

Obec nemá spracovaný Komunitný plán sociálnych služieb.

5.4 Kultúra, šport, činnosť spolkov

Kultúrny a spoločenský život v obci možno považovať za uspokojivý, avšak stále s pomerne veľkým potenciálom rozvoja. Najväčší organizátor spoločenského života je Obecný úrad s obecným zastupiteľstvom a hlavne kultúrnou komisiou. Napríklad pravidelne sa organizujú nasledovné podujatia:

- Uvítanie detí do života
- Fašiangový karneval - ZŠ a MŠ
- Stavanie mája v spolupráci s DHZ Neporadza
- Deň matiek v spolupráci s MŠ a ZŠ
- Deň detí v spolupráci zo ZRPŠ pri MŠ a ZŠ a členmi miestnej organizácie Jednoty dôchodcov Slovenska
- Stretnutie jubilantov a starších občanov
- Vianočná besiedka v spolupráci zo ZŠ a MŠ

Náklady na kultúrno-spoločenský život hradí obec z vlastných zdrojov, ročne to predstavuje cca 2500 EUR.

Zo zariadené občianskej vybavenosti sú občanom k dispozícii:

- **Obecná knižnica** je otvorená dva dni v týždni, obec každoročne obnovuje knižničný fond, nákup kníh financuje prevažne z vlastných zdrojov, ročne cca 400.-€, v roku 2010 sa uskutočnila významná revitalizácia knižničného fondu vďaka dotácii z Ministerstva kultúry SR. V knižnici sú k dispozícii 3 ks PC a pripojenie na internet. Počet čitateľov je stabilný.
- **Kultúrny dom** poskytuje zázemie pre kultúrno-spoločenský život v obci a tiež pre rodinné oslavy. Jeho stavebno-technický stav nie je vyhovujúci, problémom je jeho vysoká energetická náročnosť.
- **Futbalové ihrisko** je domovským stánkom futbalového oddielu Telovýchovnej jednoty Slovan Neporadza.

Zázemie futbalového ihriska ako šatne, WC, sprchy sú morálne aj technicky opotrebované, nakoľko okrem dotácie z obce Neporadza na činnosť, nemá TJ Slovan Neporadza tak silného sponzora, aby si komplexnejšiu rekonštrukciu priestorov mohla dovoliť.

Futbalový oddiel má tri družstvá: dorastencov, dospelých futbalistov a družstvo bývalých hráčov. V ročníku 2015-2016 bude futbalový oddiel zakladať družstvo prípravky, deti od 7 do 10 rokov veku.

V obci, tým, že škola nemá telocvičňu nie je vytvorené zázemie pre iné športy napriek tomu, že je o ne záujem (tenis, basketbal...)

Medzi aktívne spolky v obci patrí tiež Dobrovoľný hasičský zbor a Jednota dôchodcov Slovenska. Spolky podporuje obec ročne celkovou sumou viac ako 4000 EUR.

5.5 Rekreačia, oddych

Blízkosť Strážovských vrchov vytvára vhodné podmienky pre aktívne trávenie voľného času. Obcou neprechádza žiadna značená turistická trasa ani značená cyklotrasa. Obec však má potenciál byť zaujímavým cieľom alebo tranzitným miestom pre peších turistov, cykloturistov a v zime bežkárov.

Stav verejných priestranstiev pôsobí zanedbano a ich zlepšenie by prispelo k zvýšeniu atraktivity obce. Chýba tiež detské ihrisko, ktoré by umožnilo bezpečné aktívne trávenie voľného času pre menšie deti.

5.6 Služby prispievajúce ku kvalite života

V obci sa nachádza:

- 3 predajne potravín/zmiešaného tovaru,
- 2 pohostinstvá,
- 1 obchod s rozličným tovarom, darčkovými predmetmi a kvetmi,

- 1 kaderníctvo

Jedná sa o prevádzky živnostníkov a prevádzku COOP Jednota Trenčín. Vzhľadom na to, že väčšina obyvateľov denne odchádza z obce za prácou, nakupujú v nákupných centrách. Je však dôležité prihliadať aj na ľudí, pre ktorých je potrebné, aby aspoň základné tovary boli k dispozícii aj priamo v obci. Či už ide o dôchodcov alebo nezamestnaných.

Hromadnú dopravu osôb zabezpečuje SAD Trenčín a SAD Prievidza. V pracovné dni odchádza z obce 15 spojov do Trenčína, z toho je 5 priamych, v ostatných prípadoch je potrebné prestupovať v Trenčianskych Miticiach, Svinnej alebo Motešiac. Do Bánoviec nad Bebravou odchádza z obce 16 spojov, z toho 2 priame. Cez víkend je intenzita premávky autobusov cca polovičná pričom ani jeden spoj nie je priamy.

Poštovú službu pre obec zabezpečuje pošta v Motešiac, pre odosielanie obyčajných zásielok môžu obyvatelia využívať poštovú schránku umiestnenú v obci. Otváracie hodiny pošty nie sú vyhovujúce pre obyvateľov odchádzajúcich z obce za prácou.

5.7 Cirkev, cintorín

Podľa údajov zo sčítania obyvateľov v r. 2011 je 88,76 % obyvateľov veriacich. Z nich sa 98 % hlásilo k rímsko-katolíckej cirkvi. Obec patrí do dekanátu Bánovce nad Bebravou a je filiálkou farnosti Motešice. V obci sa nachádza rímsko-katolícka Kaplnka Panny Márie, Kráľovnej anjelov.

V oboch miestnych častiach obce sa nachádza cintorín a dom smútku. Jeden dom smútku si vyžaduje rekonštrukciu. Kapacita cintorínov je dostatočná.

5.8 Bezpečnosť

Dodržiavanie verejného poriadku v obci nie je upravené VZN. V obci nebola doteraz zaznamenaná výrazná kriminalita ani vandalizmus, časté je však znečisťovanie okolia obce vývozom odpadu.

Posledné roky sú na Slovensku charakteristické zvýšenou mierou kriminality, v Trenčianskom kraji je počet trestných činov na obyvateľa dlhodobo nadpriemerný v porovnaní s celoslovenským priemerom. Z pohľadu narúšania pokojného života v obciach sa kriminalita prejavuje predovšetkým na zneužívaní dôveryhodnosti starších obyvateľov. Riziko, že sa stanú obeťami trestných činov je neustálou hrozbou. Preto sa obec snaží pôsobiť preventívne a robiť medzi obyvateľmi osvetu.

Z dopravného hľadiska predstavuje poloha obec isté bezpečnostné riziko, čo vyplýva predovšetkým z toho, že intravilánom obce prechádza cesta III. triedy č. 050030, ktorá tvorí spojnicu ciest I/50 a II/516.

V obci je akcieschopný DHZ. Má k dispozícii hasičské auto T 805, 2 ks PPS 12, zásahové obleky s prilbami v počte 4 ks, plávajúce čerpadlo pre zásah pri povodniach, hadice

prúdnice a pod. V prípade potreby zásahu hasičov sú pripravení pomôcť i členovia obecných hasičských zborov zo susedných obcí a Trenčianskych Teplíc a profesionáli z Trenčína, ktorých dojazd je do 15 minút.

5.9 Bytový fond, výstavba

V roku 2011, keď sa konalo sčítanie obyvateľov, domov a bytov, bolo v obci 257 domov, 43 z nich bolo neobývaných, 27 domov bolo primárne určených na rekreáciu, 6 bolo v zlom technickom stave – nespôsobilé na bývanie, 4 slúžili na iný účel ako na bývanie.

Domy spolu		257	
Z toho	Obývané	214	
	Podľa typu	Rodinné domy	204
		Bytové domy	3
		Iné	3
	Podľa vlastníctva	Fyzické osoby	200
		Štát	0
		Obce	3
		Iné právnické osoby	0
		Kombinácia vlastníkov	3
		Iné	2
	Podľa obdobia výstavby	Do r. 1945	35
		1946-1990	149
		1990-2000	11
Od 2001		10	

Zdroj: ŠÚ SR

V roku 2010 bolo do užívania odovzdaných 14 nájomných bytov, čo umožnilo stabilizáciu mladých rodín v obci.

Potenciál pre ďalší rozvoj bytovej výstavby by mal byť definovaný v územnom pláne, ktorý zatiaľ nie je spracovaný. Prioritou je podporovať využitie neobývaných domov a vznik samostatných bytových jednotiek v existujúcich rodinných domoch. V súčasnosti je v obci vo výstavbe 13 domov, mnohé domy prebehli alebo prebiehajú významnou rekonštrukciou. V čase spracovania dokumentu je vydaných 13 stavebných povolení. Obec je stavebným úradom, činnosti spojené s výkonom tejto kompetencie zaň vykonáva na základe zmluvy Spoločný stavebný úrad pri Obecnom úrade v obci Svinná.

Obec nemá spracovaný program rozvoja bývania.

6. Hospodárstvo

6.1 Majetok a hospodárenie obce, miestna samospráva

Na ekonomickom rozvoji obce sa významnou mierou podieľa miestna samospráva prostredníctvom využívania majetku a disponibilných finančných prostriedkov.

V roku 2014 bol rozpočet obce 277 938,- EUR. Z celkových príjmov tvorili 69,49 % príjmy daňové a 10,30 % príjmy nedaňové, 16,95 % granty a 3,26 % ostatné príjmy. V nasledujúcich troch rokoch plánuje obec rozpočet vo výške:

rok	Prijmy spolu €	Daňové príjmy %	Nedaňové príjmy %	Granty %
2015	260 080	71,38	11,65	16,52
2016	262 027	73,21	11,54	15,25
2017	267 027	73,71	11,32	14,97

Zdroj: OcÚ

Majetok obce má štruktúru

Budovy	833 616,77
Stavby	371 112,47
Pracovné stroje a zariadenia	56 053,78
Prístroje a zvláštne tech. zariadenia	0
Dopravné prostriedky	85 767,87
Inventár	5 863,84
Pozemky	113 753,04

Zdroj: OcÚ

Inštitút pre ekonomické a sociálne reformy hodnotí celkové finančné zdravie za roky 2009-2013 nasledovne:

HODNOTENIE FINANČNÉHO ZDRAVIA (2010 - 2013)



HLAVNÉ INDIKÁTORY (2013)

			priemer obcí SR
+ Základná bilancia	14,2 %	★★★★★	3,0 %
+ Dlhová služba	14,1 %	★★★★★	6,5 %
+ Celkový dlh	27,3 %	★★★★★	25,0 %
+ Závazky aspoň 60 dní po splatnosti	0,0 %	★★★★★	0,7 %
+ Okamžitá likvidita	44,8 %	★★★★★	141,7 %

Zdroj: www.obce.ineko.sk

Výkon obecnej správy vykonáva starosta obce, o základných otázkach života obce rozhoduje 7 členné Obecné zastupiteľstvo. Organizačnú a ekonomickú agendu zabezpečuje obecný úrad, ktorý má dve zamestnankyne. Budova obecného úradu je v nevyhovujúcom stavebno-technickom stave, jej energetická náročnosť je vysoká.

6.2 Pôdohospodárstvo a poľnohospodárstvo

Poľnohospodárska pôda zaberá takmer polovicu rozlohy katastra obce. Najväčší podiel na vlastníctve poľnohospodárskej pôdy majú súkromné osoby. Prevažnú väčšinu tejto pôdy obhospodaruje Poľnohospodárske družstvo Svinná. Družstvo má pôdu v prenájme buď priamo od vlastníkov alebo od pozemkového spoločenstva.

V hospodárskom dvore Neparadza sa už nechovajú žiadne hospodárske zvieratá. Budovy a pozemok slúžia na stavebnú výrobu.

Oblasť pôdohospodárstva v obci zastrešujú dve pozemkové spoločenstvá, ktoré vlastní 211 ha pozemkov z čoho 191 ha predstavujú lesy. O lesy sa stará lesný hospodár, ktorý dozerá na plnenie hospodárskeho plánu.

6.3 Podnikateľská sféra

Okrem subjektov venujúcim sa pôdohospodárstvu a poľnohospodárstvu má v čase spracovania PHSR v Neparadzi sídlo alebo prevádzku 62 podnikateľských subjektov. 7 z nich sa venuje výrobe, 14 stavebníctvu a zvyšok pôsobí vo sfére služieb.

Z hľadiska zamestnanosti je najvýznamnejším subjektom v obci Prescott, s.r.o, ktorá pôsobí v priestoroch Poľnohospodárskeho družstva – hospodárskeho dvora Neparadza. Venuje sa výrobe betónových tvárnic a zamestnáva 5 zamestnancov.

7. Swot analýza

Silné stránky

- existencia predškolského zariadenia,
- predpoklad priaznivého demografického a migračného vývoja počtu obyvateľstva,
- materská škola a základná škola priamo v obci,
- dostatok pracovných príležitostí v okolí,
- zlepšovanie vekovej štruktúry obyvateľstva,
- zvyšovanie vzdelanostnej úrovne obyvateľstva,
- dostatok kvalifikovanej pracovnej sily,
- blízkosť prírodných prvkov,
- relatívna zachovalosť životného prostredia,
- kompletná plynofikácia obce,
- zvyšovanie povedomia obyvateľstva vo sfére životného prostredia,
- funkčný systém zberu a odvozu komunálneho odpadu,
- vyhovujúce zásobovanie obyvateľov obce pitnou vodou,
- dostatočný počet trafostaníc vytvára potrebný kapacitný potenciál v prípade spotreby elektrickej energie,
- uspokojujúca kvantitatívna a kvalitatívna telekomunikačná infraštruktúra,
- energetická efektívnosť verejného osvetlenia,
- priaznivá perspektíva ďalšej bytovej výstavby a výstavby rodinných domov,
- existencia kultúrneho zariadenia,
- tradícia v organizovaní spoločenských a kultúrnych podujatí,
- spoluúčasť miestnych organizácií a združení na kultúrnom dianí v obci,
- existencia objektov v správe obce, možnosti jeho efektívnejšieho využitia, vrátane podnikania s ním formou prenájmu.

Slabé stránky

- zvyšujúci sa absolútny počet nezamestnaných
- nedostatok finančných prostriedkov
- čiastočne nejasné vlastnícke pomery k pozemkom,
- nedostatočná kapacita materskej školy
- narastanie individuálnej automobilovej a motocyklovej dopravy
- chýbajúca splašková kanalizácia a 15 % dažďovej kanalizácie,
- skládka komunálneho odpadu
- technický stav cestných komunikácií,
- stav chodníkov a autobusových zastávok,
- stav nehnuteľného majetku obce,
- chýbajúce zázemie pre pohybové aktivity
- upadanie záujmu o tradičné miestne podujatia (športové, kultúrne, spoločenské) najmä zo strany mladších obyvateľov obce,
- nedostatočná zapojenosť podnikateľských subjektov a obyvateľov na spoločenskom dianí v obci,
- úroveň zabezpečenia služieb a maloobchodu priamo v obci.

Príležitosti

- využitie katastrálneho územia obce pre rozvoj bytovej, občianskej, spoločenskej i podnikateľskej výstavby,
- možnosť kooperácie riešenia otázok a problémov regionálneho charakteru s okolitými sídlami,
- využitie prírodného a vidieckeho prostredia na aktivity v oblasti vidieckeho cestovného ruchu,
- aktivizácia partnerstva samosprávy, podnikateľov a záujmových združení,
- vyvíjanie aktivít smerujúcich k zapojeniu mladších občanov do kultúrneho diania v obci,
- racionalizácia nákladov pri prevádzkovaní obecných objektov,
- podpora vzniku malých podnikateľských subjektov v oblasti služieb a výroby,
- podpora rozvoja sektorov s vyššou pridanou hodnotou.

Ohrozenia

- narušenie urbanistickej štruktúry realizáciou veľkých investícií,
- administratívna náročnosť pri získavaní finančných prostriedkov zo štátnych dotácií a z fondov EÚ,
- nepriaznivý ekonomický a sociálny vývoj v spoločnosti, existenčné podmienky pre zabezpečenie rodiny,
- prehlbovanie štrukturálnych rozdielov medzi dopytom a ponukou trhu práce,
- ohrozovanie obce prašnosťou, a znečisťovaním ovzdušia,
- ohrozovanie čistoty spodných vôd septikmi,
- nízka disciplína občanov pri nakladaní a separácii odpadu,
- nárast množstva vznikajúceho komunálneho odpadu a vytváranie nepovolených tzv. divokých skládok.

Výsledkom SWOT analýzy je stanovenie faktorov rozvoja a disparít, ktoré tvoria východisko pre strategickú a programovú časť dokumentu.

Strategická časť

Rozvojová vízia obce

**Obec Neparadza bude poskytovať podmienky
na všestranne kvalitný život jej občanov .**

Stanovenie faktorov rozvoja a disparít

Výsledkom SWOT analýzy je stanovenie faktorov rozvoja a disparít.

Za **faktory rozvoja** obce sa stanovili tieto:

- Kvalita ľudských zdrojov
- Stabilizovaní podnikatelia
- Prebiehajúca výstavba
- Prírodný potenciál

Kľúčové **disparity**, ktoré môžu mať negatívny dopad na rozvoj obce, sú predovšetkým:

- Stav objektov občianskej a technickej infraštruktúry
- Upadanie záujmu o život komunity
- Nedostatok finančných zdrojov (vlastných a dotačných)

Stanovenie cieľov a priorít

Na základe zistených faktorov rozvoja a disparít boli pre naplnenie vízie boli stanovené strategické ciele rozvoja. Východiskom pre plnenie strategických cieľov dlhodobého rozvoja je stanovenie priorít.

Strategické ciele	Priority
1. Zvýšiť počet obyvateľov obce	1.1: Služby charakteru občianskej vybavenosti
	1.2: Zachovanie hodnôt a život v komunite
2. Trvaloudržateľne zintenzívniť využívanie vnútorných zdrojov obce	2.1: Hospodársky rozvoj
	2.2: Ochrana a kvalita životného prostredia
3. Skvalitniť technické zázemie	3.1: Stav nehnuteľného majetku
	3.2: Infraštruktúra

Programová časť

Programová časť nadväzuje na priority stanovené v strategickej časti. V procese spracovania programovej časti boli stanovené opatrenia a aktivity v rámci jednotlivých priorít tak, aby ich vykonanie prispelo k naplneniu cieľov.

Priorita 1.1 Služby občianskej vybavenosti

Opatrenie 1.1.1 Udržanie a skvalitnenie dostupnosti siete obchodov a služieb

Služby aj toho najšpecifickejšieho charakteru, pokiaľ nie sú dostupné priamo v obci, môžu obyvatelia síce nájsť vo väčších sídlach, kam obyvatelia dochádzajú za prácou, ale z pohľadu starších ľudí a obyvateľov, ktorí denne nedochádzajú do mesta možno odporúčať vykonávať aktivity na zabezpečenie dostupnosti týchto služieb.

Opatrenie 1.1.2: Poskytovanie kvalitných služieb sociálnej starostlivosti a podpora zdravého životného štýlu

Vzhľadom na vekovú štruktúru obyvateľstva, jeho väzbu na lokalitu, v ktorej prežili celý život, sa začne zvyšovať dopyt po poskytovaní sociálnej starostlivosti, preto je nevyhnutné zabezpečenie kvalitnej úrovne týchto služieb. Nevyhnutné je tiež zvyšovanie povedomia obyvateľstva o prevencii chorôb a o zdravom životnom štýle a rozvoj nových foriem zdravotnej starostlivosti – hospicová starostlivosť, komunitná starostlivosť, hipoterapia a pod.

Opatrenie 1.1.3: Zachovanie bezpečnosti

Úroveň kvality života je úzko prepojená s pokojom a pohodou obyvateľov, preto je nevyhnutné vykonávať aktivity zamerané na prevenciu kriminality, rizík požiarov a rizík z prírodných katastrof.

Opatrenie 1.1.4: Podpora skvalitňovania vzdelávania a zlepšovanie prístupu k predprimárnemu a primárnemu vzdelávaniu a podpora podnetov pre celoživotné vzdelávanie

Aktivity:

- zavádzanie inovatívnych prvkov do výchovno-vzdelávacieho procesu,
- zatraktívňovanie služieb obecnej knižnice,
- zlepšovanie materiálno-technického zabezpečenia výchovno-vzdelávacieho procesu v MŠ a ZŠ, zvýšenie kapacity MŠ

Priorita 1.2: Zachovanie hodnôt a život v komunite

Opatrenie 1.2.1: Organizovanie a podpora organizovania kultúrnych, spoločenských a športových podujatí a voľnočasových aktivít

Zapájanie obyvateľov do spoločenských aktivít je základným predpokladom pre oživenie spoločenského života v obci a vytvorenie vhodnej „klímy“ pre ďalšie spoločenské a ekonomické aktivity. Je predpokladom pre úspešnú implementáciu rozvojových programov a zapojenie obyvateľstva do realizácie konkrétnych aktivít. Záujmové združenia a spolky tvoria významný prvok v živote každej komunity na vidieku, prispievajú k socializácii obyvateľov a v neposlednom rade prostredníctvom konkrétnych aktivít prispievajú k reprezentácii obce.

Aktivity:

- usporiadanie pravidelných kultúrno-spoločenských podujatí,
- podpora športových podujatí a voľnočasových aktivít,
- integrácia marginalizovaných skupín do kultúrno-spoločenského života obce,
- podpora činností záujmových združení a spolkov,
- podpora prezentácie folklóru a mladej modernej kultúry.

Opatrenie 1.2.2: Zachovanie kultúrneho, historického a prírodného dedičstva

Kultúrne, historické a prírodné dedičstvo je jedným z prvotných vnútorných zdrojov rozvoja. Je základom pre zvyšovanie záujmu o obec a takisto je základom identity a svojráznosti. Zachovanie dedičstva je možné prezentáciou územia napríklad prostredníctvom festivalov, výstav, publikácií, audiovizuálnych diel, náučného chodníka.

Opatrenie 1.2.3: Zabezpečenie koordinovaného rozvoja a vytváranie partnerstiev

Pre napĺňanie rozvojového potenciálu obce je nevyhnutné jeho personálne technické materiálne a finančne zabezpečenie. Potrebné je tiež spracovanie a udržiavanie aktuálnosti rozvojových dokumentov vzťahujúcich sa k jednotlivým prioritám.

Okrem samotného personálneho zabezpečenia v obci je pre koordinovaný rozvoj potrebné nadväzovanie partnerstiev s obcami v okolí, so subjektmi samosprávy regionálnej úrovne, so subjektmi poskytujúcimi odborné poradenstvo a tiež nadväzovanie partnerstiev cezhraničného a medzinárodného charakteru.

Priorita 2.1: Hospodársky rozvoj

Opatrenie 2.1.1: Podpora záujemcov o podnikanie a existujúcich podnikateľov

Partnerstvo verejného a súkromného sektoru je jedným z najvýznamnejších partnerstiev, ktoré má vplyv na sociálno-ekonomický rozvoj obce, preto je nevyhnutné budovanie spolupráce na tejto úrovni.

Pre rozvoj mikro a malých podnikov v obci možno vykonať aktivity:

- vytvorenie databázy plôch a objektov vhodných na podnikanie,
- príprava vybraných plôch na podnikanie,
- spolupráca verejného a súkromného sektoru,
- poskytovanie poradenských služieb pre podnikateľov prostredníctvom profesionálnych inštitúcií.

Opatrenie 2.1.2: Rozvoj tradičných výrobn

Prevádzky tradičných remeselných výrobn a služieb charakteristických pre obec zanikli, sú však významným faktorom atraktivity obce. Preto je vhodné usmerniť záujemcov o podnikanie a ich motivovanie k vykonávaniu takýchto aktivít.

Opatrenie 2.1.3: Rozvoj poľnohospodárstva s dôrazom na biologickú rozmanitosť, prírodné a kultúrne dedičstvo vidieka

Poľnohospodárstvu sa venujú 4 % ekonomicky aktívnych obyvateľov obce. Väčšinou ide o zamestnancov poľnohospodárskeho družstva, pre ktoré je charakteristický intenzívny spôsob obhospodarovania pôdy a chovu zvierat. Tento spôsob je dôležitý z hľadiska objemu produkcie, nedotvára však vidiecky charakter. Preto je nevyhnutné podporovať obyvateľov so vzťahom k poľnohospodárstvu a subjekty zaoberajúce sa poľnohospodárstvom a motivovať ich k diverzifikácii poľnohospodárskych činností. Realizácia tohto opatrenia prispeje k atraktívnosti obce i vo vzťahu k rozvoju turizmu.

V rámci opatrenia je potrebné brať ohľad i na fyzicky a morálne opotrebovanú poľnohospodársku techniku a technológiu. Realizácia opatrenia je možná prostredníctvom vykonania aktivít:

- výstavba, rekonštrukcia a modernizácia budov,
- obstaranie a modernizácia technického a technologického vybavenia,
- zlepšenie monitorovania kvality, zdravotných podmienok, hygienicko-sanitárnych režimov,
- zlepšenie pracovných podmienok a vzdelávania.

Na základe analýzy vnútorné zdroje obce – kultúrny, historický a prírodný potenciál - vytvárajú predpoklady pre rozvoj turizmu v kontexte väčšieho celku – stredného Považia.

Opatrenie 2.1.4: Tvorba a údržba produktov cestovného ruchu, podpora turistickej infraštruktúry

V obci sú vytvorené výborné podmienky pre produkty cestovného ruchu zamerané na:

- folklór,
- cykloturistiku,
- agroturistiku,
- pešiu turistiku,
- poľovníctvo,
- rybárstvo,
- jazdectvo.

Opatrenie 2.1.5: Marketing obce

Atraktívnosť obce nie je len naplnením cieľov, ale aj vhodne zvolenej propagácie a prezentácie činností obyvateľom a ostatným cieľovým skupinám (podnikatelia, návštevníci, partnerské obce a inštitúcie) osobne, prostredníctvom printových a elektronických médií.

Priorita 2.2: Ochrana a kvalita životného prostredia

Opatrenie 2.2.1: Ochrana a racionálne využívanie vôd

Odpad zo septikov a žúmp je často likvidovaný nežiaducim a zakázaným spôsobom do trativodu alebo suchého poldra, čerpaný do okolia žúmp a septikov, rozptýlený na poľnohospodársku pôdu. Takto hrozí znečistenie spodných vôd, ktoré môže mať nezvratné následky na zdraví obyvateľstva a vyváženom prírodnom prostredí.

Zo skúseností v minulosti je tiež nevyhnutné zaoberať sa problematikou vodného hospodárstva z pohľadu negatívneho dopadu zvýšenej hladiny vodných tokov, ktoré sa prejavujú ničivo.

Odporúčané aktivity:

- zabrániť vypúšťaniu odpadových vôd do podložia,
- zmierňovanie nepriaznivých environmentálnych vplyvov povodní a predchádzanie povodniam,
- zabezpečenie a spevnenie brehov tokov, zníženie erózie a vymieľania brehov, spomalenie odtoku vody a zvýšenie biodiverzity,
- intenzívne uplatňovať práva obce v TVK.

Opatrenie 2.2.2: Ochrana ovzdušia

Kvalita ovzdušia nie je hodnotená ako slabá stránka, práve naopak, produkcia emisií je v rámci Slovenska dlhodobo podpriemerná, nemožno to však považovať za impulz k nevykonávaniu žiadnych aktivít smerujúcich k ochrane ovzdušia, preto možno odporúčať:

- podporovať využívanie obnoviteľných a alternatívnych zdrojov energie, napr. v rámci územného plánovania prijať regulatív o zriadení slnečných kolektorov na všetkých nových stavbách, vypracovanie štúdie o možnostiach využitia biomasy v regióne,
- podporovať náhradu kvapalných pohonných látok plynom.

Opatrenie 2.2.3: Zlepšenie a rozvoj odpadového hospodárstva, likvidácia starých zátŕaží a predchádzanie vzniku odpadov

Jednoznačnou prioritou, ktorú je nevyhnutné riešiť v rámci odpadového hospodárstva, je problematika odpadových vôd. Likvidácia ostatných druhov odpadov je riešená komplexne, vrátane separácie odpadov, i tak by však bolo vhodným krokom vykonávať osvetovú a propagačnú činnosť na podporu separovaného a množstevného zberu odpadu, vykonávať aktivity súvisiace s prevenciou pred čiernymi skládkami...

Opatrenie 2.2.4: Ochrana, zlepšenie a obnova prírodného prostredia

Na ochranu, zlepšenie a obnovu prírodného prostredia ako celku majú vplyv predovšetkým čiastkové aktivity:

- ochrana lokalít cenných pre existenciu chránených a ohrozených druhov fauny a flóry,
- zvýšenie stability prírodného, poľnohospodárskeho ako aj urbanizovaného územia regiónu,
- zvyšovanie environmentálneho povedomia a výchova k lepšiemu vzťahu k životnému prostrediu,

- zapojenie organizácií ochrany prírody a krajiny (z blízkeho okolia) do procesov rozhodovania o území a prípadného rozvoja územia najmä s dôrazom na monitoring územia z hľadiska ochrany prírody a krajiny a na externé faktory vplývajúce na životné prostredie regiónu.

Opatrenie 2.2.5: Podpora investícií do obnovy lesov

Lesy tvoria viac ako polovicu pôdneho fondu obce. Opatrenie je realizovateľné prostredníctvom aktivít, akými sú:

- zalesňovanie a ochrana lesov poškodených hmyzom a imisiami,
- zalesňovanie lesného pôdneho fondu a následná výsadba mladých lesných kultúr v horských oblastiach s cieľom zvýšiť biologickú diverzitu a znížiť riziko pôdnej erózie,
- zalesňovanie lesného pôdneho fondu a následná výsadba mladých lesných kultúr v tých oblastiach, kde náklady prevyšujú príjmy z hospodárskej činnosti a kde si to vyžaduje verejný záujem,
- výsadba lesného reprodukčného materiálu,
- ostatné pestovateľské aktivity v lesoch poškodených synergickým pôsobením škodlivých činiteľov, najmä antropogénnou činnosťou a imisiami,
- iné aktivity na zlepšenie ekologickej stability lesov (revitalizačné a melioračné aktivity),
- ozdravné aktivity v lesoch poškodených prírodnými katastrofami, obstaranie ekologicky vhodnej mechanizácie, strojov, zariadení, technológií na pestovanie lesného reprodukčného materiálu, na pestovanie a ochranu lesa, ťažbu, približovanie, dopravu, nakladanie a prvotné spracovanie dreva a ostatnej lesnej produkcie.

Priorita 3.1: Stav nehnuteľného majetku

Nevyhnutné je vykonať rekonštrukcie budov verejného aj súkromného majetku. Estetické hľadisko mnohokrát nezodpovedá súčasným štandardom a zlý technický stav neraz ohrozuje zdravie užívateľov, v krajných prípadoch i okoloidúcich. Nezanedbateľným je tiež hľadisko ekonomickej a energetickej efektívnosti budov.

Rozvoj bytovej výstavby je tiež nevyhnutný z hľadiska zvyšovania počtu obyvateľov.

Opatrenie 3.1.1: Budovanie a rekonštrukcia verejných plôch, priestranstiev, oddychových zón v intraviláne a extraviláne obce

Opatrenie má prispieť k renovácii a rozvoju dediny a k zvyšovaniu jej atraktivity napríklad prostredníctvom aktivít:

- úprava a budovanie verejných plôch, verejnej zelene,
- úprava a budovanie detských ihrísk,
- úprava a budovanie oddychových zón – lavičky, odpočívadlá, sociálno-hygienické zariadenia,
- rekonštrukcia a budovanie autobusových zastávok,
- úprava a budovanie športových areálov.

Opatrenie 3.1.2: Výstavba, rekonštrukcia, opravy a modernizácia budov, ich efektívne využívanie

Výsledkom opatrenia je vytvorenie zázemia pre kvalitné poskytovanie služieb občianskej vybavenosti.

Opatrenie 3.1.3: Rozvoj bytovej výstavby

Bytová výstavba je jednoznačnou príležitosťou pre trvaloudržateľný demografický vývoj v obci. Vhodné je zamerať sa tak na individuálnu bytovú výstavbu ako aj na výstavbu bytov. Treba však citlivo zvažovať stavebný projekt takýchto aktivít, aby nebol narušený vidiecky charakter obce.

Ohrozením individuálnej bytovej výstavby môže byť nezájem súkromných vlastníkov pozemkov o výstavbu alebo predaj, preto treba nájsť mechanizmus na ich motiváciu, pozemky využiť v súlade s územným plánom obce alebo zóny, alebo ich poskytnúť na využitie za odplatu.

Priorita 3.2: Infraštruktúra

Táto priorita zahŕňa predovšetkým problematiku inžinierskych sietí a dopravy. Bez ich vyhovujúcej úrovne nie je možné uvažovať o plnohodnotnom sociálnom a ekonomickom rozvoji.

Opatrenie 3.2.1: Budovanie, rekonštrukcie, opravy a údržba ciest, miestnych komunikácií, chodníkov a cyklotrás

Cestná sieť si vyžaduje vykonanie aktivít zabezpečujúcich požiadavky na kvalitu z pohľadu podnikateľov, turistov a v neposlednom rade požiadavky na zdravie a bezpečnosť obyvateľov. Aktivity musia obsiahnuť všetky cestné triedy a takisto úžitkové komunikácie:

- budovanie, rekonštrukcie, opravy a údržba ciest, miestnych, komunikácií, chodníkov a cyklotrás,
- budovanie, rekonštrukcie, opravy a údržba úžitkových komunikácií.

Opatrenie 3.2.2: Budovanie a rekonštrukcia rozvodov a infraštruktúry

Dostupnosť inžinierskych sietí a rozvodov možno hodnotiť ako veľmi dobrú. Chýba kanalizácia. Problémy však môžu vzniknúť v dôsledku fyzického opotrebovania rozvodov, preto je nevyhnutné tomuto stavu predchádzať a:

- postupne zamieňať vzdušne vedené rozvody za podzemné,
- budovanie nových rozvodov sa s výnimkou kanalizácie týka predovšetkým prípravy bytovej výstavby.

Opatrenie 3.2.3: Príprava projektovej dokumentácie, príprava projektových zámerov

Aktivity budovania technického zázemia rozvoja obce nie je možné realizovať bez prípravy projektovej dokumentácie pre stavebné povolenie, čím sa značne urýchli proces prípravy projektových zámerov a žiadostí o poskytnutie nenávratnej finančnej pomoci.

Aktivity:

- príprava projektovej dokumentácie,
- príprava projektových zámerov.

Realizačná časť

Inštitucionálne a organizačné zabezpečenie realizácie programu

Vzhľadom na veľkosť obce a finančné možnosti realizáciu programu zastrešuje po manažérskej stránke starosta obce, ktorý je zároveň členom skupiny pre realizáciu programu rozvoja.

Jednotlivé aktivity budú po organizačnej stránke v závislosti od ich náročnosti zabezpečované buď priamo obcou alebo manažované externe.

Monitorovanie a hodnotenie plnenia programu

Merateľné ukazovatele sú podporným mechanizmom na sledovanie plnenia programu. Slúžia na priebežnú kontrolu a sú zvolené tak, aby pokrývali celú škálu opatrení a pri kontrole ich plnenia bolo zjavné napredovanie v dosahovaní cieľa, prípadne mohli byť odhalené odchýlky od jeho dosiahnutia.

Monitoring ukazovateľov

Ukazovateľ	Jednotka	Periodicita hodnotenia	Počiatočná hodnota 2014	Cieľová hodnota 2023
Počet obyvateľov obce	počet	1x ročne	799	viac ako 1000
Počet aktivít/projektov zameraných na zvýšenie kvality života v obci	počet	1x ročne	0	9

Zdroj: vlastné spracovanie

Vecný a časový harmonogram

Vecný a časový harmonogram realizácie programu podľa jednotlivých opatrení je spracovaný do tabuľkovej formy – akčného plánu.

Akčný plán

Opatrenie	Termín	Zodpovedný	Financovanie (vlastné zdroje)
1.1.4 Podpora skvalitňovania vzdelávania a zlepšovanie prístupu k predprimárnemu a primárnemu vzdelávaniu a podpora podnetov pre celoživotné vzdelávanie	2020	obecný úrad	21 500,00
2.2.3 Zlepšenie a rozvoj odpadového hospodárstva, likvidácia starých záťaží a predchádzanie vzniku odpadov	2017	obecný úrad	16 750,00
3.1.1 Budovanie a rekonštrukcia verejných plôch, priestranstiev, oddychových zón v intraviláne a extraviláne obce	2017-2018	obecný úrad	17 500,00
3.1.2 Výstavba, rekonštrukcia, opravy a modernizácia budov, ich efektívne využívanie	2015-2016	obecný úrad	23 500,00
3.1.3 Rozvoj bytovej výstavby	2018	obecný úrad	42 000,00
3.2.1 Budovanie, rekonštrukcie, opravy a údržba ciest, miestnych komunikácií, chodníkov a cyklotrás	2016	obecný úrad	31 500,00
3.2.2 Budovanie a rekonštrukcia rozvodov a infraštruktúry	2015	obecný úrad	7 200,00
			159 950,00

Zdroj: vlastné spracovanie

Finančná časť

Na vykonanie jednotlivých opatrení tak, aby mohli byť do roku 2023 prostredníctvom naplnenia priorít naplnené strategické ciele obce, bude potrebných ako 1,5992 mil. EUR. V tejto sume sú započítané aj náklady na inštitucionálne a organizačné zabezpečenie realizácie aktivít. Na vykonanie všetkých aktivít je potrebné zabezpečiť viacdrojové financovanie, pretože obec je schopná podieľať sa na financovaní z vlastných zdrojov vo výške cca 10 % tejto sumy.

Finančná náročnosť na vykonanie opatrení pre dosiahnutie cieľov je rozpracovaná do indikatívneho finančného plánu. Indikatívny finančný plán vychádza z indikatívneho harmonogramu realizácie aktivít programu/projektov.

Indikatívny finančný plán

v EUR	Strategický cieľ 1				Strategický cieľ 2				Strategický cieľ 3				Spolu		rok			
	vlastné zdroje			mimorozp. očné zdroje	vlastné zdroje			mimorozp. očné zdroje	vlastné zdroje			mimorozp. očné zdroje	vlastné zdroje	mimorozp. očné zdroje				
rok	príprava	realizácia	spolu	Spolu/cieľ	príprava	realizácia	spolu	realizácia	Spolu/cieľ	príprava	realizácia	spolu	realizácia	Spolu/cieľ	vlastné zdroje	mimorozp. očné zdroje		
2015	0	0	0	0	0	0	0	0	0	2 000	27 200	29 200	0	29 200	29 200	0	29 200	
2016	0	0	0	0	0	0	0	0	0	3 000	30 000	33 000	570 000	603 000	33 000	570 000	603 000	
2017	0	0	0	0	11 500	5 250	16 750	99 750	116 500	6 750	6 750	13 500	128 250	141 750	30 250	228 000	258 250	
2018	0	0	0	0	0	0	0	0	0	23 000	23 000	46 000	437 000	483 000	46 000	437 000	483 000	
2020	10 750	10 750	21 500	204 250	225 750	0	0	0	0	0	0	0	0	0	21 500	204 250	225 750	
Spolu/program	10 750	10 750	21 500	204 250	225 750	11 500	5 250	16 750	99 750	116 500	34 750	86 950	121 700	1 135 250	1 256 950	159 950	1 439 250	1 599 200

Zdroj: vlastné spracovanie

Indikatívny harmonogram realizácie aktivít programu/projektov

Plánovaný rok realizácie	Názov projektového zámeru	Projektová dokumentácia	Náklady na prípravu projektu (nezahŕňa už vynaložené náklady)	Náklady na realizáciu projektu	Predpokladané financovanie realizácie		Súlad s opatrením
					vlastné zdroje	mimorozpočtové zdroje	
2015	Rekonštrukcia domu smútku	nespracovaná	2 000,00	20 000,00	20 000,00	-	3.1.2
2015	Rekonštrukcia rozvodov miestneho rozhlasu	nie je potrebná	-	7 200,00	7 200,00	-	3.2.2
2016	Rekonštrukcia miestnych komunikácií	spracovaná	1 500,00	300 000,00	30 000,00	270 000,00	3.2.1
2016	Rekonštrukcia kultúrneho domu	spracovaná	1 500,00	300 000,00	-	300 000,00	3.1.2
2017	Rekultivácia bývalej skládky KO	nie je potrebná	11 500,00	105 000,00	5 250,00	99 750,00	2.2.3
2017	Rekonštrukcia a revitalizácia centrálnych zón	nespracovaná	1 250,00	25 000,00	1 250,00	23 750,00	3.1.1
2017	Rekonštrukcia autobusového obrátiska a zastávok	nespracovaná	5 500,00	110 000,00	5 500,00	104 500,00	3.1.1
2018	Výbudovanie viacúčelového ihriska a detského areálu	nespracovaná	2 000,00	40 000,00	2 000,00	38 000,00	3.1.1
2018	Rozšírenie verejného vodovodu pre novú IBV v obci Neparadza	nespracovaná	21 000,00	420 000,00	21 000,00	399 000,00	3.1.3+3.2.2
2020	Nadstavba Materskej školy so zvýšením energetickej hospodárnosti budovy MŠ	nespracovaná	10 750,00	215 000,00	10 750,00	204 250,00	1.1.4
Spolu			57 000,00	1 542 200,00	102 950,00	1 439 250,00	

Zdroj: vlastné spracovanie

Použité zdroje

- PHSR Združenia obcí Mikroregión Machnáč-Inovec
- Program odpadového hospodárstva Združenia obcí Mikroregión Machnáč-Inovec na roky 2011-2015
- www.neparadza.sk
- www.podnemapy.sk
- www.tsk.sk
- www.mindop.sk
- www.minv.sk
- jaspi.justice.gov.sk
- www.seas.sk
- www.orsr.sk
- www.zrsr.sk