

**PROGRAM HOSPODÁRSKEHO
ROZVOJA A SOCIÁLNEHO ROZVOJA
OBCE MATOVCE**



**PROGRAMOVÉ OBDOBIE 2021 - 2027
S VÝHLADOM DO ROKU 2030**

Názov:	Program hospodárskeho rozvoja a sociálneho rozvoja obce MATOVCE na roky 2021 - 2027 s výhľadom do roku 2030
Územné vymedzenie:	Obec Matovce ŠÚJ 527 548
Územný plán obce schválený:	nie
Dátum schválenia PHRSR:
Verzia:	1.0
Publikovaný verejne:	15. 03. 2024
Spracoval:	Vidiek, n. o., Giraltovc

ZÁKLADNÉ ÚDAJE	
Kraj:	Prešovský
Okres:	Svidník
Región:	Šariš
Poloha:	49°08'21"S 21°32'43"V
Nadmorská výška:	196 m.n.m.
Rozloha:	3,99km ² (399 ha)
Počet obyvateľov:	119 (31.12.2023)
Hustota obyvateľstva:	29,82 obyv./km ²

Zdroj: OcÚ Matovce

OFICIÁLNE ADRESY	
Adresa:	Obec Matovce – Obecný úrad Matovce 38, 090 42 Okružle
Web:	www.matovce.sk
E-mail:	obecmatovce@gmail.sk
Mobil:	0949792166

Hlavný koordinátor prípravných prác a spracovania PHRSR obce Matovce:

Dávid Jacak - starosta

Hospodárska oblasť: Ján Kytík, Ján Referovič

Sociálna oblasť: Zuzana Digoňová, Miriama Vagaská

Enviromentálna oblasť: Martin Kaňuk, Jozef Digoň

Obsah

PRÍHOVOR STAROSTU OBCE.....	4
ÚVOD.....	5
ČASŤ A – ANALYTICKÁ ČASŤ - ANALÝZA VNÚTORNÉHO PROSTREDIA	
1. ZÁKLADNÁ CHARAKTERISTIKA OBCE A JEJ STRUČNÝ HISTORICKÝ VÝVOJ	10
1.1 HISTÓRIA OBCE.....	13
1.2 SYMBOLY OBCE	14
2. OBYVATEĽSTVO	15
3. OBČIANSKA VYBAVENOSŤ	22
4. TECHNICKÁ INFRAŠTRUKTÚRA	26
5. EKONOMICKÁ ŠTRUKTÚRA	27
5.1 ROZPOČET A FINANČNÉ HOSPODÁRENIE OBCE	29
6. EX-POST HODNOTENIE REALIZÁCIE PREDCHÁDZAJÚCEHO PHSR A PLNENIA PHSR 2015 - 2020	31
A.II ANALÝZA VONKAJŠIEHO PROSTREDIA	32
7. POLOHA	32
8. DOPRAVA A DOSTUPNOSŤ ÚZEMIA	35
9. PRÍRODNÉ PODMIENKY	36
10. VYUŽITIE ZEME.....	36
11. ŽIVOTNÉ PROSTREDIE.....	37
12. CESTOVNÝ RUCH	38
A.III ZHODNOTENIE SÚČASNÉHO STAVU ÚZEMIA	38
13. SWOT ANALÝZA A SYNTÉZA VÝSLEDKOV.....	39
14. HLAVNÉ DISPARITY A FAKTORY ROZVOJA	42
15. STEEP ANALÝZA	42
ČASŤ B – STRATEGICKÁ ČASŤ	45
16. VÍZIA ÚZEMIA	45
17. NÁVRH STRATÉGIE ROZVOJA OBCE	45
ČASŤ C – PROGRAMOVÁ ČASŤ	48
18. PROJEKTOVÉ ZÁMERY.....	50
ČASŤ D – REALIZAČNÁ ČASŤ	68
19. MONITOROVANIE A HODNOTENIE	71
20. AKČNÝ PLÁN	72
ČASŤ E – FINANČNÁ ČASŤ	75
ZÁVER	76

Vážení obyvatelia obce Matovce

Dovoľte mi predstaviť Program hospodárskeho rozvoja a sociálneho rozvoja (PHRSR) obce Matovce na programové obdobie 2021 – 2027 s výhľadom do roku 2030. PHRSR je kľúčovým rozvojovým plánovacím dokumentom, vďaka ktorému je možné plánovať a systémovo riadiť strategický rozvoj obce a nasmerovať jej ďalší vývoj do nasledujúceho programového obdobia.

PHRSR obce Matovce predstavuje základný dokument strednodobého plánovania podpory regionálneho rozvoja a regionálnej politiky na najnižšej - lokálnej úrovni. Vypracovaný bol v nadväznosti na strategické a programové dokumenty prijaté na vyššej regionálnej a zároveň na najvyššej, t. j. národnej úrovni. Vychádza z podrobnej analýzy územia, ktorej výsledkom je návrh priorít, opatrení a aktivít (konkrétnych projektových zámerov), ktorých schválením sa obec zaväzuje k ich plneniu. Na tvorbe PHRSR sa podieľal tím zložený z externých a interných stakeholderov - poslanci obecného zastupiteľstva, zamestnanci obecného úradu a obyvatelia obce. Povinnosť vypracovať Program hospodárskeho rozvoja a sociálneho rozvoja definuje zákon č. 309/2014 Z. z. o podpore regionálneho rozvoja. Úlohou obce je zahrnúť do PHRSR všetky relevantné opatrenia, ktorých realizácia je nevyhnutná z hľadiska dosiahnutia ďalšieho rozvoja. Všetky navrhnuté opatrenia zároveň musia byť v súlade so strategickým plánovaním a podporou regionálneho rozvoja obce v zmysle požiadaviek na čerpanie zo štrukturálnych fondov a Kohézneho fondu Európskej únie.

Som presvedčený, že rozvoj obce v súlade s týmto strategickým dokumentom bude prispievať k približovaniu sa k stanoveným cieľom, ktoré pomôžu naplniť očakávania obyvateľov obce Matovce. Som presvedčený, že my - obyvatelia Matoviec, budeme aktívni počas celého programového obdobia a budeme sa podieľať na tom, aby bol PHRSR otvorený a živý dokument, schopný reagovať na aktuálne podnety.

Rád by som sa poďakoval tým, ktorí sa na tvorbe PHRSR obce aktívne podieľali, čím prispeli k formovaniu budúcnosti obce v súlade s očakávaniami jej obyvateľov.

S úctou,

Dávid Jacak

starosta obce M a t o v c e

Program hospodárskeho rozvoja a sociálneho rozvoja obce matovce (ďalej len PHRSR) je strednodobý strategický dokument, ktorý plánuje budúci komplexný rozvoj obce Matovce.

Spracovanie Programu hospodárskeho a sociálneho rozvoja obce smeru k zlepšeniu kvality života obyvateľov obce, ktorí sa aktívne podieľajú na jeho tvorbe. Spracovanie PHRSR prebiehalo za účasti partnerov z územia obce z verejného sektora, podnikateľského a neziskového sektora. Na identifikovaní silných a slabých stránok, príležitostí a ohrození obce, stanovení vízie a rozvojovej stratégie spolupracovali vytvorené pracovné skupiny. Výsledkom spolupráce je strategický dokument, ktorý vychádza z potenciálu obce, jej aktuálnych potrieb a možností.

Základné údaje o PHRSR

Vláda SR dňa 12.3.2019 zriadila Radu vlády SR pre politiku súdržnosti 2021 – 2027, ktorá koordinuje prípravu Partnerskej dohody Slovenskej republiky na roky 2021 – 2027.

Veľkou zmenou pri príprave Partnerskej dohody SR a programov SR na roky 2021 – 2027 je zmena princípu poskytovania príspevkov (z pôvodného zhora nado) **na zdola nahor**, z čoho vyplýva väčšia zodpovednosť územnej (krajskej) samosprávy pri vytváraní integrovaných územných stratégií (IUS) a zásobníka projektov. Príprava nového programovacieho obdobia súvisí aj s inováciou metodiky tvorby a implementácie hospodárskeho rozvoja a sociálneho rozvoja regiónov, programom rozvoja obcí s uplatnením princípov udržateľného inteligentného a rozumného rozvoja pre obdobie po roku 2020.

Na rozdiel od súčasného obdobia bude v novom programovacom období integrovaná stratégia (predtým RIUS PSK) súčasťou Programu hospodárskeho rozvoja a sociálneho rozvoja PSK na roky 2021 – 2030.

V novom programovacom období predstavuje princíp partnerstva základnú premisu. Za účelom naplnenia tohto princípu bola vytvorená Rada partnerstva PSK.

Základnými dokumentami, ktorými sa Rada riadi, sú Štatút Rady partnerstva PSK a Rokovací poriadok Rady partnerstva.

Rada partnerstva PSK schválila vytvorenie 3 strategicko-plánovacích regiónov na území PSK.

Okres Svidník je zaradený do Strategicko-plánovacieho subregiónu HORNÝ ŠARIŠ.

1. Hlavné ciele, výzvy, problémy a impulzy na ktoré PHRSR obce Matovce bude reagovať.

1.1. Hlavné impulzy pre spracovanie dokumentu

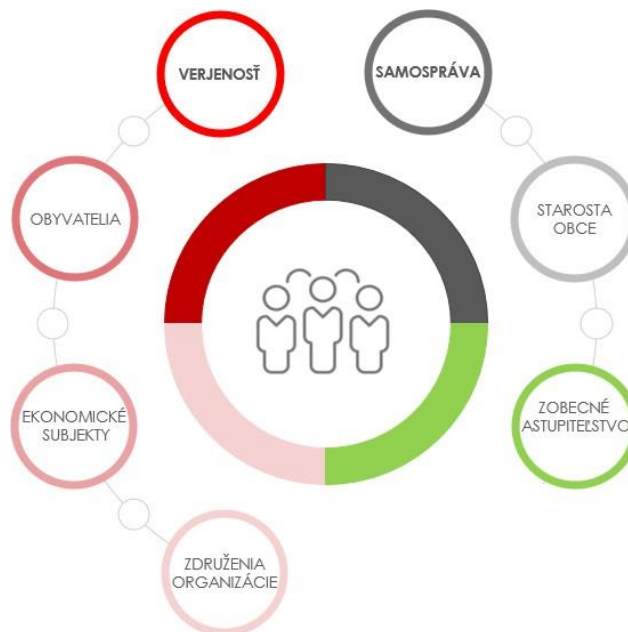
Ukončenie programovacieho obdobia, pandémie nového koronavírusu spôsobila celosvetovú zdravotnú krízu s priamym vplyvom na vývoj ekonomiky. Národné hospodárstvo kleslo v roku 2020 o 5,2 %.

Ukončenie programovacieho obdobia 2013 – 2020, vytváranie strategicko-plánovacích regiónov v rámci PSK, kde okres Bardejov bol zaradený do subregiónu Horný Šariš sa vytvára priestor pre čerpanie eurofondov jednoduchšie, rýchlejšie a efektívnejšie s novým systémom

schvaľovania z národnej na regionálnu úroveň, čo znamená, že schvaľovanie sa uskutoční priamo na území prešovského kraja. Neujasnené čerpanie, výška financií nebola jasná a preto aj spracovanie PHRSR sa posúvalo. Dvojročné obdobie samosprávy využili obce na spracovanie projektových zámerov, výstupov z monitorovania existujúceho PHRSR, hľadanie spoločných riešení v rámci územnej spolupráce s MAS a inými subjektmi a dostupnými zdrojmi v rámci Plánu Obnovy a Odolnosti zameraného na päť kľúčových oblastí:

- * **zelená ekonomika**
- * **vzdelávanie**
- * **veda, výskum a inovácie**
- * **zdravie**
- * **efektívna verejná správa a digitalizácia.**

Uvedené cieľové oblasti zohľadňujú kľúčové problémy slovenskej ekonomiky a najdôležitejšie spoločenské výzvy.



VEREJNOSŤ:

Obyvatelia obce s trvalým bydliskom v obci – vyjadrujú svoje pripomienky, nápady a návrhy na zvýšenie úrovne kvality života v obci a sú zastúpení v pracovnej skupine

Ekonomické subjekty – podnikatelia a živnostníci so sídlom v obci – podávajú nápady a návrhy na podporu podnikateľov, môžu poskytovať príspevky a dary finančného charakteru, sú zastúpení v pracovnej skupine

Združenia a organizácie – prezentujú návrhy a požiadavky v oblasti svojich záujmov, organizujú kultúrne a športové aktivity a zabezpečujú spoločenský a sociálny rozvoj obce.

SAMOSPRÁVA OBCE Matovce:

Právomoci a kompetencie obce:

Kompetencie obce (t. j. právomoc a pôsobnosť obce) sú dané:

- Ústavou Slovenskej republiky (najmä čl. 64 – 71)
- Zákonom SNR č. 369/1990 Zb. o obecnom zriadení v znení neskorších predpisov
- Platnou právnou úpravou SR
- Všeobecne záväznými nariadeniami na úseku samosprávnych činností (čl. 71 odst. 2 Ústavy SR.

Organizačná štruktúra obce

Súčasnú zriadenie verejnej správy a administratívy reprezentuje obecný úrad. Obecný úrad je výkonným orgánom obecného zastupiteľstva a starostu obce matovce. Obecný úrad zabezpečuje organizačné a administratívne veci obecného zastupiteľstva a starostu obce, ako aj orgánov zriadených obecným zastupiteľstvom.

Obecné zastupiteľstvo má 5 poslancov, ktorí sú volení občanmi obce na obdobie 4 rokov. Najvyšším výkonným orgánom obce je **starosta**, ktorého volia obyvatelia obce na 4 roky.

Starostom obce Matovce je Dávid Jacak, zvolený v komunálnych voľbách 2022

Poslancami pre volebné obdobie 2022 – 2026 boli zvolení: Matej Zaputil, Ján Kytik, Miriama Vagaská, Zuzana Digoňová, Martin Kaňuk

Zástupca starostu obce: Matej Zaputil

Hlavný kontrolór obce: Mgr. Jozef Kozák, ktorý funkciu vykonáva nezávisle a nestranne v súlade so základnými pravidlami kontrolnej činnosti

Obec má zriadené obecné komisie: Komisia verejného poriadku a záujmu.

Obec zabezpečuje a schvaľuje:

- *územný plán obce,*
- *proces tvorby PHRSR a dohliada na proces spracovania a schvaľovania, spolupracuje s PSK a poskytuje informácie a podklady pre spracovanie PHRSR obce, podklady pre strategicko plánovací subregión Šariš ako súčasť PHaSR PSK na roky 2021- 2027,*
- *komunitný plán obce,*
- *všeobecne záväzné nariadenia obce nevyhnutné na zabezpečovanie fungovania obce.*
- *pozemkové úpravy v k. ú. Matovce.*

Základné východiská procesu tvorby a obsahu PHRSR obce Matovce

Obec Matovce ako jedna z obcí svídnického okresu má významné poslanie vo výkone samosprávy a to starostlivosť o všestranný rozvoj svojho územia a potreby svojich obyvateľov. Tento záväzok plní pomocou procesov zberu aktuálnych dát o svojom území, mapovaní potrieb a pomocou procesov plánovania a rozumného rozhodovania tak, aby reflektoval mnohé vonkajšie faktory ovplyvňujúce rozvoj obce.

Plánovanie je základným predpokladom pre systematický a efektívny rast kvality života obyvateľov obce a preto plánovacie dokumenty sú základným nástrojom pre dosahovanie plánovaných cieľov a želaného stavu.

Obec Matovce preto zabezpečuje tvorbu a spracovanie vlastných základných a východiskových strednodobých dokumentov a ich plnenie.

Vzhľadom na komplexnosť a previazanosť jednotlivých oblastí rozvoja je Program hospodárskeho a sociálneho rozvoja obce integrovaným a integrujúcim strednodobým strategickým SMART dokumentom, ktorý:

- **je v súlade s územno-plánovacou dokumentáciou obce,**
- **zahŕňa existujúce rozvojové sektorové stratégie obce,**
- **spája verejné politiky na obce tak, aby prepojí rozvoj kvality života obyvateľov, podnikateľského prostredia a prístupu občanov k rozhodovaniu inovatívnymi spôsobmi, efektívne, aktívne a vecne prepája aktérov obecného rozvoja pri procese definovania potrieb, priorít, cieľov, stratégií rozvoja obce, ale aj implementácie, riadenia a monitorovania.**

Najdôležitejším aspektom PHRSR je skutočnosť, že je postavený na vecnom prístupe k riešeniu výziev a problémov rozvoja územia obce založenom na ich poznaní, objektívnom zhodnotení a hľadaní najefektívnejších a najúčinnějších riešení s využitím najnovších poznatkov, techník a technológií.

Výsledkom a napokon aj cieľom procesu tvorby PHRSR nie je vypracovanie zoznamu investícií z verejných zdrojov, ale predovšetkým definovanie stratégie obsahujúcej integrovaný a integrujúci súbor formálnych a neformálnych nástrojov (riadiacich, organizačných, inštitucionálnych, finančných, investičných), ktorých nositeľmi sú rôzni aktéri rozvoja kraja.

„PHRSR musí tiež spĺňať základné atribúty, ktoré sú predpokladom pre jeho serióznosť a záväznosť“

1. Je v súlade so zákonom č.539/2008 Z. z. o podpore regionálneho rozvoja v znení neskorších predpisov a spĺňa požiadavky na tvorbu základných dokumentov.
2. Je kľúčovým nástrojom pre implementáciu a územnú koordináciu napĺňania cieľov.

3. Je východiskovým programovacím dokumentom pre implementáciu EŠIF na obecnej úrovni pre aktuálne programovacie obdobie a vychádza z regionálnej a subregionálnej úrovni.

Pre programové obdobie 2021 -2027 bol vytvorený na úrovni PSK koncept Integrovaných územných stratégií (IÚS), ktoré sú kompaktnou súčasťou PHRSR, a tvoria jej logickú a integrálnu časť.

Tento koncept umožní obci Matovce jednoduchší prístup k financovaniu dôležitých územných rozvojových potrieb v rámci implementácie fondov EÚ. Hlavným účelom integrovaného územného rozvoja je totiž zabezpečenie realizácie investícií v rámci viacerých špecifických cieľov Programu Slovensko tak, aby bola podporená komplementárnosť aktivít integrovanej investície a boli finančne podporené v rámci **integrovaných, nie dopytovo-orientovaných výziev.**

Ide o využití finančných zdrojov na úrovni regiónov a obcí. A to obec dosiahne vytvorením kooperujúcich sietí, partnerstiev a prepojením aktivít aktérov verejného, ale aj občianskeho a súkromného sektora dosahovaní multiplikačného efektu jednotlivých investícií na území obce a regiónu.

Ďalším konceptom uplatneným v procese tvorby PHRSR **je koncept SMART**, ktorý je postavený primárne na využívaní dát, informácií a vedomostí pre rozumné rozhodovanie, t. j. stanovenie priorít rozvoja obce a výbere najoptimálnejších a najefektívnejších nástrojov.

SMART koncept je taktiež integrujúcim prvkom v procese tvorby PHRSR, keďže zabezpečuje prepojenie:

- jednotlivých politík PSK a obcí vrátane obce Matovce a jeho sociálno-ekonomických partnerov,
- inovatívnych prístupov na riešenie problémov definovaných v analytickej časti dokumentu,
- opatrení na lepšie spravovanie územia obce a uspokojenie potrieb všetkých obyvateľov, podnikateľov a iných subjektov naprieč vekovými a sociálnymi skupinami.

PHRSR obce je tiež postavený na SMART princípoch a pilieroch, ktoré tento rozvojový dokument rámcujú :

A) Cieľové oblasti SMART konceptu definované prostredníctvom priorít:

Priorita 1 PHRSR obce

Inovatívna a konkurencieschopná regionálna ekonomika = SMART ekonomika - udržateľné, efektívne a konkurencieschopné zhodnocovanie zdrojov.

• Priorita 2 PHRSR obce

Kvalitnejšie životné podmienky obyvateľov obce = SMART komunita - rozvíjajúca sa, učiac sa, zdravé a aktívne spoločenstvo obyvateľov, podnikateľov, návštevníkov vrátane SMART spravovania/riadenia (governance).

• Priorita 3 PHRSR obce

Rozvinutá infraštruktúra a energetika v priaznivom životnom prostredí = SMART prostredie - ochrana a udržateľné využívanie zdrojov

B) Oblasť nástrojov SMART konceptu

• **Priorita 4 PHRSR obce**

Strategické riadenie územia a územne vyvážený rozvoj ako nástroj na implementáciu cieľových oblastí v rámci priorít 1-3 = spravovanie, legislatíva, aktéri a participácia, inovácie, koordinácia, plánovanie, investície/rozpočet.

Časti PHRSR obce Matovce a ich obsah

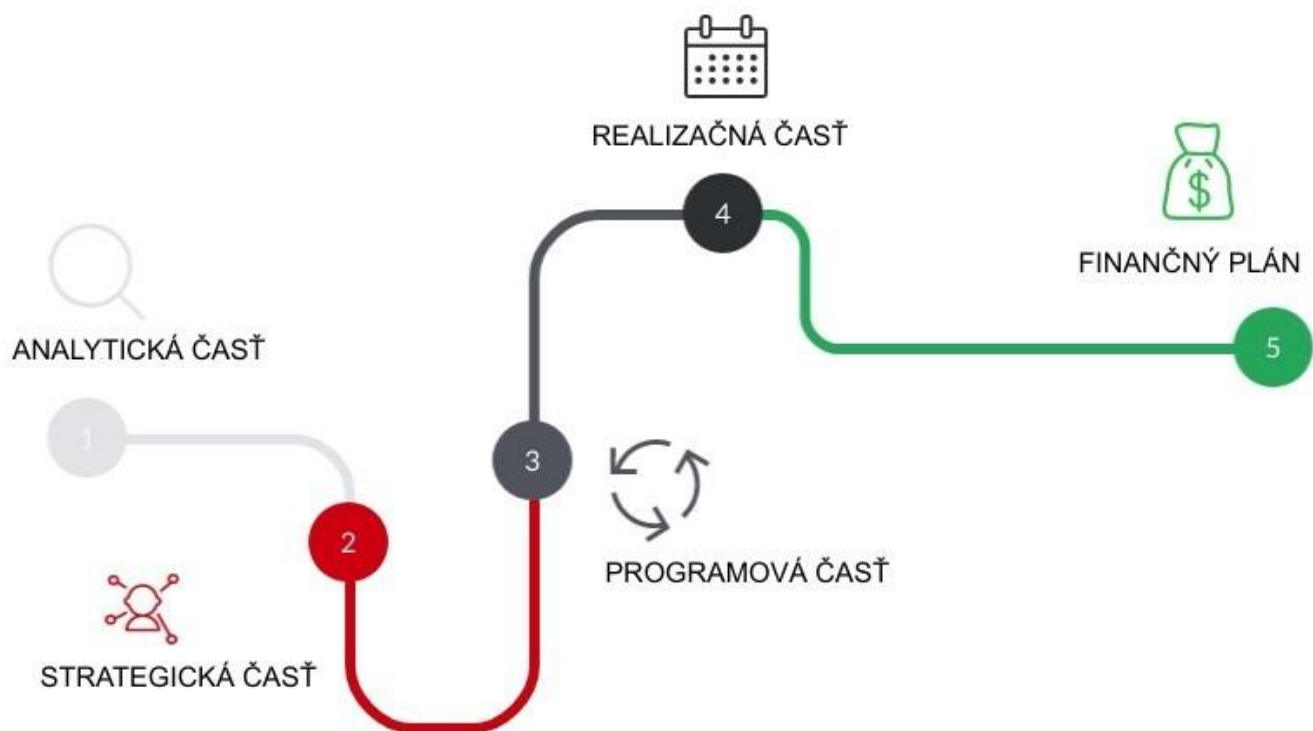
PHRSR obce Matovce je vypracovaný v súlade s „Metodikou tvorby a implementácie programov hospodárskeho rozvoja a sociálneho rozvoja regiónov, programov rozvoja obcí a skupín obcí s uplatnením princípov udržateľného SMART (inteligentného, rozumného) rozvoja (2022)“, ktorá bola schválená generálnym riaditeľom sekcie regionálneho rozvoja Ministerstva investícií, regionálneho rozvoja a informatizácie SR a rešpektuje odporúčanú schému obsahu PHRSR.

A) Úvod vysvetľuje základné, inštitucionálne a obsahové východiská procesu tvorby dokumentu, legislatívny rámec, ktorý upravuje metodiku tvorby PHRSR obce a jeho vzťah s inými strategickými dokumentmi, vysvetľuje ciele a obsah dokumentu, definuje územie, ktoré dokument rieši, vymenováva východiskové strategické dokumenty pri tvorbe PHRSR a popisuje proces tvorby PHRSR obce s partnermi v kraji.

B) Analytické východiská, resp. analytická časť popisuje objektivizovaný cielený výber údajov relevantných pre tvorbu, posúdenie a rozhodovanie o stratégii rozvoja v PHRSR, aktuálny stav a prognózy vývoja v Prešovskom kraji, identifikuje vnútorné potenciály, výzvy, limity a problémy, a to prostredníctvom SWOT analýz, stromov problémov a stromov riešení.

C-D) Rozvojová stratégia definuje víziu a hlavný cieľ, štruktúru priorít a ich väzby, systém strategických a špecifických cieľov a ich indikátorov vrátane ich zdôvodnenia a popisu.

Kapitola D obsahuje výpočet nástrojov na implementáciu stratégie, t. j. opatrenia a aktivity, rozdelenie úloh, činností zodpovedností vrátane ich naviazanosti na možné financovanie z externých zdrojov. Zároveň sumarizuje zoznam a význam socio-ekonomických partnerov v procese spracovania dokumentu i jeho implementácie a špecifikuje dopad implementácie PHRSR na rozvoj jednotlivých strategicko-plánovacích regiónov.



ČASŤ A ANALYTICKÁ

A . I ANALÝZA VNÚTORNÉHO PROSTREDIA

1. ZÁKLADNÁ CHARAKTERISTIKA OBCE A JE HISTORICKÝ VÝVOJ

Obec Matovce, sa administratívne začleňuje do **okresu Svidník** (NUTS 4), do Prešovského **samosprávneho kraja** (NUTS 3). Skladá sa z jedného katastrálneho územia o rozlohe 399 ha a počtom obyvateľov 118 v roku 2021. Obec susedí s katastrami obcí Brezov, Valkovce, Soboš, Giraltovce.

Sociálno – ekonomické analýzy

Základná charakteristika

Ukazovateľ	Hodnota
Kód obce (ŠÚJ)	527548
Názov okresu	Svidník
Názov kraja	Prešovský
PSČ	090 42
Telefónne smerové číslo	054

Spádovosť obce Matovce

<i>Ukazovateľ</i>	<i>Hodnota</i>
Sídlo matričného úradu	Okrúhle
Sídlo pracoviska daňového úradu	Svidník,
Sídlo pracoviska Obvodného oddelenia policajného zboru	Giraltovce
Sídlo Okresného súdu	Svidník
Sídlo Okresného riaditeľstva Hasičského a záchran. zboru	Svidník
Sídlo Okresného úradu	Svidník
Sídlo Územnej vojenskej správy	Prešov
Sídlo ÚPSVaR	Bardejov
pracovisko	Giraltovce
Sídlo Okresného úradu – odbor Životného prostredia	Svidník

Technická vybavenosť

Ukazovateľ	Hodnota
Pošta	nie - Okružle
Verejný vodovod	áno
Verejná kanalizácia	nie
Kanalizačná sieť pripojená na ČOV	nie
Rozvodná sieť plynu	áno
Internet	áno
Najbližšia zastávka vlakov vzdialenosť v km	Lipníky 18 km, Raslavice 24 km

Demografia

Ukazovateľ	Hodnota	Rok 2015	Rok 2021
Počet obyvateľov		125	118
Muži		63	53
Ženy		62	65
Predproduktívny vek spolu (0-14)		11,20	14,41
Produktívny vek spolu (15 – 60)		71,20	64,41
Poproduktívny vek spolu		17,60	21,19
Počet narodených detí		1	4
Počet zomretých spolu		0	1
Celkový prírastok (úbytok) spolu		1	3

Šport

Ukazovateľ	Hodnota
Kúpalisko, umelé, alebo prírodné	nie
Ihrisko pre futbal	nie
Viacúčelové ihrisko	nie
Cyklotrasy s asfaltovým povrchom	nie
Priestor na stolný tenis	áno

Kultúra

Ukazovateľ	Hodnota
Knižnica	nie
Premietanie filmov	nie
Kultúrny dom	áno

Zdravotníctvo

Ukazovateľ	Hodnota
Lekáreň a výdajne liekov	nie - Giraltovce
Samostatná ambulancia praktického lekára pre dospelých	nie - Giraltovce
Samostatná ambulancia praktického lekára pre deti a dorast	nie - Giraltovce
Samostatná ambulancia praktického lekára stomatólóga	nie - Giraltovce
Samostatná ambulancia praktického lekára gynekológa	nie - Giraltovce

Životné prostredie

Ukazovateľ	Hodnota
Komunálny odpad	áno
Využívaný komunálny odpad	nie
Zneškodňovaný komunálny odpad	áno
Separovaný odpad	áno

Vybrané služby

Ukazovateľ	Hodnota
Predajňa potravinárskeho tovaru	nie
Pohostinské zariadenie	nie
Predajňa nepotravinárskeho tovaru	nie
Predajňa stavebných materiálov	nie
Čerpacia stanica pohonných hmôt	nie 6 km Giraltoyce
Servis pre opravu a údržbu motorových vozidiel	áno
Predajňa súčiastok a príslušenstva pre motorové vozidlá	nie 5 km Giraltoyce
Reštaurácia	nie 5 km Giraltoyce
Pizzeria	nie 5 km Giraltoyce
Hotel, motel hotel	áno 5 km Giraltoyce
Penzión ***až *	nie
Turistická ubytovňa **, *	nie
Chatová osada ***až *	nie
Kemping **** až *	nie
Ostatné ubytovacie zariadenia (napr. ubytovanie v súkromí)	nie
Pošta	nie 5 km Okružle
Bankomat	nie 5 km Giraltoyce
Trhové miesto	nie
Banka	nie 23 km Svidník

1.1 HISTÓRIA OBCE

Prvá písomná zmienka o obci pochádza z roku 1381, kde sa spomína, že obec patrí Makovického hradného panstva Radoma. Je známe, že Makovicu dostali v roku 1364 šoltýsi od kráľa Ľudvika Veľkého a v roku 1427 boli tunajšie sedliacke domácnosti zdanené od 21 port. Od stredoveku patrila panstvu Bornemisszovcom, Boczkaiovcom, Rákocziomcom, Illésházyovcom a iným zemepánom. V roku 1423 je obec doložená ako Matheywagasd, neskôr ako Matheugasa (1427), Matyowcze (1773), Maťovce (1808), Matovce (1927). V roku 1427 mala obec 21 port. Patrila drienkovským Abovcem, neskôr Kapovcom, Péchyovcom, Sémseyovcom, Bánovcom. V roku 1787 mala 27 domov a 186 obyvateľov, v roku 1828 mala 27 domov a 223 obyvateľov. Obyvatelia sa v minulosti živili prácou v lesoch, poľnohospodárstvom, chovali dobytok. V polovici 19. storočia sa mnoho obyvateľov vysťahovalo. Vysťahovalectvo pokračovalo aj za I. ČSR. Pôdu obrábali súkromne hospodáriaci roľníci. Časť obyvateľstva bola zamestnaná v Giraltovcich,

Košiciach a na okolí.

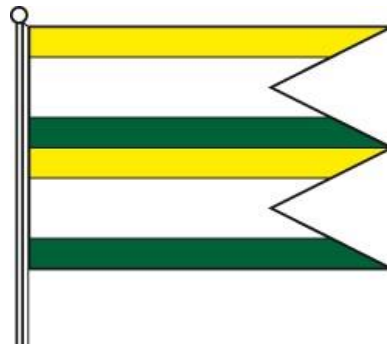
Do roku 1918 obec administratívne patrila do Šarišskej stolice. Neskôr do roku 1960 patrila obec administratívne okresu Gíraltovcce, v roku 1960 - 1968 okresu Bardejov. Od roku 1968 do okresu Svidník.

1.2 SYMBOLY OBCE Matovce

Erb obce



Vlajka



V zelenom štíte tri a tri zlaté prehnuté a prekrížené bezostené klasy, preložené strieborným obráteným kosákom so zlatou rukoväťou, to všetko prevýšené striebornými skríženými sekerami na zlatých poriskách.

Jestvujúci erb bol prijatý uznesením obecného zastupiteľstva dňa 30. júna 2006, č. OZ – 3/2006 a je zapísaný v heraldickom registri Slovenskej republiky pod signatúrou M – 184/2006.

Súčasná heraldická kompozícia nového erbu symbolizujúceho drevorubačstvo a lesné práce, doplňujúce atribúty roľníctva.

Autormi erbu sú Peter Kónya, Leon Sokolovský a Sergej Pančák.

Obecná vlajka má podobu šiestich pozdĺžnych pruhov žltého, bieleho, zeleného, žltého, bieleho a zeleného. Vlajka má pomer strán 2 : 3 a ukončená je tromi cípmi, t. j. dvomi zástrihmi, siahajúcimi do tretiny jej listu. Farebnosť pruhov na vlajke je daná farbami obecného erbu.

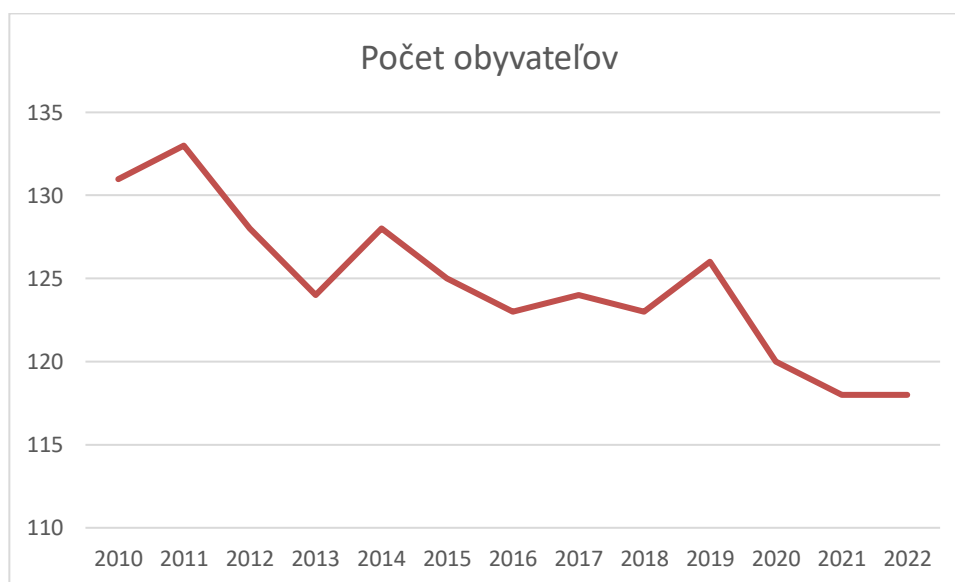
2. OBYVATEĽSTVO

2.1 Vývoj počtu obyvateľov

Demografická krivka v obci Matovce mala od roku 1869 až do roku 1970 klesajúci charakter. Bolo tu citeľné vysťahovalectvo. V obci je malý rozvoj bytového fondu. Vývoj počtu obyvateľov má od roku 2011 klesajúcu tendenciu počtu obyvateľov. Táto sa očakáva aj do budúcnosti, ak obec neuskutoční účinné opatrenia. Jedným z nich môže byť aj realizácia malých pozemkových úprav. Veľkým predpokladom je aj záujem developera o výstavbu nájomných bytov a rodinných domov.

Rok	2010	2011	2012	2013	2014	2015	2016	2017	2018	2019	2020	2021	2022
Počet obyvateľov	131	133	128	124	128	125	123	124	123	126	120	118	118

Tabuľka 2 Vývoj počtu obyvateľov (ŠÚSR, 2022)



Graf 1 Vývoj počtu obyvateľov (ŠÚSR, 2022)

Prirodzený pohyb obyvateľstva:

Ukazovateľ prirodzený pohyb obyvateľstva je vyjadrený prostredníctvom hlavných populačných procesov, ktorými sú pôrodnosť (natalita) a úmrtnosť (mortalita). Prirodzený pohyb vyjadruje rozdiel počtu živonarodených a zomretých.

V obci od roku 2011 do roku 2013 sledujeme v priemere prirodzený úbytok obyvateľstva, a teda, že počet zomrelých prevyšoval počet narodených detí. Od roku 2015 je vyrovnaný až do roku 2017. Jedine v rokoch 2019 a 2021 bol prírastok obyvateľov. V prípade plánovanej výstavby developera sa predpokladá výstavba MŠ a ďalšej občianskej vybavenosti, čo bude mať dopad i na zvyšovanie počtu obyvateľov a klesajúci priemer stárnutia obyvateľstva.

Rok	2010	2011	2012	2013	2014	2015	2016	2017	2018	2019	2020	2021	2022
Narodení	1	0	0	1	1	1	1	1	1	4	3	4	1
Zomrelí	1	1	2	3	1	0	0	0	2	0	4	1	3
Prirodzený prírastok/úbytok	0	-1	-2	-2	0	1	1	1	-1	4	-1	3	-2

Tabuľka 3 Prirodzený pohyb obyvateľstva (ŠÚSR, 2022)

Migračný pohyb obyvateľstva:

Okrem prirodzeného pohybu má významný vplyv na vývoj počtu obyvateľov aj migračný pohyb obyvateľstva. Migračným pohybom rozumieme migráciu (imigráciu a emigráciu, resp. prisťahovanie a vystaňovanie). Migračné saldo predstavuje rozdiel medzi prisťahovanými a vystaňovanými obyvateľmi. **V rokoch 2010, 2014, bolo migračné saldo v obci Matovce kladné, teda do obce sa viac ľudí nasťahovalo ako z nej odchádzalo. Naopak v rokoch 2019, 2020 bolo migračné saldo vyrovnané. V ostatných rokoch dosahovalo migračné saldo záporné hodnoty.** Pre udržanie migračného salda v kladnej hodnote je potrebné vytvoriť podmienky pre výstavbu rodinných a bytových domov a taktiež zabezpečiť dostatočnú kapacitu občianskej vybavenosti a vytvárania pracovných miest.

Rok	2010	2011	2012	2013	2014	2015	2016	2017	2018	2019	2020	2021	2022
Pristaňovanie	0	2	0	2	5	0	1	0	1	0	0	1	3
Vystaňovanie	1	1	3	4	0	4	4	0	1	1	5	3	1
Migračné saldo	-1	1	-3	-2	5	-4	-3	0	0	-1	-5	-2	2

Tabuľka 4 Migračný pohyb obyvateľstva (ŠÚSR, 2022)

Celkový pohyb obyvateľstva:

Ukazovateľ celkový pohyb obyvateľstva je výsledkom súčtu celkového prirodzeného prírastku/úbytku a migračného prírastku/úbytku.

Rok	2010	2011	2012	2013	2014	2015	2016	2017	2018	2019	2020	2021	2022
Prirodzený prírastok/úbytok	0	-1	-2	-2	-1	1	1	1	-1	4	-1	3	-2
Migračné saldo	-1	1	-3	-2	5	-4	-3	0	0	-1	-5	-2	2
Celkový prírastok/úbytok	-1	0	-5	-4	4	-3	-2	1	-1	3	-6	1	0

Tabuľka 5 Celkový pohyb obyvateľstva (ŠÚSR, 2022)

Vývoj celkového pohybu obyvateľstva obce Matovce má kolísavý trend. V rokoch 2010, 2014, 2019 a 2020 bol v obci zaznamenaný prírastok obyvateľstva. V ostatných rokoch bol úbytok obyvateľstva. Celkový prírastok v rokoch 2010 až 2022 bol 6 obyvateľov. Celkový úbytok bol v týchto rokoch 61 obyvateľov, čo je nepríjemný stav a v prípade neúčinných opatreniach bude tento trend pokračovať.

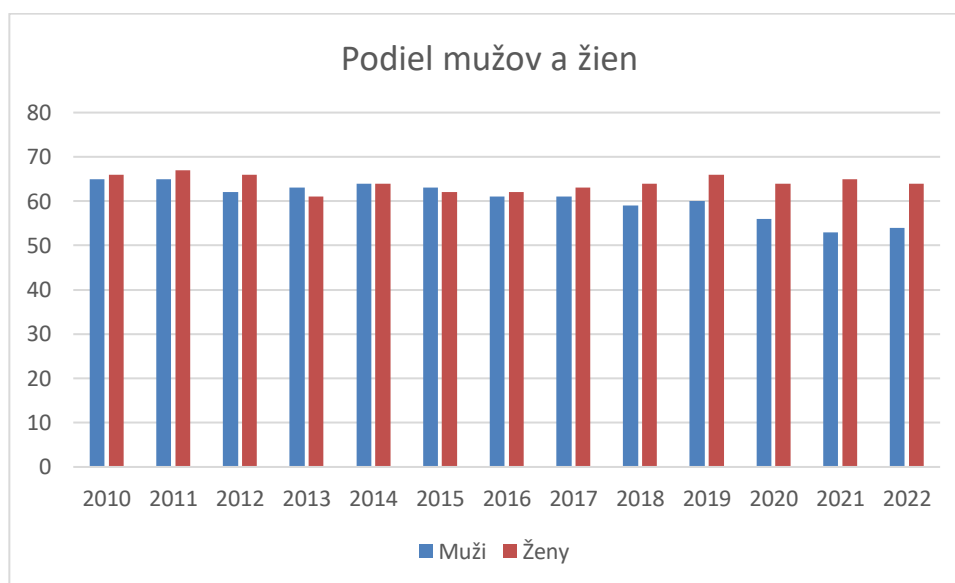
2.1 Štruktúra obyvateľstva

Napriek tomu, že sčítanie obyvateľov v roku 2022 už prebehlo, v grafoch a tabuľkách národnostnej, vzdelanostnej a religióznej štruktúry uvádzame údaje z predchádzajúceho sčítania. Údaje budú aktualizované hneď ako sčítanie obyvateľov z roku 2022 Štatistický úrad vyhodnotí.

V obci Matovce **výrazne prevažuje počet žien nad počtom mužov**. Početná prevaha žien nad mužmi je charakteristická pre vyspelé populácie a tiež pre Slovenskú republiku ako celok.

	2010	2011	2012	2013	2014	2015	2016	2017	2018	2019	2020	2021	2022
Muži	65	65	62	63	64	63	61	61	59	60	56	53	54
Ženy	66	67	66	61	64	62	62	63	64	66	64	65	64

Tabuľka 6 Vývoj počtu obyvateľov podľa pohlavia (ŠÚSR, 2022)



Graf 2 Vývoj obyvateľov podľa pohlavia (ŠÚSR, 2022)

Prevahu ženského pohlavia nad mužským dokazuje aj ženský index, ktorý vyjadruje koľko žien pripadá na 1000 mužov v danej populácii. V obci Matovce (v sledovanom období - od r.2009) dosahuje index ženskosti hodnoty vždy vyššie ako 1000, a teda ženské pohlavie počtom prevyšuje mužské pohlavie. Štruktúra obyvateľstva podľa veku

Štruktúra obyvateľstva podľa veku

V obci Matovce môžeme sledovať nepriaznivý vývoj obyvateľstva podľa vekovej štruktúry, pretože predproduktívna zložka obyvateľstva (0-14 rokov) neprevyšuje poproduktívnu zložku (muži 60 a viac, ženy 55 a viac) okrem roku 2010, čo znamená, že obyvateľstvo rapídne starne. Počet obyvateľov poproduktívnom veku rapídne stúpa. Nárast počtu obyvateľov v poproduktívnom veku znamená, že by sa malo v obci zvyšovať povedomie starostlivosti o obyvateľov v dôchodcovskom veku. Produktívna zložka obyvateľstva každoročne jemne klesá od roku 2017.

	2010	2011	2012	2013	2014	2015	2016	2017	2018	2019	2020	2021	2022
Predproduktívny vek v %	16,03	15,04	13,28	11,29	10,94	11,2	9,76	8,87	8,94	11,9	12,5	14,41	14,41
Produktívny vek v %	68,7	69,17	71,09	72,58	72,66	71,2	71,54	70,16	70,73	68,25	68,33	64,41	63,56
Poproduktívny vek v %	15,27	15,79	15,63	16,13	16,41	17,6	18,7	20,97	20,33	19,84	19,17	21,19	22,03

Tabuľka 8 Vekové zloženie obyvateľstva v obci (ŠÚSR 2022)



Graf 3 Štruktúra obyvateľstva podľa veku (ŠÚSR, 2021)

Národnostná štruktúra

Najpočetnejšou národnosťou v obci Matovce je **slovenská (95,66 %)**.

Národnosť	Slovenská	Rusínska
Počet obyvateľov	109	8
% obyvateľov	93,16	6,84

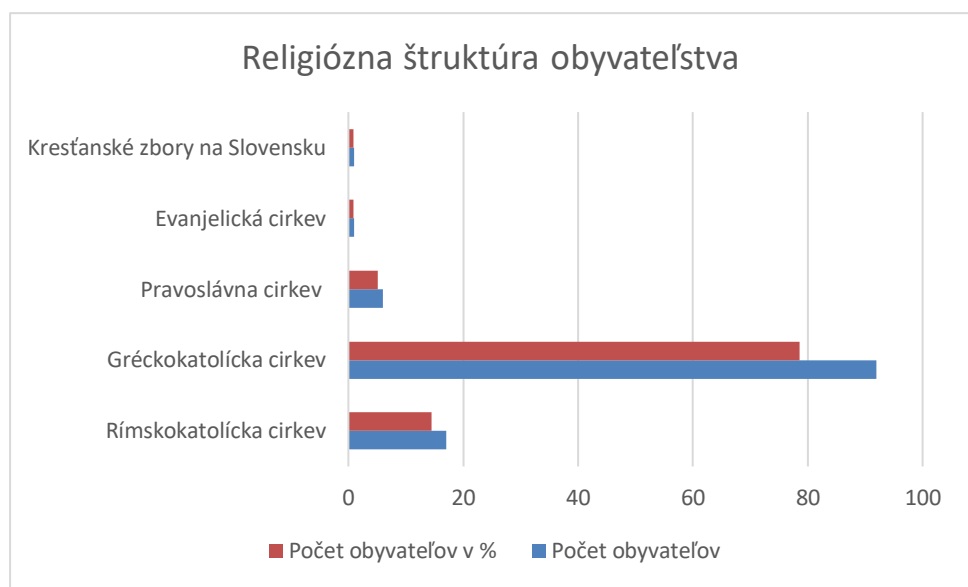
Tabuľka 9 Národnostná štruktúra obyvateľstva (SODB, 2022)

Religiózna štruktúra

Z hľadiska religiozity je obyvateľstvo obce Matovce prevažne gréckokatolíckeho vierovyznania.

Náboženské vyznanie	Rímskokatolícka cirkev	Gréckokatolícka cirkev	Pravoslávna cirkev	Evanjelická cirkev	Kresťanské zbory na Slovensku
Počet obyvateľov	17	92	6	1	1
Počet obyvateľov v %	14,53	78,63	5,13	0,85	0,85

Tabuľka č. 10 religiozna štruktúra



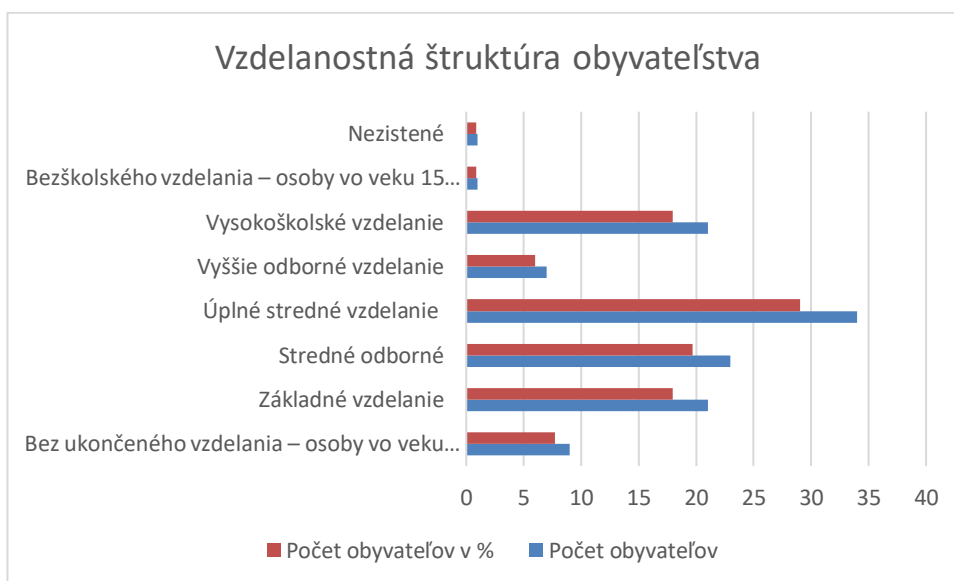
Graf 4 Religiozna štruktúra obyvateľstva (SODB, 2022)

Vzdelanostná štruktúra

Vzdelanostná štruktúra obyvateľstva analyzuje obyvateľstvo z pohľadu najvyššieho dosiahnutého vzdelania. V obci Matovce prevláda obyvateľstvo so úplným stredným odborným vzdelaním s maturitou a stredným odborným vzdelaním bez maturity. Obyvatelia so základným vzdelaním dosahujú 17,95 % a vysokoškolským vzdelaním 17,95 %. Objem kategórie obyvateľstva bez vzdelania približne pokrýva počet obyvateľov v predproduktívnom veku (do 14 rokov) a teda bez ukončenia povinnej školskej dochádzky.

Vzdelanie	Bez ukončeného vzdelania – osoby vo veku 0-14 rokov	Základné vzdelanie	Stredné odborné (učňovské vzdelanie bez maturity)	Úplné stredné vzdelanie (s maturitou)	Vyššie odborné vzdelanie	Vysokoškolské vzdelanie	Bezškolského vzdelania – osoby vo veku 15 rokov a viac	Nezistené
Počet obyvateľov	9	21	23	34	7	21	1	1
Počet obyvateľov v %	7,69	17,95	19,66	29,06	5,98	17,95	0,85	0,85

Tabuľka č. 11 – Vzdelanostná štruktúra



Graf 5 Vzdelanostná štruktúra obyvateľstva (SODB, 2021)

Štruktúra obyvateľstva podľa ekonomickej aktivity

Na základe údajov o ekonomickej aktivite vyplývajúcich zo SODB 2011, v čase sčítania žilo v Matovciach 53 ekonomicky aktívnych obyvateľov vrátane pracujúcich dôchodcov. Nezamestnaných bolo 6 obyvateľov, strednú alebo vysokú školu navštevovalo 8 obyvateľov. Dôchodcov bolo v danom roku 30.

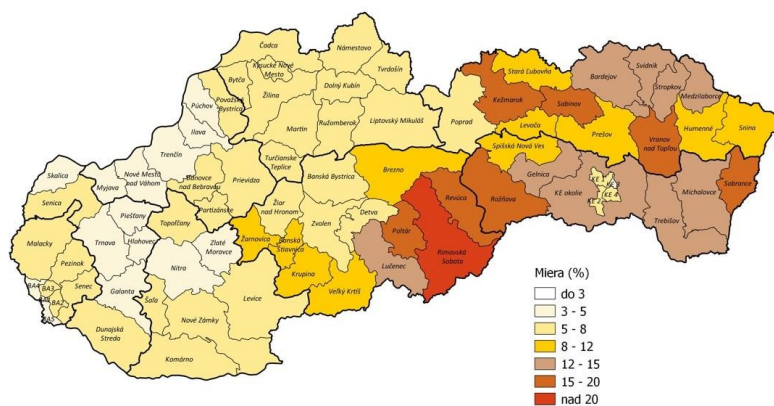
Podrobnejší prehľad štruktúry obyvateľstva podľa ekonomickej aktivity je uvedený v nasledujúcej tabuľke

Druh ekonomickej aktivity	Počet osôb
Pracujúci (okrem dôchodcov)	44
Pracujúci dôchodcovia	8
Osoby na materskej dovolenke	0
Osoby na rodičovskej dovolenke	3
Nezamestnaní	6
Žiaci stredných škôl	5
Študenti vysokých škôl	3
Osoby v domácnosti	2
Dôchodcovia	30
Príjemca kapitálových príjmov	1
Žiak základnej školy	7
Dieťa do začatia povinnej školskej dochádzky	8
nezistené	0

Tabuľka 12 Štruktúra obyvateľstva podľa ekonomickej aktivity (SODB, 201)

Evidovaná nezamestnanosť v obci Matovce.

Miera evidovanej nezamestnanosti v okresoch SR k 31.01.2021



Nezamestnanosť má výrazný vplyv na rozvoj každej lokality, predovšetkým prostredníctvom kúpnej sily obyvateľstva na jednej strane a celkovej atraktivity prostredia na druhej strane. Obec Matovce spadá pod NUTS IV Svidník, kde ku dňu 31.1.2021 bola zaznamenaná miera evidovanej nezamestnanosti 12,50%. Na mape (obrázok č.2) možno pozorovať mieru evidovanej nezamestnanosti v rámci okresov SR s vyššou mierou nezamestnanosti. Počet evidovaných uchádzačov o zamestnanie predstavuje 2 286 obyvateľov NUTS Svidník. Miera priemernej evidovanej nezamestnanosti v rámci Slovenska predstavuje k tomuto dátumu 7,81%. Štruktúra nezamestnanosti má obci Matovce mierne klesajúcu tendenciu.

Rok	2014	2015	2016	2017	2018	2019	2022
Počet nezamestnaných	8	9	9	9	7	7	6

Tabuľka 13 Štruktúra nezamestnanosti v obci Matovce (ŠÚSR 2021)

Domový a bytový fond

Domy podľa typu	Počet
Obývané	43
z toho :	41
rodinné domy	
Ostatné	2

Tabuľka 12 Počet domov podľa typu (ŠÚSR, 2021)

Domy podľa formy vlastníctva	Počet
Fyzické osoby	32
Kombinácia vlastníkov	6
nezistený	5

Tabuľka14 Domy podľa formy vlastníctva (ŠÚSR, 2021)

2. OBČIANSKA VYBAVENOSŤ



MATERSKÁ ŠKOLA

V Matovciach sa nenachádza materská škola, ktorá by mala zabezpečovať predprimárne vzdelávanie pre deti od 3 do 6 rokov. Rodičia deti prevádzajú do Giraltovciev, resp. do obce Okrúhle.



ZÁKLADNÁ ŠKOLA

V obci je nevybudovaná základná škola I. a II. stupňa. Deti dochádzajú do obce Okrúhle a Giraltovciev. Pre stredoškóľakov na Súkromnej strednej odbornej škole a na Spojenej škole. Umeleckú prípravu pre žiakov z okolia a samotnej obce poskytuje Základná umelecká škola v Giraltovciach.

Zdravotne postihnuté deti majú možnosť navštevovať Komunitné centrum pre zdravotne postihnutých v Giraltovciach.



ZDRAVOTNÁ A SOCIÁLNA STAROSTLIVOSŤ

Zdravotná starostlivosť pre obyvateľov obce je zabezpečovaná v meste Giraltovcie na Poliklinike Goldbergera, kde zdravotnícke služby poskytujú všeobecní a odborní lekári. Najväčším poskytovateľom je firma ILB, s. r. o., ktorá zabezpečuje i zdravotnícke služby i vo vedľajšom objekte, kde je k dispozícii i lekáreňa. Podobne využívajú aj pohotovostnú službu. Sociálna starostlivosť v obci tiež nie je poskytovaná. Taktiež nie je postarané ani o dôchodcov.



OCHRANA MAJETKU

Ochranu majetku a obyvateľov v prípade požiaru v obci zabezpečuje profesionálny hasičský zbor Giraltovce. Dobrovoľný požiarny zbor v obci nie je aktívny a ani vybavený funkčnou hasičskou technikou.



VOĽNOČASOVÉ AKTIVITY

Pre spoločenské vyžitie občanov je novovybudovaný oddychový priestor v obci pri pri obecnom úrade a kultúrnom dome s detským ihriskom drobnou drevenou architektúrou a zeleňou. Pre spoločenské podujatia sú k dispozícii priestory kultúrneho domu.



KULTÚRA A ŠPORT

Ponuka kultúrnych, spoločenských a športových aktivít je viac-menej tradičného charakteru. V obci sa pravidelne konajú tieto podujatia: MDŽ, Deň rodiny, Mikuláš, Silvester.

Kultúrne pamiatky v obci:



1. Greckokatolícky Chrám Narodenia Panny Márie, č. ÚZPF 10378/1 (súp. č. 37, parcela KN-C č.1, k. ú. Matovce).

2. Historické jadro obce – územie s predpokladanými archeologickými nálezmi z obdobia stredoveku až novoveku (1. písomná zmienka o obci z roku 1381).

4. TECHNICKÁ INFRAŠTRUKTÚRA

ELEKTRICKÁ ENERGIA



Obec Matovce nemá iné zdroje energie – vodné ani veterné, či ďalšie alternatívy. Dodávku a rozvod elektrickej energie zabezpečuje Východoslovenská energetika, a. s. Prešov. V sídle je vybudovaná transformačná stanica pripojená na 22 kV, VN elektrické vedenie. Jedná sa o vzdušné vedenie.

PLYNOFIKÁCIA



Obec Matovce je od roku 2002 plynofikovaná a napojená na rozvody Slovenského plynárenského priemyslu a. s., závod Košice.

VODOVOD



Verejný vodovod nie je komplexne vybudovaný. Je spracovaná PD na napojenie severnej časti obce na existujúci obecný vodovod. Občania využívajú v tejto časti obce zásobovanie vodou z vŕtaných studní, ktoré nie vždy spĺňajú všetky limity ukazovateľov kvality pitnej vody. Obec zabezpečuje v spolupráci s vedľajšou obcou možnosti spoločnej investície na napojenie sa na vodovodný rad Starina v súvislosti rozšírením vodovodu Soboš.

KANALIZÁCIA



System likvidácie odpadových vôd v obci nie je vyriešený. Okrem chýbajúcej kanalizačnej siete nie je vybudovaná ani ČOV. Splaškové vody z objektov z neodkanalizovaných ulíc sú zachytávané v žumpách, alebo v iných nádržiach, často nevyhovujúcich, s priesakmi do povrchového podlažia. Plánuje sa výstavba verejnej kanalizácie s napojením do spoločnej ČOV pri obci Matovce s napojením i okolitých obcí Soboš s jej plánovanou zástavbou, budúcej lokality s výstavbou nájomných bytových domov s občianskou vybavenosťou v katastri obce Soboš.



TELEKOMUNIKÁCIE A INTERNET

Územie obce nie je dostatočne pokryté signálmi mobilných operátorov Orange, Slovak Telekom a O2. Káblová televízia v obci nie je zavedená. Internetové pripojenie objektov obce a obyvateľov v domácnostiach zabezpečuje WI-NET Raslavice a Slovak Telekom.

Verejné osvetlenie pokrýva dostatočné územie obce. Miestny rozhlas, ktorý využíva najmä samospráva na informovanie občanov, si nevyhnutne vyžaduje modernizáciu.

ODPADOVÉ HOSPODÁRSTVO



Odvoz komunálneho odpadu je zabezpečený v trojtýždňových intervaloch. V obci je tiež organizovaný i separovaný zber odpadu a to najmä plastov a elektronického odpadu. Odvoz komunálneho odpadu a separovaný zber realizuje firma KOSIT a.s., Košice.

5. EKONOMICKÁ ŠTRUKTÚRA

Cez obec Matovce prechádza cesta I./21. Najbližším mestom sú Giraltovcie vzdialené 5 km po uvedenej ceste.

Pred rokom 1989 sa v meste Giraltovcie nachádzali výrobné podniky ako napríklad Kožiarske závody, ktoré zamestnávali 600 ľudí, komunálne podniky poľnohospodárske družstvo a iné prevádzky, ktoré poskytovali zamestnanie obyvateľom zo širokého okolia preto sa v samotnej obci nezriadila žiadna väčšia prevádzka, ktorá by bola schopná zamestnať obyvateľov obce.

V súčasnosti v bývalých Kožiarskych závodoch pracuje len okolo 150 ľudí, v podniku Rikostav a iných prevádzka sa aspoň sčasti darí zamestnávať obyvateľov i z obce Matovce. Výhodná poloha umožňuje sa zamestnať i v okresných mestách Stropkov a Svidník.

Časť obyvateľov obce sa samozamestnáva v oblasti služieb, alebo pracujú aj pre firmy v zahraničí najmä v Čechách a Nemecku.

Názov podniku	Zameranie
Agroref, s. r. o. , Matovce 42, 090 42 Okružle, IČO: 46135804	Poľnohospodárska prvovýroba – chov hov. dobytky a rastlinnej výroby, poľnohospodárske služby súvisiace so starostlivosťou o zvieratá
GERMAN, s. r. o. , Matovce 12, 090 42 Okružle, IČO: 46523642	Sprostredkovateľská činnosť v obchodných službách a výrobe Vykonávanie mimoškolskej vzdelávacej činnosti a iné podľa O.Z.
UMT, s. r. o. , Matovce 22, 090 42 Okružle, IČO: 52145701	Uskutočňovanie stavieb a ich zmien
Ján Suchanič, Matovce 47, 090 42 Okružle, IČO: 37654322	Murárstvo

Matej Zaputil, Matovce 43, 090 42 Okružle, IČO: 52271749	Montáž, rekonštrukcia a údržba vyhradených technických zariadení - elektrických
Darina Referovičová, Matovce 42, 090 42 Okružle, IČO: 43181074	Zmiešané hospodárstvo
Ladislav Husivarga, Matovce 40, 090 42 Okružle, IČO: 52027635	Prípravné práce k realizácií stavby
Marta Kočišová, Matovce 22, 090 42 Okružle, IČO: 46257136	Ostatný maloobchod v nešpecializovaných predajniach
Bohuš Digoň, Matovce 46 090 42 Okružle, IČO: 33104051	Drevárska činnosť

Tabuľka 15 Zoznám právnických subjektov a fyzických osôb - podnikateľov v obci Matovce
(Interná evidencia, 2023)

5.1 ROZPOČET A FINANČNÉ HOSPODÁRENIE OBCE

Rozpočet Obce Matovce na rok 2020 bol zostavený podľa ustanovenia § 10 odsek 7) zákona č. 583/2004 Z. z. o rozpočtových pravidlách územnej samosprávy a o zmene a doplnení niektorých zákonov v znení neskorších predpisov. Rozpočet za rok 2020 bol prebytkový. **V roku 2020 boli celkové príjmy obce vo výške 38 657,21€ a výdavky v hodnote 37 383,37€.**

Rok	2015	2016	2017	2018	2019	2020
Príjmy	26 631,19	34 474,77	34 623,34	43 458,77	60 640,65	38 657,21
Výdavky	22 581,47	27 243,20	23 413,68	37 458,77	39 076,21	37 383,37

Tabuľka 16 Prehľad príjmov a výdavkov obce (Interná evidencia, 2020)

	Schválený rozpočet na 2019 (v EUR)	Rozpočet 2019 po zmenách (v EUR)		Schválený rozpočet na 2019 (v EUR)	Rozpočet 2019 po zmenách (v EUR)
Príjmy celkom	35 575,00	60 630,00	Výdavky celkom	35 575,00	40 130,00
Bežné príjmy	29 575,00	34 130,00	Bežné výdavky	29 575,00	34 083,00
Kapitálové príjmy	0,00	20 500,00	Kapitálové výdavky	6 000,00	6 047,00
Príjmové finančné operácie	6 000,00	6 000,00	Výdavkové finančné operácie	0,00	0,00

Tabuľka 17 Rozpočet obce k 31.12 2019 (Interná evidencia, 2020)

Najvyššie príjmy dosahovala obec v roku 2019, kedy dosahovali výšku až 60 630,00 €. V tomto roku mala obec aj najvyššie výdavky. Naopak, najnižšie príjmy mala obec v roku 2015 a to 26 631,19€.

V sledovaných rokoch, od roku 2015, mala obec prebytkový rozpočet, a teda príjmy prevyšovali výdavky obce.

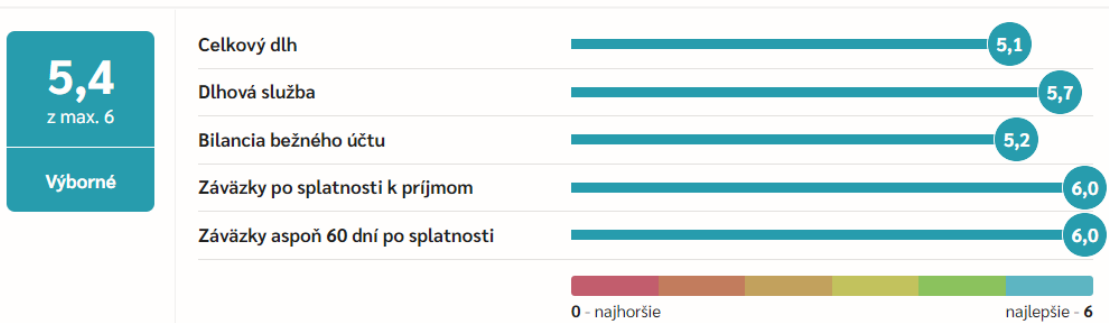
Od roku 2015 daňové príjmy obce stúpili k roku 2019 takmer o 6,61%. Postupom času sa úmerne zvyšovali všetky položky, najviac sa však od roku 2015 zvýšil Prevod podielu dane z príjmov fyzických osôb (o 6,34%), Podiely na poplatku za komunálny odpad a podiel na dani z nehnuteľnosti zo stavieb majú kolísavý trend.

	2015	2016	2017	2018	2019
Prevod podielu dane z príjmov fyzických osôb	18 919,59	22 220,88	23 344,45	25 284,19	27 939,23
Podiel na dani z nehnuteľností – z pozemkov	1 178,22	1 173,56	1 210,27	1 211,52	1 192,57
Podiel na dani z nehnuteľností – zo stavieb	361,73	361,74	351,26	353,71	351,23
Podiel na dani z nehnuteľností – z bytov a NP	0,00	0,00	0,00	0,00	0,00
Daň za psa	32,00	50,00	48,00	46,00	71,00
Daň za užívanie verejného priestranstva	0,00	0,00	0,00	0,00	0,00
Podiel na poplatku za komunálny odpad	605,00	585,00	595,00	600,00	557,00
Daňové príjmy spolu	21 116,54	24 391,18	25 548,98	27 495,42	30 111,03

Tabuľka 18 Štruktúra daňových príjmov (Interná evidencia, 2020)

Portál INEKO, ktorý hodnotí finančné zdravie obcí hodnotí hospodárenie obce Matovce hodnotou 5,4 z maximálnej hodnoty 6, čo predstavuje výborné finančné zdravie obce.

Finančné zdravie



6. EX-POST HODNOTENIE REALIZÁCIE PREDCHÁDZAJÚCEHO PHSR A PLNENIE PHSR 2015 – 2020

P. č.	Názov zámeru	Zrealizovaný (áno/nie)
1	Výstavba a rekonštrukcia športovej a detskej vybavenosti	nie
2	Rekonštrukcia kultúrno – správnej budovy	áno
3	Zabezpečenie účinnej propagácie obce v oblasti CR v súčinnosti s RIAPC	nie
4	Výstavba a rekonštrukcia obecných komunikácií a usporiadanie vlastníckych vzťahov k pozemkom	nie
5	Rekonštrukcia verejného osvetlenia a obecného rozhlasu	čiastočne
6	Zabezpečiť kompletne rozvody pitnej vody dostavbou obecného vodovodu	nie
7	Prevenia proti krádežiam a výtržnostiam inštaláciou kamerového systému	nie
8	Revitalizácia oddychovej zóny pri kultúrno – správnej budovy	čiastočne
9	Predchádzanie k mimoriadnym udalostiam úpravou potoka a rigolov	áno

Tabuľka 19 Hodnotenie projektových zámerov za predchádzajúce programové obdobie

Počas programového obdobia 2015-2020 sa obec Matovce uchádzala o poskytnutie nenávratného finančného príspevku (NFP) celkove 9 projektoch, z čoho bolo 5 úspešných. Bližšia špecifikácia projektov – ich názov, rok podania žiadosti, žiadateľ, poskytovateľ NFP, ako aj informácia o úspešnosti žiadateľa je uvedená v nasledujúcej tabuľke:

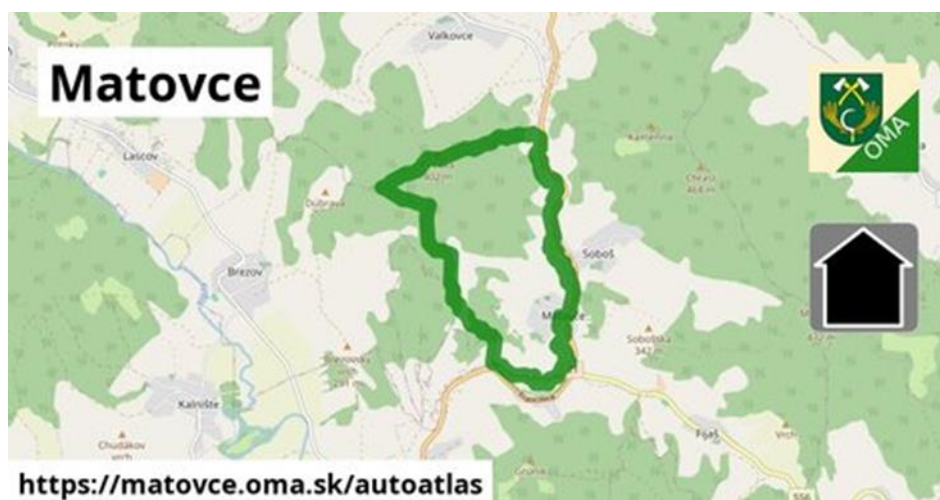
Poraďové číslo	Rok	Názov projektu	Žiadateľ	Poskytovateľ	Úspešnosť	Realizácia
1.	2015	Rekonštrukcia sýly v Kultúrnom dome	Obec Matovce		áno	3116,45 €
2.	2017	Neukončená investícia Vodovod v sume 105 748e	Obec Matovce		Čiastočne I. etapa	105 748,00 €
3.	2018	Rekonštrukcia verejného osvetlenia I. etapa	Obec Matovce		áno	2 105,84
4.	2019	Interiérové vybavenie KD	Obec Matovce		áno	6 046,70 €
5.	2020	Rekonštrukcia verejného osvetlenia II. etapa	Obec Matovce		áno	3 018,40 €

Tabuľka č. 20 Vyhodnotenie realizovaných projektov

A.II ANALÝZA VONKAJŠIEHO PROSTREDIA

7. POLOHA

Obec Matovce sa nachádza na severovýchodnom Slovensku v Prešovskom kraji, v okrese Svidník. Vzdialenosť obce od tohto okresného mesta je cca 20 km. Severovýchodné Slovensko charakterizuje malebná zvlnená krajina Nízkych Beskýd. Ich súčasťou je aj Ondavská vrchovina, ktorej hlboké lesy siahajú až na hraničný hrebeň Karpát. Pod nimi sa rozkladajú lúky, v nižších polohách prechádzajúce do kultúrnej krajiny s obrábanými poliami. V doline Radomského potoka stekajúcej z Karpatských hôr vznikla osada, ktorá v premenách času vyrástla na dnešnú obec Matovce.



Geografická charakteristika územia

Riešené územie patrí do severnej časti regiónu Horný Šariš, leží na území Ondavskej vrchoviny a horstva Busov na severovýchode Slovenska a je územnou súčasťou Slovensko – poľského hrebeňa oblasti vonkajšieho flyšu Nízkych Beskýd ako súčasť Karpát. Tieto potom pokračujú vnútorným flyšom. Územie Ondavskej vrchoviny patrí k najzachovalejším prírodným horským regiónom na Slovensku. Geologicky územie je tvorené paleogénom a pozostáva z morských usadenín v striedaní s bridlicou, vrstvami pieskovca a ílu. Flyšové oblasti obsahujú vhodný stavebný kameň – masívne pieskovce.

Výšková členitosť v riešenom území je dokumentovaná rozdielom medzi najnižšie položeným bodom, ktorý sa nachádza na Nive Radomského potoka 230 m n. m. a najvyššieho bodu 410 m n. m. Hydrografický je riešené územie odvodňované tokom Radomského potoka, ktorý sa vlieva do rieky Topľa. Celá vodná sústava patrí do povodia Bodrogu. Hraničný chrbát medzi Poľskom a Slovenskom je zároveň hlavným európskym rozvodím medzi Čiernym morom a Baltským morom.

Klimatické pomery

Vymedzenie klimatických oblastí sa zakladá na typizácii klímy, konštruovanej na základe teploty a vlhovej charakteristiky. Zaujímavé územie patrí do mierne teplej oblasti a leží na rozhraní oceánskeho kontinentálneho podnebia.

Podnebie je tu vnútrozemské, mierne vlhké, teplé s priemernou ročnou teplotou 6,7o C. Podľa dlhodobých meteorologických štatistík je najteplejším mesiacom júl s priemernou dennou teplotou 16oC a najchladnejší január iba -3,9 C, priemerný ročný úhrn zrážok dosahuje okolo 700 mm. pričom najsuchší mesiac je január, najviac zrážok je v júli a v auguste.

8. DOPRAVA A DOSTUPNOSŤ ÚZEMIA

8.1 CESTNÁ DOPRAVA

Základným prvkom cestnej komunikačnej siete je v riešenom území cesta I/21 z Prešova – Gíraltovce – Matovce - Svidník a hraničný prechod Dukla. Na túto cestu smerom na Gíraltovce sa napája

cesta I/18 smer Domaša, Vranov Stropkov. Smerom severným v obci Okrúhle sa na uvedenú cestu napája cesta III./3535 cez obec Kožany na cestu III/5565 smerom na Bardejov. V obci Radoma sa na cestu I/21 napája cesta III/ smer okresné mesto Stropkov. V blízkosti obce Matovce je plánovaná i mimoúrovňová križovatka s napojením na R4.

Autobusová doprava je v obci zabezpečená po ceste I/21 priamo s autobusovej zastávky do všetkých cieľových miest.

8.2 ŽELEZNIČNÁ DOPRAVA

Katastrálnym územím obce Matovce nevedie žiadna železničná trať. Najbližšia železničná stanica je v obci Lipníky zo smeru Humenné do Prešova a v meste Bardejov .

8.3 ĎALŠIE TYPY DOPRAVY

NÁKLADNÁ AUTOMOBILOVÁ DOPRAVA

Všetka nákladná doprava vrátane TIR prechádza priamo obcou a spôsobuje nielen znečistenie ovzdušia, ale i časté dopravné nehody.

CYKLISTICKÁ DOPRAVA

Územie južnej časti okresu má spracovanú projektovú dokumentáciu, ktorá rieši prepojenie kostrovej siete PSK VETVY 6 a 7. napojených na medzinárodnú cyklistickú trať EUROVEL prechádzajúcu cez krajské mesto Prešov z Atén do Nórska. V I. etape cyklotrasa rieši prepojenie mesta Giraltovce s obcou Kračúnovce ako dopravy pre nemotorovú dopravu pre cyklistov a peších v oboch smeroch a peších v dĺžke 2,2 km, súběžne s cestou I. triedy č. 21.V Parku Mieru ako východiskového bodu bude cyklistická cestička vybudovaná z parku popri Topli na Bardejovskú ulicu a využitím cesty III. triedy č. 5565 i do obce Brezov využitím cesty z obce Kračúnovce cez obec Kalnište účelovou komunikáciou cez mostík ponad Topľu do Brezova. Úsek cyklotrasy z Giraltoviec smer Svidník cez obec Matovce bude riešený v súčinnosti s výstavbou R4.

9. PRÍRODNÉ PODMIENKY

Severovýchodné Slovensko charakterizuje malebná zvlnená krajina Nízkyh Beskýd. Ich súčasťou je aj Ondavská vrchovina, ktorej hlboké lesy siahajú až na hraničný hrebeň Karpát. Pod nimi sa rozkladajú lúky, v nižších polohách prechádzajúce do kultúrnej krajiny s obrábanými poliami. V doline Radomského potoka stekajúcej z Karpatských hôr vznikla osada, ktorá v premenách času vyrástla na dnešnú obec Matovce. Územie po geomorfologickej stránke predstavuje oblasť Ondavskej vrchoviny, ktorá je súčasťou subprovincie Nízkyh Beskýd. Nachádza sa na severovýchode Slovenskej republiky.

Výšková členitosť v riešenom území je dokumentovaná rozdielom medzi najnižšie položeným bodom, ktorý sa nachádza na Nive Radomského potoka 230 m.n.m. a najvyššieho bodu vrchu Kamenná Soboš 423 m.n.m.

Hydrograficky je riešené územie odvodňované tokom Radomského potoka, ktorý sa vlieva do rieky Topľa. Celá vodná sústava patrí do povodia Bodrogu a Hornádu. Zaujímavé územie patrí do mierne teplej oblasti a leží na rozhraní oceánskeho kontinentálneho podnebia.

Podnebie je tu vnútrozemské, mierne vlhké, teplé s priemernou ročnou teplotou 6,7 °C. Podľa dlhodobých meteorologických štatistik je najteplejším mesiacom júl s priemernou dennou teplotou 17,9°C a najchladnejší január iba -3,9°C, priemerný ročný úhrn zrážok dosahuje 700 mm. Najsuchší mesiac je január a najviac zrážok je v júli a auguste.

Celkovo je možné konštatovať, že z dlhodobého hľadiska dochádza k postupnému poklesu úhrnu zrážok, je značný nepriaznivý jav, bilančný úbytok zrážok je preukázaný v zimnom tak aj v letnom období.

10. VYUŽITIE ZEME

Celková plocha riešeného územia je tvorená z 53% nepoľnohospodárskou pôdou o výmere 212,02 ha a zvyšných 47% predstavuje poľnohospodárska pôda s výmerou 187,71 ha.

Pôdny fond riešeného územia nám znázorňuje nasledujúca tabuľka. Najväčšiu časť poľnohospodárskej pôdy tvoria trvalo trávne porasty 157,24 ha. a orná pôda 26,29 ha. Malú časť tvoria aj záhrady 4,19 ha. V súvislosti s tým, že dané územie sa nachádza v mierne teplotnom pásme, ktorého klíma je zaradená do teplotne horského typu, sa tu nevyskytujú chmelnice ani vinice. V rámci nepoľnohospodárskej pôdy tvoria najväčšiu časť lesné pozemky 187,73 ha, ďalej vodné plochy a zastavané plochy približne rovnaké plochy. Lesné pozemky sú vo vlastníctve urbariátu, cirkvi, súkromných vlastníkov a štátu. Jednotlivé správy lesa zabezpečujú jeho správnu funkciu, ochranu a prirodzenú obnovu.

Zložky využitia zeme		ha	v %
Poľnohospodárska pôda -spolu		187,71ha	46,96 %
Z toho	Orná pôda	26,29	6,57
	Vinice	0	0
	Záhrady	4,19	1,05
	Ovocné sady	0	0
	Trvalé trávnaté porasty	157,24	39,34
Nepoľnohospodárska pôda-spolu		212,02 ha	53,04 %
Z toho	Lesné pozemky	187,73	46,96
	Vodné plochy	6,83	1,71
	Zastavané plochy a nádvorcia	8,05	2,01
	Ostatné plochy	9,41	2,35
Celková výmera		399,73 ha	100 %

Zdroj: www.katasterportál.sk

Poľnohospodárstvo

Poľnohospodárska pôda v riešenom území sa vyznačuje nízkym zastúpením ornej pôdy a vysokým zastúpením trávnatých porastov, čo spolu s klimatickými podmienkami určuje krmovinársky charakter výroby. Rastlinná výroba je zameraná na pestovanie pšenice, raže, jačmeňa a repky ozimnej. Úrody sú však nízke, pretože prírodné podmienky často neumožňujú dodržanie agrotechnických termínov a zásahov nedodržanej kvalite.

Kratšie vegetačné obdobie a väčšie množstvo zrážok lepšie využívajú krmovina. Z krmovín majú v štruktúre osevu majú najväčšie zastúpenie kukurica na siláž, ďatelinotrávne miešanky a ďatelina. Najvyššie percento zastúpenie na poľnohospodárskej pôde majú trvalo trávne porasty. Väčšina TTP je zaradená do nízkych stupňov intenzity. Na hnojenie sa používajú hnojovnica a priemyselné hnojiva. V obci pôsobia SHR Vladimír Jankuv a SHR Ján Referovič. SHR na riešenom území nechová dobytok. Zaťaženosť pozemkov hospodárskymi zvieratami je minimálna.

Lesné hospodárstvo

Kataster obce pokrýva 187,73 ha lesa. Na riešenom území môžeme nájsť v rámci lesnej vegetácie v 3. a 4. lesnom vegetačnom stupni /LVS/: *Bukové lesy* : patria plošne najrozšírenejšej skupine zaberajúcej centrálnu časť územia. V rámci nich sa vyskytujú skupiny lesných typov /SLT/ : bučina, typický bučina, lipová bučina.

Dubovo – bukové lesy: Vyskytujú sa v južnej a juhozápadnej časti MP. Tvoria ich SLT dobová bučina.

Bukovo – javorové lesy a jedľovo – bukové lesy: Sú tvorené SLT buková javorina. Jedľovo – bukové lesy sú zastúpené SLT jedľová bučina, ktorá vytvára tieň, vlhšie a chladnejšie porastové prostredie.

Kyslé horské bukové lesy a kyslé jedľovo – smrekové lesy: Vyskytujú sa zriedkavo. Zastúpená je SLT kyslá bučina SLT bučina s jedľou. Obidve skupiny tvoria geografický variant východného Slovenska.

Podhorské lužné lesy a smrekovo – jelšové lesy : Sú zastúpené SLT jaseňová jelšina a SLT jelšina, ktorý výskyt je viazaný na alúvia tokov. Bylinný podrast, podobne ako drevinová skladba, značne závisí od povahy pôdneho prostredia a od stavu režimu v pôde.

Lipovo – javorové lesy: Vyskytujú sa ostrovčekovite na pôdach s obsahom skeletu okolo 70%. Zastúpená je SLT lipová javorina.

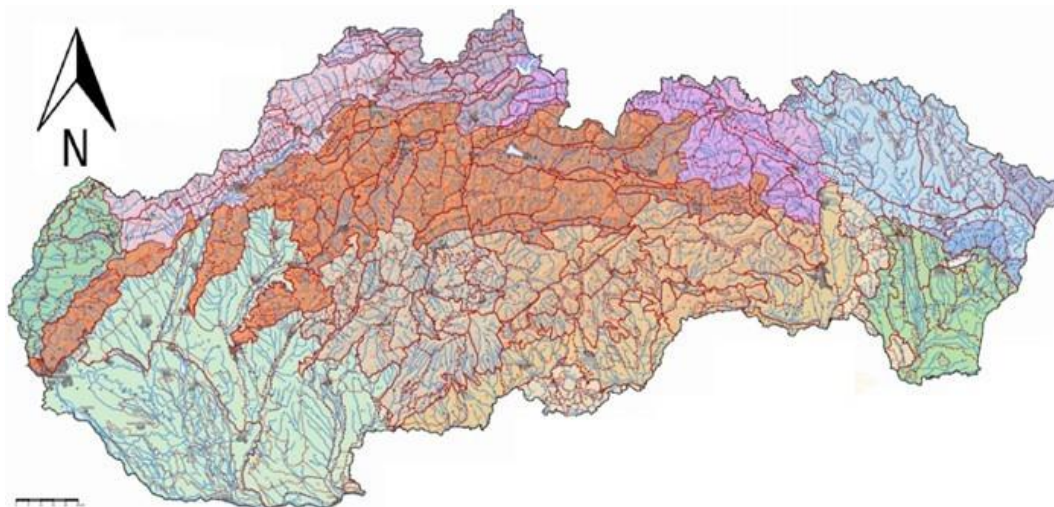
11. ŽIVOTNÉ PROSTREDIE

11.1 Kvalita ovzdušia a povrchových a podzemných vôd

Priamo cez obec prechádza frekventovaná komunikácia cesty I/21, čo je tiež trasou kamionovej dopravy do Poľskej republiky a tak kvalita ovzdušia je pomerne na nízkej úrovni. Prispieva k nej aj kompletná plynofikácia obce a absencia výraznejšieho znečisťovateľa. Spaľovanie plynu v jednotlivých domácnostiach nespôsobuje znečistenie nad limity povolené zákonom.

V dôsledku zvyšovania cien zemného plynu občania stále vo väčšej miere sa vracajú menej hodnotné, ale tradičné druhy palív, najmä drevo. Vplyvom toho by mohlo dôjsť najmä v zime k zhoršeniu kvality ovzdušia.

Občania aj predstavitelia obce začínajú výraznejšie uvažovať o využívaní ľahšie dostupných domácich, ekologicky čistých, ale lacnejšie palivá a energie, napr. obnoviteľné a alternatívne zdroje energie. Najvhodnejšou je biomasa, palivové drevo a drevný odpad na peletky. Stúpa záujem aj o alternatívne zdroje energie (slnečná energia, veterná energia, tepelné čerpadlá, bioplyn ...) Zatiaľ sú využívané nepatrne a aj v blízkej budúcnosti budú mať iba charakter doplnujúceho spektra klasických palív a energie.



Ochrana kvality vôd

Voda je nevyhnutnou súčasťou životného prostredia všetkých rastlinných a živočíšnych ekosystémov. Zabezpečenie dostatku kvalitnej čistej vody je preto jednou zo základných požiadaviek existencie človeka. Do riešeného územia zasahuje významná vodohospodárska oblasť Starina, čo predpokladá napojenie obce na uvedenú vodovodnú vetvu a dobudovanie vodovodnej siete v obci. Povrchové vody patria do čiastkového povodia Bodrogu a Hornádu. Miestne potoky sú prítokom rieky Radomka. Pri hodnotení kvality povrchovej vody môžeme konštatovať, že na tomto území sa predpokladá zaťaženie toku predovšetkým biologickým a mikrobiologickým znečistením. Vzhľadom na absenciu adekvátneho zneškodňovania odpadových vôd. Akútna úprava koryta rieky Radomka, z dôvodu častých záplav konzultovať s povodím Bodrogu – vypracovanie Protipovodňového plánu, (riešenie dažďovej vody v obci).

Ďalším zdrojom znečistenia a ohrozenia kvality podzemných a povrchových vôd je poľnohospodárska výroba predovšetkým koncovka živočíšnej výroby. Vybudovaním kanalizačnej siete a ČOV je jedným z riešení z riešení budovania kanalizácie, ČOV a vodovody s napojením na vodovodný rad Starina navrhovanej neďalekej zástavby.

Odpadové hospodárstvo

Obec nemá významného producenta komunálneho odpadu. Zberom TKO a separovaným zberom sa na území obce zaoberá KOSIT a.s., Košice.

Zapojením sa obce do separovaného zberu sa využijú druhotné suroviny a znížia náklady na získavanie nových surovín na výrobu nových výrobkov. V súčasnosti obyvatelia triedia sklo, plasty, papier, autobaterie, bielu techniku, bioodpad, žiarivky a pod.

Chránené územia

Katastrálne územie obce sa nachádza na území, na ktorom podľa zákona č. 543/2002 Z. z. o ochrane prírody a krajiny platí I. stupeň územnej ochrany (všeobecná ochrana). Do katastra obce zasahuje aj časť prírodnej rezervácie. Územie bolo vyhlásené v roku 1988 na rozlohe 15,54 ha a to v katastri Giraltoviec a Matoviec. Na území rezervácie platí 4. stupeň ochrany. Predmetom ochrany sú: prirodzené lúčne až slatinné spoločenstvá aluviálnych lúk okolo potoka Radomka v južnej časti Nízkych Beskýd. Určujúcim faktorom prostredia je tu vodný režim, okolo potoka je brehový porast vrb a jelše. Bohatá lúčna vlhkomilná vegetácia.[1]



12. CESTOVNÝ RUCH

Obec Matovce má tak prírodné, ako aj umelo vytvorené predpoklady pre rozvoj cestovného ruchu vo vidieckom prostredí. Poloha obce umožňuje kombinácie návštev Nízkych Beskýd na turistické vychádzky pre spoznávanie prírodných krás počas celého roka, zber lesných plodov počas letných a jesenných mesiacov. Nie sú tu však vybudované, udržiavané ani značené turistické chodníky, preto turistické vychádzky musia byť spojené so sprievodcovskými službami miestnych obyvateľov.

Medzi najvýznamnejšie umelo vytvorené predpoklady rozvoja cestovného ruchu vo vidieckom prostredí patria bohaté a čiastočne zachované prvky hmotnej a duchovnej ľudovej kultúry. Žiada sa vyhľadať ich korene a obnoviť v podobe sporadicky, ale najmä pravidelne usporadúvaných kultúrno-spoločenských podujatí, vytvoriť miesto pre zhromažďovanie a prezentáciu hmotných i duchovných hodnôt kultúrneho dedičstva.

Obec má výbornú polohu s dopravnou dostupnosťou do cieľových miest CR na severovýchode Slovenska. Návštevy Bardejova (36 km), mesta, ktorého historické jadro je zapísané vo svetovom zozname pamiatok kultúrneho dedičstva UNESCO, Prešova (32 km) s pozoruhodnou renesančnou mestskou pamiatkovou rezerváciou. Turisticky príťažlivou v letnom období je aj umelo vytvorené vodné dielo Domaša, vhodné na plážovú rekreáciu a na rybolov vo vzdialenosti 14 km. Medzi ďalšie turisticky atraktívne miesta patria: Dukliansky priesmyk (42 km), bývalé kúpele Šarišský Štiavnik (10 km) a drevené kostolíky východného obradu.

Supraštruktúru cestovného ruchu nachádzame vo voľných ubytovacích a stravovacích kapacitách rodinných domov a domácej produkcii poľnohospodárskych plodín. Rodinné domy sú dobre vybavené po stránke technickej aj hygienickej, žiada sa zlepšiť ich estetickú stránku. Veľkým problémom je však nepripravenosť obyvateľov na poskytovanie služieb vidieckeho cestovného ruchu. Zlepšenie je vo vytrvalej osvetovej a cieľavedomej vzdelávacej pôsobnosti medzi miestnymi obyvateľmi.

Pri navrhovaní produktov vidieckeho cestovného ruchu uplatňovaných v riešenom území je potrebné vychádzať predovšetkým z jeho geomorfologického charakteru, z klimatických podmienok a z jeho daností, najmä blízkosti Domaše. Žiada sa vybudovať cyklotrasy a turistické chodníky a využiť potenciál voľných objektov na ubytovanie turistov.

V prípade realizácie zástavby, ktorej pribudne i občianska vybavenosť a komplexná technická infraštruktúra a napojenie na R4 vytvára širokú škálu a možností zaujímavých produktov cestovného ruchu.

A.III. ZHODNOTENIE SÚČASNÉHO STAVU ÚZEMIA

13. SWOT ANALÝZA A SYNTÉZA VÝSLEDKOV

SWOT analýza (Strong points, Weak points, Opportunities, Threats) hodnotí vnútorné silné a slabé stránky, vonkajšie príležitosti a ohrozenia obce podľa dôležitosti. SWOT analýza tvorí základ pre spracovanie rozvojovej stratégie. Ide najmä o vzájomné porovnávanie vnútorných silných a slabých stránok obce a možností a ohrození, ktoré pôsobia na ďalší rozvoj územia z vonkajšieho prostredia.



<ul style="list-style-type: none">• Rozšírenie odborných ambulancií lekárov v Giraltovciah• Lekárne v Giraltovciah• Rehabilitačné a sociálnych služby v Giraltovciah• Najväčší podiel obyvateľov zo vzdelaním v oblasti stavebníctva, poľnohospodárstva, služieb a priemyselnej výroby• Blízkosť miest s možnosťou zamestnania,• Súdržnosť obyvateľov pri organizovaní športových a kultúrnych podujatí väčšieho rozsahu	<ul style="list-style-type: none">• Chýbajúci denný stacionár alebo klub dôchodcov• Chýbajúca vývarovňa pre poskytovanie stravy• Prirodzený úbytok obyvateľstva• Málo pracovných príležitostí priamo v obci• Nižšia úroveň v rámci vzdelanostnej štruktúry obyvateľstva• Nepriaznivá veková štruktúra obyvateľstva - vysoký podiel obyvateľov v poproduktívnom veku• Chýba aktualizovaný územný plán obce,• Chýbajúca prepravná služba pre chorých a sociálne odkázaných• Absencia klubu dôchodcov v obci• Absencia služieb pre chorých a sociálne odkázaných občanov (absencia terénnych sociálnych služieb)
---	--



OBČIANSKA VYBAVENOSŤ A TECHNICKÁ INFRAŠTRUKTÚRA

- Vybudovaná plynofikácia obce
- Pokrytie obce telekomunikačnými sieťami a internetovým pripojením
- Separovanie odpadu
- Funkčnosť služieb vývozu fekálií
- zriadený Dom nádeje
- Zlepšenie dopravnej infraštruktúry súbežne s cestou III. Tr. č. 5655,
- Zlepšenie doplnkovej dopravnej infraštruktúry
- Vhodné priestory na kultúrne a spoločenské podujatia
- Vybudovaná vodovodná sieť s napojením na vodovodný stupeň Starina

- Chýbajú komplexné inžinierske siete
- Neupravené vodné toky od cudzokrajných rastlín a skládok
- Nerealizované pozemkové úpravy
- Nedostatočná vybavenosť službami pre obyvateľov obce
- Chýbajú vybudované verejné priestranstvá a športové zariadenia,
- Chýbajúci kamerový systém



SAMOSPRÁVA

- Finančné zdravie obce
- aktívna samospráva v snahe o získanie a využívanie externých finančných zdrojov – ako sú štátne dotácie, finančné zdroje z EÚ a iné
- Ukončená rekonštrukcia obecného úradu
- Ukončený chodník pre peších a autobusová zastávka
- Efektívny spôsob komunikácie s obyvateľmi prostredníctvom obecnej stránky

- Nízke zapojenie obyvateľov do procesu plánovania
- Nepostačujúce technické vybavenie obecného úradu
- Chýbajú služby komunálneho charakteru
- Vytváranie divokých skládok pri Radomke

POLOHA A DOPRAVA

- Výhodná poloha v blízkosti cesty I. triedy smerujúcej do Poľska
- Možnosť cezhraničnej spolupráce (Poľsko, Ukrajina)
- Výhodná poloha z hľadiska blízkosti okresného mesta Svidník, Bardejov a krajského mesta Prešov
- Dostatočná hustota cestnej siete
- Vybudované energetické siete

- Riziko kolízie cyklistickej dopravy s motorovou dopravou smerom na Giraltovce
- Absencia cyklistických trás
- Zvýšená frekvencia nákladnej dopravy po neďalekej ceste I. triedy
- Nevyužívanie alternatívnych zdrojov energie
- Nedostatočná údržba komunikácií,
- Meškanie výstavby rýchlostnej cesty R4

PRÍRODNÉ PODMIENKY, VYUŽITIE ÚZEMIA A CESTOVNÝ RUCH	
<ul style="list-style-type: none"> • Podiel zastavaných plôch na celkovej výmere územia ◦ Blízkosť pamiatok UNESCO, Bardejova, Bardejovských kúpeľov a drevených chrámov Expozície, vojnové cintoríny a bojiská z I.a II. svet. vojny 	<ul style="list-style-type: none"> • Nevybudované ubytovacie a stravovacie zariadenia, • Chýba informačné turistické centrum • Nedostatočná propagácia obce a regiónu • Nedostatočne vybudované športové zariadenia a atraktivity • Úzko spolupracovať so samosprávami a podnikateľmi v oblasti vidieckeho turizmu
PRÍLEŽITOSTI	OHROZENIA
<ul style="list-style-type: none"> • Vybudovanie a napojenie kanalizačnej siete do ČOV v blízkosti obce Vybudovanie oddychových priestorov s drobnou architektúrou a detskými hernými prvkami a športovou vybavenosťou • Využívanie externých finančných zdrojov • Využiť príležitosť spolupráce v rámci regiónu s osobitným zreteľom na medzinárodnú spoluprácu • Rozširovanie vhodných lokalít pre výstavbu individuálnej výstavby hromadnej bytovej výstavby • Zvýšený záujem o voľnočasové aktivity v prírode (turistika, beh, cyklistika) • Rozvoj turizmu vďaka prírodnému potenciálu územia a výhodnej polohy pre organizovanie hviezdicových zájazdov 	<ul style="list-style-type: none"> • Nevybudovaná kanalizácia v obci a jej napojenie do ČOV • Z nezamestnanosti • Nízky záujem investorov o podnikanie v území • Sťahovanie obyvateľov za prácou do iných miest • Presun kompetencií na samosprávu bez adekvátneho presunu finančných zdrojov • Zdravotná kríza a s ňou spojená hospodárska kríza • Povodne a živelné pohromy, • Pomalá výstavba rýchlostnej komunikácie R 4 • Rušenie bankových a poštových služieb v Gíraltovcich • Neusporiadanie majetkovo-právnych vzťahov a nezáujem obce o malé pozemkové úpravy

14. HLAVNÉ DISPARITY A FAKTORY ROZVOJA

Identifikácia najvýznamnejších silných stránok, slabých stránok, príležitostí a ohrození vo SWOT analýze nám umožňuje identifikovať kľúčové disparity a faktory rozvoja. Hlavné faktory rozvoja je možné určiť pomocou kombinácie silných stránok a príležitostí, zatiaľ čo hlavné disparity rozvoja je možné identifikovať na základe kombinácie slabých stránok a ohrození. Poznanie hlavných faktorov, ako aj disparít rozvoja prispieva k efektívnemu zadefinovaniu vhodnej stratégie rozvoja, ktorou by sa mala obec Matovce v nasledujúcom plánovacom období uberať.

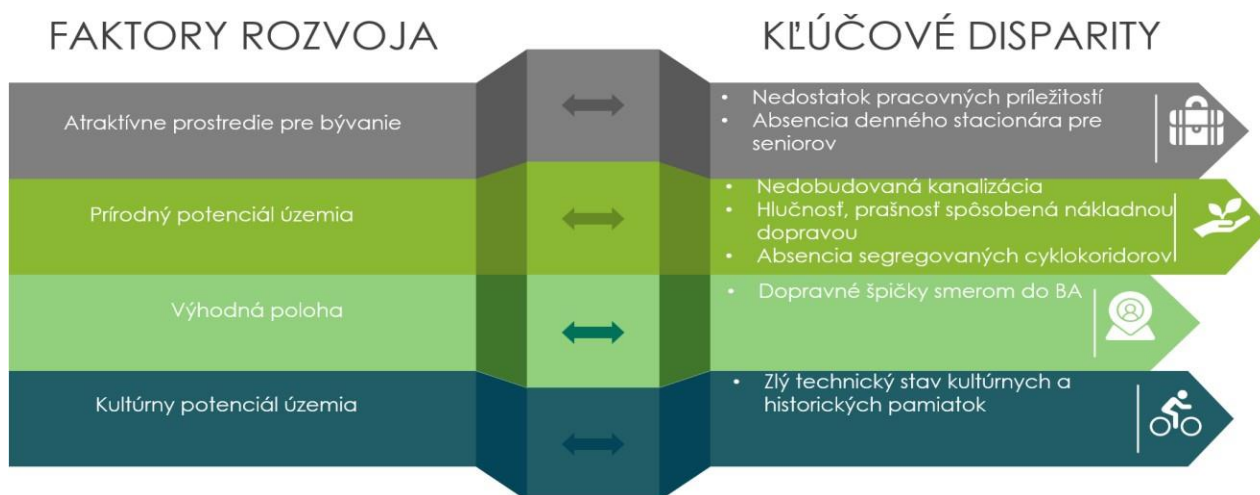


Schéma 4 Klíčové disparity a hlavné faktory rozvoja

15. STEEP ANALÝZA

Ďalším druhom analýzy, ktorá je často používaná v strategickom plánovaní, je tzv. STEEP analýza. Zameriava sa na komplex sociálnych, technických, ekonomických, ekologických a politických faktorov. Analyzuje sa tak externé prostredie, ktoré podmieňuje spôsob a metódy riadenia a plánovania v obci. Sociálne faktory zahŕňajú predovšetkým faktory súvisiace so spôsobom života ľudí vrátane hodnôt, akými sú napríklad demografické faktory, úroveň vzdelania, prevažujúce hodnoty obyvateľov, štruktúra školstva a mnoho iných príbuzných faktorov.

Technické faktory predstavujú všetky faktory, ktoré súvisia s vývojom výrobných prostriedkov materiálov, procesov, know-how a nových technológií a ktoré majú dopad na obec.

K ekonomickým faktorom patrí hospodársky vývoj na mezo a makro úrovni, ktorý zahŕňa toky financií tovarov, informácií a energie, problematiku nezamestnanosti, platových podmienok konkurencie a ďalších faktorov s možným dopadom na rozvoj obce.

Z ekologických faktorov je dôležitý predovšetkým trvalo udržateľný rozvoj krajiny, ktorý súvisí s limitovanými zdrojmi a stále vzrastajúcimi nárokmi na ich využívanie.

Politické faktory zahŕňajú faktory vyššej politickej moci od štátnej až po medzinárodnú úroveň. Tieto faktory mnohokrát tvoria právny rámec, ktorý podporuje alebo naopak môže brzdiť rozvoj.

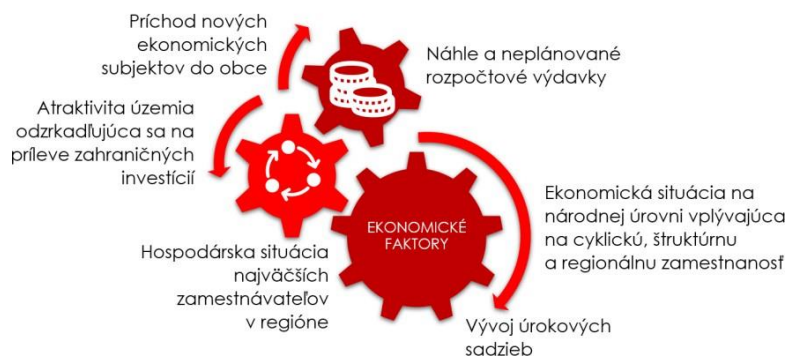
TECHNICKÉ FAKTORY



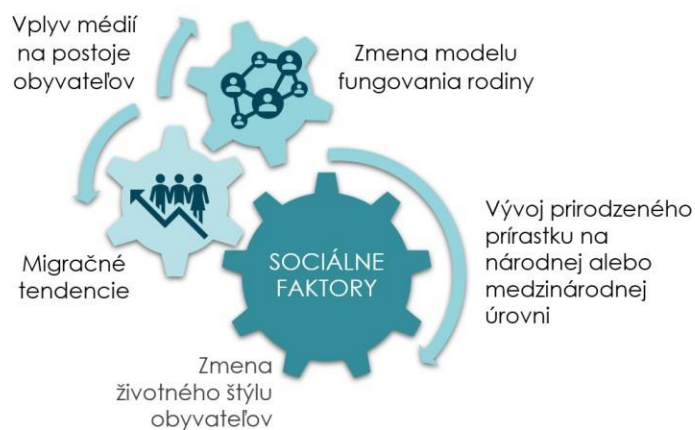
POLITICKÉ FAKTORY



EKONOMICKÉ FAKTORY



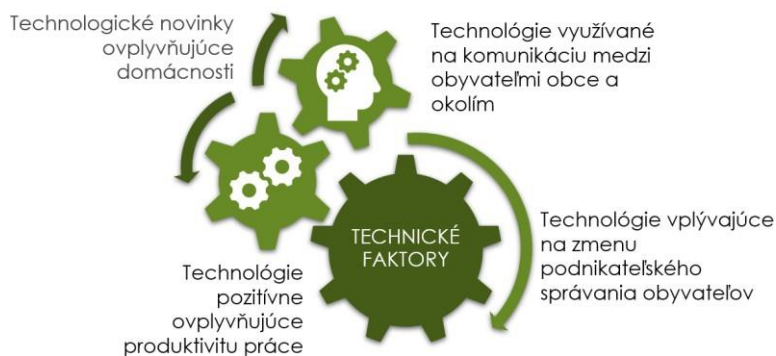
SOCIÁLNE FAKTORY



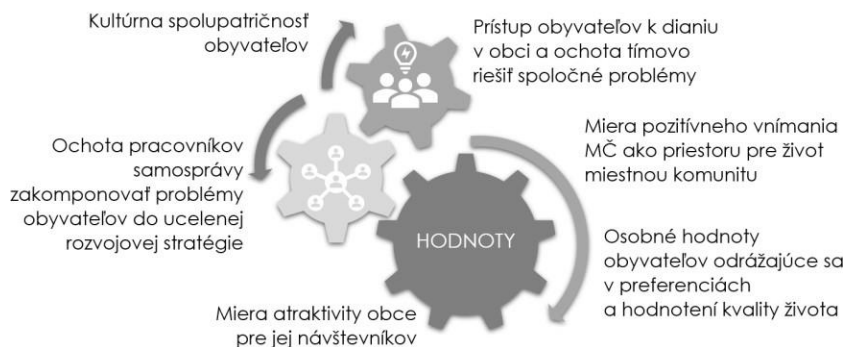
EKOLOGICKÉ FAKTORY



TECHNICKÉ FAKTORY



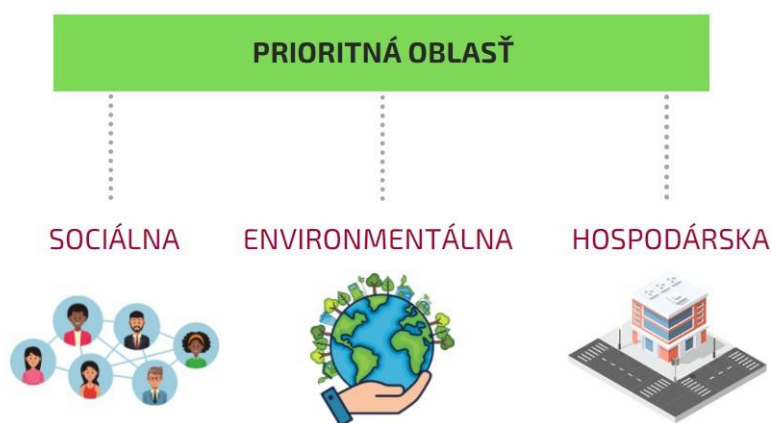
HODNOTY



ČASŤ B – STRATEGICKÁ ČASŤ

Strategická časť Programu hospodárskeho a sociálneho rozvoja obce Matovce na roky 2021 – 2027 s výhľadom do roku 2030 nadväzuje na komplexnú analýzu územia vypracovanú v analytickej časti a obsahuje stratégiu udržateľného rozvoja obce s ohľadom na jej vnútorné špecifiká, rešpektovaním princípov európskej, národnej a regionálnej politiky v záujme dosiahnutia vyváženého a udržateľného rozvoja územia. Obsahuje rozvojovú víziu, formuláciu a návrh stratégie rozvoja, taktiež aj formuláciu cieľov v oblastiach hospodárskej, sociálnej a životného prostredia.

STRATEGICKÁ VÍZIA



Pri realizácii stratégie je kladený dôraz na rešpektovanie princípov udržateľného rozvoja a podporu spolupráce medzi hlavnými oblasťami hospodárskou, sociálnou a životným prostredím, definovanými v dokumente. Pri formulácii stratégie Programu hospodárskeho rozvoja a sociálneho rozvoja obce Matovce na roky 2021 – 2027 s výhľadom do roku 2030 boli zohľadnené priority SR definované v dokumentoch EÚ. Jednotlivé členské štáty EÚ majú podľa návrhu všeobecného nariadenia Európskeho parlamentu a Rady, ktorým sa stanovujú spoločné ustanovenia o Európskom fonde regionálneho rozvoja, Európskom sociálnom fonde plus, Kohéznom fonde a Európskom námornom a rybárskom fonde a rozpočtové pravidlá pre uvedené fondy, povinnosť predložiť svoje partnerské dohody v súlade s princípom partnerstva. Východiská pre realizáciu integrovaného prístupu v SR zakotvuje Partnerská dohoda Slovenskej republiky na roky 2021 – 2027 (ďalej PD SR), uzatvorená s Európskou komisiou a je základným strategickým dokumentom vypracovaný Slovenskou republikou za účasti partnerov, ktorým sa stanovuje stratégia, priority a opatrenia na účinné a efektívne využívanie prostriedkov z fondov Európskej únie. Je základom pre čerpanie fondov Európskej únie na území Slovenskej republiky.⁴³ Európska komisia zverejnila v máji 2018 návrh viacročného financovania EÚ na roky 2021 – 2027 a návrh legislatívneho balíka pre politiku súdržnosti EÚ na programové obdobie 2021 – 2027, ktorá má podporovať dva hlavné ciele – investovanie do rastu a zamestnanosti, – európska územná spolupráca. Pre programové obdobie 2021 – 2027 sa stanovilo päť osobitných cieľov politiky súdržnosti :

1. Inteligentnejšia Európa
2. Ekologickejšia, nízkouhlíková Európa
3. Prepojenejšia Európa
4. Sociálnejšia Európa
5. Európa bližšie k občanom

16. VÍZIA STRATÉGIE ÚZEMIA Slovenska 2030

Vízia stratégie Slovensko 2030 „Slovensko je krajina s vysokou životnou úrovňou, kvalitnými verejnými službami a zdravým životným prostredím pre všetkých obyvateľov.“ Ekonomický rozvoj sa opiera o inovácie a odvetvia s vysokou pridanou hodnotou, čo vedie k rastu životnej úrovne obyvateľov pri vyváženom pomere pracovného a rodinného života.

Vízie a ciele na regionálnej úrovni

Vízia Prešovského samosprávneho kraja v regionálnom rozvoji je „Vzájomná spolupráca jednotlivých aktérov z akademickej, podnikateľskej a verejnej obce s cieľom mobilizácie sociálneho kapitálu obyvateľov Prešovského kraja pri hľadaní riešení aktuálnych problémov v oblasti regionálneho rozvoja“.

VÍZIA A HLAVNÝ CIEĽ OBCE Matovce

Analýzou súčasného stavu obce, analýzou doposiaľ realizovaných a plánovaných aktivít a analýzou hlavných faktorov bola sformovaná vízia obce do roku 2027 s výhľadom do roku 2030:

„OBEC MATOVCE JE KONKURENCIESCHOPNÁ A VŠESTRANNE SA ROZVÍJAJÚCA OBEC S ATRAKTÍVNYM PROSTREDÍM PRE ŽIVOT, KTORÁ VYUŽÍVANÍM SVOJHO VNÚTORNÉHO POTENCIÁLU, S PODPOROU INOVATÍVNYCH A EKOLOGICKEJŠÍCH RIEŠENÍ A ROZVÍJAJÚCIMI SA SLUŽBAMI, ZABEZPEČUJE ZVYŠOVANIE SVOJEJ ATRAKTIVITY A KVALITY ŽIVOTA“.

Vízia je predstava obyvateľov o budúcnosti, ako by mala obec vyzerat' v roku 2030.

K naplneniu rozvojovej vízie obce na základe analýzy terajšieho stavu a predpokladov ďalšieho rozvoja obce bol **navrhnutý hlavný cieľ rozvoja obce Matovce do roku 2030.**

„EFEKTÍVNYM VYUŽÍVANÍM PRÍRODNÝCH, HISTORICKÝCH, KULTÚRNYCH A ĽUDSKÝCH ZDROJOV, PRI ZABEZPEČENÍ TRVALO UDRŽATEĽNÉHO ROZVOJA OBCE, PODPOROU INOVÁCIÍ A ROZVOJA SLUŽIEB S DODRŽANÍM ZÁSAD OCHRANY ŽIVOTNÉHO PROSTREDIA, VYTVÁRAŤ PODMIENKY K ZVYŠOVANIU ATRAKTIVITY OBCE A ZVYŠOVANIU KVALITY ŽIVOTA VŠETKÝCH JEJ OBYVATEĽOV“.

Cieľom strategickej časti programu je navrhnuť priority a opatrenia, ktoré budú viesť k naplneniu stanovenej vízie. Stratégia rozvoja obce vychádza najmä z detailného poznania jej vnútorného prostredia a z poznania potrieb obyvateľstva, pričom priamo nadväzuje na výsledky analýz.

Základom definovania rozvojovej stratégie je stanovenie základnej hierarchickej štruktúry, ktorá v dokumente je tvorená:

- **prioritnými oblasťami s prioritnými cieľmi,**
- **prioritami s ich špecifickými cieľmi,**
- **opatreniami,**
- **aktivitami.**

Špecifické ciele naplňajú prioritné ciele a predstavujú charakteristiku vízie a hlavného cieľa a pozostávajú z opatrení a aktivít. Obsahom opatrení sú aktivity pomáhajúce realizovať jednotlivé programy a tieto priority stratégie. Aktivita je súhrn činností, ktoré sa bude snažiť obec realizovať a tým naplňať svoj rozvojový program. Rozvojovú stratégiu obce Matovbce vypracovanej v súlade s Národnou stratégiou regionálneho rozvoja Slovenskej republiky do roku 2030 predstavuje vízia a hlavný cieľ, ktorý pozostáva z troch prioritných cieľov vychádzajúcich z identifikovaných potrieb územia a určujú tri základné prioritné rozvojové oblasti s prioritnými cieľmi (PC):

Hospodárska oblasť PC1:

Zabezpečiť zvyšovanie atraktivity obce rozvojom konkurencieschopnej miestnej ekonomiky, podporou podnikania, zamestnanosti, modernizáciou s dobudovaním technickej a dopravnej infraštruktúry a rozvojom cestovného ruchu pri dodržaní zásad ochrany životného prostredia.

Sociálna oblasť PC2:

Zabezpečiť kvalitné životné podmienky podporou rozvoja občianskej vybavenosti, sociálnych služieb, bývania, vzdelávania a bezpečnosti.

Oblasť životné prostredie PC3:

Realizovať opatrenia smerujúce k ochrane a zlepšovaniu kvality životného prostredia, zdravia občanov ako aj na celkovú životnú úroveň obyvateľov obce. Každú z týchto prioritných oblastí tvoria priority, z ktorých každá má svoj špecifický cieľ, ktorých napĺňanie bude zo strednodobého hľadiska prispievať k napĺňaniu hlavného cieľa rozvojovej stratégie.


ČASŤ C – PROGRAMOVÁ ČASŤ

Programová časť PHRSR nadväzuje na strategickú časť a obsahuje popis opatrení a aktivít na zabezpečenie realizácie programu rozvoja, spolu s priradenými špecifickými cieľmi s prioritami a prioritnými cieľmi s prioritnými oblasťami k napĺňaniu hlavného cieľa a rozvojovej vízie obce. Táto časť obsahuje podrobnejšie rozpracovanie cieľov v oblastiach hospodárskej, sociálnej a oblasti životné prostredie na úroveň opatrení a aktivít. Táto časť obsahuje konkrétne opatrenia a aktivity, ktoré samospráva plánuje v strednodobom horizonte realizovať vrátane ich priradenia k jednotlivým cieľom, prioritným oblastiam a prioritám.

Implementácia opatrení a aktivít vychádzajúcich zo stanovených cieľov pri realizácii priorit v hospodárskej, sociálnej a environmentálnej oblasti.

Riešenie rozdrobenosti pozemkového vlastníctva

	CIEĽ	OPATRENIE
<p>1 HOSPODÁRSKA</p> 	Spracovanie a schválenie územného plánu obce na 15 rokov.	1.1 Zadať spracovanie územného plánu obce a jeho schválenie s usporiadaným vlastníckych vzťahov.
	Riešenie rozdrobenosti pozemkového vlastníctva	1.2 Realizácia pozemkových úprav scelovaním pozemkov ako nástroj na revitalizáciu krajiny a rozvoj vidieka
	Skvalitnenie dopravnej Infraštruktúry v obci	1.3 Posilnenie dopravnej infraštruktúry v obci, rekonštrukciou mostového telesa a povrchovej úpravy asfaltového krytu
	Ukončenie výstavby obecného vodovodu pre celú obec	Ukončenie II. etapy výstavby obecného vodovodu s napojením na regulačnú šachtu.
	Realizovať výstavbu vodojemu ako spoločnú	Výstavba vodojemu pre obec Matovce a Soboš vrátane

	investíciu pre obec Matovce, Soboš s plánovanou zástavbou	plánovanej zástavby novej lokality pre 410 obyvateľov a občiansku vybavenosť.
	Zlepšenie podmienok pre voľnočasové aktivity rodín	2.1 Dobudovanie športoviska v oddychovej zóne a detskými hracími prvkami pri obecnom úrade
	Segregácia cyklistickej dopravy	2.2 Posilnenie dopravnej infraštruktúry v cyklodoprave cez obec
	Zlepšenie ochrany hrobových miest na obecnom cintoríne	2.3 Výmena nevyhovujúceho oplotenia obecného cintorína v dĺžke 200 m z priehľadného materiálu. Zámer odsúhlasí KPÚ Prešov.
	Zlepšenie informovanosti občanov	2.4 Dokončenie modernizácie obecného rozhlasu
3. ENVIRONMENTÁLNA		
	Zlepšenie kvality životného prostredia	3.1 Vybudovanie komplexnej kanalizačnej siete a spoluúčasť pri budovaní ČOV
	Eliminácia čiernych skládok a cudzokrajných drevín	3. Odstránenie cudzokrajných drevín prenikajúcich na chránené územie Radomky

ČASŤ C – PROGRAMOVÁ ČASŤ

Programová časť PHRSR obce Matovce pozostáva z definície a popisu pripravovaných opatrení a aktivít, ktoré budú slúžiť ako podklad pre realizačnú a finančnú časť rozvojovej stratégie na obdobie rokov 2021 až 2027. V nasledujúcich tabuľkách sa nachádzajú zoznamy konkrétnych aktivít prislúchajúcich k jednotlivým opatreniam, pričom farebné odlíšenie predstavuje prislušnosť opatrení a aktivít k cieľom definovaným v strategickej časti.

PRIORITNÁ OBLASŤ	OPATRENIE	AKTIVITA
------------------	-----------	----------

1. PRIORITNÁ OBLASŤ – HOSPODÁRSKA	1.1 Zadať spracovanie územného plánu obce a jeho schválenie s usporiadaným vlastníckych vzťahov.	1.1.1 Spracovať zadanie pre odborný útvar na vypracovanie územného plánu obce a jeho predloženie na schválenie do obecného zastupiteľstva. Postupne usporiadať pozemky na ktorých sú vybudované objekty obce s príslušnými pozemkami
	1.2 Realizácia pozemkových úprav scelovaním pozemkov ako nástroj na revitalizáciu krajiny a rozvoj vidieka	1.2.1 Realizovať pozemkové úpravy podľa metodického pokynu MP SR č. 2625/2008-420 podľa zákona č. 504/2003 o nájme poľn. pozemkov, poľn. Podnikov a lesných pozemkov podľa paragrafu 12. Obec bola vybraná medzi úspešné obce na realizáciu pozemkových úprav.
	1.3 Posilnenie dopravnej infraštruktúry v obci, rekonštrukciou mostového telesa a povrchovej úpravy asfaltového krytu	1.3.1 a) Spracovať PD a rozpočet na odstránenie havarijného stavu obecného mosta a povrchovej úpravy asfaltového krytu s úpravami cestných rigolov b) Predloženie žiadosti o stavebné povolenie, c) Spracovanie ŽoNFP d) Realizácia stavebných prác a kolaudácia cestného diela
	1.4 Ukončenie II. etapy výstavby obecného vodovodu s napojením na regulačnú šachtu.	1.4.1 a) Predložiť žiadosť o poskytnutie NFP na Envirofond na ukončenie obecného vodovodu v dĺžke 528 m. b) Realizácia diela a vydanie kolaudačného rozhodnutia

	<p>1.5 Výstavba vodojemu pre obec Matovce a Soboš vrátane Plánovanej zástavby novej lokality pre 410 obyvateľov a občiansku vybavenosť.</p>	<p>1.5.1</p> <p>a) Spracovať partnerskú zmluvu o výstavbe vodojemu s obcou Soboš,</p> <p>b) Spracovanie projektovej dokumentácie,</p> <p>c) Predložiť žiadosť o stavebné konanie a stavebné povolenie,</p> <p>d) Preloženie ŽoPR na Envirofond na výstavbu vodojemu,</p> <p>e) realizácia stavebných prác a vydanie kolaudačného rozhodnutia</p>
--	---	--

<p>2. PRIORITNÁ OBLASŤ -SOCIÁLNA</p>	<p>2.1. Dobudovanie športoviska v oddychovej zóne a doplnenie detskými hracími prvkami pri obecnom úrade</p>	<p>2.1.1</p> <p>a) Spracovať PD a rozpočet,</p> <p>b) Spracovať a predložiť podklady pre drobnú stavbu,</p> <p>c) Predložiť ŽoFP na realizáciu diela,</p> <p>d) Realizácia drobnej stavby a vydanie rozhodnutia o umiestnenie stavby</p>
	<p>2.2 Posilnenie dopravnej infraštruktúry v cyklodoprave cez obec</p>	<p>2.2.1</p> <p>a) Spracovať PD pre výstavbu cyklistickej cestičky na prepojenie obce Matovce s obcou Soboš a jej novou zástavbou smerom na napojenie obce Fijaš.</p>

	2.3 Výmena nevyhovujúceho oplotenia obecného cintorína	2.3.1 a) Vymeniť zastarané, poškodené oplotenie za nové, ktoré zabráni prenikaniu divokej zvery a poškodzovaniu hrobových miest, b) Spracovať ŽoNFP na realizáciu nového oplotenia cintorína
	2.4 Dokončenie modernizácie obecného rozhlasu	2.4.1 a) Spracovať odborný posudok a návrh na zlepšenie informovanosti občanov o dianí v obci výmenou káblových rozvodov a reproduktorov
3. PRIORITNÁ OBLASŤ – ENVIRONMENTÁLNA	3.1 Vybudovanie komplexnej kanalizačnej siete s výstavbou ČOV	3.1.1 a) Spracovanie PD na vybudovanie kanalizácie v obci a jej napojenie na ČOV ako spoločnej investície, b) Predložiť žiadosť o vydanie Stavebného povolenia s podpornou dokumentáciou, c) Spracovať a predložiť ŽONFP na Envirofond, d) Realizovať výberové konanie, e, Realizácia diela a vydanie kolaudačného rozhodnutia.

Tabuľka č. 25 Opatrenia, aktivity/ projektové zámery

Dodržiavanie podmienok pri začatí stavebnej činnosti, alebo hospodárskej činnosti na evidovanom území je vlastník, správca, alebo stavebník povinný podať žiadosť o vyjadrenie k zámeru na krajský pamiatkový úrad.

18. PROJEKTOVÉ ZÁMERY V SOCIÁLNEJ, HOSPODÁRSKEJ A ENVIRONMENTÁLNEJ OBLASTI

Základné údaje o projektovom zámere č. 1

Názov projektu	Územný plán obce Matovce s obsahom textová časť, výkresová časť a záväzná časť územného plánu
Garant	Obec Matovce
Kontaktná osoba garanta	David Jacak
Partneri garanta (spolupráca s ...)	
Začatie a ukončenie projektu (od ...do....)	11. 2024 – 06. 2026
Stav projektu pred realizáciou	Obec nemá spracovanú žiadnu štúdiu zastavanosti katastra obce, na základe ktorej by mohla obec sa zamerať na jej ďalší rozvoj. Obec bola tiež vybraná na realizáciu malých pozemkových úprav, čo znamená, že na základe územného plánu bude obec môcť oveľa efektívnejšie riešiť občiansku vybavenosť, bytovú zástavbu a technickú infraštruktúru. Uvedený zámer je aktuálny i z dôvodu navrhovanej zástavby väčšieho rozsahu v katastri obce Soboš, čo dáva predpoklad, že niektoré investície sa budú riešiť spoločným zámerom v rámci združených prostriedkov.
Cieľ projektu	Spracovanie a schválenie územného plánu obce
Výstupy	Spracovaný a schválený v obecnom zastupiteľstve ako záväzná platná norma pre rozvoj obce
Užívatelia	Obyvatelia obce, podnikatelia a investori
Indikátory monitoringu	Zájmové územie pre IBV, HBV a občiansku vybavenosť
Zmluvné podmienky	Budú doplnené po podpise zmluvy ako výsledok verejného obstarávania
Riziká	Nedostatok finančných zdrojov, kvalita dodávateľa

Poznámky	-						
Realizácia projektu							
Fáza / míľnik 2024	Súčinnosť iného odboru alebo subjektu					Termín (mesiac/rok)	
Príprava, spracovanie a schváľovanie ÚP	Externý architektonický atelier s autorizovaným architektom					11/2024 – 06/2026	
Realizácia projektu	Externý dodávateľia					Od 06/2026	
Financovanie projektu:							
Druh výdavku	Termín (rok)	Náklady Spolu (eur)	Z toho verejné zdroje				Z toho súkromné zdroje
			EU	SR	VÚC	obec	
Spracovanie projektovej a inej dokumentácie	2026	12 000,00	0	0	6 000,00	6 000,00	0
Realizácia projektu		0	0	0	0	0	0
Spolu	2026	12 000,00	0	0	6 000,00	6 000,00	0

Základné údaje o projektovom zámere č. 2

Názov projektu	Ukončenie výstavby rozvodov vodovodnej siete a vodovodných prípojok.
Garant	Obec Matovce
Kontaktná osoba garanta	David Jacak
Partneri garanta (spolupráca s ...)	VVS, a. s. Košice
Začatie a ukončenie projektu (od do)	2024 - 2025

Stav projektu pred realizáciou	V obci nie je úplne ukončená výstavba vodovodnej siete v severnej časti obce. Projektová dokumentácia je spracovaná i na druhú etapu ma rozšírenie obecného vodovodu v dĺžke 528 m s vydaním územného rozhodnutia. Zároveň je podaná žiadosť o stavebné povolenie na Okresnom úrade vo Svidníku. Vodovod je napojený na regulačnú šachtu vodovodného radu Starina. V budúcom období sa plánuje vybudovanie vodojemu pre obec Matovce, Soboš navrhovaná výstavba bytových a rodinných domov a občianskej vybavenosti.
Cieľ projektu	Vybudovanie obecného vodovodu pre všetkých obyvateľov obce.
Výstupy	Kompletne vybudovaný vodovod
Užívatelia	Obyvatelia obce, podnikateľské subjekty a občianska vybavenosť.
Indikátory monitoringu	Dĺžka rozšírenej vodovodnej siete Počet napojených odberateľov
Zmluvné podmienky	Zmluvné podmienky budú doplnené po podpise zmluvy ako výsledku verejného obstarávania

Riziká	Nedostatok finančných zdrojov, nevysporiadanie pozemkov a kvalita dodávateľa
Poznámky	-

Realizácia projektu

Fáza/míľnik	Súčinnosť iného odboru alebo subjektu	Termín 10/2024
Vypracovanie projektovej dokumentácie	Projekt je spracovaný externou kanceláriou	08/2023
Realizácia projektu	Externý dodávateľ	10/2024-10/2025

Financovanie projektu

Druh výdavku	Termín (rok)	Náklady spolu (eur)	z toho verejné zdroje				z toho súkromné zdroje
			EU	SR	VÚC	Obec	
Spracovanie projektovej dokumentácie	2023	0	0	0	0		0

Realizácia projektu	2024-2025	405 761 €	324 609 €	60 864 €		20 288 €	0
Spolu		405 761 €	324 609 €	60 864 €	0	20 288 €	0

Základné údaje o projektovom zámere č. 3

Názov projektu	Jednoduché pozemkové úpravy v obci Matovce
Garant	Obec Matovce
Kontaktná osoba garanta	David Jacak
Partneri garanta (spolupráca s ...)	Súkromní investori
Začatie a ukončenie projektu (od do)	január 2024 – december 2029
Stav projektu pred realizáciou	V obci doposiaľ nebola vykonaná komasácia pozemkov formou pozemkových úprav. Tento stav veľmi komplikuje rozvoj obce po každej stránke. Pozemky sú rozdrobené, veľa neznámych vlastníkov, problémy s pozemkovým úradom. Obec nedisponuje dostatočným počtom vhodných pozemkov na výstavbu individuálnej a hromadnej bytovej výstavby. Pozemky, ktoré sú vhodné na investíciu nie sú majetkoprávne vysporiadané. Obec chce túto situáciu riešiť vypracovaním realizáciou pozemkových úprav súbežne so spracovaním územného plánu. Vybudovanie mimoúrovňovej križovatky R4 a priame napojenie na uvedenú medzinárodnú rýchlostnú komunikáciu dáva predpoklad o zvýšený záujem o pozemky na výstavbu rodinných domov a podnikateľských subjektov.
Cieľ projektu	Kvalitne vykonané pozemkové úpravy v obci, ako usporiadanie rozdrobenosti pozemkového vlastníctva možnosti ďalšieho rozvoja obce.
Výstupy	Ukončenie procesu pozemkových úprav
Užívatelia	Obyvatelia obce Potenciálni obyvatelia obce
Indikátory monitoringu	Počet vytvorených stavebných pozemkov

Zmluvné podmienky	Budú doplnené po podpise zmluvy ako výsledku verejného obstarávania						
Riziká	Neukončené pozemkové úpravy						
Poznámky	-						
Realizácia projektu							
Fáza/míľnik	Súčinnosť iného odboru alebo subjektu					Termín (mesiac/rok)	
Príprava projektovej dokumentácie	Externá projektová kancelária					08/2024	
Realizácia projektu	Externý dodávateľ					01/2024-10/2029	
Financovanie projektu							
Druh výdavku	Termín (rok)	Náklady spolu (eur)	z toho verejné zdroje				z toho súkromné zdroje
			EU	SR	VÚC	Obec	
Spracovanie projektovej dokumentácie	2025	9 500	7 600 €	1 425 €	0	475 €	0
Realizácia projektu	2025	94 000	75 200 €	14 100 €	0	4 700 €	0
Spolu		103 500	82 800 €	15 525 €	0	5 175 €	0

Základné údaje o projektovom zámere č. 4

Názov projektu	Rekonštrukcia miestnych komunikácií, obecného mosta a cestných priekop
Garant	Obec Matovce
Kontaktná osoba garanta	David Jacak
Partneri garanta (spolupráca s ...)	Údržba miestnych komunikácií
Začatie a ukončenie projektu (od do)	2026-2027
Stav projektu pred realizáciou	Miestna komunikácia vo väčšine častí ma nekvalitný asfaltový povrch a preto na niektorých častiach si vyžaduje rekonštrukciu, nakoľko je v nevyhovujúcom technickom stave. Nevyhovujúci stav MK spôsobujú aj niektoré poškodené časti cestných priekop. V nevyhovujúcom stave je i obecný most ponad rieku Radomka, ktorý spája západnú časť a východnú vstupnú časť obce. Preto je nevyhnutné zabezpečiť projekt na rekonštrukciu obecnej komunikácie so statickým

	posúdením cestného mosta. Zrekonštruovaním cestného telesa, mosta a úpravami cestných priekop sa docieli vyšší komfort dopravy, ale i bezpečnosť jej účastníkov.
--	--

Cieľ projektu	Rekonštrukcia povrchovej úpravy cesty, obecného mosta a úpravy cestných priekop
Výstupy	Zrekonštruovaná obecná komunikácia a obnovenie mosta
Užívatelia	Obyvatelia a návštevníci obce Podnikateľské subjekty v obci
Indikátory monitoringu	Dĺžka rekonštruovaných komunikácií Dĺžka rekonštruovaného mosta
Zmluvné podmienky	Budú doplnené po podpise zmluvy ako výsledku verejného obstarávania
Riziká	Nedostatok finančných zdrojov, kvalita dodávateľa
Poznámky	-

Realizácia projektu

Fáza/míľnik	Súčinnosť iného odboru alebo subjektu	Termín 03/2026
Príprava projektovej dokumentácie	Externá projektová kancelária	10/2027
Vydanie stavebného povolenia	Stavebný úrad	02/2027
Spracovanie a registrácia žiadosti o NFP, zhromaždenie príloh	Externá konzultačná spoločnosť v spolupráci s obecným úradom	03/2027
Realizácia projektu	Externý dodávateľ	2027
Kolaudácia	Stavebný úrad	2027

Financovanie projektu

Druh výdavku	Termín(rok)	Náklady spolu (eur)	z toho verejné zdroje		z toho súkromné zdroje
			EU/SR/VÚC	Obec	

Spracovanie projektovej dokumentácie	(mesiac/rok)	0	0	Bude doplnené	0
Realizácia projektu	2025-2027	367 500,00	350 000,00	17 500,00	0
Spolu		367 500,00	350 000,00	17 500,00	0

Základné údaje o projektovom zámere č. 5

Názov projektu	Dobudovanie oddychovej zóny o športoviská, detské hracie prvky a výsadbou zelene pri kultúrno-správnej budove
Garant	Obec Matovce
Kontaktná osoba garanta	David Jacak
Partneri garanta (spolupráca s ...)	
Začatie a ukončenie projektu (od do)	2024-2025
Stav projektu pred realizáciou	Pri kultúrnosprávnej budove bolo osadené kryté sedenie a dva detské herné prvky vrátane terénnych úprav. Už skôr vyčlenená plocha z južnej časti objektu má dostatok priestoru na zriadenie detského viacúčelového ihriska, doplnením detských prvkov a výsadbou zelene. Táto oddychová zóna svojim umiestnením má dobrú dostupnosť, možnosti kamerového systému ako i sociálnej vybavenosti najmä pre spoločenské a rodinné stretnutia a trávenie voľného času. Pri oddychovej zóne je možnosť i parkovania niekoľkých áut. Priestranstvo bude osvetlené verejným osvetlením a prepojí vnútorné spoločenské priestory pri organizovaní väčších podujatí.

Cieľ projektu	Kompletne vybavená centrálna oddychová zóna v obci
Výstupy	Využívanie pre voľnočasové aktivity voľné plochy pri kultúrnosprávnej budove v obci
Užívatelia	Obyvatelia obce Návštevníci obce
Indikátory monitoringu	Plocha oddychovej zóny Počet užívateľov

Zmluvné podmienky	Budú doplnené po podpise zmluvy ako výsledku verejného obstarávania				
Riziká	Nedostatok finančných zdrojov, kvalita dodávateľa				
Poznámky	-				
Realizácia projektu					
Fáza/míľnik	Súčinnosť iného odboru alebo subjektu	Termín (mesiac/rok)			
Príprava projektovej dokumentácie	Externá projektová kancelária	10/2024			
Vydanie stavebného povolenia	Stavebný úrad	10/2025			
Spracovanie a registrácia žiadosti o NFP, zhromaždenie príloh	Externá konzultačná spoločnosť v spolupráci s obecným úradom	(mesiac/rok)			
Realizácia projektu	Externý dodávateľ	10/2027			
Kolaudácia	Stavebný úrad	12/2027			
Financovanie projektu					
Druh výdavku	Termín (rok)	Náklady spolu (eur)	z toho verejné zdroje		z toho súkromné zdroje
			EU/SR/VÚC	Obec	
Spracovanie projektovej dokumentácie	10/2024	1 200 €	0	1 200 €	0
Realizácia projektu	10/2025	38 000 €	30 400€/5 700 €/	1 900 €	0
Spolu		39 200 €	36 100 €	2 100 €	0

Základné údaje o projektovom zámere č.6

Názov projektu	Vybudovanie kompletnej kanalizačnej siete a čistiarne odpadových vôd	
Garant	Obec Matovce	
Kontaktná osoba garanta	David Jacak	
Partneri garanta (spolupráca s ...)	VVS, a. s. Košice	
Začatie a ukončenie projektu (od do.....)	júl 2025 - máj 2027	
Stav projektu pred realizáciou	V obci je potrebné vybudovať kanalizačnú sieť V celej obci. Kompletnú výstavbu kanalizačnej siete vrátane vypracovania projektovej dokumentácie je potrebné riešiť ako spoločnú investíciu s obcou Soboš s jej zástavbou. Taktiež ako spoločnú investíciu riešiť na základe zmluvy o partnerstve výstavbu čistiarne odpadových vôd v katastri obce Matovce. Tento zámer bude riešený i v územnom pláne a pri pozemkových úpravách	
Cieľ projektu	Vybudovanie kompletnej kanalizačnej siete a ČOV	
Výstupy	Vybudovaná kanalizačná sieť a napojenie domácností a firiem na kanalizáciu	
Užívatelia	Obyvatelia obce Podnikateľské subjekty v obci	
Indikátory monitoringu	Dĺžka dobudovanej kanalizačnej siete Počet domácností napojených na dobudovanú kanalizačnú sieť	
Zmluvné podmienky	Budú doplnené po podpise zmluvy ako výsledku verejného obstarávania	
Riziká	Nedostatok finančných zdrojov, kvalita dodávateľa	
Poznámky	Predpokladaná uvedená cena výstavby ČOV nie je uvedená.	
Realizácia projektu		
Fáza/míľnik	Súčinnosť iného odboru alebo	Termín

	subjektu	(mesiac/rok)
Príprava projektovej dokumentácie	Externá projektová kancelária	07/2025
Vydanie stavebného povolenia	Stavebný úrad	12/2025
Spracovanie a registrácia žiadosti o NFP, zhromaždenie príloh	Externá konzultačná spoločnosť v spolupráci s internými zamestnancami MÚ	
Realizácia projektu	Externý dodávateľ	12/2025 05/2027
Kolaudácia	Stavebný úrad	12/2025

Financovanie projektu					
Druh výdavku	Termín (rok)	Náklady spolu (eur)	z toho verejné zdroje		z toho súkromné zdroje
			EU/SR/VÚC	Obec	
Spracovanie projektovej dokumentácie	2025	17 000,00	16 150,00	850,00	
Realizácia projektu	2025-2027	560 000,00	532 000,00	28 000,00	
Spolu		575 000,00	546 150,00	28 850,00	

Základné údaje o projektovom zámere č. 7

Názov projektu	Oplotenie cintorína v obci Matovce
Garant	Obec Matovce
Kontaktná osoba garanta	David Jacak
Partneri garanta (spolupráca s ...)	
Začatie a ukončenie projektu (od do)	august 2027 – september 2028

Stav projektu pred realizáciou	Oplotenie obecného cintorína je v zlom stave. Do priestoru cintorína vchádza cez poškodené oplotenie mnoho zveriny, čo napácha značné škody najmä na hrobových miestach. Z estetického hľadiska oplotenie tiež neprispieva k príjemnému pohľadu. Je nevyhnuté odstrániť staré poškodené oplotenie, vyčistenie trasy oplotenia od náletových drevín, vykopať ryhy a jamy na osadenie železných stĺpikov a zabetónovanie základu pod oplotenie ako i samotného oplotenia.
Cieľ projektu	Zlepšenie ochrany cintorína a estetického vzhľadu s využitím priehľadného materiálu.
Výstupy	Vybudovanie komplexného oplotenia s novým pletivom s betónovým základom
Užívatelia	Obyvatelia obce Potenciálni obyvatelia obce
Indikátory monitoringu	Počet stĺpikov, dĺžka oplotenia

Zmluvné podmienky	Budú doplnené po podpise zmluvy ako výsledku verejného obstarávania
Riziká	Nedostatok finančných zdrojov, kvalita dodávateľa
Poznámky	-

Realizácia projektu

Fáza/míľnik	Súčinnosť iného odboru alebo subjektu	Termín (mesiac/rok)
Príprava projektovej dokumentácie	Externá projektová kancelária	8/2026
Realizácia projektu	Externý dodávateľ	9/2027

Financovanie projektu

Druh výdavku	Termín (rok)	Náklad yspolu (eur)	z toho verejné zdroje				z toho súkromné zdroje
			EU	SR	VÚC	Obec	

Spracovanie projektovej dokumentácie	2026	1 000,00	0	0	0	1 000,00	0
Realizácia projektu	2027	18 000,00	14 400,00	2 700,00	0	900,00	0
Spolu		19 000,00	14 400,00	2 700,00	0	1 900,00	0

Základné údaje o projektovom zámere č. 8

Názov projektu	Modernizácia obecného rozhlasu - ukončenie	
Garant	Obec Matovce	
Kontaktná osoba garanta	Dávid Jacak	
Partneri garanta (spolupráca s ...)		
Začatie a ukončenie projektu (od ...do....)	2027-2028	
Stav projektu pred realizáciou	Obecný rozhlas je v nevyhovujúcom stave. Rozhlasová ústredňa je zastaraná a niekoľko reproduktorov je nefunkčných a časť rozvodov je tiež poškodených.	
Cieľ projektu	Kvalitné ozvučenie obce a zlepšenie informovanosti občanov modernizovaním obecného rozhlasu.	
Výstupy	Zvýšená kvalita a dostupnosť informovanosti občanov o aktivitách obce ako i vo vyhlásení mimoriadnych situácií.	
Užívatelia	Obyvatelia obce a návštevníci Podnikateľské subjekty v obci	
Indikátory monitoringu	Výkonnosť rozhlasovej ústredne, počet vymenených reproduktorov, počet vymenených ampliónov a dĺžky nového kábla.	
Zmluvné podmienky	Budú doplnené po podpise zmluvy ako výsledku verejného obstarávania	
Riziká	Nedostatok finančných zdrojov, kvalita dodávateľa	
Poznámky	-	
Realizácia projektu		
Fáza / míľnik	Súčinnosť iného odboru, alebo subjektu	Termín (mesiac/rok) Termín 07/2027
Príprava projektovej dokumentácie	Externá projektová kancelária	07/2027
Spracovanie a registrácia žiadosti o NFP, zhromaždenie príloh	Externá konzultačná spoločnosť v spolupráci s internými zamestnancami OÚ	10/2027
Realizácia projektu	Externý dodávateľ	03/2028
Financovanie projektu:		

Druh výdavku	Termín (rok)	Náklady Spolu (eur)	Z toho verejný zdroj				Z toho súkromný zdroj
			EU	SR	VÚC	obec	
Spracovanie projektovej dokumentácie	07/2027	600,00				600,00	0
Realizácia projektu	03/2028	12 000,00	9 600,00	1 800,00		600,00	0
Spolu		12 600,00	9 600,00	1 800,00		1 200,00	0

Základné údaje o projektovom zámere č.9

Názov projektu	Vybudovanie cyklistickej cestičky
Garant	Obec Matovce
Kontaktná osoba garanta	David Jacak
Partneri garanta (spolupráca s ...)	
Začatie a ukončenie projektu (od do.....)	júl 2025 - máj 2027
Stav projektu pred realizáciou	Obec Matovce nemá doposiaľ napojenie na žiadnu cyklistickú infraštruktúru, ktorá by prepojila vetvu 5 a vetvu 6 kostrovej siete PSK, čo znamená napojiť sa na obec Okružle cez obec Soboš a tak na existujúce vedľajšiu cestu III. triedy smerom na Stropkov a Domašu a cestou cez obec Šapinec do obce Kučín s napojením na cestu III. triedy smer Bardejov. Cyklistickú cestičku treba budovať v spolupráci s obcou Soboš, Valkovce a Štefurov ako spoločnú investíciu s obcou Soboš s jej zástavbou. Tento zámer bude riešený i v územnom pláne a pri pozemkových úpravách
Cieľ projektu	Napojenie obce na cyklodopravnú sieť.
Výstupy	Obec napojená na cyklistickú kostrovú sieť
Užívatelia	Obyvatelia obce Návštevníci obce
Indikátory monitoringu	Dĺžka vybudovanej cyklistickej cestičky

Zmluvné podmienky	Budú doplnené po podpise zmluvy ako výsledku verejného obstarávania	
Riziká	Nedostatok finančných zdrojov, kvalita dodávateľa	
Poznámky		
Realizácia projektu		
Fáza/míľnik	Súčinnosť iného odboru alebo	Termín

	subjektu	(mesiac/rok)
Príprava projektovej dokumentácie	Externá projektová kancelária	07/2025
Vydanie stavebného povolenia	Stavebný úrad	12/2025
Spracovanie a registrácia žiadosti o NFP, zhromaždenie príloh	Externá konzultačná spoločnosť v spolupráci s internými zamestnancami MÚ	
Realizácia projektu	Externý dodávateľ	12/2025 05/2027
Kolaudácia	Stavebný úrad	12/2025

Financovanie projektu					
Druh výdavku	Termín (rok)	Náklady spolu (eur)	z toho verejné zdroje		z toho súkromné zdroje
			EU/SR/VÚC	Obec	
Spracovanie projektovej dokumentácie	2025	2 500,00	1 250,00	1 250,00	
Realizácia projektu	2025-2027	60 000,00	48 00/9 000	3 000,00	
Spolu		62 500,00	58 250,00	4 250,00	

ČASŤ D – REALIZAČNÁ ČASŤ

Realizačná časť opisuje realizáciu aktivít – popis postupov ich inštitucionálneho a organizačného zabezpečenia, monitorovanie a hodnotenie činností počas ich priebehu, vecný a časový harmonogram realizácie programu rozvoja obce formou akčných plánov. Záznamy z monitorovania budú priebežne dopĺňané počas obdobia realizácie aktivít. V nasledujúcej tabuľke je uvedený komunikačný plán pre fázu realizácie:



OBR. č.. 26: Prerokovanie postupov prípravy a realizácie PHRaSR

P.č.	Časový rámec	Miesto konania	Cieľová skupina	Forma	Téma, ciele	Vstupné údaje	Výstupy
1.	05/2022	OÚ	Poslanci	Seminár	Projektové zámery na rok 2022	Základné údaje o projektových zámeroch	Návrh časového, inštitucionálneho a finančného zabezpečenia projektových zámerov na rok 2021

2.	12/2023	OÚ	Občania	Verejné prerokovanie	Projektové zámery na rok 2024	Návrh časového, inštitucionálneho a finančného zabezpečenia projektových zámerov na rok 2024	Pripomienky a návrhy občanov
3.	01/2024	OÚ	Poslanci	Seminár	Prepojenie PHSR a programového rozpočtovania	Metodika programov a rozpočtovania, výsledky hospodárenia obce za rok 2023	Návrh štruktúry programového rozpočtu na rok 2024
4.	02/2024	OÚ	Občania	Verejné prerokovanie	Rozpočet obce na rok 2024	Návrh rozpočtu obce na rok 2024	Pripomienky a návrhy občanov ponuka pre súkromných investorov
5.	10/2024	OÚ	Poslanci	Seminár	Projektové zámery na rok 2025	Základné údaje o projektových zámeroch	Návrh časového, inštitucionálneho a finančného zabezpečenia projektových zámerov na rok 2025
6.	02/2025	OÚ	Poslanci	Seminár	Prepojenie PHSR a programového rozpočtovania	Metodika programového rozpočtovania,	Návrh štruktúry programového rozpočtu na rok 2025
7.	11/2025	OÚ	Poslanci	Verejné prerokovanie	Projektové zámery na rok 2026 a rok 2027	Základné údaje o projektových zámeroch	Návrh časového, inštitucionálneho a finančného zabezpečenia projektových zámerov na rok 2026 - 2027

Tabuľka č. 27 Príprava a realizácia postupov akčných plánov pri rozvoji obce

19. MONITOROVANIE A HODNOTENIE

Monitorovanie a hodnotenie sú hlavné procesy potrebné pre správnu implementáciu programu hospodárskeho a sociálneho rozvoja. Prostredníctvom monitorovania a hodnotenia sa sledujú a následne vyhodnocujú zmeny v území vzniknuté počas realizácie stratégie.

Monitorovanie bude prebiehať raz ročne, kde sa na konci sledovaného obdobia vypracuje monitorovacia správa, ktorá bude pozostávať z krátko popisu aktivít, ktoré sa v obci realizovali počas roka a definovanie ich nadväznosti na stanovenú stratégiu. Ďalej bude sledovať napĺňanie stanovených monitorovacích ukazovateľov. Samospráva každý rok spracuje do monitorovacej správy pripomienky úradu, poslancov, verejnosti.

Monitorovacia správa tvorí podklad aj pre plánovanie ďalších aktivít, preto by bolo vhodné ju spracovávať v čase prípravy a schvaľovania rozpočtu pre ďalší rok. Za spracovanie monitorovacích správ je zodpovedná samospráva (Miestne zastupiteľstvo a starosta), pokiaľ nebude zriadená iná organizácia/komisia, ktorá bude mať v kompetencii napĺňanie stratégie. Monitorovacie správy budú predkladané a schvaľované obecným zastupiteľstvom a následne budú predložené vyššiemu územnému celku.

Výsledkom procesu monitorovania a hodnotenia bude zisťovanie, ako projekty prispeli k rozvoju obce a vyhodnotenie úspešnosti naplnenia vízie obce Matovce.

Plán priebežných hodnotení PHRSR na programové obdobie 2021-2027		
Typ hodnotenia	Vykonať prvýkrát	Dôvod vykonania/ periodicita
Strategické hodnotenie	Najskôr v roku 2025	Podľa rozhodnutia obce, koordinátora PHRSR a vzniknutej spoločenskej potreby
Operatívnehodnotenie		
Ad hoc hodnotenie celého PHRSR	2025 - 2026	Každoročne v zmysle príslušných ustanovení Zákona NRSR č. 539/2008 Z.z. o podpore regionálneho rozvoja v termíne do 3 mesiacov príslušného roku
Tematické hodnotenie časti PHRSR	2024 - 2025	Téma hodnotenia: ak bola téma identifikovaná ako riziková časť vo výročnej monitorovacej správe za predchádzajúci kalendárny rok
Ad hoc mimoriadne hodnotenie PHRSR	2025 - 2026	Pri značnom odklone od stanovených cieľov alebo zmene stanovených cieľov jednotlivých prioritných oblastí, alebo zmene hodnôt ukazovateľov pri návrhu na revíziu PHRSR
Ad hoc hodnotenie celého PHRSR	2026 - 2027	Na základe rozhodnutia starostu obce v zmysle príslušných predpisov, na základe rozhodnutia Kontrolného orgánu obce, na

		základe podnetu poslancov, na základe protokolu NKÚ SR, na základe správy auditu
Ad hoc hodnotenie celého PRSR	2027	Na základe rozhodnutia starostu obce o príprave PHRSR na nasledovné programové obdobie po roku 2027

Tabuľka č. 28: Plán priebežných hodnotení PHRSR 2021 – 2027 s výhľadom do roku 2030

20. AKČNÝ PLÁN

Správa o plnení akčného plánu obce Matovce je spracovaná v zmysle Programu hospodárskeho a sociálneho rozvoja obce Matovce na obdobie rokov 2021-2027, časť C – Programová časť. Cieľom monitoringu Akčného plánu je zostaviť komplexnú informáciu o tom, ako sa plnia opatrenia navrhnuté v PHRSR obce počas celého obdobia platnosti dokumentu v rokoch 2021-2027. Tieto údaje sú k dispozícii pre samosprávu a širokú verejnosť.

Akčný plán obce Matovce je zoradený podľa priorít, oblastí a opatrení. Ku každému opatreniu je priradený garant–odborný útvar obecného úradu, resp. externý odborník, ktorého úlohou je zabezpečiť realizáciu navrhnutých aktivít a monitorovať ich plnenie. Odpočet aktivít v akčnom pláne je spracovaný z pohľadu obce Matovce, v niektorých prípadoch je ako realizátor danej aktivity uvedený iný subjekt (investor, prevádzkovateľ, partnerská inštitúcia a pod.). V akčnom pláne sú vymenované aktivity bežného, kapitálového a podporného charakteru v časovom slede, resp. súbežne. Ide o aktivity, ktoré je potrebné realizovať v ďalšom období. Akčný plán je spracovaný na základe údajov v schválenom rozpočte obce, schválených strategických dokumentoch obce a údajov odborných útvarov obecného úradu.

OPATRENIE	AKTIVITA	TERMÍN	ZODPOVEDNÝ	FINANCOVANIE v €
------------------	-----------------	---------------	-------------------	-------------------------

AKČNÝ PLÁN PRE HOSPODÁRSKU OBLASŤ

1.1 Spracovanie územného plánu s usporiadaným vlastníckych vzťahov.	1.1.1 Spracovanie UP s textovou, výkresovou a záväznou časťou UP obce	2024 - 2026	Obec Soboš	12 000,00
---	---	-------------	------------	-----------

1.2 Realizácia pozemkových úprav s celovaním pozemkov.	1.2.1 Realizácia PÚ podľa metodického pokynu MP SR č. 2625/2008-420 podľa zákona č. 504/2003	2024 - 2029	Obec Matovce	103 500,00
1.3 Posilnenie dopravnej infraštruktúry v obci,	1.3.1 Spracovať PD a realizáciu rekonštrukcie obecnej komunikácie a mostovej konštrukcie	2026 - 2027	Obec Matovce	367 500 00
1.4 Ukončenie II. etapy výstavby vodovodu	1.4.1 Ukončenie obecného vodovodu v dĺžke 528 m.	2024 - 2025	Obec Matovce	405 761,00
1.5 Výstavba vodojemu v združenej investícii	1.5.1 a) Výstavba vodojemu na základe partnerskej zmluvy pre okolité obce	2025 - 2026	Obec Matovce	Doplnené po spracovaní rozpočtu a zmluvy o združení fin. prostriedkov

Tabuľka č. 29 Akčný plán pre hospodársku oblasť

AKČNÝ PLÁN PRE SOCIÁLNU OBLASŤ				
2.1 Dobudovanie športoviska v oddychovej zóne	2.1.1 Spracovanie PD a realizácia diela	2024 - 2025	Obec Matovce	39 200,00
2.2 Výmena nevyhovujúceho oplotenia na cintoríne	2.2.1 Odstrániť zastarané oplotenie a osadiť nové oplotenie	2027 - 2028	Obec Matovce	19 000,00

2.3 Skvalitnenie informovanosti občanom	2.3.1 Modernizácia obecného rozhlasu - ukončenie	2027 - 2028	Obec Matovce	12 600,00
2.4 Zlepšenie cyklistickej infraštruktúry v obci	2.4.1 Spracovanie PD a realizovať výstavbu cyklistickej cestičky	2025 - 2027	Obec Matovce	62 500, 00

Tabuľka č. 30 Akčný plán pre sociálnu oblasť

AKČNÝ PLÁN PRE ENVIRONMENTÁLNU OBLASŤ				
3.1 Vybudovanie komplexnej kanalizačnej siete s ČOV	3.1.1 Spracovať PD na spoločnú investíciu na vybudovanie kanalizácie a ČOV s obcami	2025 - 2027	Obec Matovce	575 000, 00

Tabuľka č. 31 Akčný plán pre environmentálnu oblasť

ČASŤ E - FINANČNÁ ČASŤ

Obec Matovce plánuje na plánované rozvojové zámery využiť vlastné zdroje v súčinnosti s možnosťami využitia finančných zdrojov zo štrukturálnych fondov a kohézneho fondu Európskej únie ako i zo štátnych fondov a rozpočtu. V programovom období 2021 až 2027 môže na svoje projekty čerpať z nižšie uvedených operačných programov. (Pri jednotlivých operačných programoch uvádzame tie prioritné osi a v rámci nich tie investičné priority, pri ktorých je obec Matovce oprávnená žiadať o poskytnutie nenávratného finančného príspevku do roku 2025):

- OP Kvalita životného prostredia (OP KŽP) (financovaný z Kohézneho fondu – KF)
 - Prioritná os 1 Udržateľné využívanie prírodných zdrojov prostredníctvom rozvoja environmentálnej infraštruktúry – IP 1, IP2, IP 3
 - Prioritná os 4: Energeticky efektívne nízkouhlíkové hospodárstvo (financovaná z Európskeho fondu regionálneho rozvoja) – IP 1
 - Prioritná os 6 Technická pomoc
- OP Program rozvoja vidieka (OP PRV) (financovaný z Európskeho poľnohospodárskeho fondu rozvoja vidieka - EPFRV)
- Environmentálny fond

Viaczdrojové financovanie:

Spolu	1 881 217 €	1 497 149 €	283 062 €	0 €	101 006 €	1 881 217 €	
--------------	--------------------	--------------------	------------------	------------	------------------	--------------------	--

Oblasť	Celkové náklady v €	Verejné zdroje (v Prioritná €)					Súkromné zdroje
		EÚ	Štát	VÚC	Obec	Spolu	
Hospodárskaoblasť	939 064 €	745 149 €	142 437 €	0 €	51 478 €	939 064 €	0 €
1.1.1 Spracovať územný plán obce a jeho predloženie na schválenie do obecného zastupiteľstva.	12 000 €	0 €	6 000 €	0 €	6 000 €	12 000 €	
1.2.1 Realizovať pozemkové úpravy podľa metodického pokynu MP SR č. 2625/2008-420 podľa zákona č. 504/2003. Obec bola vybraná medzi úspešné obce na realizáciu malých pozemkových úprav.	103 500 €	82 800 €	15 525 €	0 €	5 175 €	103 500 €	
1.3. Odstrániť havarijný stav obecného mosta, povrchove upraviť poškodený asfaltového kryt a cestné rigoly pozdĺž komunikácie	367 500 €	297 500 €	52 500 €	0 €	17 500 €	367 500 €	0 €
1.4.1 Komplexne ukončiť obecný vodovod v dĺžke 528 m pre severnú časť obce.	405 761 €	324 609 €	60 864 €	0 €	20 288 €	405 761 €	0 €

1.5. Realizovať výstavbu vodojemu ako združenej investície s obcou Soboš	50 300 €	40 240 €	7 545 €	0 €	2 515 €	50 300 €	

Sociálna oblasť	132 303 €	104 400 €	19 575 €	0€	8 328 €	132 303 €	0 €
2.1.1 Dobudovanie športoviska a detských hracích prvkov v oddychovej zóne pri OÚ	39 200 €	30 400 €	5 700 €	0,€	2 100 €	39 200 €	0 €
2.2.1 Posilnenie dopravnej infraštruktúry v cyklodoprave cez obec	62 500 €	50 000 €	9 375 00		3 125 00	62 500 €	0 €
2.3.1 Vymeniť nevyhovujúce poškodené oplotenie na obecnom cintoríne za nové, ktoré zabráni prenikaniu divokej zveriny	19 000 €	14 400 €	2 700 €	-	1 900 €	19 000 €	0 €
2.4. Dokončenie modernizácie obecného rozhlasu	12 600 €	9 600 €	1 800 €	0 €	1 200 €	12 600 €	

Envoromentálna oblasť	824 000 €	647 600 €	121 050€	0 €	41 200 €	824 000 €	0 €
3.1.1 Vybudovanie kanalizačnej siete v obci	577 000 €	448 000 €	84 000 €	0 €	28 850 €	577 000 €	0 €
3.2.1 Vybudovanie ČOV ako spoločnej združenej investície S obcou Soboš	247 000 €	199 600 €	37 050 €	0 €	12 350 €	247 000 €	0 €

Tabuľka 32 Indikatívny finančný plán

ZÁVER

Program hospodárskeho a sociálneho rozvoja obce Matovce na roky 2021 - 2027 je strednodobý plánovací dokument, reflektuje aktuálne potreby obce pre jej ďalší rozvoj.

Prioritou samosprávy je, aby obec smerovala k udržateľnému hospodárskemu rozvoju a tak napĺňala stanovenú víziu. Tento strategický dokument bol pripravený v spolupráci rôznych subjektov, ktorých sa rozvoj obce Matovce dotýka (samospráva, podnikatelia, občania, spolky a združenia). Pri implementácii programu rozvoja je potrebné aj naďalej spolupracovať a komunikovať so všetkými subjektmi, aby bolo možné realizovať naplánované projekty a aktivity a aby sa napĺňali stanovené ciele. Tento dokument bol pripravený v zmysle novej metodiky na vypracovanie programov hospodárskeho rozvoja a sociálneho rozvoja, pričom vychádza z analýz, identifikácie problémov a navrhuje rozvojovú stratégiu.

Napriek tomu, že nie je možné detailne predpokladať situáciu o päť či sedem rokov, toto PHRSR predstavuje špecifický program nielen plánovaných aktivít, ale aj ich finančný a realizačný plán, ktorý vytvára skutočnú, použiteľnú a nápomocnú koncepciu rozvoja.

Zámerom tejto rozvojovej stratégie je naplniť opatrenia v súlade s princípmi udržateľného rozvoja, ktoré obyvateľom obce Matovce poskytnú kvalitu života na čo najlepšej dosiahnuteľnej úrovni.

Názov dokumentu	Program hospodárskeho rozvoja a sociálneho rozvoja obce Matovce na roky 2021 až 2027 s výhľadom do roku 2030
Forma spracovania	PHRSR bolo vypracované externými odborníkmi v spolupráci s pracovníkmi samosprávy a Vidiek, n. o. Giraltovce
Riadenie procesu spracovania	Proces spracovania dokumentu prebiehal za účasti pracovných skupín, ktoré mali za úlohu riadiť jednotlivé oblasti pôsobnosti: hospodársku, environmentálnu a sociálnu
Obdobie spracovania	Dokument bol spracovávaný v období od 02. Februára 2024 do 31. Máj 2024
Financovanie spracovania	<ul style="list-style-type: none">- náklady na vlastné spracovanie - experti (vyjadrené v osobohodinách);- náklady na získanie informačných podkladov - štatistiky, analýzy, prognózy, dotazníky;- náklady na stretnutia - pracovné skupiny a verejnosť;- náklady na publicitu - tlač informačných materiálov, úprava elektronických médií.

Harmonogram spracovania PHRSR						
2024						
Termín	II	III	IV	V	Vi	VII
Úvod						
Analytická časť						
Strategická časť						
Programová časť						
Realizačná časť						
Finančná časť						
Záver						

PRÍLOHY

Zoznam kvantitatívnych a kvalitatívnych dát:

Zoznam použitých kvantitatívnych a kvalitatívnych dát		
Oblasť dát /téma	Zdroj dát	Webová stránka
Obyvateľstvo	Štatistický úrad SR Obecný úrad	http://slovak.statistics.sk http://www.matovce.sk/
Domový a bytový fond	Štatistický úrad SR	http://slovak.statistics.sk
Občianska vybavenosť	Obecný úrad	http://www.matovce.sk/
Technická infraštruktúra	Obecný úrad	http://www.matovce.sk/
Ekonomická štruktúra	Databáza všetkých firiem Slovenska Obecný úrad	https://www.vsetkyfirmy.sk/ http://www.matovce.sk/
Rozpočet a finančné hospodárenie Obce	Obecný úrad	http://www.matovce.sk/
Poloha	Atlas krajiny SR	http://www.enviroportal.sk/
	Google Earth	https://www.google.com/earth/
Doprava a dostupnosť územia	Atlas krajiny SR Google Earth Portál cestnej databanky	http://www.enviroportal.sk/ https://www.google.com/earth/ http://www.cdb.sk
Prírodné podmienky	Atlas krajiny SR	http://www.enviroportal.sk/
Využitie zeme	Katastrálny portál SR	http://www.katasterportal.sk/kapor/
Životné prostredie	Štátna ochrana prírody SR	http://www.sopsr.sk/web/
Cestovný ruch	Ministerstvo dopravy, výstavby a regionálneho rozvoja	http://www.telecom.gov.sk

Zoznam analyzovaných koncepcných dokumentov:

Zoznam analyzovaných koncepcných dokumentov

Názov dokumentu	Platnosť dokumentu	Úroveň dokumentu	Zdroj
Stratégia Európa 2020	2020	európska	http://www.eu2020.gov.sk
Partnerská dohoda SR na roky 2014 - 2020	2020	národná	http://www.partnerskadohoda.gov.sk/
Národná stratégia regionálneho rozvoja SR (NSRR)	2030	národná	http://www.telecom.gov.sk
Program hospodárskeho a sociálneho rozvoja Prešovského samosprávneho kraja 2021 - 2030	2021 - 2030	regionálna	http://www.po-kraj.sk
Stratégia rozvoja CR a cykloturistiky okresu Svidník	2018 - 2024	lokálna	http://www.vidiek-eu.sk
Program hospodárskeho a sociálneho rozvoja Matovce	2015 - 2023	lokálna	http://www.vidiek-eu.sk

Plán hospodárskeho rozvoja a sociálneho rozvoja na programovacie obdobie

2021 - 2027 z výhľadom do roku 2030 bol prerokovaný a schválený na obecnom

zastupiteľstve dňa, uznesením č. po doplnení

Rozhodnutia OÚ Svidník.

