



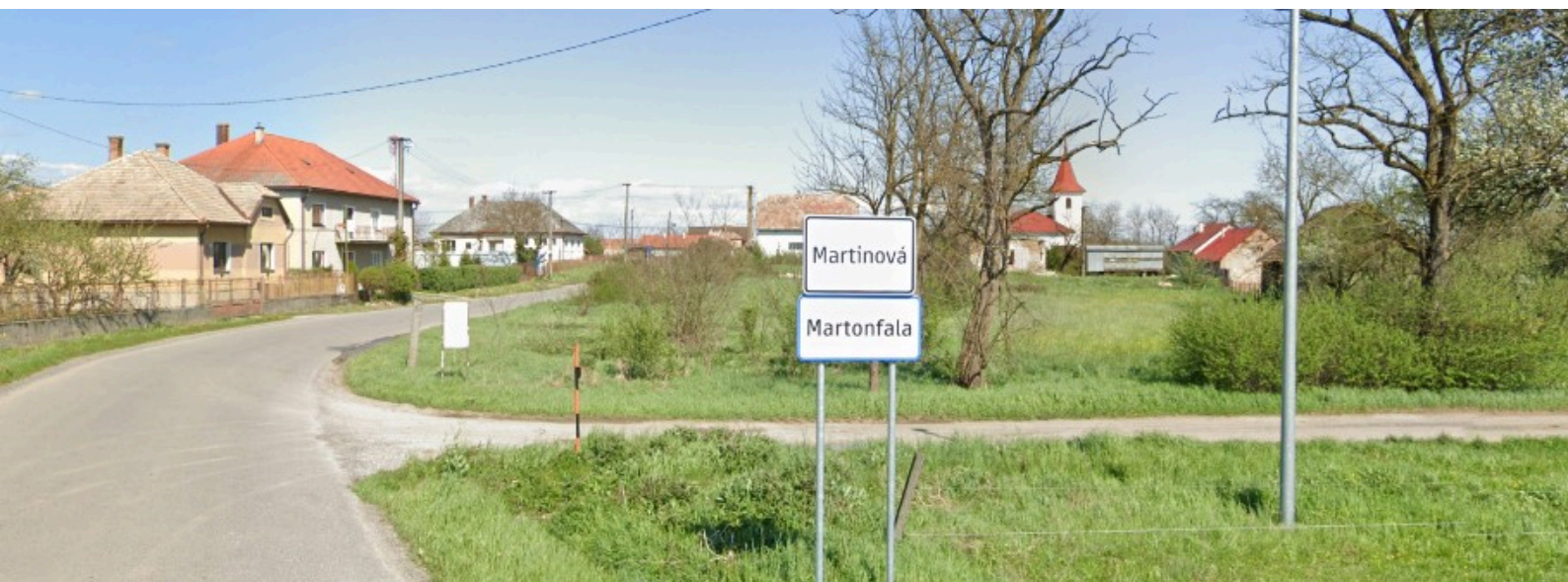
2023 - 2027

# MARTINOVÁ

---

PROGRAM HOSPODÁRSKEHO ROZVOJA A SOCIÁLNEHO ROZVOJA

**E-PRO**  
OBCE-EPRO.SK





## OBSAH

<b>1. ÚVOD .....</b>	<b>6</b>
<b>1.1. Charakteristika dokumentu .....</b>	<b>7</b>
<b>1.2. Hodnotenie predchádzajúceho PHRSR .....</b>	<b>10</b>
<b>1.3. Zapojenie verejnosti .....</b>	<b>11</b>
<b>2. ANALYTICKÁ ČASŤ .....</b>	<b>14</b>
<b>2.1. Charakteristika územia.....</b>	<b>15</b>
<b>2.2. História .....</b>	<b>15</b>
<b>2.3. Poslanie dokumentu.....</b>	<b>16</b>
<b>2.4. Socioekonomická analýza .....</b>	<b>16</b>
<b>2.4.2. Rozvojový potenciál .....</b>	<b>16</b>
<b>2.4.3. Demografické ukazovatele .....</b>	<b>16</b>
<b>2.4.4. Hospodárstvo a ekonomika .....</b>	<b>20</b>
<b>2.4.5. Finančná situácia .....</b>	<b>20</b>
<b>2.4.6. Podnikateľské a nepodnikateľské subjekty .....</b>	<b>22</b>
<b>2.4.7. Občianska vybavenosť .....</b>	<b>23</b>
<b>2.4.8. Bývanie.....</b>	<b>23</b>
<b>2.4.9. Školstvo .....</b>	<b>23</b>
<b>2.4.10. Zdravotníctvo a sociálne služby .....</b>	<b>24</b>
<b>2.4.11. Šport a rekreácia.....</b>	<b>25</b>
<b>2.4.12. Kultúra .....</b>	<b>25</b>
<b>2.4.13. Cestovný ruch a infraštruktúra pre turistov.....</b>	<b>25</b>
<b>2.4.14. Medzinárodný kontext a partnerstvá .....</b>	<b>25</b>
<b>2.4.15. Zhrnutie socioeconomickej analýzy .....</b>	<b>25</b>
<b>2.5. Územno-technická analýza .....</b>	<b>26</b>
<b>2.5.2. Rozvojové osi.....</b>	<b>26</b>
<b>2.5.3. Dopravná infraštruktúra .....</b>	<b>28</b>



2.5.4. Technická infraštruktúra.....	31
2.5.5. Limity využitia územia .....	35
2.5.6. Zhrnutie územno-technickej analýzy .....	36
<b>2.6. Prírodno-environmentálna analýza.....</b>	<b>37</b>
2.6.2. Ovzdušie .....	37
2.6.3. Vodné toky a plochy .....	38
2.6.4. Pôda .....	39
2.6.5. Hluk .....	41
2.6.6. Žiarenie .....	41
2.6.7. Odpadové hospodárstvo .....	43
2.6.8. Zeleň.....	43
2.6.9. Reliéf.....	44
2.6.10. Geomorfologické členenie.....	45
2.6.11. Geologické podložie .....	46
2.6.12. Klimatické podmienky.....	47
2.6.13. Rastlinstvo .....	48
2.6.14. Živočíšstvo .....	49
2.6.15. Životné prostredie .....	50
2.6.16. Ochrana prírody a krajiny.....	52
2.6.17. Limity využitia územia a potenciálne rozvojové plochy.....	53
2.6.18. Zhrnutie prírodno-environmentálnej analýzy.....	53
2.7. Zhodnotenie prieskumov verejnej mienky .....	54
2.8. SWOT analýza.....	55
2.9. Matica vzájomných väzieb SWOT analýzy.....	58
<b>3. STRATEGICKÁ ČASŤ.....</b>	<b>62</b>
3.1. Opis rozvojovej stratégie.....	63
<b>4. PROGRAMOVÁ ČASŤ.....</b>	<b>66</b>



---

<b>5. REALIZAČNÁ ČASŤ .....</b>	<b>96</b>
<b>5.1. Inštitucionálne a organizačné zabezpečenie .....</b>	<b>97</b>
<b>5.2. Monitorovanie a hodnotenie .....</b>	<b>104</b>
<b>6. FINANČNÁ ČASŤ .....</b>	<b>109</b>
<b>7. ZÁVER.....</b>	<b>111</b>
<b>7.1. Zhrnutie dosiahnutých výsledkov .....</b>	<b>112</b>



## PRÍHOVOR

Vážení obyvatelia, návštevníci a priaznivci našej obce !

Predkladáme Vám Program hospodárskeho rozvoja a sociálneho rozvoja (PHRSR) Martinová na roky 2023 – 2027. Tento strategický dokument a územno-plánovacia dokumentácia predstavujú dva najzákladnejšie a najdôležitejšie strategické a plánovacie dokumenty na úrovni každej jednej samosprávy v Slovenskej republike. Ich schválením v obecnom zastupiteľstve sa stávajú záväznými nástrojmi strategického, plánovitého a systémového riadenia rozvoja našej obce.

Predkladaný dokument je základným strednodobým plánovacím dokumentom podpory regionálneho rozvoja a regionálnej politiky na lokálnej úrovni. Priamo nadväzuje na strategické a programové dokumenty na vyššej regionálnej a najvyššej národnej úrovni. Dokument rešpektuje lokálne špecifiká územia a práve z ich analýzy stanovuje rozvojové opatrenia a aktivity, ktorých schválením sa obec zaväzuje k ich plneniu.



## ZÁKLADNÉ ÚDAJE

### FORMULÁR Č. Ú 7 - TITULNÁ STRANA DOKUMENTU PHRSR

Názov:	Program hospodárskeho rozvoja a sociálneho rozvoja obce Martinová na roky 2023 - 2027
Územné vymedzenie:	Banskobystrický kraj / obec Martinová
Územný plán obce / VÚC schválený:	áno
Dátum schválenia PHRSR:	deň / mesiac / rok
Dátum platnosti:	platný na roky 2023 - 2027
Verzia:	2.0
Publikovaný verejne:	deň / mesiac / rok

### DOPLŇUJÚCE INFORMÁCIE

Základné identifikačné údaje	
Názov obce	Martinová
Kraj	Banskobystrický
Okres	Rimavská Sobota
Rozloha katastrálneho územia	378 ha
Starosta obce	Eugen Radič
Kontaktné informácie	
Tel. č.	Obecný úrad:
	Mobil: 0918 651 075
E-mail	ocu.martinova@gmail.com
Webová stránka obce	www.martinova.sk



# ÚVOD

---

Úvodná časť obsahuje základné informácie o programe hospodárskeho rozvoja a sociálneho rozvoja. Je tu možné nájsť informácie zo zákona, štruktúru dokumentu a taktiež hodnotenie predchádzajúceho dokumentu.



## 1.1 CHARAKTERISTIKA DOKUMENTU

Program hospodárskeho rozvoja a sociálneho rozvoja (PHRSR) je základný strednodobý programový dokument podpory regionálneho rozvoja pre jednotlivé obce. Je vypracovaný na základe zákona NR SR č. 539/2008 Z.z. o podpore regionálneho rozvoja v znení neskorších predpisov a metodikou a inštitucionálneho rámca tvorby verejných stratégií schválenou uznesením vlády SR č. 197/2017 z 26. apríla 2017 a nadradenými programovými dokumentmi.

### FORMULÁR Č. Ú 1 – ZÁMER SPRACOVANIA PHRSR

Zámer spracovania PHRSR	
<b>Názov dokumentu</b>	Program hospodárskeho rozvoja a sociálneho rozvoja obce Martinová
<b>Forma spracovania</b>	Spracovanie prostredníctvom webovej aplikácie E-PRO
<b>Riadenie procesu spracovania</b>	<ul style="list-style-type: none"> <li>• Eugen Radič, starosta obce Martinová</li> <li>• Poradný tím PROROZVOJ</li> <li>• Uskutočnenie prieskumu verejnej mienky, informovanie prostredníctvom web stránky, Dotazník</li> </ul>
<b>Obdobie spracovania</b>	Január – marec 2023
<b>Financovanie spracovania</b>	Financovanie z interných zdrojov - rozpočet obce

Vypracovanie PHRSR je dôležité pre dosiahnutie využitia strategického plánovania na území obce, lepšiu implementáciu rozvojových aktivít a zvyšovanie konkurencieschopnosti a efektivity pri čerpaní z fondov Európskej únie v rámci aktuálnych operačných programov. V prípade tvorby tohto programového dokumentu je dôležitá participácia verejnosti v procese tvorby PHRSR, čím sa zabezpečí spätná väzba a dosiahne sa konsenzu. Participovaním obyvateľov a záujmových skupín sa dosiahne vhodná implementácia rozvojových aktivít, ktoré podporia všeobecnú atraktivitu územia obce. Pri stanovovaní cieľov a rozvojových aktivít je nutné prihliadať na ciele a priority dokumentu Národná stratégia regionálneho rozvoja Slovenskej republiky.





Základné princípy tvorby programu hospodárskeho rozvoja a sociálneho rozvoja:

- Založenie na kvalitných a overených dátach
- Komplexná analýza v troch kľúčových oblastiach (socioekonomická, územno-technická a prírodno-environmentálna)
- Participovanie verejnosti v procese tvorby PHRSR
- Vytvorenie partnerstva hlavných aktérov územia
- Vyjadrenie vízie a cieľov v konkrétnych stratégiách a rozvojových projektoch obce

**Základná štruktúra programu hospodárskeho rozvoja a sociálneho rozvoja**



Podľa zákona NR SR č. 539/2008 je PHRSR definovaný ako:

(1) Strednodobý rozvojový dokument, ktorý je vypracovaný v súlade s cieľmi a prioritami ustanovenými v Národnej stratégii regionálneho rozvoja a zohľadňuje ciele a priority ustanovené v programe hospodárskeho rozvoja a sociálneho rozvoja vyššieho územného celku, na území ktorého sa obec nachádza, a je vypracovaný podľa záväznej časti územnoplánovacej dokumentácie obce.

(2) Vypracovanie programu hospodárskeho rozvoja a sociálneho rozvoja zabezpečuje obec pri uplatnení partnerstva.

(3) Program hospodárskeho rozvoja a sociálneho rozvoja, vytvorený v rámci partnerstva, pozostáva z:

a) analytickej časti, ktorá obsahuje komplexné hodnotenie a analýzu východiskovej situácie obce, odhad jej budúceho vývoja, možné riziká a ohrozenia vo väzbe na existujúce stratégie a koncepcie a využívanie vnútorného potenciálu územia, jeho limitov a rozvoja, definovanie



podmienok udržateľného rozvoja obce,

b) strategickej časti, ktorá obsahuje stratégiu rozvoja obce pri zohľadnení jej vnútorných špecifík, určuje hlavné smery, priority a ciele rozvoja obce rešpektovaním princípov regionálnej politiky, s cieľom dosiahnutia vyváženého udržateľného rozvoja územia,

c) programovej časti, ktorá obsahuje najmä zoznam opatrení a aktivít potrebných na zabezpečenie realizácie PHRSR,

d) realizačnej časti, ktorá je zameraná na popis postupov inštitucionálneho zabezpečenia formou partnerstva a organizačné zabezpečenie realizácie PHRSR, systém monitorovania a hodnotenia plnenia PHRSR s ustanovením merateľných ukazovateľov, vecný a časový harmonogram realizácie PHRSR formou akčných plánov,

e) finančnej časti, ktorá obsahuje finančné zabezpečenie jednotlivých opatrení a aktivít, inštitucionálnej a organizačnej stránky realizácie PHRSR.

(4) Aktualizácia PHRSR sa vypracúva podľa potreby.

(5) PHRSR a jeho aktualizáciu schvaľuje obecné zastupiteľstvo.

(6) Schválenie PHRSR a príslušnej územnoplánovacej dokumentácie, ak jej spracovanie vyžaduje osobitný predpis, je podmienkou na predloženie žiadosti obce o poskytnutie dotácie zo štátneho rozpočtu a z doplnkových zdrojov podľa § 4, ods. 2

## FORMULÁR Č. PP 1 - ZOZNAM ANALYZOVANÝCH KONCEPČNÝCH DOKUMENTOV

Názov dokumentu	Platnosť dokumentu	Úroveň dokumentu	Oblasť dát / téma	Zdroje údajov
Národná stratégia regionálneho rozvoja SR (NSRR)	2020-2030	národná	regionálny rozvoj	<a href="http://www.mpsr.sk/mvrrfiles/003994a.pdf">http://www.mpsr.sk/mvrrfiles/003994a.pdf</a>



## 1.2 HODNOTENIE PREDCHÁDZAJÚCEHO PHRSR

Plánované aktivity predošlého PHRSR, ktoré boli zrealizované :

Číslo	Názov aktivity
1.1.2.	Zlepšenie dostupnosti spojov pre školákov, zamestnancov
1.3.1.	Vytvorenie združenia CR v regióne
2.1.1.	Vyhĺbenie obecnej studne
3.2.1.	Komunitné centrum obce
3.3.1.	Terénna sociálna služba

Plánované aktivity predošlého PHRSR, ktoré boli čiastočne realizované :

Číslo	Názov aktivity
1.1.4.	Realizácia rekvalifikačných kurzov na lokálnej úrovni
1.1.5.	Pracovno-informačné centrum
1.1.6.	Motivácia k samozamestnaniu, informovanie
1.2.2.	Tvorba ponuky pre podnikateľov, propagácia
1.3.4.	Podpora podnikania miestnych
2.1.6.	Odstránenie čiernej skládky v kamennej bani
2.2.2.	Úprava verejných priestranstiev obce, zelene
2.2.4.	Zriadenie športoviska a športového klubu
3.1.2.	Oživenie tradícií a kultúry Rómov, napojenie na podnikateľské aktivity
3.1.3.	Podpora a organizácia práce miestnych kultúrnych spolkov a skupín
3.2.2.	Posilnenie občianskeho združenia, zapojenie mládeže, spolupráca s rómskymi organizáciami
3.2.3.	Posilnenie a tvorba partnerstiev s inými obcami

Plánované aktivity predošlého PHRSR, ktoré neboli realizované :

Číslo	Názov aktivity
1.1.1.	Založenie a prevádzka škôlky
1.1.3.	Doučovacia služba
1.2.3.	Tvorba regionálneho preškoľovacieho centra
1.3.5.	Tvorba typických miestnych produktov
3.1.1.	Zavedenie výučby rómskeho jazyka
3.3.2.	Obecná vývarovňa
1.2.1.	Úprava nevyužitej časti kultúrneho domu pre potreby podnikania
1.3.1.	Tvorba stratégie rozvoja cestovného ruchu



1.3.3.	Výstavba, značenie cyklistických a turistických trás
1.3.6.	Založenie obecného podniku
2.1.2.	Príprava výstavby vodovodu a kanalizácie
2.1.3.	Zavedenie vodovodu
2.1.4.	Zavedenie kanalizácie
2.1.5.	Výstavba kompostárne
2.2.1.	Oprava miestnych ciest
2.2.3.	Výstavba detského ihriska v obci
2.2.5.	Vysporiadanie pozemkov v katastri obce
2.2.6.	Výstavba obecných nájomných bytov
3.3.3.	Podpora štúdia detí z chudobných rodín

## 1.3 ZAPOJENIE VEREJNOSTI

### FORMULÁR Č. Ú 3 – METÓDY ZAPOJENIA VEREJNOSTI DO PRÍPRAVY PHRSR

Metóda	Informovanie verejnosti	Získavanie názorov verejnosti	Zohľadnenie názorov verejnosti
Internetové stránky – vrátane verejných pripomienok tzv. chatrooms; sociálne siete	X		
Účasť na miestnych aktivitách a podujatiach		X	
Stretnutia	X	X	
Stretnutia s kľúčovými ľuďmi/skupinami	X		



Metóda	Informovanie verejnosti	Získavanie názorov verejnosti	Zohľadnenie názorov verejnosti
Verejné stretnutia	X	X	
Využitie miestnych ľudí na získavanie názorov	X		
Dotazník pre širokú verejnosť	X	X	X
Prieskumy verejnej mienky	X	X	X
Iné aktivity			

### FORMULÁR Č. A 3 – PLÁNOVACÍ FORMULÁR PRIESKUMU

Dôležité otázky	Zdôvodnenie	Poznámky
Prečo je potrebné získať informácie prostredníctvom prieskumu?	Je ideálnym nástrojom na získanie verejnej mienky obyvateľov.	Zdôvodnenie, náčrt a spôsob prieskumu, očakávané výsledky.
Čo je jeho cieľom?	Získanie čo najväčšieho počtu názorov všetkých záujmových skupín obyvateľov.	Definovanie záujmov obyvateľov, kľúčové oblasti prieskumu.



Dôležité otázky	Zdôvodnenie	Poznámky
<b>Akým spôsobom sa bude realizovať?</b>	On-line prieskum verejnej mienky obyvateľov bol vybraný na základe finančnej nenáročnosti a možnosti oslovenia veľkého počtu respondentov.	Typ prieskumu - náhodný. Druh prieskumu - dotazník.
<b>Aké budú finančné nároky?</b>	Najväčšie odhadované náklady budú použité na zhotovenie materiálov kvalitného on-line prieskumu a jeho vyhodnotenia – táto úloha bude zverená vybranej spoločnosti.	Cena za prieskum je zahrnutá v poplatku za používanie webovej aplikácie E-PRO, bol vykonávaný externou spoločnosťou.
<b>Aké budú časové nároky?</b>	Prieskum sa bude realizovať počas obdobia 2 mesiacov, aby mohla byť oslovená čo najväčšia skupina respondentov.	01 - 02 / 2023
<b>Kto bude zodpovedný za realizáciu prieskumu?</b>	Hlavný koordinátor prieskumu zodpovedá za jeho správnu realizáciu a analýzu zozbieraných dát.	Tím PROROZVOJ.



# ANALYTICKÁ ČASŤ

---

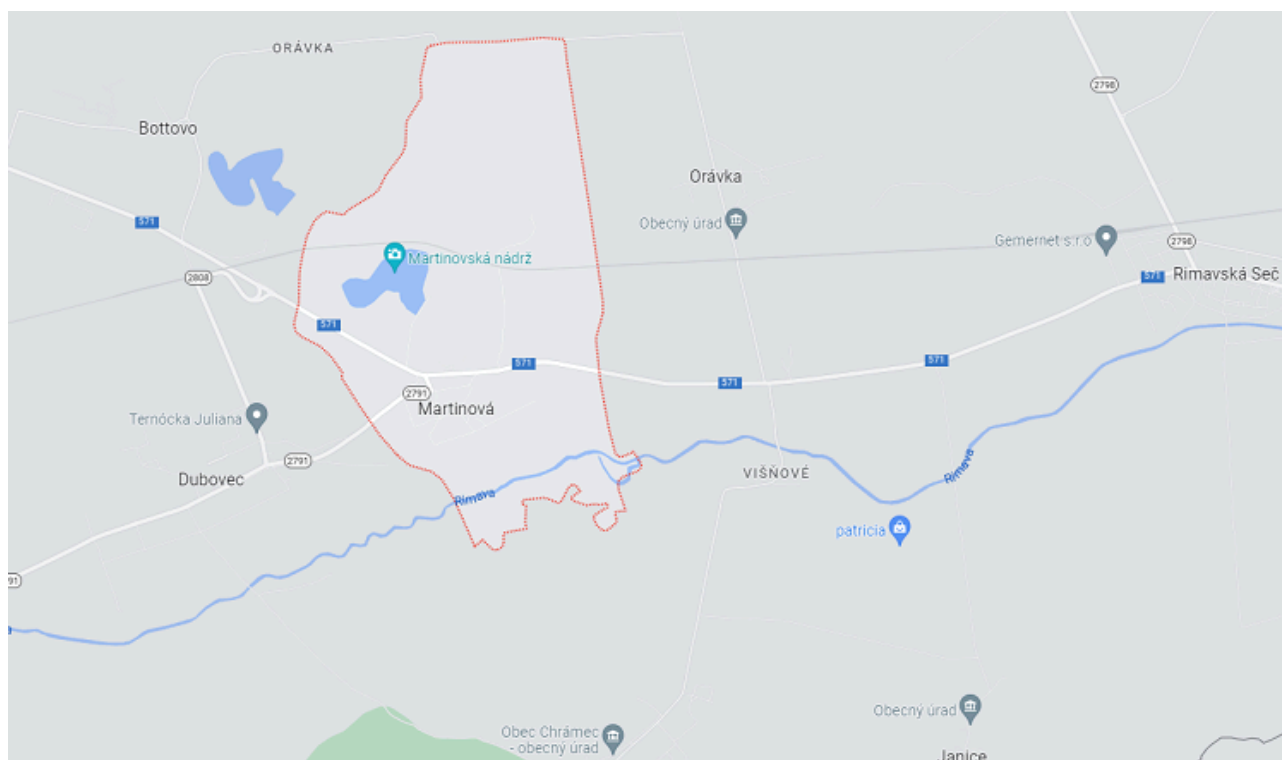
Analytická časť je zameraná na podrobnú analýzu celého riešeného územia. Je rozdelená na 3 hlavné oblasti: socioekonomickú, územno-technickú a prírodno-environmentálnu analýzu. V analytickej časti sa čitateľ dozvie celú charakteristiku územia a po jej prečítaní si bude môcť vytvoriť o území vlastný obraz.



## 2.1 CHARAKTERISTIKA ÚZEMIA

Obec Martinová patrí administratívne do Banskobystrického kraja, okresu Rimavska Sobota. Od Rimavskej Soboty je vzdialená 17 km. Leží v južnej časti Rimavskej kotliny, na ľavobrežnej terase Rimavy. Stred obce leží v nadmorskej výške 178 m.n.m., nachádza sa tu Martinovská vodná nádrž. Prevládajú tu hnedozemné, nivné a lužné pôdy.

Územie obce Martinová a jeho okolie :



## 2.2 HISTÓRIA

Názov obce sa rokmi menil - v roku 1427 sa volala Martonfalua, v roku 1920 to boli Martinivce a od roku 1927 to už bola Martinová (maďarsky Martonfalva. Územie patrilo Jenegovcom, ktorí tu mali 14 port. Obec bola najprv zničená Turkmi a následne v roku 1683 thokolyovskými vojskami. V roku 1773 tu žilo 13 sedliakov a 5 želiarov, v roku 1828 už mala 51 domov a 351 obyvateľov.

V roku 1837 tu žilo 407 obyvateľov, ktorí sa prevažne zaoberali poľnohospodárstvom. Tento poľnohospodársky charakter si obec zachovala aj po roku 1918. V rokoch 1938 až 1944 bola obec pričlenená k maďarsku.





## 2.3 POSLANIE DOKUMENTU

Poslaním dokumentu Programu hospodárskeho rozvoja a sociálneho rozvoja obce Martinová je definovanie rozvojových aktivít, potrebných na ďalší rozvoj územia, s prihliadnutím na záujmy a potreby obyvateľov obce.

## 2.4 SOCIOEKONOMICKÁ ANALÝZA

Socioekonomická analýza obsahuje 2 hlavné časti. Prvá je zameraná na analýzu rôznych údajov o obyvateľstve (vývoj, prírastky/úbytky, národnostná, veková štruktúra a mnohé ďalšie). Ďalšie časti sú venované ekonomike, bývaniu, školstvu, zdravotníctvu, kultúre a ďalším oblastiam.

Socioekonomická analýza je zameraná jednak na analýzu demografických údajov (údaje o počte, vývoji a štruktúre obyvateľstva), jednak na zistenie situácie v oblasti bývania, školstva, kultúry a ďalších oblastí.

### 2.4.1 ROZVOJOVÝ POTENCIÁL

Rozvojový potenciál obce je vo zvýšení počtu obyvateľov ktoré je potrebné realizovať skvalitnením a rozšírením infraštruktúry v nových lokalitách vhodných pre novú IBV. Najväčším problémom v tomto smere je to, že vlastnícke práva k pozemkom nie sú vysporiadané. Obec snaží v tomto období o dobudovanie absentujúcej technickej infraštruktúry vodovodnej a kanalizačnej siete pre existujúce objekty a domy, aby tým zvýšil záujem o bývanie a atraktivitu pozemkov na bývanie v obci. Taktiež je žiadúce vybudovať chodníky a parkovacie plochy v rámci dopravnej infraštruktúry.

### 2.4.2 DEMOGRAFICKÉ UKAZOVATELE

#### 2.4.2.1 VÝVOJ POČTU OBYVATEĽOV

Za posledných 10 rokov, od roku 2012 do roku 2021, klesol o 10 počet obyvateľov z hodnoty 220 na stav 210 evidovaných obyvateľov.



## VÝVOJ POČTU OBYVATEĽOV V ROKOCH 2012 AŽ 2021

Rok	Počet obyvateľov
2012	220
2013	213
2014	200
2015	200
2016	198
2017	201
2018	207
2019	203
2020	200
2021	210

Zdroj: Štatistický úrad SR, 2023

### 2.4.2.2 ROZDELENIE OBYVATEĽSTVA PODĽA POHLAVIA

Podľa posledných dostupných údajov mala v obci miernu prevahu mužská populácia, a to v pomere 50,5 % ku 49,5 %.

### ROZDELENIE OBYVATEĽSTVA PODĽA POHLAVIA V ROKU 2021

Pohlavie	Počet obyvateľov
Muži	106
Ženy	104

Zdroj: Štatistický úrad SR, 2023

### 2.4.2.3 PRÍRASTOK/ÚBYTOK OBYVATEĽOV

Prirodzený prírastok/úbytok obyvateľstva predstavuje rozdiel živonarodených a zomrelých za určité obdobie. V rokoch 2012 – 2021 boli zaznamenané prirodzené prírastky obyvateľov, okrem



rokov 2018, 2020 a 2021. Najvyššiu hodnotu prirodzeného prírastku (+3) dosiahla obec v rokoch 2016 a 2017.

Prírastok/úbytok obyvateľstva sťahovaním predstavuje rozdiel medzi migračným prírastkom a úbytkom. Počas sledovaných rokov prevažoval úbytok. Najviac nových prisťahovaných obyvateľov zaznamenala obec v roku 2018. Najväčší počet odišiel v rokoch 2014 a 2021.

## PRÍRASTOK/ÚBYTOK OBYVATEĽOV V ROKOCH 2012 AŽ 2021

Rok	Prirodzený prírastok alebo úbytok	Prírastok alebo úbytok sťahovaním	Celkový prírastok alebo úbytok
2012	2	-8	-6
2013	1	-8	-7
2014	2	-15	-13
2015	1	-1	0
2016	3	-5	-2
2017	3	0	3
2018	-2	8	6
2019	0	-4	-4
2020	-2	-1	-3
2021	-1	-12	-13

Zdroj: Štatistický úrad SR, 2023

### 2.4.2.4 VEKOVÁ ŠTRUKTÚRA OBYVATEĽOV

Veková štruktúra obyvateľstva v obci rozdelená do troch kategórií:

- *Predproduktívna*: 0-14 rokov, ktorá je zastúpená v počte 50 obyvateľov.
- *Produktívna*: 15-64 rokov, ktorá tvorí najpočetnejšiu skupinu, spolu 135 obyvateľov.
- *Poproduktívna*: 64 a viac - predstavuje 25 obyvateľov.

### VEKOVÁ ŠTRUKTÚRA OBYVATEĽOV V ROKU 2021



Pohlavie	Predproduktívna zložka	Produktívna zložka	Poproduktívna zložka
Muži	29	66	11
Ženy	21	69	14

Zdroj: Štatistický úrad SR, 2023

#### 2.4.2.5 NÁRODNOSTNÁ ŠTRUKTÚRA OBYVATEĽSTVA

Najvyšší podiel obyvateľstva je zastúpený maďarskou národnosťou (47,6 %), druhú najpočetnejšiu skupinu tvorí obyvateľstvo rómskej národnosti (39,0 %). Okrem toho majú v obci zastúpenie aj obyvatelia slovenskej národnosti (12,9 %).

#### 2.4.2.6 NÁBOŽENSKÁ ŠTRUKTÚRA OBYVATEĽSTVA

Z hľadiska vierovyznania sa obyvatelia obce hlásia k 5 náboženstvám, z ktorých dominantné postavenie má rímskokatolícke (s počtom 109 obyvateľov). K ostatným 4 náboženstvám sa v sledovanom období roku 2021 prihlásilo spolu 46 obyvateľov. V obci je 54 obyvateľov bez vyznania.

#### NÁBOŽENSKÁ ŠTRUKTÚRA OBYVATEĽSTVA V ROKU 2021

Náboženské vyznanie	Počet obyvateľov
Rímskokatolícka cirkev	109
Gréckokatolícka cirkev	3
Evanjelická cirkev augsburského vyznania	6
Reformovaná kresťanská cirkev	34
Náboženská spoločnosť Jehovovi svedkovia	3
Nezistené vierovyznanie	54
Obyvateľstvo bez vyznania	1

Zdroj: Štatistický úrad SR, 2023

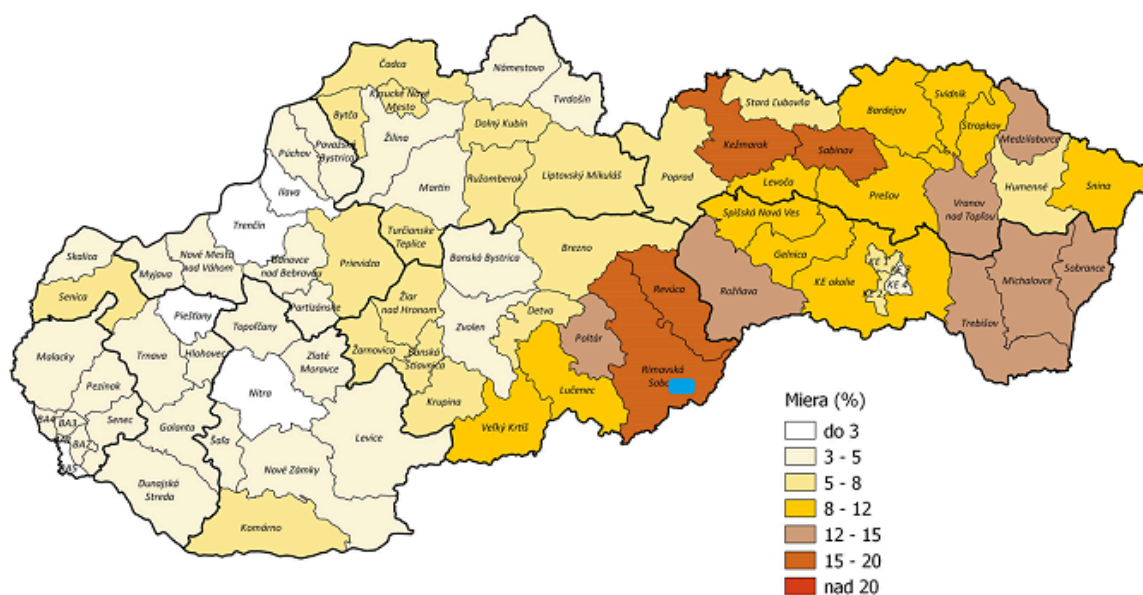


## 2.4.3 HOSPODÁRSTVO A EKONOMIKA

V obci, ani v blízkom okolí, neprevádzkuje svojučinnosť žiadny podnikateľský subjekt, ktorý by ponúkal pracovné miesta. Celý okres Rimavská Sobota má mieru evidovanej nezamestnanosti patriacu medzi najvyššie v rámci Slovenska a dosahuje viac ako 20 %. Obec je súčasťou typicky poľnohospodárskych regiónov, preto aj prevažujúca vzdelanostná úroveň tu žijúcich obyvateľov je nižšia a tým aj možnosť ich zamestnania je veľmi obtiažna. Obec sa snaží o realizovanie rekvalifikačných kurzov v spolupráci s úradom práce na lokálnej úrovni, aby zvýšila ochotu nezamestnaných o ich absolvovanie a tým väčšiu šancu o uplatnenie sa na trhu práce.

Obec podporuje miestne podnikanie a taktiež plánuje založiť obecný podnik.

Miera evidovanej nezamestnanosti v okresoch SR k 30.06.2022



Ústredie práce, sociálnych vecí a rodiny Bratislava.

Miera evidovanej nezamestnanosti je vypočítaná na základe výberových zisťovaní ŠÚ SR a priemerného počtu evidovaných uchádzačov a zamestnaných. Algoritmus výpočtu stanovilo MPPSR SR.

## 2.4.4 FINANČNÁ SITUÁCIA

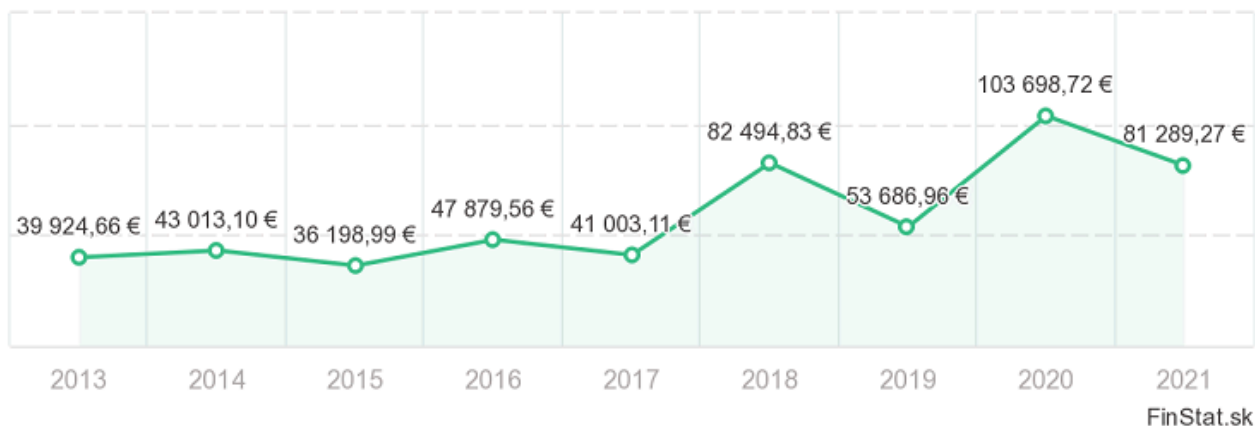
Obec v roku 2021 ([www.finstat.sk](http://www.finstat.sk)) dosiahla záporný hospodársky výsledok vo výške - 1 013 €. Pričom celkové náklady boli 81 289 € a celkové výnosy 80 276 €.

Celkové náklady a celkové výnosy za posledné roky boli :



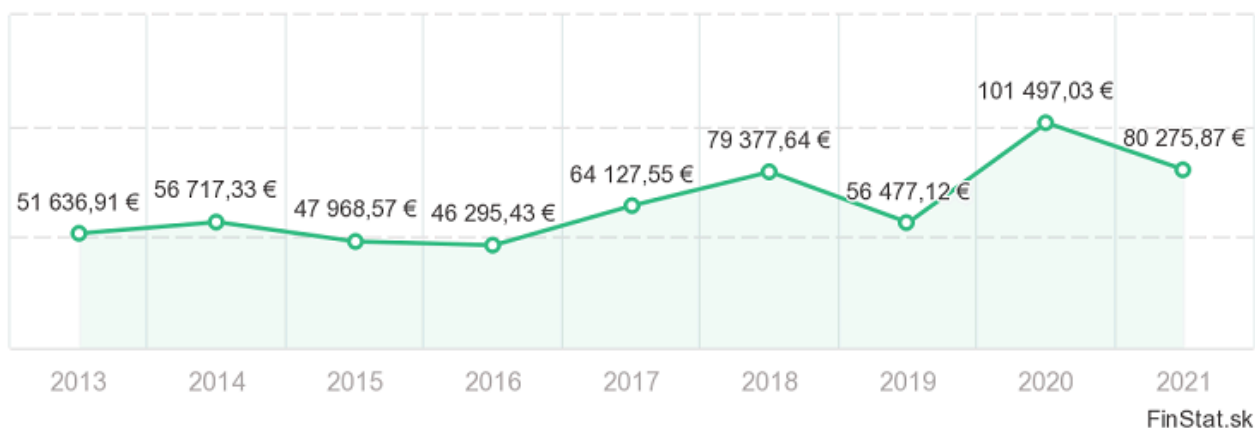
## Náklady

Obec Martinová



## Výnosy

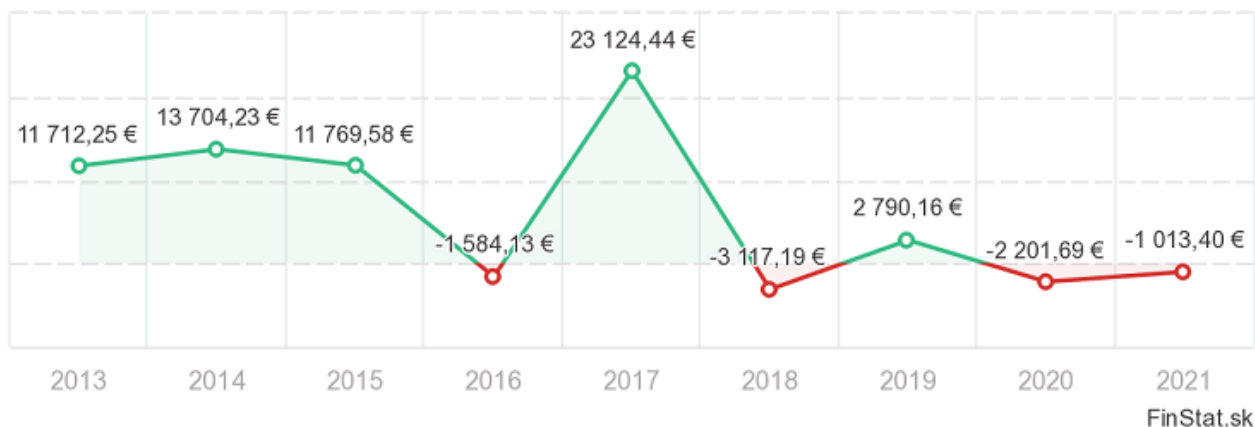
Obec Martinová



Hospodárske výsledky obce za posledné roky boli :

## Výsledok hospodárenia

Obec Martinová





## 2.4.5 PODNIKATEĽSKÉ A NEPODNIKATEĽSKÉ SUBJEKTY

V obci Martinová podľa Obchodného registra SR ([www.orsr.sk](http://www.orsr.sk)) nemá v obci sídlo žiadny podnikateľský subjekt.

Podľa Živnostenského registra SR ([www.zrsr.sk](http://www.zrsr.sk)) majú v obci sídlo 2 živnostenské subjekty :

- Obec Martinová - kúpa tovaru na predaj konečnému spotrebiteľovi, maloobchod.
- Dezider Gál JUNIOR - maloobchod so zmiešaným tovarom a iné.

Pre zvýšenie počtu subjektov, ktoré v obci podnikajú, obec realizuje a bude pokračovať aj v ďalšom období v motivácii k samozamestnaniu, vytvorilo pracovno-informačné centrum a taktiež pre záujemcov realizuje rekvalifikačné kurzy na lokálnej úrovni.

### FORMULÁR Č. A 5 - EVIDENCIA MIMOVLÁDNYCH ORGANIZÁCIÍ

Názov:
Obecný športový klub - obec plánuje zriadiť po vybudovaní viacšportového areálu
Občianske združenie Čikóš
Nezisková organizácia Martinovčan



## 2.4.6 OBČIANSKA VYBAVENOSŤ

Občianska vybavenosť (OV) predstavuje široký komplex zariadení a účelovo upravených plôch, ktorých cieľom je uspokojovanie najrozmanitejších potrieb obyvateľov všetkých vekových kategórií.

V obci Martinová tvorí základnú občiansku vybavenosť - Obecný úrad, Kultúrny dom, Komunitné centrum, obec poskytuje terénnu sociálnu službu, kostol, cintorín, maloobchodná predajňa zmiešaného tovaru. Obci chýbajú športoviská pre deti (detské ihrisko) aj pre mládež a dospelých obyvateľov. Nenachádzajú sa tu žiadne predškolské ani školské zariadenia, ani zdravotné stredisko.

## 2.4.7 BÝVANIE

Bývanie v obci je realizované v rodinných domoch, bytové domy tu doposiaľ neboli postavené. Vzhľadom k tomu, že mladí obyvatelia sa z obce neplánujú odsťahovať je počet domov je nedostatočný. Vyčlenenie lokality, pre realizáciu IBV v obci, je problematické pre nedostatok vysporiadaných pozemkov, čo znižuje atraktivitu obce. Obecná samospráva sa snaží o získanie podpory pre výstavbu bytového domu so sociálnymi bytmi pre mladé rodiny v obci.

## 2.4.8 ŠKOLSTVO

V obci nie je prevádzkované žiadne školské zariadenie. Deti a žiaci základnej školy musia dochádzať do okolitých obcí. Napríklad v susednej obci Dubovec je prevádzkovaná Materská škola s VJM (Óvoda Dobóca) aj Základná škola (Alápiskola Dobóca).

Najbližšie stredné školy sa nachádzajú v mestách Rimavská Sobota (vzdialenosť 17 km) a Tornaľa (vzdialenosť 27 km). Ich dostupnosť hromadnou dopravou je problematická vzhľadom na nedostatok počet spojov autobusovej hromadnej dopravy s týmito mestami.

Stredné školy v meste Rimavská Sobota:

- SOŠ obchodu a služieb
- Gymnázium Ivana Kraska
- Gymnázium Mihálya Tompu Reformovanej kresťanskej cirkvi s vyučovacím jazykom maďarským





- Obchodná akadémia-Kereskedelmi akadémia
  - Stredná odborná škola technická a agropotravinárska
  - Súkromná stredná odborná škola
  - Združená stredná škola poľnohospodárska a potravinárska
  - Stredné odborné učilište služieb
- Stredné školy v meste Tornaľa :
- Stredná odborná škola -Szakközépiskola v Tornali
  - Odborné učilište internátne
  - Spojená škola internátna

## 2.4.9 ZDRAVOTNÍCTVO A SOCIÁLNE SLUŽBY

V obci sa nenachádza žiadne zdravotné stredisko. Najbližšie ambulancie všeobecného lekárstva, odborné ambulancie, lekárne aj Všeobecná nemocnica (na Šrobárovej a Kraskovej ulici) sa nachádzajú v meste Rimavská Sobota vo vzdialenosti 17 km od obce. Obyvatelia môžu využiť aj ADOS (Agentúru domácej ošetrovateľskej starostlivosti, ktorá má svoje sídlo tiež v Rimavskej Sobote.

Najbližší poskytovatelia sociálnych služieb sídlia v Rimavskej Sobote sú :

- Centrum sociálneho a kultúrneho rozvoja (neverejný poskytovateľ) - poskytuje Terénnu sociálnu službu krízovej intervencie.
- Detský raj spol. s r.o. - je to Zariadenie starostlivosti o deti do troch rokov veku dieťaťa.
- Domček Lienka (neverejný poskytovateľ) - je to Zariadenie starostlivosti o deti do troch rokov veku dieťaťa.
- Domov dôchodcov a domov sociálnych služieb Rimavská Sobota (pobytová, ročná forma) - prevádzkuje Zariadenie pre seniorov a Domov sociálnych služieb.
- Mesto Rimavská Sobota prevádzkuje sociálne služby - Opatrovateľská služba (terénna forma), Práčovňa (ambulantná forma), Stredisko osobnej hygieny (ambulantná forma), Nocľaháreň (pobytová forma).
- Združenie Vienala, na podporu a pomoc duševne a telesne chorým deťom - Domov sociálnych služieb, denný stacionár.



## 2.4.10 ŠPORT A REKREÁCIA

V obci nie sú zriadené žiadne športoviská ani detské ihriská pre mladé rodiny na trávenie voľnočasových aktivít.

Obec plánuje vybudovať viacšportový areál a zriadiť obecný športový klub. Na podporu mladých rodín s deťmi zabezpečí vybudovanie detského exteriérového ihriska ako súčasť obecného parku.

## 2.4.11 KULTÚRA

Centrom kultúrnych a spoločenských aktivít je obecné Kultúrne stredisko. Priestory kultúrneho strediska slúžia nielen na organizovanie kultúrnych podujatí obecným úradom, ale aj pre spoločenské aktivity Občianskeho združenia Čikóš a neziskovej organizácie Martinovčan.

## 2.4.12 CESTOVNÝ RUCH A INFRAŠTRUKTÚRA PRE TURISTOV

V obci nie je vybudovaná infraštruktúra pre cestovný ruch - žiadne ubytovacie ani stravovacie kapacity.

## 2.4.13 MEDZINÁRODNÝ KONTEXT A PARTNERSTVÁ

Obec Martinová nemá uzatvorené partnerstvo s inou obcou, alebo mestom v zahraničí.

## 2.4.14 ZHRNUTIE SOCIOEKONOMICKEJ ANALÝZY

Za posledných 10 rokov, od roku 2012 do roku 2021, klesol o 10 počet obyvateľov z hodnoty 220 na stav 210 evidovaných obyvateľov. V rokoch 2012 - 2021 boli zaznamenané prirodzené prírastky obyvateľov, okrem rokov 2018, 2020 a 2021. Najvyššiu hodnotu prirodzeného prírastku (+3) dosiahla obec v rokoch 2016 a 2017. Počas sledovaných rokov prevažoval úbytok obyvateľstva sťahovaním. Najviac nových prisťahovaných obyvateľov zaznamenala obec v roku 2018. Najväčší počet odišiel v rokoch 2014 a 2021. Podiel obyvateľov v predproduktívnom veku ku poproduktívnemu je 2, čo je veľmi pozívne pre ďalší rozvoj obce.

Najvyšší podiel obyvateľstva v obci je zastúpený maďarskou národnosťou (47,6 %), druhú najpočetnejšiu skupinu tvorí obyvateľstvo rómskej národnosti (39,0 %). Okrem nich majú v obci



zastúpenie aj obyvatelia slovenskej národnosti (12,9 %).

Obec v roku 2021 ([www.finstat.sk](http://www.finstat.sk)) dosiahla záporný hospodársky výsledok vo výške - 1 013 €. Pričom celkové náklady boli 81 289 € a celkové výnosy 80 276 €. V obci Martinová podľa Obchodného registra SR ([www.orsr.sk](http://www.orsr.sk)) nemá v obci sídlo žiadny podnikateľský subjekt. Podľa Živnostenského registra SR ([www.zrsr.sk](http://www.zrsr.sk)) majú v obci sídlo 2 živnostenské subjekty. Pre zvýšenie počtu subjektov, ktoré v obci podnikajú, obec realizuje a bude pokračovať aj v ďalšom období v motivácii k samozamestnaniu, vytvorilo pracovno-informačné centrum a taktiež pre záujemcov realizuje rekvalifikačné kurzy na lokálnej úrovni.

Základnú občiansku vybavenosť tvorí - Obecný úrad, Kultúrny dom, Komunitné centrum, obec poskytuje terénnu sociálnu službu, kostol, cintorín, maloobchodná predajňa zmiešaného tovaru. Obci chýbajú športoviská pre deti (detské ihrisko) aj pre mládež a dospelých obyvateľov. Nenachádzajú sa tu žiadne predškolské ani školské zariadenia, ani zdravotné stredisko.

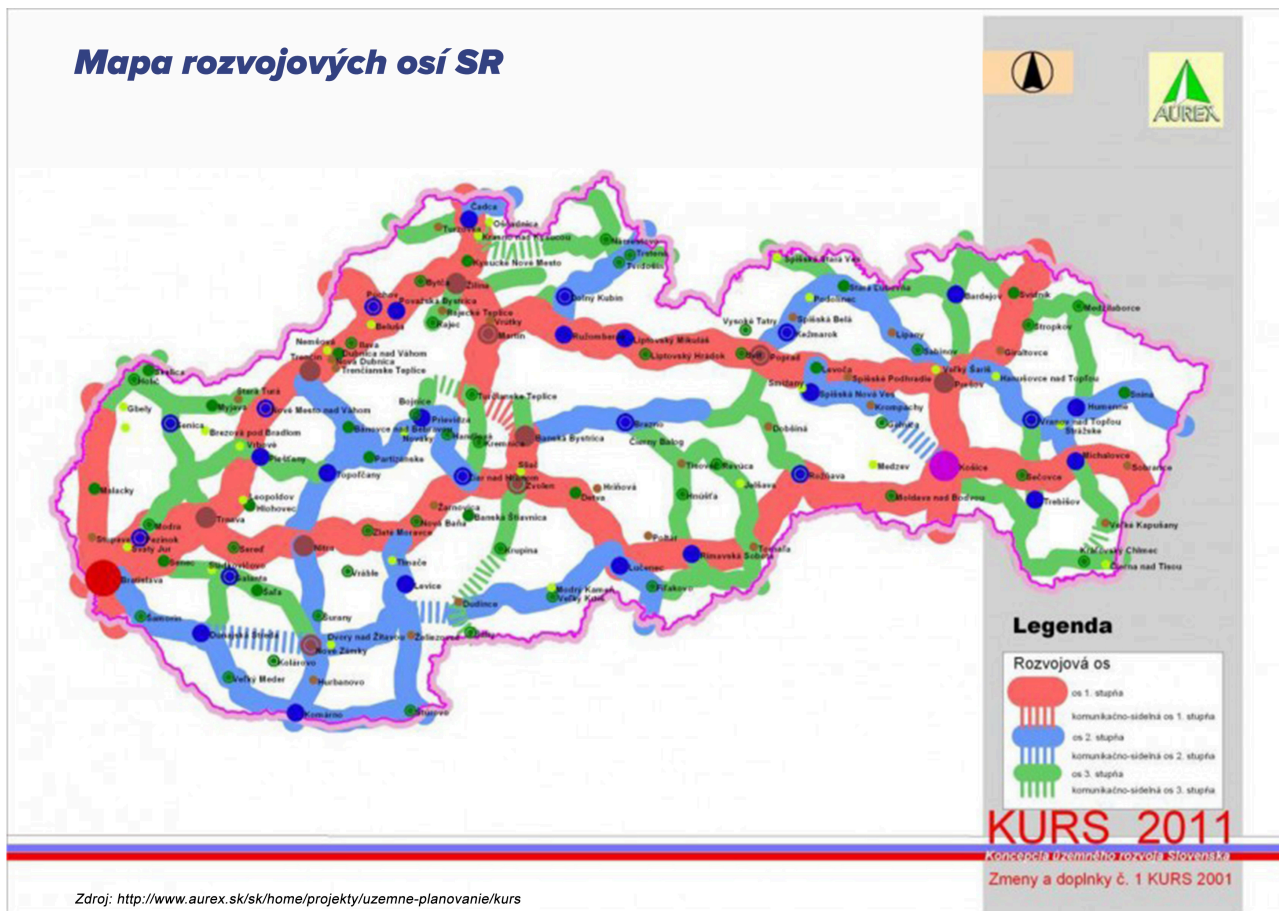
Centrom kultúrnych a spoločenských aktivít je obecné Kultúrne stredisko. Priestory kultúrneho strediska slúžia nielen na organizovanie kultúrnych podujatí obecným úradom, ale aj pre spoločenské aktivity Občianskeho združenia Čikóš a neziskovej organizácie Martinovčan.

## 2.5 ÚZEMNO-TECHNICKÁ ANALÝZA

Územno-technická analýza je zameraná predovšetkým na zistenie kvality dopravnej a technickej vybavenosti územia. Okrem toho sa tu nachádzajú informácie o rozvojových osiach a limitoch využitia územia.

### 2.5.1 ROZVOJOVÉ OSI

Rozvojová os je pomyselná línia, ktorá určuje smerovanie rozvoja územia. Táto os je definovaná v strategickom dokumente Koncepcia územného rozvoja Slovenska (KURS 2001, s aktualizáciou z roku 2011).



Rozvojové osi tvoria priestor pre vyváženú hierarchizovanú sídelnú štruktúru územia. Podporujú väzby medzi obcami a poskytujú priestor pre vyvážený sídelný rozvoj. Tieto osi sú dôležitým aspektom trvalej udržateľnosti.

Podľa koncepcie územného rozvoja v oblasti celoštátnych a nadregionálnych súvislostí usporiadania územia, osídlenia a rozvoja sídelnej štruktúry je potrebné podporovať v strednej časti republiky, v záujme vytvorenia celoštátne homogénneho a medzinárodne konkurenčného sídelného prostredia, rovnomerne rozložený systém osídlenia miest a vytvorenie vzájomného prepojenia žilinsko – martinského, banskobystricko – zvolenského ťažiska osídlenia s tým, aby sa v južnej časti Slovenskej republiky podporilo vytvorenie centier a lučenecko – rimavskosobotského ťažiska osídlenia, ktoré bude rovnocenné ostatným, a ktorého vzájomné prepojenie bude plne podporovať a zabezpečovať rozvoj celého stredojužného územia republiky.

V blízkosti obce Martinová prechádza rozvojová os 3.stupňa - cerovská rozvojová os : Filákovo-Rimavská Seč-hranica MR.

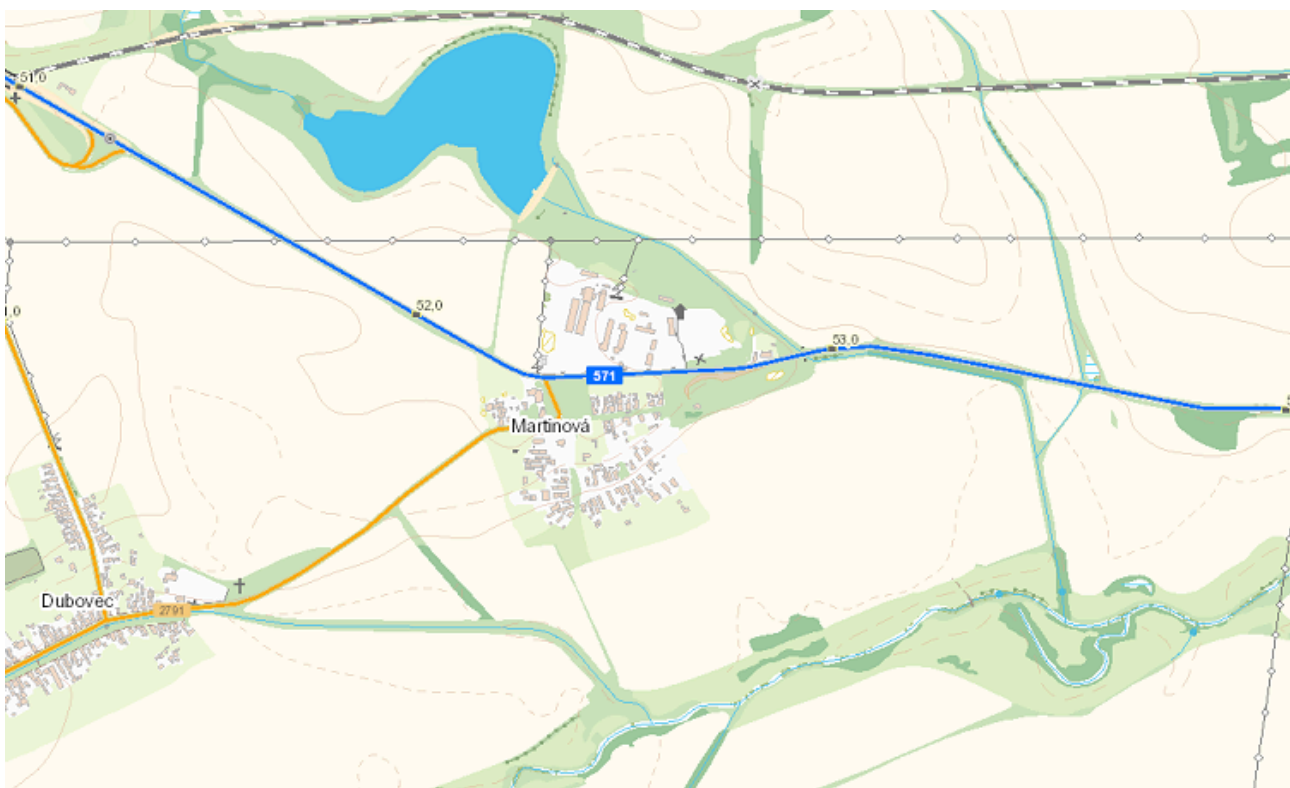


## 2.5.2 DOPRAVNÁ INFRAŠTRUKTÚRA

Dopravná infraštruktúra je tvorená sústavou komunikácií a zariadení, ktoré slúžia na plnenie jednej zo základných ľudských potrieb - dopravy a prepravy.

### 2.5.2.1 CESTNÁ DOPRAVA

Obcou prechádzajú štátne cesty 2.triedy č.II/571 a 3.triedy č.III/2791. Na tieto štátne cesty sa napájajú všetky miestne komunikácie. Niektoré úseky miestnych ciest je potrebné rekonštruovať, čo obec plánuje postupne realizovať v nasledujúcich rokoch.



### 2.5.2.2 HROMADNÁ DOPRAVA

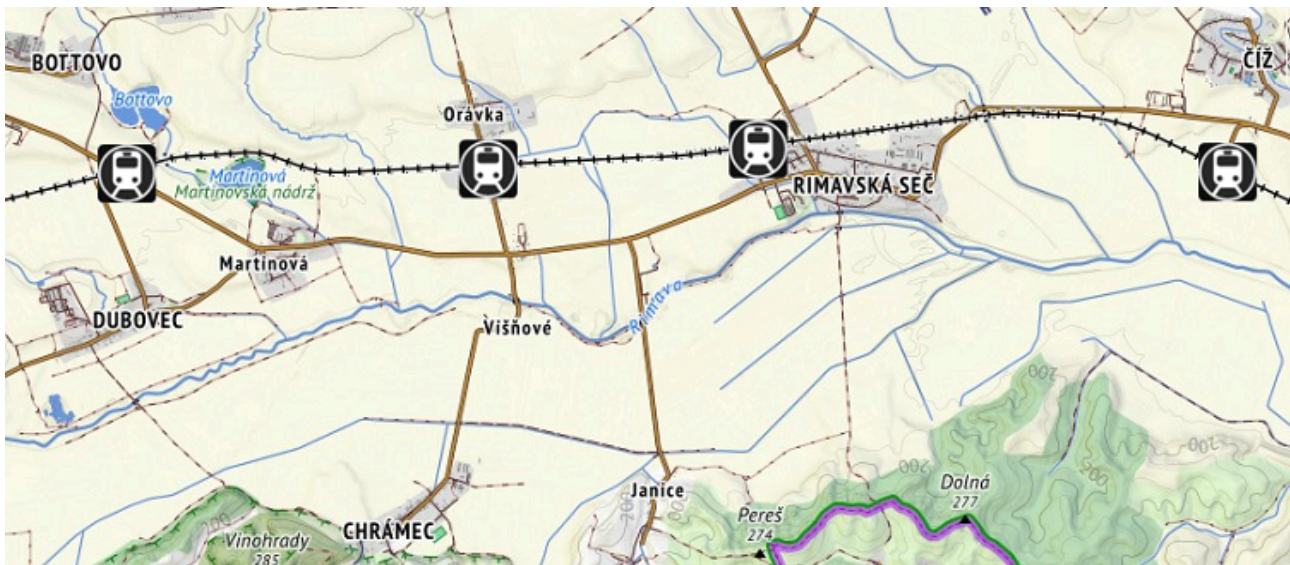
Autobusovú dopravu zabezpečuje SAD Lučenec. Vzhľadom na polohu obce je frekvencia spojov nízka. Z okresným mestom Rimavská Sobota je spojenie väčšinou s prestupovaním (napr. v obci Jesenské, alebo v obci Pavlovce).

Autobusová zastávka v obci (blízko pri kostole) je prestrešená, aby čakajúci obyvatelia boli chránení pred nepriaznivým počasím.



### 2.5.2.3 ŽELEZNIČNÁ DOPRAVA

Cez katastrálne územie obce prechádza dvojkolajová neelektrifikovaná železničná trať č.160 (115). Najbližšia železničná zastávka sa nachádza v susednej obci Dubovec.





### 2.5.2.4 LODNÁ DOPRAVA

Obcou ani jej blízkym okolím nepreteká žiadny vodný tok, ktorý by umožňoval lodnú dopravu.

### 2.5.2.5 LETECKÁ DOPRAVA

Najbližšie letisko medzinárodnej osobnej doprava je v Sliači pri Banskej Bystrici - Airport Sliač, vo vzdialenosti 104 km od obce.

### 2.5.2.6 STATICKÁ DOPRAVA

V obci nie sú vybudované spevnené parkovacie plochy. Niekde sú vyčlenené prašné odstavné plochy pre vozidlá.

### 2.5.2.7 PEŠIA DOPRAVA

V obci nie sú vybudované chodníky ani pozdĺž štátnych ciest, obyvatelia musia využívať okraj dopravných cestných komunikácií čo je nebezpečné vzhľadom na možnosť kolízie chodcov s automobilovou dopravou.

### 2.5.2.8 CYKLISTICKÁ DOPRAVA

V obci nie je vybudovaný samostatný cyklochodník. Cyklisti aj s rodiny s deťmi musia využívať



cesty pre motorové vozidlá.

## 2.5.3 TECHNICKÁ INFRAŠTRUKTÚRA

Technická infraštruktúra je tvorená sústavou inžinierskych sietí, ktoré zabezpečujú obsluhu územia. Túto obsluhu zabezpečujú energetické, informačné alebo ďalšie špecifické systémy, ktorých súčasťou sú v základnom usporiadaní zdroje, rozvody, odberné miesta alebo súčasti zariadení, spotrebiče a ďalšie špecifické zariadenia, ktorými sa väčšinou menia parametre dodávaných médií alebo signálov.

Jednotlivé prvky technickej infraštruktúry výrazne zasahujú do života obyvateľov tým, že ovplyvňujú životné prostredie a vytvárajú limity v podobe ochranných, bezpečnostných a hygienických pásiem. Na druhej strane ale taktiež vytvárajú podmienky pre fungovanie všetkých ostatných systémov v spoločnosti.

### 2.5.3.1 ZÁSOBOVANIE VODOU

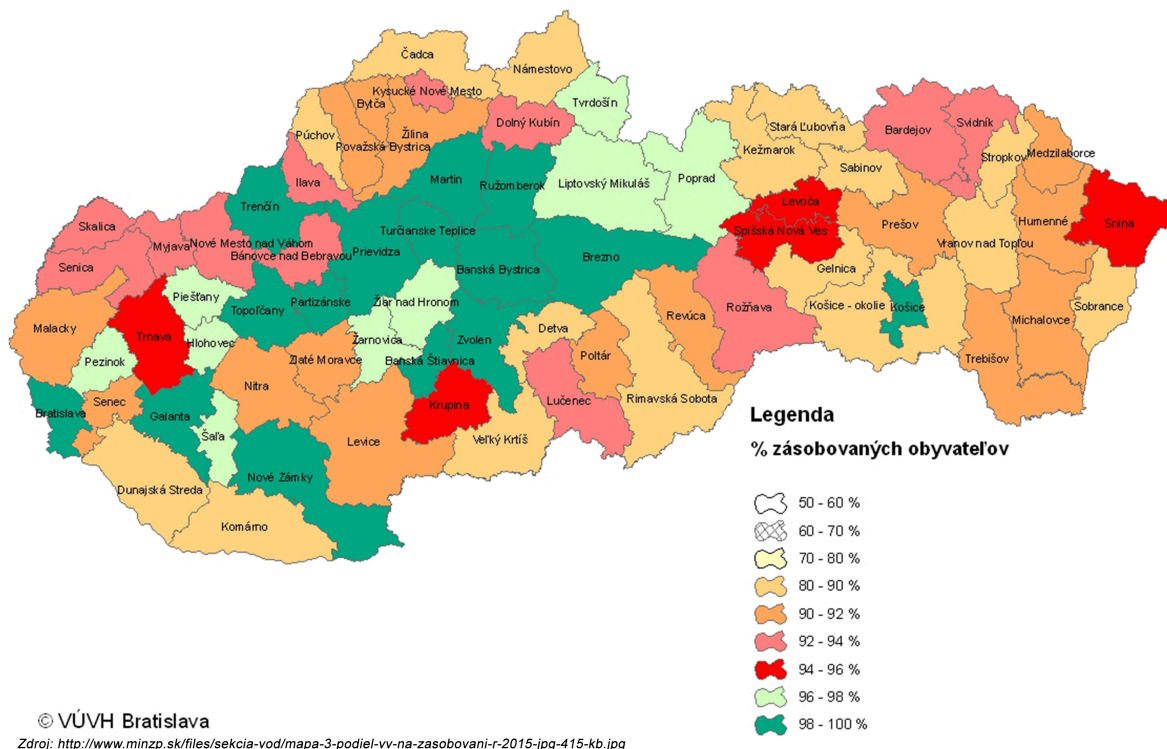
V obci nie je vybudovaný obecný vodovod. Obyvatelia využívajú vlastné studne, ale voda nevyhovuje normám pre pitnú vodu. Obec plánuje vybudovať vodovod v najbližšom období, aby bola pre obyvateľov zabezpečená dodávka kvalitnej pitnej vody, ktorej parametre sú sledované vodárenskou spoločnosťou.





### Podiel obyvateľov zásobovaných vodou z verejných vodovodov v roku 2015

Mapka č. 3



### 2.5.3.2 ZÁSOBOVANIE ELEKTRICKOU ENERGIU

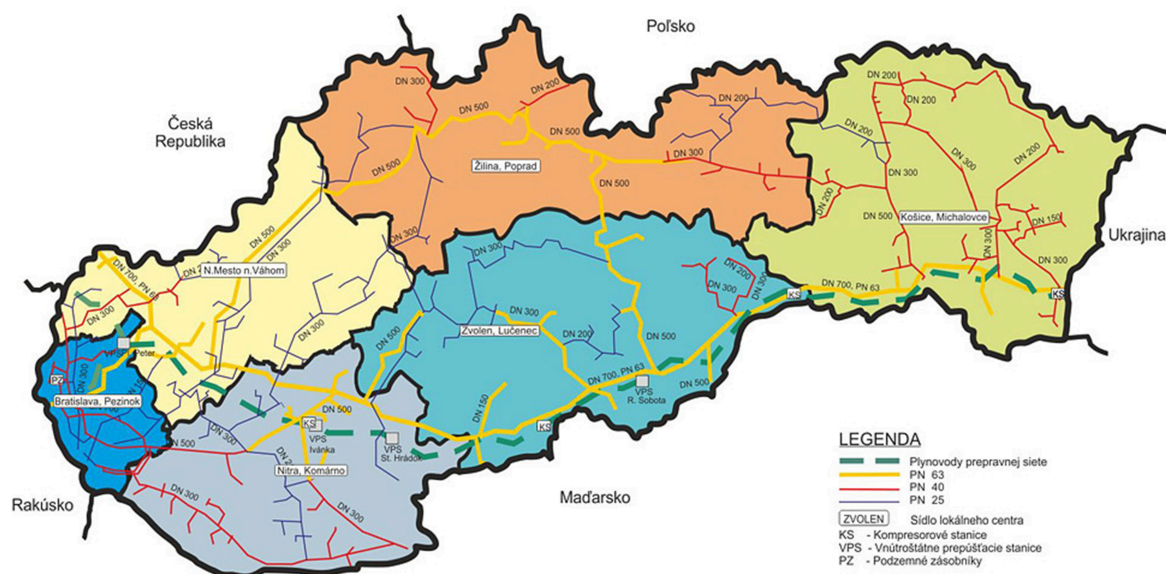
Obec je plne elektrifikovaná s dostatočnou kapacitou.

### 2.5.3.3 ZÁSOBOVANIE PLYNOM

Obec je plynofikovaná.



### Mapa plynovodnej siete SR



Zdroj: [http://www.spp-distribucia.sk/sk\\_distribucna-siet/sk\\_mapa-distribucnej-siete](http://www.spp-distribucia.sk/sk_distribucna-siet/sk_mapa-distribucnej-siete)

#### 2.5.3.4 ZÁSOBOVANIE TEPLOM

V obci sú využívané individuálne tepelné zdroje - plynové kotly, alebo kotly na tuhé palivo. Ohrev teplej úžitkovej vody je realizovaný pomocou zásobníkov TUV k plynovému kotlu, alebo elektrickým ohrievačom - bojlerom.

#### 2.5.3.5 ODVÁDZANIE A LIKVIDÁCIA ODPADOVÝCH VÔD

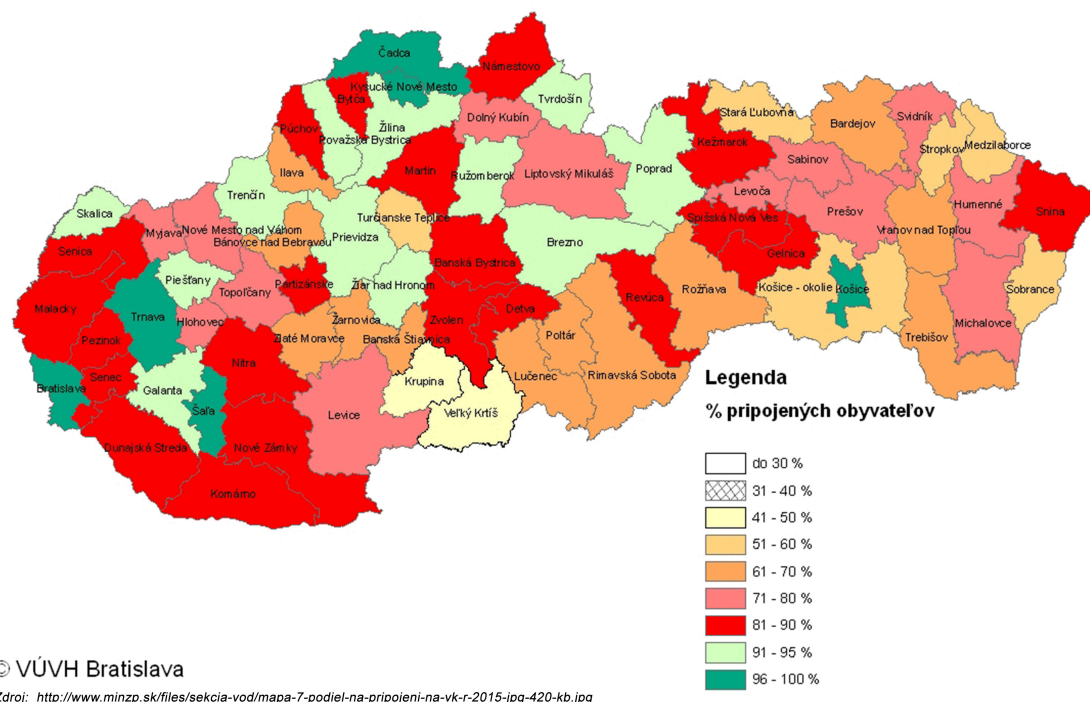
Obec nemá vybudovanú kanalizačnú sieť na odvádzanie odpadových vôd. Obyvatelia využívajú vlastné žumpy a septiky, ktoré je potrebné po naplnení vyviešť fekálnymi vozidlami. Obec má v pláne budovanie kanalizácie v najbližšom období.



### Odvádzanie a likvidácia odpadových vôd

Mapka č. 7

Podiel obyvateľov bývajúcich v domoch pripojených na verejnú kanalizáciu v roku 2015 pri plnom zabezpečení požiadaviek EÚ



### 2.5.3.6 TELEKOMUNIKÁCIE

Obec je pokrytá pevnou telekomunikačnou sieťou pre hlasové aj dátové služby. Územie je pokryté aj bezdrôtovým signálom mobilných operátorov.

Obecný rozhlas je realizovaný staršou drôtovou technológiou, nebol ešte rekonštruovaný.



### 2.5.3.7 VEREJNÉ OSVETLENIE

Verejné osvetlenie je realizované výbojkovými sviečkami. Do budúcnosti je potrebná jeho rekonštrukcia za úsporné LED svietidlá.



### 2.5.4 LIMITY VYUŽITIA ÚZEMIA

Limitmi využitia územia sa rozumejú regulatívy, ktoré vychádzajú z platnej územnoplánovacej dokumentácie na úrovni obce, alebo nadradenej územnoplánovacej dokumentácie (územný plán VÚC Banskobystrického kraja).



## 2.5.5 ZHRNUTIE ÚZEMNO-TECHNICKEJ ANALÝZY

Podľa koncepcie územného rozvoja v oblasti celoštátnych a nadregionálnych súvislosti usporiadania územia, osídlenia a rozvoja sídelnej štruktúry je potrebné podporovať v strednej časti republiky, v záujme vytvorenia celoštátne homogénneho a medzinárodne konkurenčného sídelného prostredia, rovnomerne rozložený systém osídlenia miest a vytvorenie vzájomného prepojenia žilinsko – martinského, banskobystricko – zvolenského ťažiska osídlenia s tým, aby sa v južnej časti Slovenskej republiky podporilo vytvorenie centier a lučenecko – rimavskosobotského ťažiska osídlenia, ktoré bude rovnocenné ostatným, a ktorého vzájomné prepojenie bude plne podporovať a zabezpečovať rozvoj celého stredojužného územia republiky. V blízkosti obce Martinová prechádza rozvojová os 3.stupňa - cerovská rozvojová os : Filakovo-Rimavská Seč-hranica MR.

Obcou prechádzajú štátne cesty 2.triedy č.II/571 a 3.triedy č.III/2791. Na tieto štátne cesty sa napájajú všetky miestne komunikácie. Niektoré úseky miestnych ciest je potrebné rekonštruovať, čo obec plánuje postupne realizovať v nasledujúcich rokoch. Autobusovú hromadnú dopravu zabezpečuje SAD Lučenec. Vzhľadom na polohu obce je frekvencia spojov nízka. Autobusová zastávka v obci, nachádzajúca sa blízko pri kostole je prestrešená, aby čakajúci obyvatelia boli chránení pred nepriaznivým počasím. Cez katastrálne územie obce prechádza dvojkoľajová neelektrifikovaná železničná trať č.160 (115). Najbližšia železničná zastávka sa nachádza v susednej obci Dubovec.

Nie sú tu vybudované povrchovo upravené parkovacie plochy, ani chodníky pre peších, ani samostatný chodník pre cyklistov.

V obci nie je vybudovaný obecný vodovod. Obyvatelia využívajú vlastné studne, ale voda v nich nevyhovuje normám pre pitnú vodu. Obec plánuje vybudovať vodovod v najbližšom období, aby bola pre obyvateľov zabezpečená dodávka kvalitnej pitnej vody, ktorej parametre sú sledované vodárenskou spoločnosťou. Je elektrifikovaná aj plynofikovaná.

Obec nemá vybudovanú kanalizačnú sieť na odvádzanie odpadových vôd. Obyvatelia využívajú vlastné žumpy a septiky, ktoré je potrebné po naplnení vyviešť fekálnymi vozidlami. Obec má v pláne budovanie kanalizácie v najbližšom období. Obecný rozhlas ani osvetlenie obce ešte neboli rekonštruované.



## 2.6 PRÍRODNO-ENVIRONMENTÁLNA ANALÝZA

Prírodno-environmentálna analýza je zameraná na analýzu jednotlivých zložiek životného prostredia. Obsahuje informácie o kvalite ovzdušia, vodstve, odpadovom hospodárstve, reliéfe a ďalších zložkách.

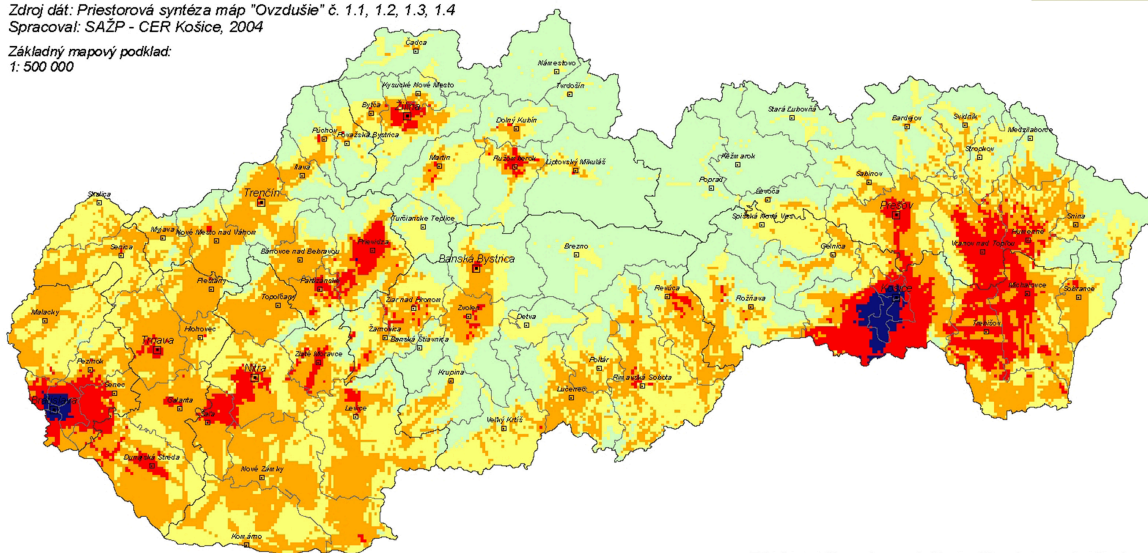
### 2.6.1 OVZDUŠIE

V obci, ani blízkom okolí sa nenachádza významný zdroj znečisťovania ovzdušia. Medzi menšie zdroje produkujúce škodlivé látky do ovzdušia patrí automobilová doprava a lokálne kúreniská na tuhé palivá. Podľa mapy zataženia územia patrí do triedy znečistenia 2 - mierne znečistenie.

#### Mapa zataženia územia SR základnými znečisťujúcimi látkami

Ovzdušie  
2.1

Zdroj dát: Priestorová syntéza máp "Ovzdušie" č. 1.1, 1.2, 1.3, 1.4  
Spracoval: SAŽP - CER Košice, 2004  
Základný mapový podklad:  
1: 500 000



Triedy znečistenia ovzdušia podľa miery prekročenia nadhraničných hodnôt koncentrácií (NHK)  
Air pollution classes according to the degree of concentration limits (CL) exceeding

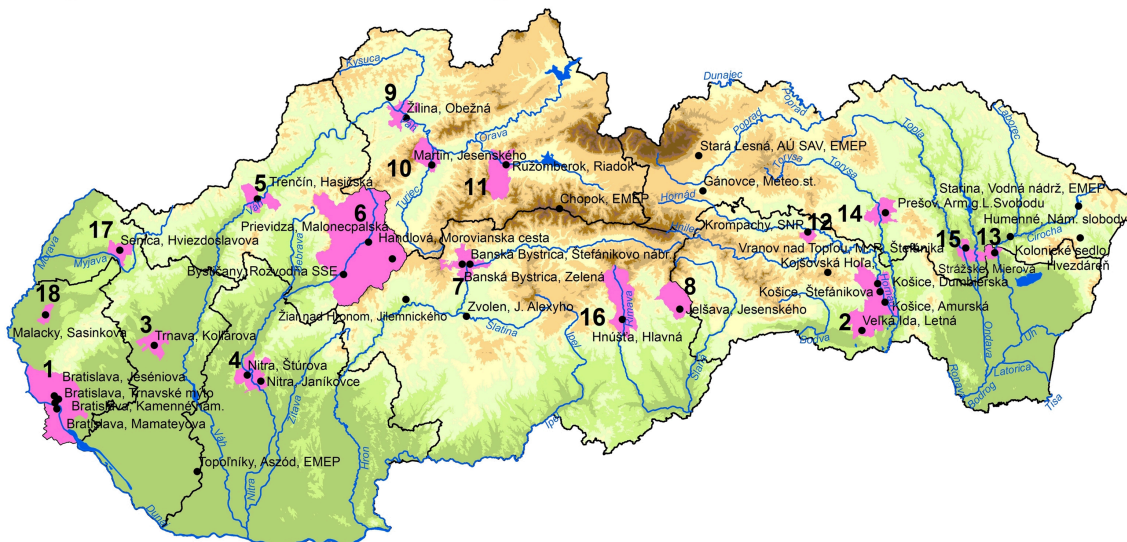
- 1 - minimálne znečistenie (nevyskytuje sa v NHK žiadna látka)
- 2 - mierne znečistenie (vyskytuje sa v NHK 1 látka)
- 3 - stredné znečistenie (vyskytujú sa v NHK 2 látky)
- 4 - zvýšené znečistenie (vyskytujú sa v NHK 3 látky)
- 5 - silné znečistenie (vyskytujú sa v NHK 4 látky)

Mapa predstavuje priestorovú syntézu ploch rozloženia koncentrácií základných znečisťujúcich látok ( $\text{SO}_2$ ,  $\text{PM}_{10}$ ,  $\text{NO}_2$  a CO). Hraničná hodnota zohľadňovaných reálnych koncentrácií pre grafický výstup (výsledná mapa s 5 triedami znečistenia ovzdušia) bola pre  $\text{SO}_2$  od  $10 \mu\text{g}/\text{m}^3$ ,  $\text{PM}_{10}$  od  $20 \mu\text{g}/\text{m}^3$ ,  $\text{NO}_2$  od  $20 \mu\text{g}/\text{m}^3$  a CO od  $600 \mu\text{g}/\text{m}^3$ .

Zdroj: [http://www.sazp.sk/slovak/posobnost/www\\_2004/obr\\_CER04/Ovzdušie\\_2\\_1.jpg](http://www.sazp.sk/slovak/posobnost/www_2004/obr_CER04/Ovzdušie_2_1.jpg)



## Mapa oblastí riadenia kvality ovzdušia v rámci SR



**Legenda:**

- vymedzené oblasti riadenia kvality ovzdušia
- hranice krajov
- vodné plochy
- vodné toky
- meracie stanice kvality ovzdušia

1 – územie hl.mesta SR Bratislava  
2 – územia mesta Košice a obcí Bočiar, Haniska, Sokoľany, Veľká Ida  
3 – územie mesta Trnava  
4 – územie mesta Nitra  
5 – územie mesta Trenčín  
6 – územie okresu Prievidza  
7 – územie mesta Banská Bystrica  
8 – územia mesta Banská Bystrica a obcí Lubeník, Chyžné, Magnezitovce, Mokrá Lúka, Revúcka Lehota  
9 – územie mesta Žilina  
10 – územia miest Martin a Vrútky

11 – územie mesta Ružomberok  
12 – územie mesta Krompachy  
13 – územie mesta Strážske  
14 – územia mesta Prešov a obce Lubicovce  
15 – územia mesta Vranov n.Topľou a obcí Hencovce, Kučín, Nižný Hrabovec a Kladzany  
16 – územia mesta Hnúšťa a m.č. Brádoň, Hačava, Likier, Polom, mesta Tisovec a m.č. Rimavská Píla a obce Rimavské Brezovo  
17 – územie mesta Senica  
18 – územie mesta Malacky

0 25 50 75 100 Km

Zdroj: <https://www.enviroportal.sk/indicator/detail?id=261&print=yes>

## 2.6.2 VODNÉ TOKY A PLOCHY

Južnou časťou katastra obce tečie rieka Rimava, ktorá pramení vo Veporských vrchoch na juhovýchodnom úpätí Fabovej hole (1 438,8 m.n.m.) v nadmorskej výške 1 249 m.n.m. a je najdôležitejšou riekou regiónu Malohont. Rimava významný pravostranný prítok Slanej s dĺžkou 88 km, plochou povodia 1 379,6 km<sup>2</sup> a priemerným prietokom 4,7 m<sup>3</sup>/s v meste Rimaská Sobota, resp. 7,1 m<sup>3</sup>/s v ústí. Je to tok IV. rádu a priemerná lesnatosť povodia je 30%, je to vrchovinovo-nížinný typ rieky.

V katastri obce Martinová sa nachádza vodná plocha - chránený areál Martinovská nádrž, ktorá je v správe štátnej ochrany prírody Cerová vrchovina. Územie má rozlohu 145 508 ha a za chránené bolo vyhlásené v roku 1988. Táto vodná nádrž predstavuje významný antropogénny prvok a významný biotok v intenzívne využívanej, radikálne odvodnenej krajine Rimavskej kotliny a predstavuje dôležité útočisko – refúgium vodného a močiarneho živočíšstva, najmä vodného



vtáctva.

### 2.6.3 PÔDA

Podľa zákona č. 220/2004 Z.z. sú všetky poľnohospodárske pôdy podľa príslušnosti do BPEJ (bonitované pôdno-ekologické jednotky) zaradené do 9 skupín kvality pôdy. Najkvalitnejšie patria do 1. skupiny a najmenej kvalitné do 9. skupiny. Prvé 4 skupiny sú chránené podľa §12 zákona o ochrane poľnohospodárskej pôdy a možno ich dočasne, alebo trvale použiť na nepoľnohospodárske účely iba v nevyhnutných prípadoch, ak nie je možné alternatívne riešenie.

V okrese Rimavská Sobota do ktorého patrí aj obec Martinová, sa nachádzajú podľa BPEJ prevažne pôdy zaradené do 6.skupiny (42,59 %), do 9.skupiny (20,38 %), do 5.skupiny (12,90 %) a do 8.skupiny (12,19 %). Pôdne pomery v lokalite sú odrazom dlhodobého vývoja, kde zohrala rozhodujúcu funkciu absolútna činnosť riek a vplyv podzemnej vody v alúviách. Podzemné vody vplývali na hydromorfný vývin pôd a v dôsledku zvýšenej mineralizácie aj na procesy zasoľovania pôd. Podľa mapy pôdných typov (Hraško, Linkeš, Šurina) územie je budované nivnými pôdami glejovými na nekarbonátových nivných sedimentoch, ktoré sa nachádzajú v blízkom okolí alúvia rieky Rimavy. V širšom okolí sa nachádzajú rovnako aj pararendziny na stredne ťažkých až ľahších silikátovo-karbonátových terciérnych sedimentoch, ako aj sprievodné hnedo zeme erodované na polygenetických hlinách.

Pôda v katastrálnom území obce Martinová bola odlesnená a využíva sa prevažne na poľnohospodárske účely-pestovanie. Stromy a kroviny sa nachádzajú len v úzkom pásme okolo riek a vodnej nádrže.





Z hľadiska poľnohospodárskej výroby je prírodný potenciál celého okresu Rimavská Sobota pomerne vysoký, aj keď zďaleka nedosahuje hodnoty najproduktívnejších nížinných oblastí SR. V posledných rokoch dochádza k postupnému úbytku poľnohospodárskej pôdy. Jej produkčný potenciál postupne klesá, v dôsledku nižších vstupov do výroby (hnojenie, agrotechnika). V štruktúre využitia pôdneho fondu došlo najmä k zníženiu výmery ornej pôdy a k zvýšeniu výmery trvalých trávnych porastov. K menšiemu poklesu došlo u špeciálnych plodín. Zlá finančná situácia poľnohospodárskych subjektov ich núti k extenzívnejšiemu obrábaniu poľnohospodárskej pôdy. Vynechávajú sa niektoré agrotechnické operácie, znižujú sa dávky hnojív, nedostatočná alebo



žiadna je aj chemická ochrana jednotlivých plodín. Následkom toho sa každoročne znižuje produkčný potenciál pôdy.

## **2.6.4 HLUK**

Na území obce ani v jej blízkom okolí nebol identifikovaný žiadny faktor, ktorý by spôsoboval nadmerný hluk. Za zdroj hluku, ktorý je ale v norme, je možné považovať automobilovú dopravu na komunikácií 2.triedy č. II/571 a komunikácií 3.triedy č.III/2791, ktoré prechádzajú intravilánom obce. Ide o zdroj hluku líniového charakteru.

## **2.6.5 ŽIARENIE**

Zdroje žiarenia je možné rozdeliť na prírodné a umelé. Medzi najčastejšie zdroje prírodného žiarenia patrí radón. V obci bolo identifikované nízke riziko výskytu radónu. Globálnym problémom, ktorý zasahuje aj do územia obce, je ultrafialové žiarenie. Hrúbka ozónovej vrstvy, ktorá slúži na jeho zachytávanie, je v posledných rokoch nad celým územím SR podpriemerná, t.j. pod hranicou 300 DU (cca 3 mm).



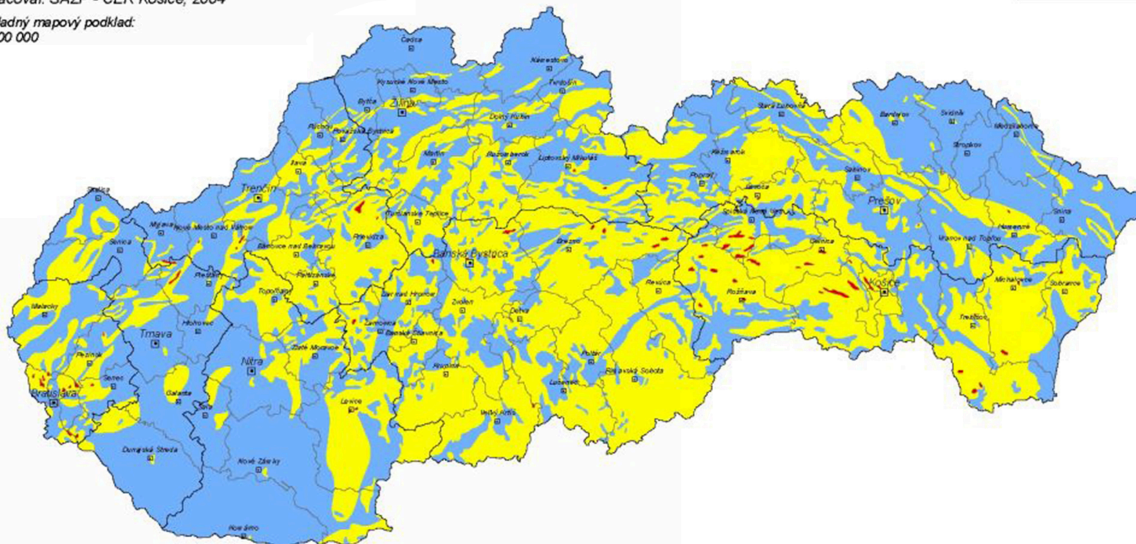
## Mapa radónového rizika SR

Odvodená mapa radónového rizika  
Derived map of the radon risk

Zdroj dát: Atlas krajiny SR, 2002 a ŠGÚDŠ Bratislava, 1995  
Spracoval: SAŽP - CER Košice, 2004

Základný mapový podklad:  
1: 500 000

Horninové  
prostredie  
1.2



Odvodená mapa radónového rizika vychádza zo syntézy výsledkov terénnych meraní objemovej aktivity radónu v pôdnom vzduchu s plynopriepustnosťou hornín. Koncentrácia radónu v pôdnom vzduchu je priamo úmerná hmotnostnej aktivite rádia v horninovom prostredí, hustote horninového prostredia, koeficientu emanácie a nepriamo úmerná pórovitosti. Stupeň radónového rizika vyjadruje riziko prenikania radónu z podlažia do stavebných objektov.

Radónové riziko  
Radon risk

— nízke  
— stredné  
— vysoké

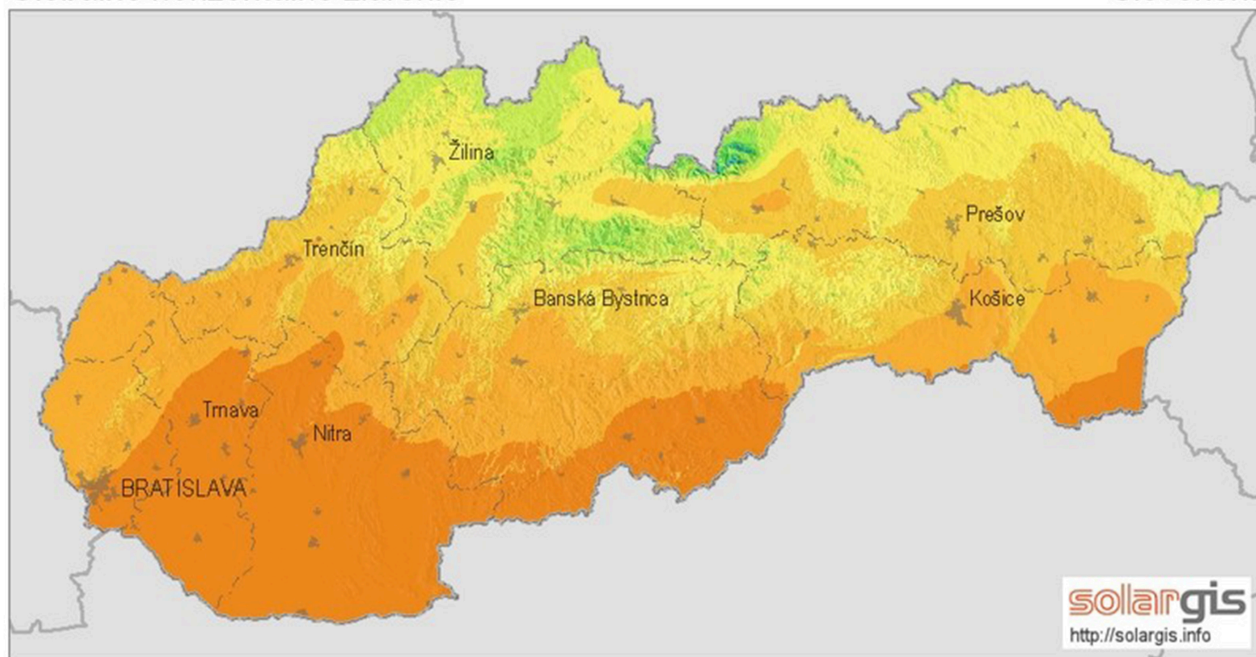
Zdroj: <http://www.sazp.sk/public/index/go.php?id=635&id=977&idf=149&lang=sk>



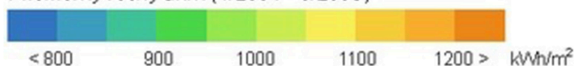
### Mapa globálneho horizontálneho žiarenia v SR

Globálne horizontálne žiarenie

Slovensko



Priemerný ročný úhrn (4/2004 - 3/2009)



0 25 50 km

© 2010 GeoModel, s.r.o.

Zdroj: <http://www.stavebne-forum.sk/sk/article/18155/nazory-na-energeticku-vyhodnost-slnecnych-elektarni-sa-rozchadzaju/>

## 2.6.6 ODPADOVÉ HOSPODÁRSTVO

Vývoz a likvidáciu tuhého komunálneho odpadu v obci zabezpečuje spoločnosť Brantner Gemer. Periodicita vývozu je 1x za dva týždne podľa zverejneného harmonogramu ( v roku 2023 je to vo štvrtok ).

Táto spoločnosť zabezpečuje aj vývoz triedeného odpadu do farebných vriec. Triedia sa plasty (6x za rok vývoz), sklo (6x za rok vývoz), papier (2x za rok výkup), bio odpad (20x za rok vývoz) a elektroodpad (2x ročne vývoz).

Obec plánuje vybudovať vlastnú kompostáreň pre likvidáciu biologicky rozložiteľného kuchynského odpadu od obyvateľov. V obci už začali s odstraňovaním enviromentálnej záťaže - čiernej skládky v kamennej bani. V jej likvidácii budú pokračovať.

## 2.6.7 ZELEŇ

Zeleň sa delí na tú, ktorá tvorí extravilán obce a tú, ktorá sa nachádza v jeho intraviláne, t.j. zastavanom území. Kataster obce tvorí poľnohospodárska pôda, prevažne využívaná na



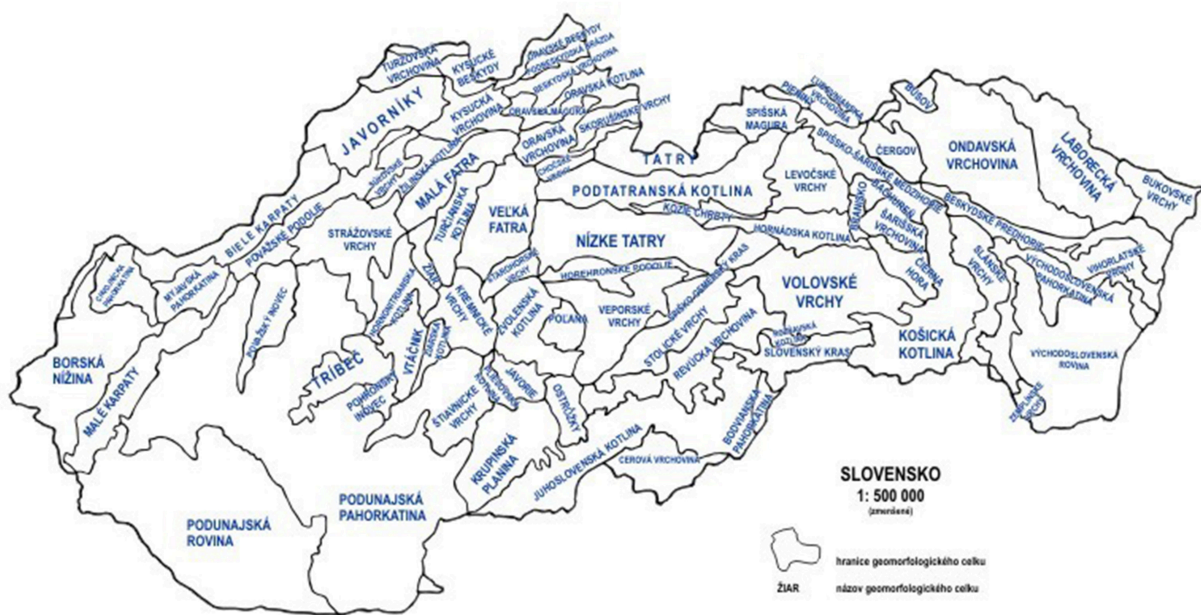
pestovanie. Lesy sa tu nenachádzajú. Úzke pásy stromov a kríkov rastú pozdĺž brehov riek a pri vodnej nádrži (Martinovská nádrž).

Intravilán obce je tvorený zeleňou, ktorá má najmä antropogénny pôvod (vytvorená človekom). Ide najmä o zeleň záhrad rodinných domov, ktorá je v súkromnom vlastníctve obyvateľov, a preto je druhovo rozmanitá. Na verejných priestranstvách sa nachádzajú zelené plochy či sprievodná zeleň komunikácií.

## 2.6.8 RELIÉF

Stred obce Martinová leží v nadmorskej výške 178 m.n.m., v chotári sa nadmorská výška mení od 164 do 206 m.n.m., územie má rovinnatý až pahorkatinový charakter.

### Mapa reliéfu SR

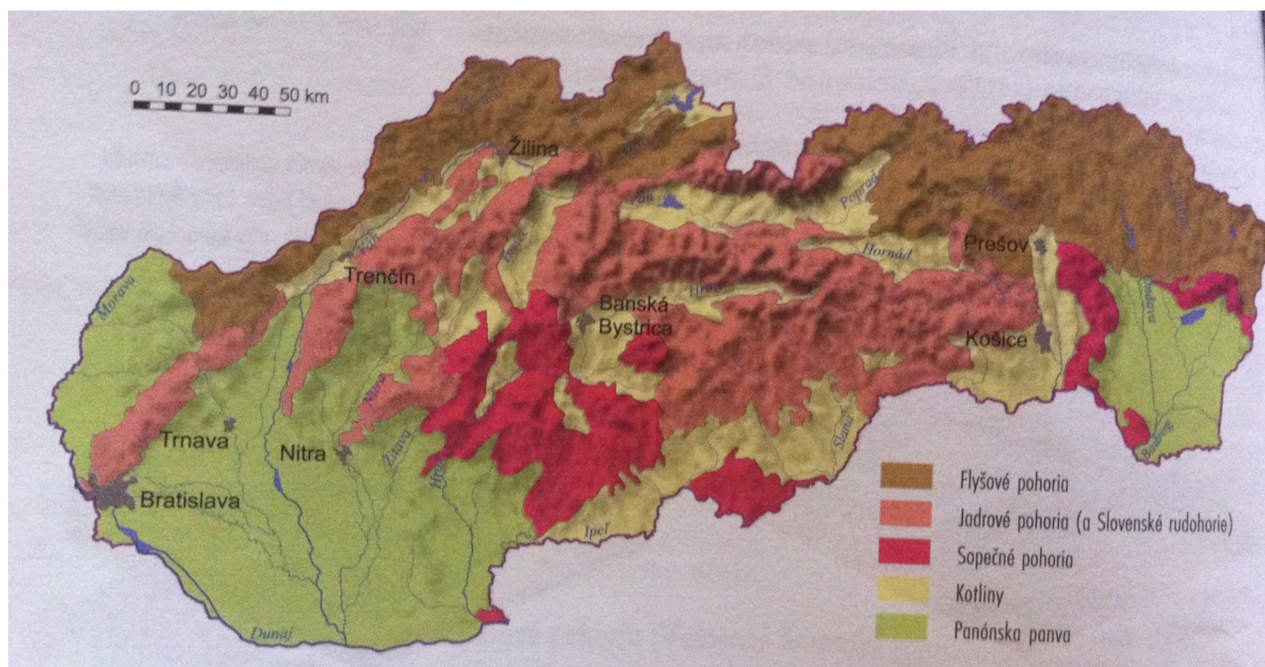


Zdroj: [http://www.herber.webz.cz/www\\_slovakia/geomorfologie.html](http://www.herber.webz.cz/www_slovakia/geomorfologie.html)

© RNDr. Mária Blizubová, Václav Sulák 2004  
GEOMORFOLOGICKÉ CELKY POČIA E.MAZÚR, MLUKNĚŠ 1990



### Mapa digitálneho modelu reliéfu SR



Zdroj: <http://geografiapreziakov.webnode.sk/a9-rocnik/poznamky/povrch-slovenska/>

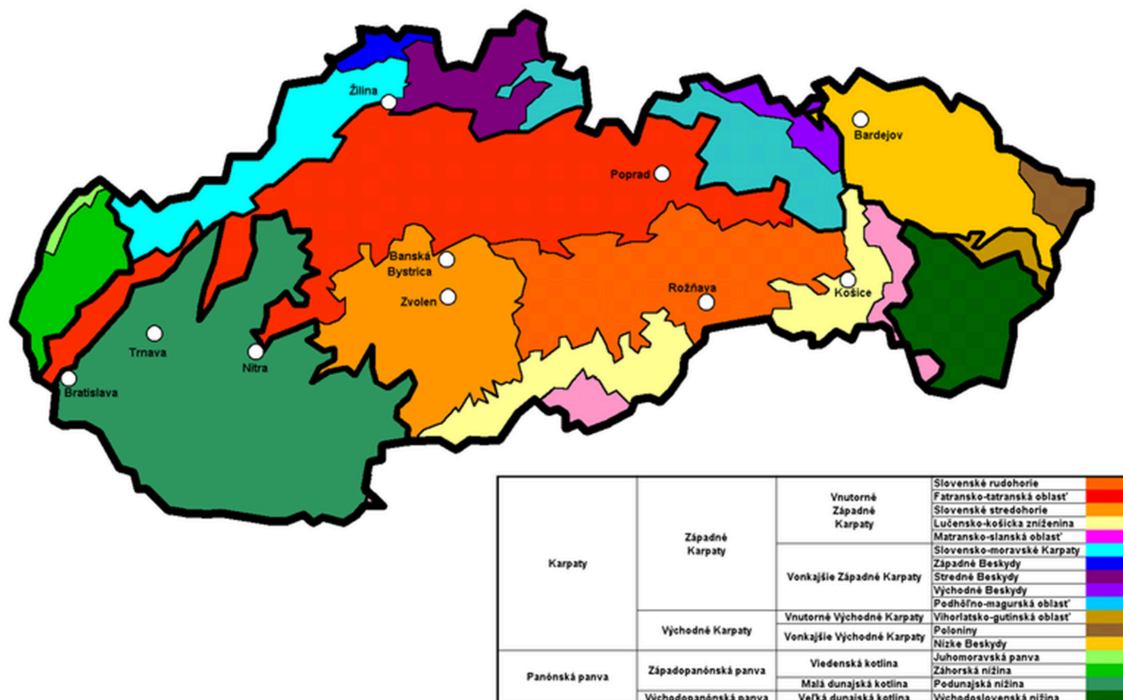
## 2.6.9 GEOMORFOLOGICKÉ ČLENENIE

Geomorfologické členenie povrchu Zeme je systematické a hierarchické usporiadanie geomorfologických celkov (pohoria, vrchoviny, nížiny) na základe ich geomorfologickej príbuznosti a blízkosti. Je to druh fyzicko-geografického členenia povrchu Zeme. Vodidlom pri zoskupovaní príbuzných celkov je do značnej miery spoločná geologická minulosť, no prihliada sa aj ku geografickým faktorom.

Katastrálne územie obce Martinová patrí do - Alpsko-himalájskej sústavy, podsústavy Karpaty, subprovincie Vnútorne Západné Karpaty, oblasti Lučenecko-košickej zníženy, Juhoslovenskej kotliny a jej podcelku Rimavskej kotliny.



### Mapa geomorfologického členenia SR



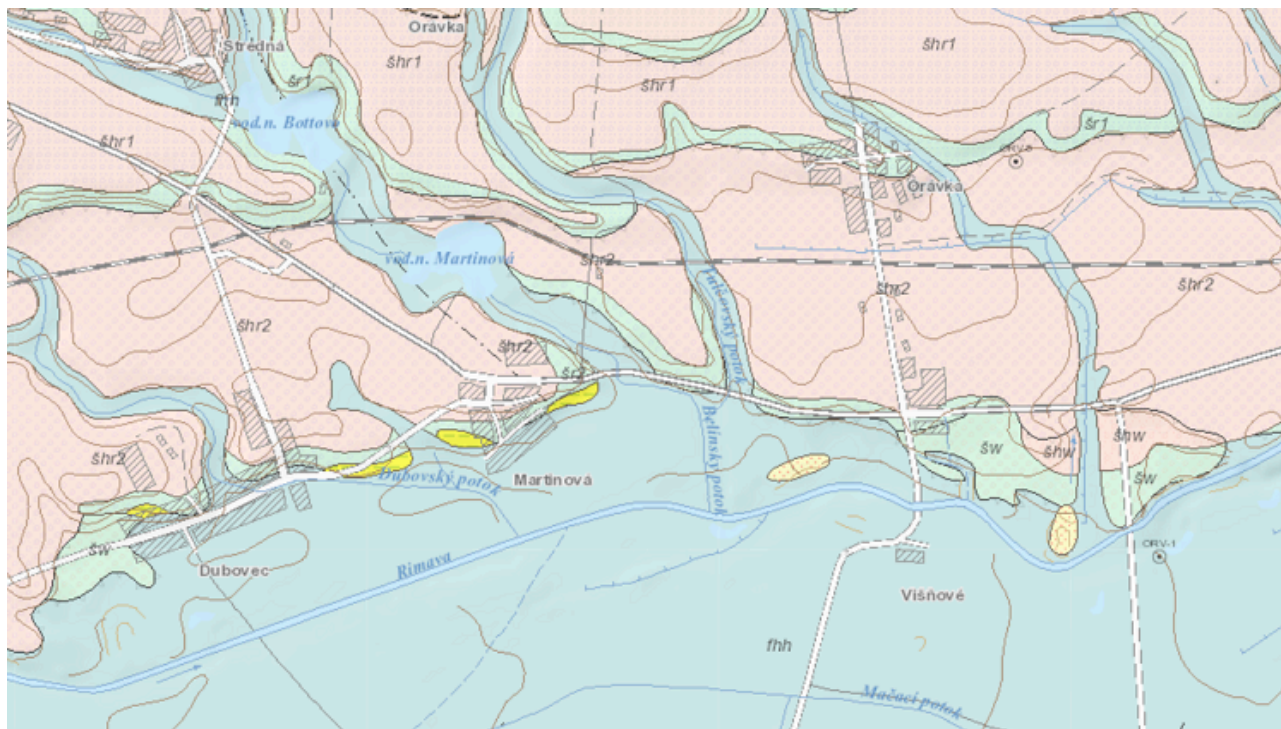
Zdroj: [https://sk.wikipedia.org/wiki/Geomorfologick%C3%A9\\_%C4%BDenenie\\_Slovenska#/media/File:Geomorphologische\\_Einteilung\\_der\\_Slowakei.png](https://sk.wikipedia.org/wiki/Geomorfologick%C3%A9_%C4%BDenenie_Slovenska#/media/File:Geomorphologische_Einteilung_der_Slowakei.png)

## 2.6.10 GEOLOGICKÉ PODLOŽIE

Geologické podložie katastrálneho územia obce je podľa Geologickej mapy tvorené:

- fluviálnymi sedimentami - litofaciálne nečlenené nívne hliny, alebo piesčité až štrkovité hliny dolinných nív a nív horských potokov,
- fluviálnymi sedimentami - piesčité štrky a štrky nižších stredných terás s pokryvom spraší a nerozlíšených deluviálnych hĺn a splachov.

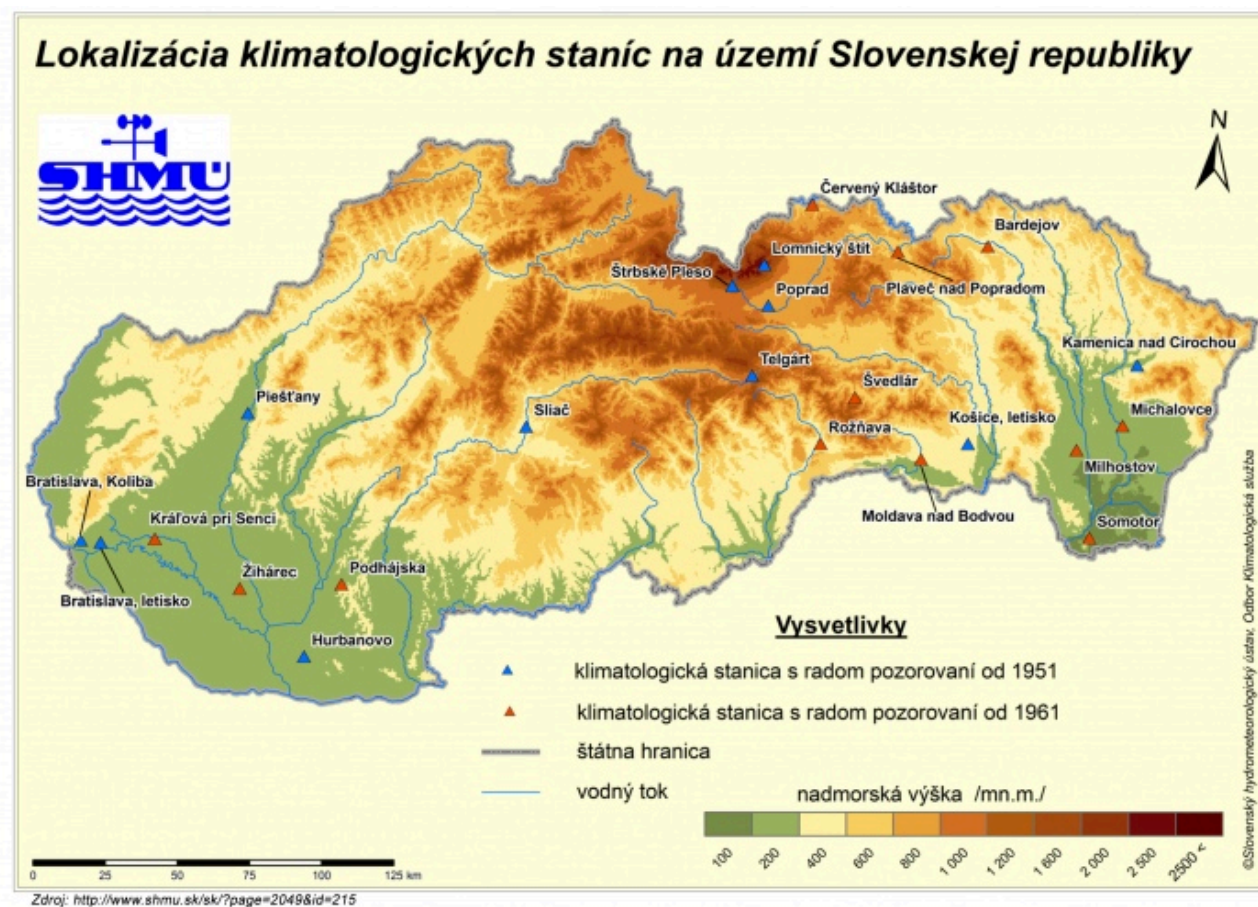
Geologická mapa



## 2.6.11 KLIMATICKÉ PODMIENKY

Klimaticky leží katastrálne územie obce v teplej oblasti s mierne suchým charakterom a studenou zimou. Priemerné teploty v júli sú okolo 19 až 20 °C a v januári sú okolo -3 až -4 °C. Priemerne v oblasti za rok spadne okolo 600 mm zrážok.





## 2.6.12 RASTLINSTVO

Podľa fyto geografického členenia územia Slovenska (Futák 1980) patrí územie okresu Rimavská Sobota do dvoch oblastí. Prvou je oblasť panónskej flóry (Panonicum) s podoblasťou matranskej flóry (Matricum). Druhou je oblasť západokarpatskej flóry (Carpaticum occidentale), obvod predkarpatskej flóry (Preacarpaticum). Prejavuje sa to i na druhovom zložení vegetácie tohto územia, zastúpené sú predovšetkým teplomilné nížinné druhy. Územie je väčšinou bez lesov. Pôvodný ráz krajiny bol druhovo zoskupený, čo umožnilo lepšie prenikanie druhov panónskej flóry.

V Rimavskej kotline prevládajú kotlinové druhy, ako sú dub sivý (*Quercus penduliflora*), dub cerový (*Q. cerris*), nátržník biely (*potentilla alba*), maranský druh kamzičník podlhovastolistý (*Doronicum hungaricum*), šišák gracovitý (*Scutellaria hastifolia*), hrachod panónsky (*Lathyrus pannonicum*), h. sedmohradský (*L. transsylvanicus*), ostrica horská (*Carex montana*), klinček komcový (*Dianthus collinus*), palina pontická (*Artemisia pontica*). Na vápencoch rastie hadinec



červený (*Echium russicum*), ľan chlpatý (*Linum hirsutum*), kurička zväzkovitá (*Minuartia fastigiata*), kavyl vlásokový (*Stipa capillata*), sivokvet mäkký (*Jurnea mollis*), mednička zafarbená (*Melica picta*), lucerna najmenšia (*Medicago minima*), kokorík širokolistý, ľan tenkolistý (*Linum tenuifolium*), bodliak kopcovitý (*Cardus collinus*), vzácne aj ibištek trojdielny (*Hibiscus trionum*). Na vlhkých stanovištiach pri rieke Rimava a jej prítokoch sa vyskytuje vzácny a kriticky ohrozený druh korunkovka strakatá (*Fritillaria meleagris*).

Väčšina súčasných lesov bola poznačená nesprávnym hospodárením, vznikali výmladkové lesy. Veľa lesov bolo zlikvidovaných pri ťažbe tehliarskej suroviny. V kotline sa viac zachovali nízke vrbovo-topoľové lesy. Krovinná a travinná vegetácia je pomerne bohatá a početnými pôvodnými aj introdukovanými druhmi. Najmenšie rozšírenie majú spoločenstvá brehové, ktoré v minulosti boli veľmi narušené reguláciou tokov rozširovaním poľnohospodárskych plôch a technickými dielami. Teraz fragmentárne sú rozšírené druhy rodov vrba (*Salix*), topoľ (*Populus*), jelša (*Alnus*). V bylinných porastoch rastie záružlie horské (*Caltha palustris*), pichliač zelinový (*Cirsium oleraceum*), bodliak lopúchový (*Carduus personata*), vrbovka chlpatá (*Epilobium hirsutum*), túžobník brestový (*Filipendula ulmaria*), devätsil hybridný (*Petasites hybridus*), kozonoha hostcová (*Agepodium podagraria*), nezábudka močiarna (*Myosotis palustris*), ostružina ožina (*Rubus caesius*), žihľava dvojdomá (*Urtica dioica*).

## 2.6.13 ŽIVOČÍŠTVO

Podľa zoogeografického členenia Slovenska (Čepelák 1980) patrí územie do panónskej oblasti, jej juhoslovenského obvodu a dunajského okrsku. Toto začlenenie znamená, že v druhom zložení živočíšstva prevažujú najmä teplomilné, často stepné druhy.

Územie patrí do oblasti vplyvu panónskej teplomilnej fauny. Z hľadiska zoogeografického patrí do provincie panónskeho úseku, juhoslovenského obvodu eurosibírskych stepí (Buchar, 1983). Migračné cesty vodných a na vodu viazaných živočíchov sú sústredené na nivu Rimavy, kde je jadro hydrofauny v okrese Rimavská Sobota.

Na sledovanom území sa vyskytuje bežná fauna lúk a polí (drobné zemné cicavce, hmyz, slimáky, pôdne organizmy, vtáky), fauna komplexu záhrad a prídomových záhrad, fauna okolia ciest a násypov a iných biotopov.



Zastúpenie živočíšnych spoločenstiev v sledovanom území:

- z chránených a ohrozených druhov hmyzu na okolitých lúčnych a iných stepných biotopoch je modlivka zelená. V ojedinelých pozostatkoch stromových biotopov lužného charakteru sa vyskytuje bystruška zrnitá a nosorožík kapucínsky najmä v krovinných porastoch.
- z ohrozených druhov vážok sa vyskytuje hadovka lesklá. Z ohrozených druhov kôrovcov za najvzácnejší možno považovať výskyt štítovky letnej, v periodických mlákach na poliach a lestných cestách.
- z mäkkýšov sa vyskytujú druhy - vodniak vysoký, kotúľka veľká a šklábka veľká. Na ruderáloch potom slimák záhradný.

Ichtyofauna riečky Rimavy je dosť ovplyvnená nepravidelnými znečisteniami vyššie na toku sa nachádzajúcimi závodmi. Bežný je výskyt týchto druhov - plotica obyčajná, jalec hlavatý, jalec tmavý, podustva obyčajná, hrúz obyčajný, mrena obyčajná, belička obyčajná, piest zelenkavý, pleskáč vysoký, karas striebřistý, kapor obyčajný, mieň obyčajný, sumec obyčajný a úhor obyčajný. V prítokoch lopatka dúhová, plž obyčajný a čík obyčajný.

Batrachofauna je viazaná najmä na nivu Rimavy, kde na jar je množstvo biotopov typu periodických mlák. Sú tu stabilne populácie skokana zeleného a ropuchy bradavičnatej a ropuchy zelenej a rosničky zelenej. Z plazov je na každom vhodnom stanovišti veľmi hojná jašterica veľkohlavá. Na trávnatých ruderáloch potom zriedkavo aj slepúch lámavý. V príbrežnej zóne riečky Rimava tiež užovka obojková.

Avifauna sa vyskytuje v urbanizovaných, ruderálnych a okolitých lúčnych biotopoch, čiastočne aj v doprovodnej zeleni. Rimavská kotlina slúži ako biokoridor pre ťahové vtáctvo počas jarného a jesenného ťahu. Z ďalších druhov v prostredí spomenutých biotopov nachádzame - lastovička belorítka, drozd čierny, sýkorka obyčajná, brhlík obyčajný, hrdlička poľná.

Z cicavcov na okolitých ruderálnych a lúčnych biotopoch môžeme vidieť tieto druhy - Hraboš poľný, ryšavka žltohrdlá, piskor obyčajný, krysa vodná a krt obyčajný. Z iných druhov potom zajac poľný, lasica obyčajná a tchor obyčajný.

## 2.6.14 ŽIVOTNÉ PROSTREDIE

Znečisťovanie ovzdušia predstavuje široký problém ovplyvňovaný rôznymi faktormi. Ide nielen

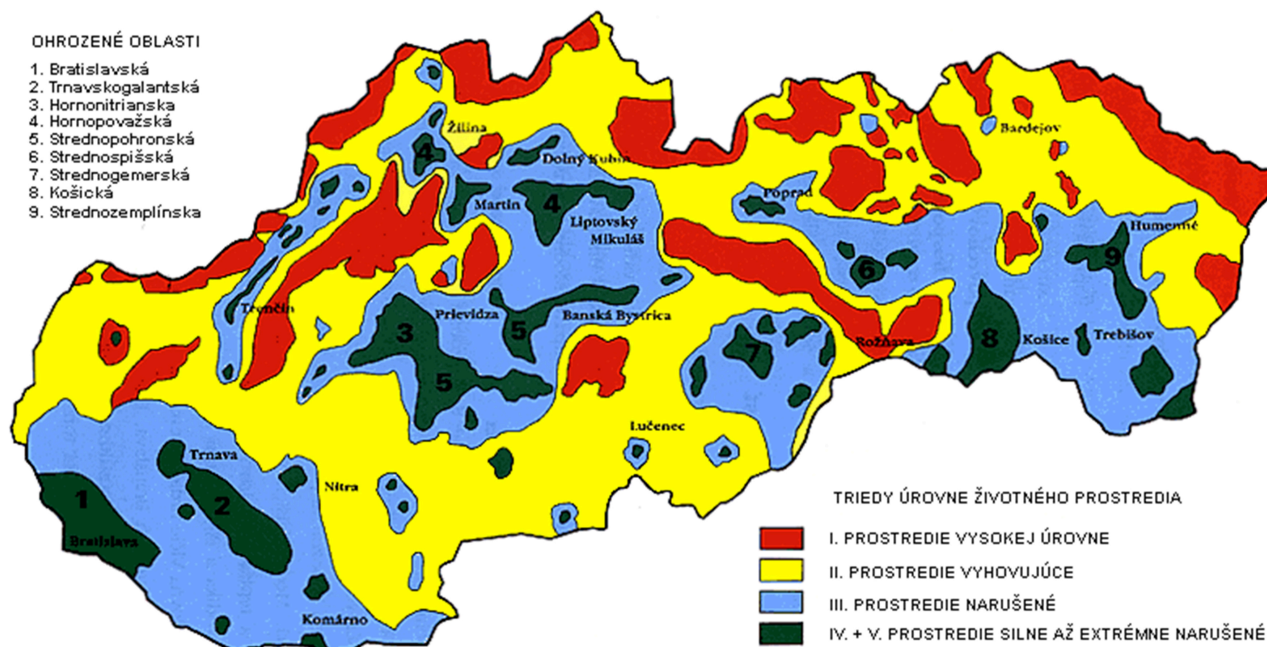


o zdroje emisií, ale aj o možnosti rozptylu škodlivín, vzdušné prúdy, umelé zachytávanie. Znečistenie mení slnečný svit a nasycuje ovzdušie aj zlúčeninami škodlivými pre zdravie. Zapríčiňuje to nekvalitné uhlie a niekedy aj technicky nedokonalé spaľovanie. Lokálne znečistenie sa drží najmä v nevetraných dolinách a horných tokoch riek.

V okrese Rimavská Sobota je najviac znečistené ovzdušie v Tisovci, Hačave a Hnúšti, kde prašný spad 4x presahuje prípustnú maximálnu koncentráciu (s ročným priemerom od 300 do 800 ton/km<sup>2</sup>). Roku 1980 uniklo do ovzdušia 10 000 ton exhalátov, z tohto popolčeka 3,2 tony, sekundárnych splodín, 4,1 tony a ostaných splodín (magnezitových a vápenný prach) 2,77 tony. V tom istom roku uniklo 4,3 tis. ton plyných látok, z toho aj SiO<sub>2</sub> 4000 ton a ostaných splodín (decht, amoniak, formaldehyd a i.) 0,3 tis. ton. z registrovaných podnikov v okrese až 13 podlieha poplatkom za znečistenie ovzdušia. Nachádza sa tu strednogemerská ohrozená oblasť.

Územie obce Martinová podľa mapy úrovne životného prostredia patrí do triedy III. (narušené) až triedy II. (vyhovujúce).

### Mapa úrovni životného prostredia jednotlivých oblastí SR



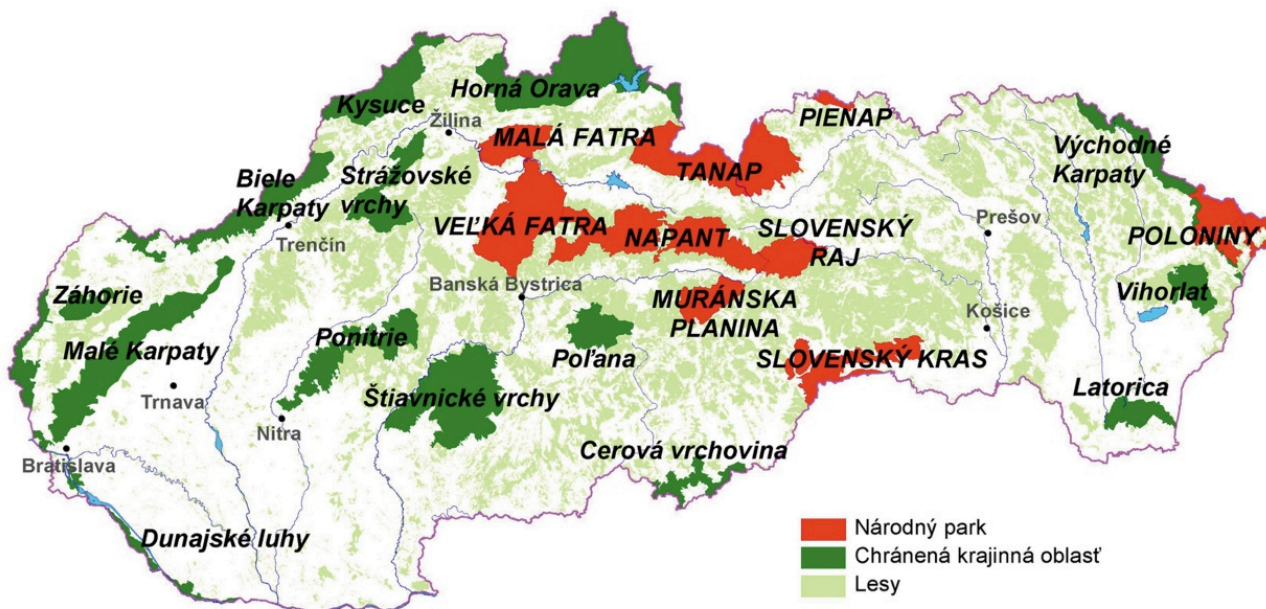
Zdroj: [http://www.sazp.sk/slovak/periodika/sprava/SPRAVA95/STAV/enstav\\_m1.html](http://www.sazp.sk/slovak/periodika/sprava/SPRAVA95/STAV/enstav_m1.html)



## 2.6.15 OCHRANA PRÍRODY A KRAJINY

V rámci ochrany prírody a krajiny je potrebné dbať predovšetkým na ochranu 3 základných zložiek: vody, ovzdušia a samotnej prírody a krajiny. Starostlivosť o vodu je vymedzená v zákone č. 364/2004 Z. z. o vodách a o zmene a doplnení v znení neskorších predpisov. Tento zákon vytvára podmienky na všestrannú ochranu povrchových a podzemných vôd, vrátane vodných ekosystémov a od vôd priamo závislých krajinných ekosystémov, na zlepšenie stavu povrchových vôd a na ich účelné a hospodárne využívanie. Na ochranu ovzdušia slúži zákon č. 137/2010 Z. z. o ovzduší v znení neskorších predpisov o ochrane ovzdušia, ktorý upravuje práva a povinnosti právnických a fyzických osôb pri ochrane ovzdušia pred vnášaním znečisťujúcich látok ľudskou činnosťou a spôsobom obmedzenia následkov znečisťovania. Základným právnym predpisom na ochranu prírody je zákon č. 543/2002 Z. z. o ochrane prírody a krajiny v znení neskorších predpisov.

### Mapa národných parkov a chránených krajinných oblastí SR



Zdroj: [https://www.google.sk/search?q=mapa+reliefu+SR&source=lnms&tbn=isch&sa=X&ved=0ahUKEwjygoTFnL7NAhUsEJoKHUBZAHIQ\\_AUICCGB&biw=1386&bih=643#imgrc=LWTv7wZKkxZW1M%3A](https://www.google.sk/search?q=mapa+reliefu+SR&source=lnms&tbn=isch&sa=X&ved=0ahUKEwjygoTFnL7NAhUsEJoKHUBZAHIQ_AUICCGB&biw=1386&bih=643#imgrc=LWTv7wZKkxZW1M%3A)



V katastri obce Martinová sa nachádza chránený areál Martinovská nádrž, ktorá je v správe štátnej ochrany prírody Cerová vrchovina. Územie má rozlohu 145 508 ha a za chránené bolo vyhlásené v roku 1988. Táto vodná nádrž predstavuje významný antropogénny prvok a významný biotok v intenzívne využívanej, radikálne odvodnenej krajine Rimavskej kotliny a predstavuje dôležité útočisko – refúgium vodného a močiarného živočíšstva, najmä vodného vtáctva. Je chránené 4. stupňom ochrany a nie je súčasťou VCHÚ.

Juhozápadne od obce Martinová sa nachádza chránená krajinná oblasť - CHKO Cerová vrchovina. Územie tejto chránenej krajinskej oblasti zahŕňa v rámci Matransko-slanskej oblasti prevažnú časť oddielu Hajnáčska vrchovina, juhovýchodný výbežok oddielu Filakovská brázda a centrálnu časť oddielu Petrovská vrchovina. V reliéfe nápadne vystupujú vypreparované bazaltové výplne sopečných komínov a troskových kuželov (Šomoška, Šurice, Hajnáčka, Ragáč). Najvyššie vrchy tvoria čadičové a andezitové trosky. Na odlesnených svahoch sa silne prejavuje erózia pôdy.

Lesy CHKO Cerová vrchovina vytvárajú pestrú mozaiku od lesostepných, rozvolnených spoločenstiev na hrebienkových lokalitách, cez zapojené dubové lesy prevažne na južných, až po bučiny na severných expozíciách svahov. Zastúpené sú prvé tri lesné vegetačné stupne. Hlavnými drevinami sú dub cerový, buk lesný, dub zimný a hrab obyčajný. Pre dubiny je charakteristická pestrá prímies iných listnatých drevín a krovín. Jedným z vážnejších ohrození pre pôvodné lesné biotopy a celkovú biodiverzitu územia je expanzívne rozširovanie nepôvodného agáta bieleho.

## 2.6.16 LIMITY VYUŽITIA ÚZEMIA A POTENCIÁLNE ROZVOJOVÉ PLOCHY

Limity využitia územia vyplývajú zo záväznej časti územného plánu obce. Z pohľadu prírodno-environmentálnej analýzy ide o územia, ktoré sú definované v zmysle zákona o ochrane prírody a krajiny č. 543/2002 a vyhláškou Ministerstva ŽP SR č. 24/2003, ktorou sa vykonáva zákon č. 543/2002 o ochrane prírody a krajiny. Potenciálne rozvojové plochy sú územia, ktoré je možné využiť na rozvoj takých činností, ktoré sú v súlade so zákonom o ochrane prírody a krajiny a nenarušia ráz a charakter obce.

## 2.6.17 ZHRNUTIE PRÍRODNO-ENVIRONMENTÁLNEJ ANALÝZY

Južnou časťou katastra obce tečie rieka Rimava, ktorá pramení vo Veporských vrchoch na



juhovýchodnom úpätí Fabovej hole. Je najdôležitejšou riekou regiónu Malohont a významným pravostranným prítokom rieky Slaná. Nachádza sa tu aj vodná plocha - chránený areál Martinovská nádrž, ktorá je v správe štátnej ochrany prírody Cerová vrchovina. Územie má rozlohu 145 508 ha a za chránené bolo vyhlásené v roku 1988. Táto vodná nádrž predstavuje významný antropogénny prvok a významný biotok v intenzívne využívannej, radikálne odvodnenej krajine Rimavskej kotliny a predstavuje dôležité útočisko – refúgium vodného a močiarného živočíšstva, najmä vodného vtáctva.

Pôda v katastrálnom území obce Martinová bola odlesnená a využíva sa prevažne na poľnohospodárske účely - hlavne pestovanie. Stromy a kroviny sa nachádzajú len v úzkom pásme okolo riek a vodnej nádrže. Klimaticky leží katastrálne územie obce v teplej oblasti s mierne suchým charakterom a studenou zimou. Priemerné teploty v júli sú okolo 19 až 20 °C a v januári sú okolo -3 až -4 °C. Priemerne v oblasti za rok spadne okolo 600 mm zrážok.

V katastri obce Martinová sa nachádza chránený areál Martinovská nádrž, ktorá je v správe štátnej ochrany prírody Cerová vrchovina. Územie má rozlohu 145 508 ha a za chránené bolo vyhlásené v roku 1988. Táto vodná nádrž predstavuje významný antropogénny prvok a významný biotok v intenzívne využívannej, radikálne odvodnenej krajine Rimavskej kotliny a predstavuje dôležité útočisko vodného a močiarného živočíšstva, najmä vodného vtáctva. Je chránené 4. stupňom ochrany.

Vývoz a likvidáciu tuhého komunálneho odpadu v obci zabezpečuje spoločnosť Brantner Gemer. Táto spoločnosť zabezpečuje aj vývoz triedeného odpadu do farebných vriec. Triedia sa plasty, sklo, papier, bio odpad a elektroodpad. Obec plánuje vybudovať vlastnú kompostáreň pre likvidáciu biologicky rozložiteľného kuchynského odpadu od obyvateľov. V obci už začali s odstraňovaním enviromentálnej záťaže - čiernej skládky v kamennej bani. V jej likvidácii budú pokračovať.

## 2.7 ZHODNOTENIE PRIESKUMOV VEREJNEJ MIENKY

Zhodnotenie prieskumu verejnej mienky je samostatnou prílohou k dokumentu.



## 2.8 SWOT ANALÝZA

SWOT analýza je základným analytickým nástrojom, ktorý slúži na zhodnotenie súčasného stavu riešeného územia.

### 2.8.1 CELKOVÁ SWOT ANALÝZA

Výsledná SWOT analýza			
Silné stránky		Slabé stránky	
» Výhodná poloha v blízkosti hraníc s Maďarskom	8	» Nevybudovaná technická infraštruktúra - vodovodná sieť pitnej vody a kanalizácia	8
» Aktívne obyvateľstvo a občianske združenia so záujmom o rozvoj obce	9	» Nevysporiadané vlastníctvo k pozemkom pre IBV	7
» Plynofikovaná obec	8	» Neprevádzkované žiadne predškolské ani školské zariadenia	7
» Chránený vodný areál - Martinovská nádrž	9	» Nevyhovujúca kvalita miestnych cestných komunikácií	8
» Obecné kultúrne stredisko so zaujímavými spoločenskými aktivitami	8	» Nevybudované parkovacie plochy a chodníky	7
» Zriadené a prevádzkované obecné Komunitné centrum	9	» Nevybudované detské ihrisko ani viacšportový areál pre mládež a dospelých	7
» Voľné pozemky pre novú IBV	9	» Nevybudované obecné nájomné byty	8
Príležitosti		Ohrozenia	
» Podpora vysporiadania vlastníckych vzťahov a individuálna výstavba nových domov	9	» Nedostatok finančných prostriedkov obce na riešenie technickej a dopravnej infraštruktúry	8
» Vybudovanie nájomného domu -	8	» Nezáujem investorov o výstavbu bytov	7



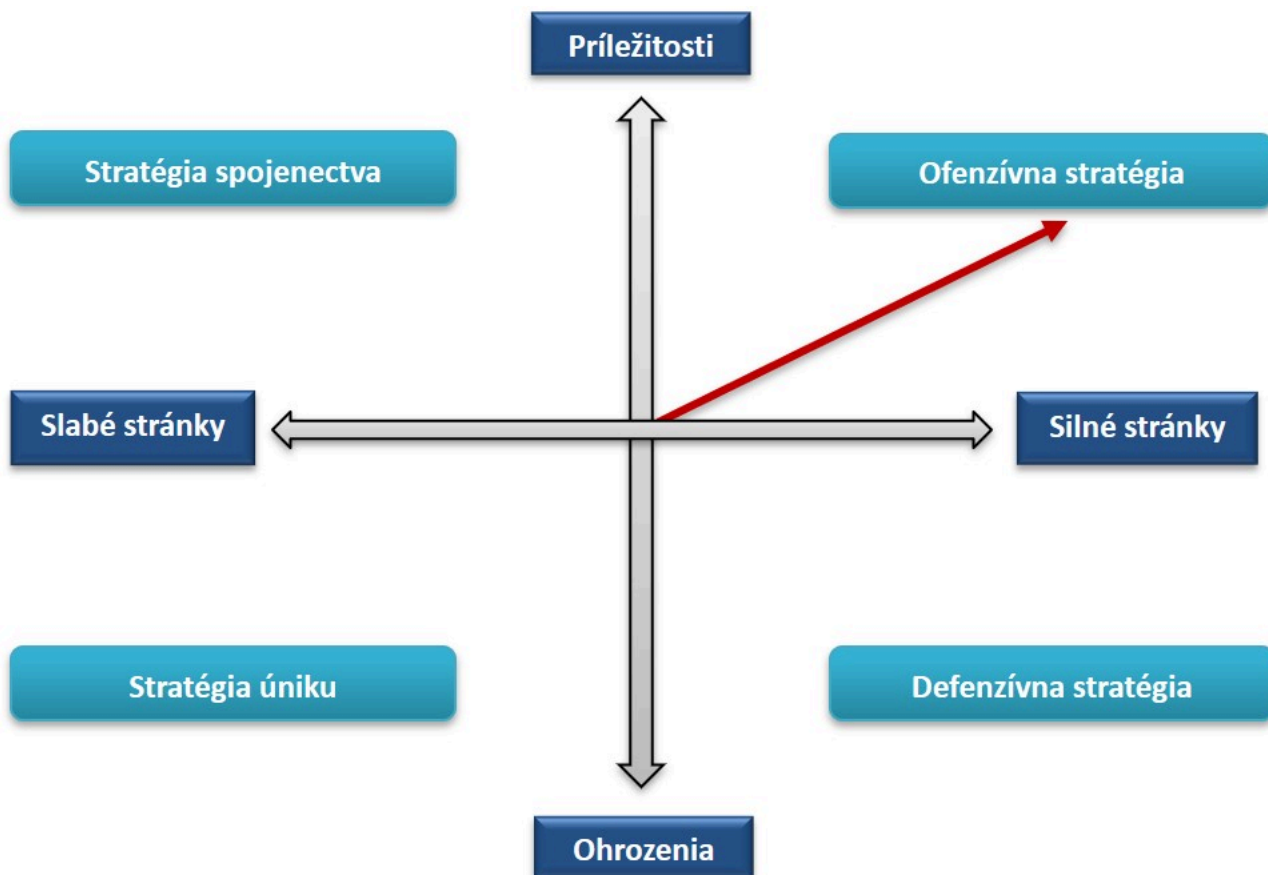


získanie investora a ponuka nájomného bývania		v malej obci	
» Dobudovanie technickej infraštruktúry - zvýšenie atraktivity pozemkov pre záujemcov o IBV	7	» Vysoká nezamestnanosť a znižovanie životnej úrovne obyvateľov obce	8
» Rekonštrukcia miestnych komunikácií	7	» Rastúca odkázanosť obyvateľov na poskytovanie sociálnych služieb	7
» Dobudovanie parkovacích plôch a chodníkov pre bezpečný pohyb chodcov	9	» Nedostatočná ponuka práce v regióne aj po rekvalifikácii nezamestnaných, strata pracovných návykov	7
» Cezhraničná spolupráca zameraná na rozvoj cestovného ruchu	7		
» Využitie voľných priestorov Kultúrneho domu pre Obecný sociálny podnik	8		

### 2.8.0.1 TYP VÝSLEDNEJ STRATÉGIE

Na základe hodnôt z tejto tabuľky bolo možné určiť typ výslednej stratégie. Zatiaľ čo rozdiel silných a slabých stránok vyšiel  $60 - 52 = 8$ , rozdiel príležitostí a ohrození bol  $55 - 37 = 18$ , čo spoločne udáva ofenzívny typ stratégie.

Ide o najatraktívnejší strategický variant. Môže si ho zvoliť také riešené územie, v ktorom prevažujú silné stránky nad slabými a príležitosti nad hrozbami. Vzhľadom na výraznú prevahu silných stránok je obec schopná využiť všetky ponúkajúce sa príležitosti. Odporúča sa ofenzívna stratégia z pozície sily.





## 2.9 MATICA VZÁJOMNÝCH VÄZIEB SWOT ANALÝZY

### FORMULÁR Č. A 11 - MATICA VZÁJOMNÝCH VÄZIEB SWOT ANALÝZY

	1) Podpora vysporiadania vlastníckych vzťahov a individuálna výstavba nových domov	2) Vybudovanie nájomného domu - získanie investora a ponuka nájomného bývania	3) Dobudovanie technickej infraštruktúry - zvýšenie atraktivity pozemkov pre záujemcov o IBV	4) Rekonštrukcia miestnych komunikácií	5) Dobudovanie parkovacích plôch a chodníkov pre bezpečný pohyb chodcov
A) Výhodná poloha v blízkosti hraníc s Maďarskom	+		+	+	+
B) Aktívne obyvateľstvo a občianske združenia so záujmom o rozvoj obce	++				
C) Plynofikovaná obec		++	++		



	1) Podpora vysporiadania vlastníckych vzťahov a individuálna výstavba nových domov	2) Vybudovanie nájomného domu - získanie investora a ponuka nájomného bývania	3) Dobudovanie technickej infraštruktúry - zvýšenie atraktivity pozemkov pre záujemcov o IBV	4) Rekonštrukcia miestnych komunikácií	5) Dobudovanie parkovacích plôch a chodníkov pre bezpečný pohyb chodcov
D) Chránený vodný areál - Martinovská nádrž		+	++		
E) Obecné kultúrne stredisko so zaujímavými spoločenskými aktivitami		+	+		
F) Zriadené a prevádzkované obecné Komunitné centrum					
G) Voľné pozemky pre	+	+	++		



	1) Podpora vysporiadania vlastníckych vzťahov a individuálna výstavba nových domov	2) Vybudovanie nájomného domu - získanie investora a ponuka nájomného bývania	3) Dobudovanie technickej infraštruktúry - zvýšenie atraktivity pozemkov pre záujemcov o IBV	4) Rekonštrukcia miestnych komunikácií	5) Dobudovanie parkovacích plôch a chodníkov pre bezpečný pohyb chodcov
novú IBV					

## FORMULÁR Č. A 11 - MATICA VZÁJOMNÝCH VÄZIEB SWOT ANALÝZY

	6) Cezhraničná spolupráca zameraná na rozvoj cestovného ruchu	7) Využitie voľných priestorov Kultúrneho domu pre Obecný sociálny podnik
A) Výhodná poloha v blízkosti hraníc s Maďarskom	++	+
B) Aktívne obyvateľstvo a občianske združenia so záujmom o rozvoj obce	++	



	6) Cezhraničná spolupráca zameraná na rozvoj cestovného ruchu	7) Využitie voľných priestorov Kultúrneho domu pre Obecný sociálny podnik
C) Plynofikovaná obec		
D) Chránený vodný areál - Martinovská nádrž	++	
E) Obecné kultúrne stredisko so zaujímavými spoločenskými aktivitami	+	
F) Zriadené a prevádzkované obecné Komunitné centrum		
G) Voľné pozemky pre novú IBV		



# STRATEGICKÁ ČASŤ

---

Strategická časť obsahuje stratégiu rozvoja riešeného územia pri zohľadnení jeho vnútorných špecifík. Určuje hlavné ciele a priority rozvoja územia pri rešpektovaní princípov regionálnej politiky v záujme dosiahnutia vyváženého udržateľného rozvoja. Po zhodnotení pripravenosti projektových zámerov sa navrhuje celá štruktúra jednotlivých cieľov, priorít, opatrení a aktivít, ktoré je potrebné postupne naplniť.












## 3.1 OPIS ROZVOJOVEJ STRATÉGIE

V rámci rozvojovej stratégie bola vyhotovená hierarchicky usporiadaná štruktúra cieľov, priorít, opatrení a aktivít. V nadväznosti na ciele boli definované priority a opatrenia, ktoré ich bližšie špecifikujú. Najdôležitejšou časťou sú aktivity, teda konkrétne projektové zámery, realizáciou ktorých bude zároveň postupne naplnená vízia obce.

## 3.2 VÍZIA

*„Obec s dobudovanou technickou aj dopravnou infraštruktúrou, poskytujúca sociálne služby a zaujímavý kultúrno-spoločenský život, vytvára dobré podmienky pre trávenie voľnočasových aktivít mladých rodín s deťmi a športové vyžitie mládeže aj dospelých“*





## 3.3 HIERARCHICKÁ ŠTRUKTÚRA

Ukazovateľ výstupu  Projektový zámer  Príprava projektu  Akčný plán   
Monitorovanie  Finančný rámec  Hodnotiace kritérium   
Výnosovo-nákladová analýza  Mapa aktivít 

### CIEĽ 1: HOSPODÁRSKA OBLASŤ

#### Priorita 1.1: Dobudovanie Infraštruktúry

Opatrenie 1.1.1: Technická infraštruktúra

Aktivita 1.1.1.1: Príprava výstavby vodovodu a kanalizácie    





Aktivita 1.1.1.2: Zavedenie vodovodu 🚰 📄 ★ €

Aktivita 1.1.1.3: Vyhĺbenie obecnej studne 🚰 📄 ★ €

Opatrenie 1.1.2: Dopravná infraštruktúra

Aktivita 1.1.2.1: Rekonštrukcia miestnych cestných komunikácií a budovanie chodníkov 🚰

📄 ★ €

### Priorita 1.2: Podnikanie obyvateľov

Opatrenie 1.2.1: Podpora a priestory pre podnikanie

Aktivita 1.2.1.1: Úprava nevyužitej časti kultúrneho domu pre potreby podnikania 🚰 📄

★ €

Aktivita 1.2.1.2: Tvorba ponuky pre podnikateľov, propagácia 🚰 📄 ★ €

Aktivita 1.2.1.3: Podpora podnikania miestnych 🚰 📄 ★ €

Aktivita 1.2.1.4: Založenie obecného podniku 🚰 📄 ★ €

### Priorita 1.3: Stavebné pozemky

Opatrenie 1.3.1: Nové lokality pre IBV a bytové domy

Aktivita 1.3.1.1: Vysporiadanie pozemkov v katastri obce 🚰 📄 ★ €

Aktivita 1.3.1.2: Výstavba nájomných bytov 🚰 📄 ★ €

### Priorita 1.4: Cestovný ruch

Opatrenie 1.4.1: Rozvoj CR

Aktivita 1.4.1.1: Tvorba stratégie rozvoja cestovného ruchu 🚰 📄 ★ €

Aktivita 1.4.1.2: Výstavba, značenie cyklistických a turistických trás 🚰 📄 ★ €

Aktivita 1.4.1.3: Posilnenie a tvorba partnerstiev s inými obcami 🚰 📄 ★ €

## CIEĽ 2: SOCIÁLNA OBLASŤ

### Priorita 2.1: Služby obce

Opatrenie 2.1.1: Sociálne služby a pomoc obce

Aktivita 2.1.1.1: Posilnenie občianskeho združenia, zapojenie mládeže, spolupráca s rómskymi organizáciami 🚰 📄 ★ €

Aktivita 2.1.1.2: Podpora štúdia detí z chudobných rodín 🚰 📄 ★ €

Aktivita 2.1.1.3: Terénna sociálna služba 🚰 📄 ★ €

Opatrenie 2.1.2: Zníženie nezamestnanosti



Aktivita 2.1.2.1: Realizácia rekvalifikačných kurzov na lokálnej úrovni 🏠 📄 ★ €

Aktivita 2.1.2.2: Pracovno-informačné centrum 🏠 📄 ★ €

Aktivita 2.1.2.3: Motivácia k samozamestnaniu, informovanie 🏠 📄 ★ €

### Priorita 2.2: Voľnočasové aktivity

#### Opatrenie 2.2.1: Šport

Aktivita 2.2.1.1: Výstavba detského ihriska v obci 🏠 📄 ★ €

Aktivita 2.2.1.2: Zriadenie športoviska a športového klubu 🏠 📄 ★ €

#### Opatrenie 2.2.2: Kultúra

Aktivita 2.2.2.1: Oživenie tradícií a kultúry Rómov, napojenie na podnikateľské aktivity 🏠

📄 ★ €

Aktivita 2.2.2.2: Podpora a organizácia práce miestnych kultúrnych spolkov a skupín 🏠 📄

★ €

## CIEĽ 3: ENVIRONMENTÁLNA OBLASŤ

### Priorita 3.1: Ochrana životného prostredia

#### Opatrenie 3.1.1: Nakladanie s odpadom

Aktivita 3.1.1.1: Výstavba kompostárne 🏠 📄 ★ €

Aktivita 3.1.1.2: Odstránenie čiernej skládky v kamennej bani 🏠 📄 ★ €

#### Opatrenie 3.1.2: Obecná zeleň

Aktivita 3.1.2.1: Úprava verejných priestranstiev a zelene v obci 🏠 📄 ★ €

#### Opatrenie 3.1.3: Kvalita vody

Aktivita 3.1.3.1: Vybudovanie kanalizačnej siete 🏠 📄 ★ €



# PROGRAMOVÁ ČASŤ

---

Programová (plánovacia) časť obsahuje najmä zoznam opatrení a aktivít, potrebných na zabezpečenie realizácie PHRSR. Obsahuje podrobnejšie rozpracovanie cieľov minimálne na úrovni opatrení a aktivít, ktoré sú tvorené vecne príbuznými skupinami projektov.



## FORMULÁR Č. P 1 - PREHĽAD OPATRENÍ, PROJEKTOV A AKTIVÍT PODĽA OBLASTÍ

Opatrenie	Projekt/Aktivita	Prioritná oblasť
1.1.1 Technická infraštruktúra	1.1.1.1 Príprava výstavby vodovodu a kanalizácie	1.1 Dobudovanie Infraštruktúry
	1.1.1.2 Zavedenie vodovodu	
	1.1.1.3 Vyhĺbenie obecnej studne	
1.1.2 Dopravná infraštruktúra	1.1.2.1 Rekonštrukcia miestnych cestných komunikácií a budovanie chodníkov	
1.2.1 Podpora a priestory pre podnikanie	1.2.1.1 Úprava nevyužitej časti kultúrneho domu pre potreby podnikania	1.2 Podnikanie obyvateľov
	1.2.1.2 Tvorba ponuky pre podnikateľov, propagácia	
	1.2.1.3 Podpora podnikania miestnych	
	1.2.1.4 Založenie obecného podniku	
1.3.1 Nové lokality pre IBV a bytové domy	1.3.1.1 Vysporiadanie pozemkov v katastri obce	1.3 Stavebné pozemky
	1.3.1.2 Výstavba nájomných bytov	
1.4.1 Rozvoj CR	1.4.1.1 Tvorba stratégie rozvoja cestovného ruchu	1.4 Cestovný ruch



Opatrenie	Projekt/Aktivita	Prioritná oblasť
	1.4.1.2 Výstavba, značenie cyklistických a turistických trás	
	1.4.1.3 Posilnenie a tvorba partnerstiev s inými obcami	
2.1.1 Sociálne služby a pomoc obce	2.1.1.1 Posilnenie občianskeho združenia, zapojenie mládeže, spolupráca s rómskymi organizáciami	2.1 Služby obce
	2.1.1.2 Podpora štúdia detí z chudobných rodín	
	2.1.1.3 Terénna sociálna služba	
2.1.2 Zníženie nezamestnanosti	2.1.2.1 Realizácia rekvalifikačných kurzov na lokálnej úrovni	2.1 Služby obce
	2.1.2.2 Pracovno-informačné centrum	
	2.1.2.3 Motivácia k samozamestnaniu, informovanie	
2.2.1 Šport	2.2.1.1 Výstavba detského ihriska v obci	2.2 Voľnočasové aktivity
	2.2.1.2 Zriadenie športoviska a športového klubu	
2.2.2 Kultúra	2.2.2.1 Oživenie tradícií a	



Opatrenie	Projekt/Aktivita	Prioritná oblasť
	kultúry Rómov, napojenie na podnikateľské aktivity	
	2.2.2.2 Podpora a organizácia práce miestnych kultúrnych spolkov a skupín	
3.1.1 Nakladanie s odpadom	3.1.1.1 Výstavba kompostárne	3.1 Ochrana životného prostredia
	3.1.1.2 Odstránenie čiernej skládky v kamennej bani	
3.1.2 Obecná zeleň	3.1.2.1 Úprava verejných priestranstiev a zelene v obci	
3.1.3 Kvalita vody	3.1.3.1 Vybudovanie kanalizačnej siete	

## 4.1 DOPLŇUJÚCE ÚDAJE



## FORMULÁR Č. P 2 - ZOZNAM UKAZOVATEĽOV CIEĽOV/PRIORITNÝCH OBLASTÍ

	Ukazovateľ	Definícia	Informačný zdroj/odkaz	Merná jednotka	Východiskový rok/hodnota	Cieľový rok/hodnota
<b>Prioritná oblasť 1: Dobudovanie Infraštruktúry</b>						
<b>Opatrenie 1.1.1/Aktivita 1.1.1.1: Technická infraštruktúra/Príprava výstavby vodovodu a kanalizácie</b>						
<b>Hlavné ukazovatele</b>	Projekt vodovodu a kanalizácie	Ukazovatele vplyvu		Realizovateľnosť	2023	2025
<b>Opatrenie 1.1.1/Aktivita 1.1.1.2: Technická infraštruktúra/Zavedenie vodovodu</b>						
<b>Hlavné ukazovatele</b>	Vybudovanie vodovodnej siete	Ukazovatele dopadu		Dĺžka	2025	2027
<b>Opatrenie 1.1.1/Aktivita 1.1.1.3: Technická infraštruktúra/Vyhĺbenie obecnej studne</b>						
<b>Hlavné ukazovatele</b>	Zdroj úžitkovej vody pre obec	Ukazovatele vplyvu		Hĺbka	2023	2024

▲ [Návrat na hierarchickú štruktúru](#)



	Ukazovateľ	Definícia	Informačný zdroj/odkaz	Merná jednotka	Východiskový rok/hodnota	Cieľový rok/hodnota
<b>Prioritná oblasť 1: Dobudovanie Infraštruktúry</b>						
<b>Opatrenie 1.1.2/Aktivita 1.1.2.1: Dopravná infraštruktúra/Rekonštrukcia miestnych cestných komunikácií a budovanie chodníkov</b>						
<b>Hlavné ukazovatele</b>	Bezpečné cesty a chodníky	Ukazovatele vplyvu		Dĺžka	2023	2027

▲ [Návrat na hierarchickú štruktúru](#)

	Ukazovateľ	Definícia	Informačný zdroj/odkaz	Merná jednotka	Východiskový rok/hodnota	Cieľový rok/hodnota
<b>Prioritná oblasť 2: Podnikanie obyvateľov</b>						
<b>Opatrenie 1.2.1/Aktivita 1.2.1.1: Podpora a priestory pre podnikanie/Úprava nevyužitej časti kultúrneho domu pre potreby podnikania</b>						
<b>Hlavné ukazovatele</b>	Podnikateľské priestory	Ukazovatele dopadu		Plocha	2024	2025
<b>Opatrenie 1.2.1/Aktivita 1.2.1.2: Podpora a priestory pre podnikanie/Tvorba ponuky pre podnikateľov, propagácia</b>						
<b>Hlavné ukazovatele</b>	Podnikanie v obci	Ukazovatele vplyvu		Počet	2023	2027





	Ukazovateľ	Definícia	Informačný zdroj/odkaz	Merná jednotka	Východiskový rok/hodnota	Cieľový rok/hodnota
<b>Opatrenie 1.2.1/Aktivita 1.2.1.3: Podpora a priestory pre podnikanie/ Podpora podnikania miestnych</b>						
<b>Hlavné ukazovatele</b>	Miestne podnikateľské subjekty	Ukazovatele vplyvu		Počet	2023	2027
<b>Opatrenie 1.2.1/Aktivita 1.2.1.4: Podpora a priestory pre podnikanie/Založenie obecného podniku</b>						
<b>Hlavné ukazovatele</b>	Podnikanie obce	Ukazovatele vplyvu		Počet	2025	2026

▲ [Návrat na hierarchickú štruktúru](#)

	Ukazovateľ	Definícia	Informačný zdroj/odkaz	Merná jednotka	Východiskový rok/hodnota	Cieľový rok/hodnota
<b>Prioritná oblasť 3: Stavebné pozemky</b>						
<b>Opatrenie 1.3.1/Aktivita 1.3.1.1: Nové lokality pre IBV a bytové domy/Vysporiadanie pozemkov v katastri obce</b>						
<b>Hlavné ukazovatele</b>	Pozemky pre IBV a bytové domy	Ukazovatele dopadu		Plocha	2023	2027
<b>Opatrenie 1.3.1/Aktivita 1.3.1.2: Nové lokality pre IBV a bytové domy/Výstavba nájomných bytov</b>						



	Ukazovateľ	Definícia	Informačný zdroj/odkaz	Merná jednotka	Východiskový rok/hodnota	Cieľový rok/hodnota
<b>Hlavné ukazovatele</b>	Nájomné byty	Ukazovatele dopadu		Počet	2026	2027

▲ [Návrat na hierarchickú štruktúru](#)

	Ukazovateľ	Definícia	Informačný zdroj/odkaz	Merná jednotka	Východiskový rok/hodnota	Cieľový rok/hodnota
<b>Prioritná oblasť 4: Cestovný ruch</b>						
<b>Opatrenie 1.4.1/Aktivita 1.4.1.1: Rozvoj CR/Tvorba stratégie rozvoja cestovného ruchu</b>						
<b>Hlavné ukazovatele</b>	Rozvoj cestovného ruchu	Ukazovatele dopadu		Počet	2023	2024
<b>Opatrenie 1.4.1/Aktivita 1.4.1.2: Rozvoj CR/Výstavba, značenie cyklistických a turistických trás</b>						
<b>Hlavné ukazovatele</b>	Vybudované značené trasy	Ukazovatele dopadu		Dĺžka	2024	2027
<b>Opatrenie 1.4.1/Aktivita 1.4.1.3: Rozvoj CR/Posilnenie a tvorba partnerstiev s inými obcami</b>						
<b>Hlavné</b>	Cezhraničná spolupráca	Ukazovatele		Počet	2025	2026



	Ukazovateľ	Definícia	Informačný zdroj/odkaz	Merná jednotka	Východiskový rok/hodnota	Cieľový rok/hodnota
ukazovatele		vplyvu				

▲ [Návrat na hierarchickú štruktúru](#)

	Ukazovateľ	Definícia	Informačný zdroj/odkaz	Merná jednotka	Východiskový rok/hodnota	Cieľový rok/hodnota
<b>Prioritná oblasť 1: Služby obce</b>						
<b>Opatrenie 2.1.1/Aktivita 2.1.1.1: Sociálne služby a pomoc obce/Posilnenie občianskeho združenia, zapojenie mládeže, spolupráca s rómskymi organizáciami</b>						
<b>Hlavné ukazovatele</b>	Aktívne rómske organizácie	Ukazovatele dopadu		Aktivity	2023	2027
<b>Opatrenie 2.1.1/Aktivita 2.1.1.2: Sociálne služby a pomoc obce/Podpora štúdia detí z chudobných rodín</b>						
<b>Hlavné ukazovatele</b>	Získanie základného vzdelania	Ukazovatele vplyvu		Počet	2023	2027
<b>Opatrenie 2.1.1/Aktivita 2.1.1.3: Sociálne služby a pomoc obce/Terénna sociálna služba</b>						
<b>Hlavné</b>	Sociálny pracovníci	Ukazovatele		Počet	2023	2027



	Ukazovateľ	Definícia	Informačný zdroj/odkaz	Merná jednotka	Východiskový rok/hodnota	Cieľový rok/hodnota
ukazovatele		dopadu				

▲ [Návrat na hierarchickú štruktúru](#)

	Ukazovateľ	Definícia	Informačný zdroj/odkaz	Merná jednotka	Východiskový rok/hodnota	Cieľový rok/hodnota
<b>Prioritná oblasť 1: Služby obce</b>						
<b>Opatrenie 2.1.2/Aktivita 2.1.2.1: Zníženie nezamestnanosti/Realizácia rekvalifikačných kurzov na lokálnej úrovni</b>						
<b>Hlavné ukazovatele</b>	Pomoc nezamestnaným	Ukazovatele vplyvu		Počet	2023	2027
<b>Opatrenie 2.1.2/Aktivita 2.1.2.2: Zníženie nezamestnanosti/Pracovno-informačné centrum</b>						
<b>Hlavné ukazovatele</b>	Ponuka voľných pracovných miest	Ukazovatele vplyvu		Počet	2023	2027
<b>Opatrenie 2.1.2/Aktivita 2.1.2.3: Zníženie nezamestnanosti/Motivácia k samozamestnaniu, informovanie</b>						
<b>Hlavné ukazovatele</b>	Živnostenské podnikanie	Ukazovatele vplyvu		Počet	2023	2027



▲ [Návrat na hierarchickú štruktúru](#)

	Ukazovateľ	Definícia	Informačný zdroj/odkaz	Merná jednotka	Východiskový rok/hodnota	Cieľový rok/hodnota
<b>Prioritná oblasť 2: Voľnočasové aktivity</b>						
<b>Opatrenie 2.2.1/Aktivita 2.2.1.1: Šport/Výstavba detského ihriska v obci</b>						
<b>Hlavné ukazovatele</b>	Športovanie detí	Ukazovatele dopadu		Počet prvkov	2024	2024
<b>Opatrenie 2.2.1/Aktivita 2.2.1.2: Šport/Zriadenie športoviska a športového klubu</b>						
<b>Hlavné ukazovatele</b>	Podmienky pre športovanie	Ukazovatele dopadu		Plocha	2025	2027

▲ [Návrat na hierarchickú štruktúru](#)

	Ukazovateľ	Definícia	Informačný zdroj/odkaz	Merná jednotka	Východiskový rok/hodnota	Cieľový rok/hodnota
<b>Prioritná oblasť 2: Voľnočasové aktivity</b>						
<b>Opatrenie 2.2.2/Aktivita 2.2.2.1: Kultúra/Oživenie tradícií a kultúry Rómov, napojenie na podnikateľské aktivity</b>						
<b>Hlavné</b>	Kultúrne tradície	Ukazovatele		Počet	2023	2027



	Ukazovateľ	Definícia	Informačný zdroj/odkaz	Merná jednotka	Východiskový rok/hodnota	Cieľový rok/hodnota
ukazovatele		dopadu				
<b>Opatrenie 2.2.2/Aktivita 2.2.2.2: Kultúra/Podpora a organizácia práce miestnych kultúrnych spolkov a skupín</b>						
Hlavné ukazovatele	Kultúrne a spoločenské podujatia	Ukazovatele vplyvu		Počet	2023	2027

▲ [Návrat na hierarchickú štruktúru](#)

	Ukazovateľ	Definícia	Informačný zdroj/odkaz	Merná jednotka	Východiskový rok/hodnota	Cieľový rok/hodnota
<b>Prioritná oblasť 1: Ochrana životného prostredia</b>						
<b>Opatrenie 3.1.1/Aktivita 3.1.1.1: Nakladanie s odpadom/Výstavba kompostárne</b>						
Hlavné ukazovatele	Likvidácia BRO z domácností	Ukazovatele vplyvu		Hmotnosť	2024	2025
<b>Opatrenie 3.1.1/Aktivita 3.1.1.2: Nakladanie s odpadom/Odstránenie čiernej skládky v kamennej bani</b>						
Hlavné ukazovatele	Zlikvidovaná nepovolená skládka odpadu	Ukazovatele vplyvu		Množstvo	2023	2025



▲ [Návrat na hierarchickú štruktúru](#)

	Ukazovateľ	Definícia	Informačný zdroj/odkaz	Merná jednotka	Východiskový rok/hodnota	Cieľový rok/hodnota
<b>Prioritná oblasť 1: Ochrana životného prostredia</b>						
<b>Opatrenie 3.1.2/Aktivita 3.1.2.1: Obecná zeleň/Úprava verejných priestranstiev a zelene v obci</b>						
<b>Hlavné ukazovatele</b>	Zelená a čistá obec	Ukazovatele dopadu		Plocha	2023	2027

▲ [Návrat na hierarchickú štruktúru](#)

	Ukazovateľ	Definícia	Informačný zdroj/odkaz	Merná jednotka	Východiskový rok/hodnota	Cieľový rok/hodnota
<b>Prioritná oblasť 1: Ochrana životného prostredia</b>						
<b>Opatrenie 3.1.3/Aktivita 3.1.3.1: Kvalita vody/Vybudovanie kanalizačnej siete</b>						
<b>Hlavné ukazovatele</b>	Likvidácia odpadových vôd	Ukazovatele vplyvu		Počet	2024	2027

▲ [Návrat na hierarchickú štruktúru](#)



## FORMULÁR Č. P 4 - FORMULÁR NA PRÍPRAVU PROJEKTOV

<b>Názov projektu</b>	Úprava nevyužitej časti kultúrneho domu pre potreby podnikania
<b>Garant</b>	Obec Martinová
<b>Kontaktná osoba garanta</b>	Eugen Radič
<b>Partneri garanta</b>	Stavebná spoločnosť, podnikateľský subjekt
<b>Začatie a ukončenie projektu</b>	2024 až 2025
<b>Stav projektu pred realizáciou</b>	Nevyhovujúci technický stav priestorov vyčlenených na podnikateľskú činnosť
<b>Cieľ projektu</b>	Podpora podnikaniu v obci
<b>Výstupy</b>	
<b>Používatelia</b>	Podnikateľský subjekt
<b>Indikátory monitoringu</b>	Plocha
<b>Zmluvné podmienky</b>	
<b>Riziká</b>	
<b>Poznámky</b>	

▲ [Návrat na hierarchickú štruktúru](#)

<b>Názov projektu</b>	Tvorba ponuky pre podnikateľov, propagácia
<b>Garant</b>	Obec Martinová
<b>Kontaktná osoba garanta</b>	Eugen Radič
<b>Partneri garanta</b>	Pracovníci OÚ, podnikateľské subjekty
<b>Začatie a ukončenie projektu</b>	2023 až 2027
<b>Stav projektu pred realizáciou</b>	Nedostatok podnikateľských príležitostí
<b>Cieľ projektu</b>	Vytvárať kvalitné podnikateľské prostredie v obci
<b>Výstupy</b>	





<b>Používatelia</b>	Záujemcovia o podnikanie v obci
<b>Indikátory monitoringu</b>	Počet
<b>Zmluvné podmienky</b>	
<b>Riziká</b>	
<b>Poznámky</b>	

▲ [Návrat na hierarchickú štruktúru](#)

<b>Názov projektu</b>	Podpora podnikania miestnych
<b>Garant</b>	Obec Martinová
<b>Kontaktná osoba garanta</b>	Eugen Radič
<b>Partneri garanta</b>	Pracovníci OÚ, miestny podnikatelia, začínajúci podnikatelia
<b>Začatie a ukončenie projektu</b>	2023 až 2027
<b>Stav projektu pred realizáciou</b>	Nedostatočný počet podnikateľských subjektov v obci
<b>Cieľ projektu</b>	Zvýšiť počet podnikateľov
<b>Výstupy</b>	
<b>Používatelia</b>	Podnikatelia
<b>Indikátory monitoringu</b>	Počet
<b>Zmluvné podmienky</b>	
<b>Riziká</b>	
<b>Poznámky</b>	

▲ [Návrat na hierarchickú štruktúru](#)

<b>Názov projektu</b>	Tvorba stratégie rozvoja cestovného ruchu
<b>Garant</b>	Obec Martinová
<b>Kontaktná osoba garanta</b>	Eugen Radič
<b>Partneri garanta</b>	Pracovníci OÚ, agentúra cestovného ruchu



<b>Začatie a ukončenie projektu</b>	2023 až 2024
<b>Stav projektu pred realizáciou</b>	Absencia cestovného ruchu
<b>Cieľ projektu</b>	Vytvorenie koncepcie naštartovania a následného rozvoja cestovného ruchu
<b>Výstupy</b>	
<b>Používatelia</b>	Podnikatelia v službách CR
<b>Indikátory monitoringu</b>	Počet
<b>Zmluvné podmienky</b>	
<b>Riziká</b>	
<b>Poznámky</b>	

▲ [Návrat na hierarchickú štruktúru](#)

<b>Názov projektu</b>	Výstavba, značenie cyklistických a turistických trás
<b>Garant</b>	Obec Martinová
<b>Kontaktná osoba garanta</b>	Eugen Radič
<b>Partneri garanta</b>	Projektant trás, nadšenci turizmu a cykloturizmu, dobrovoľníci, nezamestnaní v rámci verejno-prospešných prác
<b>Začatie a ukončenie projektu</b>	2024 až 2027
<b>Stav projektu pred realizáciou</b>	Nevybudované značkované chodníky a cyklochodníky
<b>Cieľ projektu</b>	Vytvoriť podmienky pre rozvoj CR
<b>Výstupy</b>	
<b>Používatelia</b>	Návštevníci, turisti, cykloturisti, obyvatelia
<b>Indikátory monitoringu</b>	Dĺžka
<b>Zmluvné podmienky</b>	
<b>Riziká</b>	
<b>Poznámky</b>	



▲ [Návrat na hierarchickú štruktúru](#)

<b>Názov projektu</b>	Príprava výstavby vodovodu a kanalizácie
<b>Garant</b>	Obec Martinová
<b>Kontaktná osoba garanta</b>	Eugen Radič
<b>Partneri garanta</b>	Projektant, Vodárne a kanalizácie
<b>Začatie a ukončenie projektu</b>	2023 až 2025
<b>Stav projektu pred realizáciou</b>	Nespracovaný projekt vodárenskej a kanalizačnej siete
<b>Cieľ projektu</b>	Dobudovať technickú infraštruktúru, skvalitniť život v obci
<b>Výstupy</b>	
<b>Používatelia</b>	Obyvatelia
<b>Indikátory monitoringu</b>	Realizovateľnosť
<b>Zmluvné podmienky</b>	
<b>Riziká</b>	
<b>Poznámky</b>	

▲ [Návrat na hierarchickú štruktúru](#)

<b>Názov projektu</b>	Zavedenie vodovodu
<b>Garant</b>	Obec Martinová
<b>Kontaktná osoba garanta</b>	Eugen Radič
<b>Partneri garanta</b>	Stavebná - vodárenská spoločnosť
<b>Začatie a ukončenie projektu</b>	2025 až 2027
<b>Stav projektu pred realizáciou</b>	Absencia vodovodných prípojok pre odber pitnej vody
<b>Cieľ projektu</b>	Vybudovať vodovodnú sieť, skvalitniť život v obci
<b>Výstupy</b>	
<b>Používatelia</b>	Obyvatelia



<b>Indikátory monitoringu</b>	Dĺžka
<b>Zmluvné podmienky</b>	
<b>Riziká</b>	
<b>Poznámky</b>	

▲ [Návrat na hierarchickú štruktúru](#)

<b>Názov projektu</b>	Vyhĺbenie obecnej studne
<b>Garant</b>	Obec Martinová
<b>Kontaktná osoba garanta</b>	Eugen Radič
<b>Partneri garanta</b>	Studniarska spoločnosť
<b>Začatie a ukončenie projektu</b>	2023 až 2024
<b>Stav projektu pred realizáciou</b>	Absencia zdroja vody pre obec
<b>Cieľ projektu</b>	Získanie zdroja vody s potrebnou kapacitou
<b>Výstupy</b>	
<b>Používatelia</b>	Obyvatelia
<b>Indikátory monitoringu</b>	Hĺbka
<b>Zmluvné podmienky</b>	
<b>Riziká</b>	
<b>Poznámky</b>	

▲ [Návrat na hierarchickú štruktúru](#)

<b>Názov projektu</b>	Založenie obecného podniku
<b>Garant</b>	Obec Martinová
<b>Kontaktná osoba garanta</b>	Eugen Radič
<b>Partneri garanta</b>	Pracovníci OÚ, ekonóm
<b>Začatie a ukončenie projektu</b>	2025 až 2026
<b>Stav projektu pred realizáciou</b>	Absencia obecného podniku ako zdroja financií pre



	obec
<b>Cieľ projektu</b>	Zvýšenie príjmu pre obec
<b>Výstupy</b>	
<b>Používatelia</b>	Zamestnanci obecného podniku
<b>Indikátory monitoringu</b>	Počet
<b>Zmluvné podmienky</b>	
<b>Riziká</b>	
<b>Poznámky</b>	

▲ [Návrat na hierarchickú štruktúru](#)

<b>Názov projektu</b>	Rekonštrukcia miestnych cestných komunikácií a budovanie chodníkov
<b>Garant</b>	Obec Martinová
<b>Kontaktná osoba garanta</b>	Eugen Radič
<b>Partneri garanta</b>	Cestná stavebná spoločnosť
<b>Začatie a ukončenie projektu</b>	2023 až 2027
<b>Stav projektu pred realizáciou</b>	Nevyhovujúci technický stav niektorých úsekov miestnych ciest a nevybudované chodníky
<b>Cieľ projektu</b>	Bezpečný pohyb chodcov po obci, skvalitnenie povrchu miestnych ciest
<b>Výstupy</b>	
<b>Používatelia</b>	Obyvatelia
<b>Indikátory monitoringu</b>	Dĺžka
<b>Zmluvné podmienky</b>	
<b>Riziká</b>	
<b>Poznámky</b>	



▲ [Návrat na hierarchickú štruktúru](#)

<b>Názov projektu</b>	Vysporiadanie pozemkov v katastri obce
<b>Garant</b>	Obec Martinová
<b>Kontaktná osoba garanta</b>	Eugen Radič
<b>Partneri garanta</b>	Pracovníci OÚ, vlastníci pozemkov
<b>Začatie a ukončenie projektu</b>	2023 až 2027
<b>Stav projektu pred realizáciou</b>	Nevysporiadané vlastníctvo k pozemkom, veľa drobných vlastníkov
<b>Cieľ projektu</b>	Vyčlenenie pozemkov pre výstavbu
<b>Výstupy</b>	
<b>Používatelia</b>	Záujemcovia o IBV, investor bytových domov
<b>Indikátory monitoringu</b>	Plocha
<b>Zmluvné podmienky</b>	
<b>Riziká</b>	
<b>Poznámky</b>	

▲ [Návrat na hierarchickú štruktúru](#)

<b>Názov projektu</b>	Výstavba nájomných bytov
<b>Garant</b>	Obec Martinová
<b>Kontaktná osoba garanta</b>	Eugen Radič
<b>Partneri garanta</b>	Projektant, investor
<b>Začatie a ukončenie projektu</b>	2026 až 2027
<b>Stav projektu pred realizáciou</b>	Nevybudovaný bytový dom, záujem o nájomné bývanie
<b>Cieľ projektu</b>	Rozvoj bývania v obci
<b>Výstupy</b>	
<b>Používatelia</b>	Nájomníci



<b>Indikátory monitoringu</b>	Počet
<b>Zmluvné podmienky</b>	
<b>Riziká</b>	
<b>Poznámky</b>	

▲ [Návrat na hierarchickú štruktúru](#)

<b>Názov projektu</b>	Posilnenie a tvorba partnerstiev s inými obcami
<b>Garant</b>	Obec Martinová
<b>Kontaktná osoba garanta</b>	Eugen Radič
<b>Partneri garanta</b>	Partnerské obce
<b>Začatie a ukončenie projektu</b>	2025 až 2026
<b>Stav projektu pred realizáciou</b>	Absencia partnerstiev s inými obcami
<b>Cieľ projektu</b>	Kultúrna a ekonomická spolupráca
<b>Výstupy</b>	
<b>Používatelia</b>	Obyvatelia
<b>Indikátory monitoringu</b>	Počet
<b>Zmluvné podmienky</b>	
<b>Riziká</b>	
<b>Poznámky</b>	

▲ [Návrat na hierarchickú štruktúru](#)

<b>Názov projektu</b>	Realizácia rekvalifikačných kurzov na lokálnej úrovni
<b>Garant</b>	Obec Martinová
<b>Kontaktná osoba garanta</b>	Eugen Radič
<b>Partneri garanta</b>	Úrad práce, zamestnávateľa
<b>Začatie a ukončenie projektu</b>	2023 až 2027
<b>Stav projektu pred realizáciou</b>	Nesúlad vzdelania a zručností s ponukou práce



<b>Cieľ projektu</b>	Rekvalifikácia podľa potrieb trhu práce
<b>Výstupy</b>	
<b>Používatelia</b>	Nezamestnaní
<b>Indikátory monitoringu</b>	Počet
<b>Zmluvné podmienky</b>	
<b>Riziká</b>	
<b>Poznámky</b>	

▲ [Návrat na hierarchickú štruktúru](#)

<b>Názov projektu</b>	Pracovno-informačné centrum
<b>Garant</b>	Obec Martinová
<b>Kontaktná osoba garanta</b>	Eugen Radič
<b>Partneri garanta</b>	Pracovníci OÚ, Úrad práce, zamestnávateľia
<b>Začatie a ukončenie projektu</b>	2023 až 2027
<b>Stav projektu pred realizáciou</b>	Neprehľadnosť informácií o aktuálnych voľných pracovných pozíciách
<b>Cieľ projektu</b>	Zníženie počtu nezamestnaných,
<b>Výstupy</b>	
<b>Používatelia</b>	Nezamestnaní
<b>Indikátory monitoringu</b>	Počet
<b>Zmluvné podmienky</b>	
<b>Riziká</b>	
<b>Poznámky</b>	

▲ [Návrat na hierarchickú štruktúru](#)

<b>Názov projektu</b>	Motivácia k samozamestnaniu, informovanie
<b>Garant</b>	Obec Martinová





<b>Kontaktná osoba garanta</b>	Eugen Radič
<b>Partneri garanta</b>	Pracovníci OÚ, nezamestnaní so záujmom o otvorenie živnosti
<b>Začatie a ukončenie projektu</b>	2023 až 2027
<b>Stav projektu pred realizáciou</b>	Obava začať sám podnikáť, spracovať si podnikateľský plán
<b>Cieľ projektu</b>	Poradenstvo pre začínajúcich živnostníkov - ekonomické, daňové, vypracovanie podnikateľského plánu
<b>Výstupy</b>	
<b>Používatelia</b>	Záujemcovia o vlastné podnikanie
<b>Indikátory monitoringu</b>	Počet
<b>Zmluvné podmienky</b>	
<b>Riziká</b>	
<b>Poznámky</b>	

▲ [Návrat na hierarchickú štruktúru](#)

<b>Názov projektu</b>	Výstavba detského ihriska v obci
<b>Garant</b>	Obec Martinová
<b>Kontaktná osoba garanta</b>	Eugen Radič
<b>Partneri garanta</b>	Dodávateľ a realizátor detských exteriérových ihrísk
<b>Začatie a ukončenie projektu</b>	2024 až 2024
<b>Stav projektu pred realizáciou</b>	Nevybudované detské ihrisko pre trávenie voľnočasových aktivít rodín s deťmi
<b>Cieľ projektu</b>	Skvalitniť život v obci pre rodiny s deťmi
<b>Výstupy</b>	
<b>Používatelia</b>	Deti



<b>Indikátory monitoringu</b>	Počet prvkov
<b>Zmluvné podmienky</b>	
<b>Riziká</b>	
<b>Poznámky</b>	

▲ [Návrat na hierarchickú štruktúru](#)

<b>Názov projektu</b>	Zriadenie športoviska a športového klubu
<b>Garant</b>	Obec Martinová
<b>Kontaktná osoba garanta</b>	Eugen Radič
<b>Partneri garanta</b>	Realizátor športovísk
<b>Začatie a ukončenie projektu</b>	2025 až 2027
<b>Stav projektu pred realizáciou</b>	Absencia ihriska pre športovanie mládeže a dospelých
<b>Cieľ projektu</b>	Vytvoriť podmienky pre zdravý športový pohyb
<b>Výstupy</b>	
<b>Používatelia</b>	Obyvatelia, športovci
<b>Indikátory monitoringu</b>	Plocha
<b>Zmluvné podmienky</b>	
<b>Riziká</b>	
<b>Poznámky</b>	

▲ [Návrat na hierarchickú štruktúru](#)

<b>Názov projektu</b>	Oživenie tradícií a kultúry Rómov, napojenie na podnikateľské aktivity
<b>Garant</b>	Obec Martinová
<b>Kontaktná osoba garanta</b>	Eugen Radič
<b>Partneri garanta</b>	Pracovníci OÚ, nadšenci tradičnej kultúry v obci
<b>Začatie a ukončenie projektu</b>	2023 až 2027



<b>Stav projektu pred realizáciou</b>	Postupné zabúdanie na zaujímavé staré kultúrne zvyky
<b>Cieľ projektu</b>	Obnovenie kultúrnych zvykov a výuka mládeže týmto tradíciám, oživenie kultúrneho života
<b>Výstupy</b>	
<b>Používatelia</b>	Obyvatelia
<b>Indikátory monitoringu</b>	Počet
<b>Zmluvné podmienky</b>	
<b>Riziká</b>	
<b>Poznámky</b>	

▲ [Návrat na hierarchickú štruktúru](#)

<b>Názov projektu</b>	Podpora a organizácia práce miestnych kultúrnych spolkov a skupín
<b>Garant</b>	Obec Martinová
<b>Kontaktná osoba garanta</b>	Eugen Radič
<b>Partneri garanta</b>	Kultúrne organizácie v obci
<b>Začatie a ukončenie projektu</b>	2023 až 2027
<b>Stav projektu pred realizáciou</b>	Nedostatočný počet kultúrnych a spoločenských podujatí pre všetky vekové skupiny
<b>Cieľ projektu</b>	Skvalitniť kultúrny život
<b>Výstupy</b>	
<b>Používatelia</b>	Obyvatelia
<b>Indikátory monitoringu</b>	Počet
<b>Zmluvné podmienky</b>	
<b>Riziká</b>	
<b>Poznámky</b>	



▲ [Návrat na hierarchickú štruktúru](#)

<b>Názov projektu</b>	Posilnenie občianskeho združenia, zapojenie mládeže, spolupráca s rómskymi organizáciami
<b>Garant</b>	Obec Martinová
<b>Kontaktná osoba garanta</b>	Eugen Radič
<b>Partneri garanta</b>	Občianske združenia zamerané na podporu rómskych organizácií
<b>Začatie a ukončenie projektu</b>	2023 až 2027
<b>Stav projektu pred realizáciou</b>	Nedostatočné zapojenie príslušných občianskych združení do angažovanosti na pomoci rómskym obyvateľom
<b>Cieľ projektu</b>	Zvýšiť zručnosti a tvorivé záujmové aktivity - v oblasti kultúry - pri trávení voľného času rómskeho obyvateľstva
<b>Výstupy</b>	
<b>Používatelia</b>	Obyvatelia rómskej národnosti
<b>Indikátory monitoringu</b>	Aktivity
<b>Zmluvné podmienky</b>	
<b>Riziká</b>	
<b>Poznámky</b>	

▲ [Návrat na hierarchickú štruktúru](#)

<b>Názov projektu</b>	Podpora štúdia detí z chudobných rodín
<b>Garant</b>	Obec Martinová
<b>Kontaktná osoba garanta</b>	Eugen Radič
<b>Partneri garanta</b>	Dobrovoľníci - pre vzdelávacie návyky a individuálnu pomoc



<b>Začatie a ukončenie projektu</b>	2023 až 2027
<b>Stav projektu pred realizáciou</b>	Nízka životná úroveň niektorých rodín financovať základné vzdelanie svojich detí, nemožnosť vytvoriť im v domácnosti vhodné prostredie na pravidelné učenie a prípravu do základnej školy
<b>Cieľ projektu</b>	Pomôcť deťom z nízkopríjmových rodín získať kvalitné základné vzdelanie, ktoré im umožní pokračovať v ďalšom štúdiu a následnom ich pracovnom uplatnení
<b>Výstupy</b>	
<b>Používatelia</b>	Deti z nízkopríjmových rodín
<b>Indikátory monitoringu</b>	Počet
<b>Zmluvné podmienky</b>	
<b>Riziká</b>	
<b>Poznámky</b>	

▲ [Návrat na hierarchickú štruktúru](#)

<b>Názov projektu</b>	Terénna sociálna služba
<b>Garant</b>	Obec Martinová
<b>Kontaktná osoba garanta</b>	Eugen Radič
<b>Partneri garanta</b>	Pracovníci OÚ vykonávajúci terénne sociálne služby
<b>Začatie a ukončenie projektu</b>	2023 až 2027
<b>Stav projektu pred realizáciou</b>	Nedostatočný počet vyškolených pracovníkov v sociálnych službách a nedostatok financií obce pre poskytovanie potrebných sociálnych služieb obyvateľom odkázaným na tieto služby
<b>Cieľ projektu</b>	Skvalitniť a poskytnúť terénne sociálne služby všetkým oprávneným poberateľom sociálnych služieb



<b>Výstupy</b>	
<b>Používatelia</b>	Poberatelia sociálnych služieb
<b>Indikátory monitoringu</b>	Počet
<b>Zmluvné podmienky</b>	
<b>Riziká</b>	
<b>Poznámky</b>	

▲ [Návrat na hierarchickú štruktúru](#)

<b>Názov projektu</b>	Výstavba kompostárne
<b>Garant</b>	Obec Martinová
<b>Kontaktná osoba garanta</b>	Eugen Radič
<b>Partneri garanta</b>	Stavebná spoločnosť, dodávateľ techniky pre kompostáreň
<b>Začatie a ukončenie projektu</b>	2024 až 2025
<b>Stav projektu pred realizáciou</b>	Absencia obecného kompostoviska, kde obyvatelia môžu odovzdať BRO z domácnosti
<b>Cieľ projektu</b>	Skvalitniť nakladanie s odpadom a znížiť množstvo vyvážaného TKO separovaním a likvidáciou BRO v obecnom kompostovisku
<b>Výstupy</b>	
<b>Používatelia</b>	Obyvatelia
<b>Indikátory monitoringu</b>	Hmotnosť
<b>Zmluvné podmienky</b>	
<b>Riziká</b>	
<b>Poznámky</b>	

▲ [Návrat na hierarchickú štruktúru](#)



<b>Názov projektu</b>	Odstránenie čiernej skládky v kamennej bani
<b>Garant</b>	Obec Martinová
<b>Kontaktná osoba garanta</b>	Eugen Radič
<b>Partneri garanta</b>	Spoločnosť na odvoz a likvidáciu odpadu
<b>Začatie a ukončenie projektu</b>	2023 až 2025
<b>Stav projektu pred realizáciou</b>	Vznik nepovolennej skládky odpadu, environmentálna záťaž v prírode
<b>Cieľ projektu</b>	Vyviešť/zlikvidovať existujúcu skládku odpadu a zabrániť vzniku ďalších, nových čiernych skládok
<b>Výstupy</b>	
<b>Používatelia</b>	Obyvatelia
<b>Indikátory monitoringu</b>	Množstvo
<b>Zmluvné podmienky</b>	
<b>Riziká</b>	
<b>Poznámky</b>	

▲ [Návrat na hierarchickú štruktúru](#)

<b>Názov projektu</b>	Vybudovanie kanalizačnej siete
<b>Garant</b>	Obec Martinová
<b>Kontaktná osoba garanta</b>	Eugen Radič
<b>Partneri garanta</b>	Kanalizačná spoločnosť
<b>Začatie a ukončenie projektu</b>	2024 až 2027
<b>Stav projektu pred realizáciou</b>	Nevybudovaná kanalizácia v obci, riziko presakovania individuálnych žúmp a septikov do spodných vôd a tým ich znečisťovanie
<b>Cieľ projektu</b>	Ochrana vody a skvalitnenie likvidácie odpadových vôd
<b>Výstupy</b>	



<b>Používatelia</b>	Obyvatelia
<b>Indikátory monitoringu</b>	Počet
<b>Zmluvné podmienky</b>	
<b>Riziká</b>	
<b>Poznámky</b>	

▲ [Návrat na hierarchickú štruktúru](#)

<b>Názov projektu</b>	Úprava verejných priestranstiev a zelene v obci
<b>Garant</b>	Obec Martinová
<b>Kontaktná osoba garanta</b>	Eugen Radič
<b>Partneri garanta</b>	Záhradnícka a sadovnícka spoločnosť, dobrovoľníci-ochrancovia prírody, nezamestnaní v rámci verejno-prospešných prác
<b>Začatie a ukončenie projektu</b>	2023 až 2027
<b>Stav projektu pred realizáciou</b>	Znížená kvalita prostredia verejných plôch, nedostatok zelene v parku a pozdĺž komunikácií
<b>Cieľ projektu</b>	Skrášliť obecné verejné plochy, rozšíriť zelené plochy a zabezpečiť starostlivosť o tieto plochy - kosenie, polievanie, čistenie
<b>Výstupy</b>	
<b>Používatelia</b>	Obyvatelia
<b>Indikátory monitoringu</b>	Plocha
<b>Zmluvné podmienky</b>	
<b>Riziká</b>	
<b>Poznámky</b>	

▲ [Návrat na hierarchickú štruktúru](#)





# REALIZAČNÁ ČASŤ

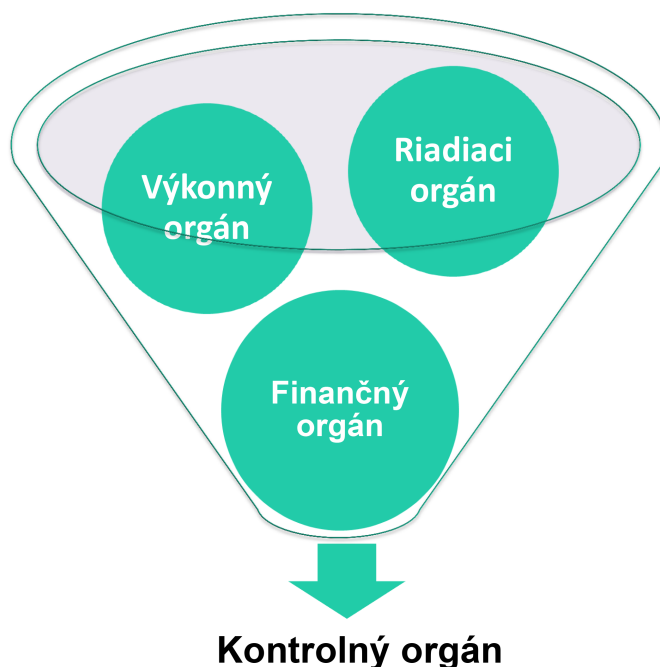
---

Realizačná časť je zameraná na popis postupov inštitucionálneho a organizačného zabezpečenia realizácie PHRSR. Ďalej obsahuje systém monitorovania a hodnotenia plnenia programu na základe stanovených merateľných ukazovateľov a vecný a časový harmonogram realizácie programu formou akčných plánov.



## 5.1 INŠTITUCIONÁLNE A ORGANIZAČNÉ ZABEZPEČENIE

Inštitucionálne a organizačné parametre definuje zákon NR SR č. 369/1990 Z. z., o obecnom zriadení v znení neskorších predpisov. Obec podľa novely zákona č. 539/2008: spracúva, schvaľuje, riadi a pravidelne vyhodnocuje plnenie PHRSR, poskytuje súčinnosť pri príprave a realizácii PHRSR VÚC v území regiónu, poskytuje súčinnosť pri príprave regionálnych operačných programov a spolupracuje pri zabezpečovaní rozvojových spoločných zámerov. Do procesu zabezpečenia realizácie jednotlivých opatrení sú zapojené štyri organizačné zložky:



Riadiacim orgánom, zodpovedným za zabezpečenie realizácie PHRSR, je starosta a obecné zastupiteľstvo. Orgán navrhuje, riadi a zlepšuje procesy rozvoja s cieľom podporovať politiku a stratégiu definovanú v schválenom programovom dokumente tak, aby ním zabezpečované činnosti boli s ostatnými orgánmi koordinované a prispievali k efektívnosti a účinnosti podpory rozvoja aktivít na území obce.

Výkonným orgánom sú poverení pracovníci. Jedná sa zároveň aj o externé firmy, ktoré budú vykonávať plnenie jednotlivých aktivít a rozvojových cieľov riešeného územia.

Finančným orgánom je hlavná účtovníčka/účtovník riešeného územia. Dohliada na spracovanie všetkých dokumentov do účtovníctva a administratívy riešeného územia.



Kontrolný orgán je zastúpený hlavným kontrolórom/hlavnou kontrolórkou riešeného územia. Ten dohliada na vykonávanie jednotlivých aktivít na obecnej úrovni. Jeho úlohou je kontrolovať naplnenie jednotlivých opatrení a vypracovávať správu o kontrole.

**FORMULÁR Č. R 2 - KRITÉRIÁ HODNOTENIA PHRSR**

Skupina kritérií/Kritérium	Váha kritéria/Body	Rozsah bodového hodnotenia	Poznámka
Obsah dokumentu	3	0-4	Dokument spĺňa potrebné náležitosti, avšak neobsahuje všetky doplnkové formuláre.
Zrozumiteľnosť dokumentu	3	0-4	Dokument je po odbornej stránke zrozumiteľný, avšak niektoré časti sú zbytočne zložito písané pre laickú verejnosť.
Prehľadnosť dokumentu	4	0-4	Dokument má jasnú štruktúru a atraktívny dizajn.
Väzby dokumentu na iné strategické dokumenty na miestnej, regionálnej a národnej úrovni	2	0-4	PHRSR nadväzuje len na základné strategické dokumenty VÚC (územný plán a PHRSR).
Súlad navrhovanej stratégie s potenciálom územia	4	0-4	Zvolená stratégia je ideálna vzhľadom k potenciálu daného územia.
Postupy monitorovania a hodnotenia	3	0-4	Jednotlivé kroky monitorovania a hodnotenia spĺňajú všetky náležitosti, ale sú popísané príliš všeobecne.



Skupina kritérií/Kritérium	Váha kritéria/ Body	Rozsah bodového hodnotenia	Poznámka
Iné...	...	0-4	...

## FORMULÁR Č. R 1 - AKČNÝ PLÁN

Akčný plán pre oblasť 1.1 Dobudovanie Infraštruktúry				
Opatrenie, aktivita	Termín (rok)	Zodpovedný	Financovanie	Ukazovateľ výstupu
<b>Opatrenie 1.1.1: Technická infraštruktúra</b>				
Aktivita 1.1.1.1: Príprava výstavby vodovodu a kanalizácie	2023 až 2025	Obec Martinová	Náklady budú uvedené v projekte	Realizovateľnosť - 2025
Aktivita 1.1.1.2: Zavedenie vodovodu	2025 až 2027	Obec Martinová	Náklady budú uvedené v projekte	Dĺžka - 2027
Aktivita 1.1.1.3: Vyhĺbenie obecnej studne	2023 až 2024	Obec Martinová	Náklady budú uvedené v projekte	Hĺbka - 2024
<b>Opatrenie 1.1.2: Dopravná infraštruktúra</b>				
Aktivita 1.1.2.1: Rekonštrukcia miestnych cestných komunikácií a budovanie chodníkov	2023 až 2027	Obec Martinová	Náklady budú uvedené v projekte	Dĺžka - 2027

▲ [Návrat na hierarchickú štruktúru](#)



Akčný plán pre oblasť 1.2 Podnikanie obyvateľov				
Opatrenie, aktivita	Termín (rok)	Zodpovedný	Financovanie	Ukazovateľ výstupu
<b>Opatrenie 1.2.1: Podpora a priestory pre podnikanie</b>				
Aktivita 1.2.1.1: Úprava nevyužitej časti kultúrneho domu pre potreby podnikania	2024 až 2025	Obec Martinová	Náklady budú uvedené v projekte	Plocha - 2025
Aktivita 1.2.1.2: Tvorba ponuky pre podnikateľov, propagácia	2023 až 2027	Obec Martinová	Náklady budú uvedené v projekte	Počet - 2027
Aktivita 1.2.1.3: Podpora podnikania miestnych	2023 až 2027	Obec Martinová	Náklady budú uvedené v projekte	Počet - 2027
Aktivita 1.2.1.4: Založenie obecného podniku	2025 až 2026	Obec Martinová	Náklady budú uvedené v projekte	Počet - 2026

▲ [Návrat na hierarchickú štruktúru](#)

Akčný plán pre oblasť 1.3 Stavebné pozemky				
Opatrenie, aktivita	Termín (rok)	Zodpovedný	Financovanie	Ukazovateľ výstupu
<b>Opatrenie 1.3.1: Nové lokality pre IBV a bytové domy</b>				
Aktivita 1.3.1.1: Vysporiadanie pozemkov v katastri obce	2023 až 2027	Obec Martinová	Náklady budú uvedené v projekte	Plocha - 2027



Akčný plán pre oblasť 1.3 Stavebné pozemky				
Opatrenie, aktivita	Termín (rok)	Zodpovedný	Financovanie	Ukazovateľ výstupu
Aktivita 1.3.1.2: Výstavba nájomných bytov	2026 až 2027	Obec Martinová	Náklady budú uvedené v projekte	Počet - 2027

▲ [Návrat na hierarchickú štruktúru](#)

Akčný plán pre oblasť 1.4 Cestovný ruch				
Opatrenie, aktivita	Termín (rok)	Zodpovedný	Financovanie	Ukazovateľ výstupu
<b>Opatrenie 1.4.1: Rozvoj CR</b>				
Aktivita 1.4.1.1: Tvorba stratégie rozvoja cestovného ruchu	2023 až 2024	Obec Martinová	Náklady budú uvedené v projekte	Počet - 2024
Aktivita 1.4.1.2: Výstavba, značenie cyklistických a turistických trás	2024 až 2027	Obec Martinová	Náklady budú uvedené v projekte	Dĺžka - 2027
Aktivita 1.4.1.3: Posilnenie a tvorba partnerstiev s inými obcami	2025 až 2026	Obec Martinová	Náklady budú uvedené v projekte	Počet - 2026

▲ [Návrat na hierarchickú štruktúru](#)



Akčný plán pre oblasť 2.1 Služby obce				
Opatrenie, aktivita	Termín (rok)	Zodpovedný	Financovanie	Ukazovateľ výstupu
<b>Opatrenie 2.1.1: Sociálne služby a pomoc obce</b>				
Aktivita 2.1.1.1: Posilnenie občianskeho združenia, zapojenie mládeže, spolupráca s rómskymi organizáciami	2023 až 2027	Obec Martinová	Náklady budú uvedené v projekte	Aktivity - 2027
Aktivita 2.1.1.2: Podpora štúdia detí z chudobných rodín	2023 až 2027	Obec Martinová	Náklady budú uvedené v projekte	Počet - 2027
Aktivita 2.1.1.3: Terénna sociálna služba	2023 až 2027	Obec Martinová	Náklady budú uvedené v projekte	Počet - 2027
<b>Opatrenie 2.1.2: Zníženie nezamestnanosti</b>				
Aktivita 2.1.2.1: Realizácia rekvalifikačných kurzov na lokálnej úrovni	2023 až 2027	Obec Martinová	Náklady budú uvedené v projekte	Počet - 2027
Aktivita 2.1.2.2: Pracovno-informačné centrum	2023 až 2027	Obec Martinová	Náklady budú uvedené v projekte	Počet - 2027
Aktivita 2.1.2.3: Motivácia k samozamestnaniu, informovanie	2023 až 2027	Obec Martinová	Náklady budú uvedené v projekte	Počet - 2027



[▲ Návrat na hierarchickú štruktúru](#)

Akčný plán pre oblasť 2.2 Voľnočasové aktivity				
Opatrenie, aktivita	Termín (rok)	Zodpovedný	Financovanie	Ukazovateľ výstupu
<b>Opatrenie 2.2.1: Šport</b>				
Aktivita 2.2.1.1: Výstavba detského ihriska v obci	2024 až 2024	Obec Martinová	Náklady budú uvedené v projekte	Počet prvkov - 2024
Aktivita 2.2.1.2: Zriadenie športoviska a športového klubu	2025 až 2027	Obec Martinová	Náklady budú uvedené v projekte	Plocha - 2027
<b>Opatrenie 2.2.2: Kultúra</b>				
Aktivita 2.2.2.1: Oživenie tradícií a kultúry Rómov, napojenie na podnikateľské aktivity	2023 až 2027	Obec Martinová	Náklady budú uvedené v projekte	Počet - 2027
Aktivita 2.2.2.2: Podpora a organizácia práce miestnych kultúrnych spolkov a skupín	2023 až 2027	Obec Martinová	Náklady budú uvedené v projekte	Počet - 2027

[▲ Návrat na hierarchickú štruktúru](#)

Akčný plán pre oblasť 3.1 Ochrana životného prostredia				
Opatrenie, aktivita	Termín (rok)	Zodpovedný	Financovanie	Ukazovateľ výstupu
<b>Opatrenie 3.1.1: Nakladanie s odpadom</b>				
Aktivita 3.1.1.1: Výstavba	2024 až	Obec	Náklady budú	Hmotnosť - 2025





Akčný plán pre oblasť 3.1 Ochrana životného prostredia				
Opatrenie, aktivita	Termín (rok)	Zodpovedný	Financovanie	Ukazovateľ výstupu
kompostárne	2025	Martinová	uvedené v projekte	
Aktivita 3.1.1.2: Odstránenie čiernej skládky v kamennej bani	2023 až 2025	Obec Martinová	Náklady budú uvedené v projekte	Množstvo - 2025
<b>Opatrenie 3.1.2: Obecná zeleň</b>				
Aktivita 3.1.2.1: Úprava verejných priestranstiev a zelene v obci	2023 až 2027	Obec Martinová	Náklady budú uvedené v projekte	Plocha - 2027
<b>Opatrenie 3.1.3: Kvalita vody</b>				
Aktivita 3.1.3.1: Vybudovanie kanalizačnej siete	2024 až 2027	Obec Martinová	Náklady budú uvedené v projekte	Počet - 2027

▲ [Návrat na hierarchickú štruktúru](#)

## 5.2 MONITOROVANIE A HODNOTENIE

Program hospodárskeho rozvoja a sociálneho rozvoja (PHRSR) je živý dokument. V záujme efektívneho a koordinovaného postupu by mali byť jednotlivé navrhované projekty z rozvojovej stratégie (Formulár č. S 1 - Hierarchia strategických cieľov) pravidelne kontrolované a vyhodnocované (odporúča sa v intervale 6 – 12 mesiacov, podľa uváženia). Monitoring stratégie v súlade s navrhovanou organizačnou štruktúrou je zabezpečovaný na dvoch základných úrovniach. Prvou je získavanie a prvotné spracovanie informácií z terénu.

Na jednej strane je potrebné sledovať realizované a pripravované aktivity, na druhej strane ukazovatele pôsobenia a dopadov implementácie PHRSR na život obyvateľov v obci a jej celkový



rozvoj. Tieto úlohy môžu zabezpečovať iba pracovníci aktívni priamo v teréne. Odporúča sa zabezpečiť systém (skupinu pracovníkov, aktivistov) spolupracujúcich na tejto úlohe. K zabezpečeniu monitoringu je potrebné spracovať systém kritérií, ukazovateľov a metodiku monitoringu tak, aby bolo možné reálne vyhodnocovať prebiehajúce procesy. Druhou úrovňou je odborné vyhodnocovanie informácií a sledovanie plnenia cieľov a priorít. Monitorovanie plnenia PHRSR bude stálym a dlhodobým procesom, zameraným na sledovanie kvalitatívnych a kvantitatívnych zmien pomocou vybraných ukazovateľov. Jeho cieľom bude získavanie informácií o skutočnom plnení opatrení, zameraných na zmenu negatívneho vývoja, resp. o potrebe zmeniť ich výber alebo spôsob realizácie. Stabilizovať zásady procesu monitorovania umožní priebežná i etapovitá kontrola realizácie programu. Nevyhnutnou podmienkou monitoringu je organizačné a metodické zabezpečenie riešenia operatívnych problémov a z nich vyplývajúce zmenové riadenie. Monitorovanie plnenia PHRSR bude obsahovať nasledovné činnosti:

- každoročné hodnotenie napĺňania cieľov stanovených v PHRSR
- vyhodnotenie dosiahnutých výsledkov ako popis stupňa realizovaných cieľov a opatrení
- vyhodnotenie dopadov aktivít na obec a jej rozvoj

Uvedené činnosti, uskutočnené v procese monitorovania, umožnia zhodnotiť postup v realizácii plánovaných úloh. Tento proces znamená sledovanie výstupov, financovanie jednotlivých činností, projektov alebo etáp. Monitorovanie sa uskutočňuje prostredníctvom ukazovateľov, ktoré sa vzťahujú na špecifické ciele, objasňujú stav implementácie, výsledkov a dopadov a poukazujú na dosiahnutý vývoj vo vzťahu k finančnému plánu.

Cieľom monitorovania, ktoré by malo byť vykonávané pracovnými skupinami, bude zabezpečiť konzistentné, pravdivé a pravidelné informácie o realizovaných a ukončených projektoch. Vhodným spôsobom na realizáciu monitoringu sú kvantitatívne (merateľné) ukazovatele úspešnosti, ktoré dávajú jednoznačnú odpoveď na stupeň alebo mieru naplnenia projektu v danom časovom období. Spôsob práce pracovnej skupiny, uskutočňujúcej monitorovanie a hodnotenie, vyplynie zo samotného charakteru projektu.

Zmyslom procesu hodnotenia je sumarizovať výstupy získané monitorovaním projektov na získanie informácií o účinnosti a efektívnosti vynaložených nákladov. Tieto informácie sa transformujú do monitorovacích a hodnotiacich správ, ktoré sa prerokovávajú na zasadnutiach



obecného zastupiteľstva, resp. komisie pre rozvoj obce.

Proces hodnotenia využíva ako svoje vstupy všetky dáta získavané v procese monitorovania. Výstupom procesu hodnotenia, resp. celého procesu monitorovania a hodnotenia, sú hodnotiace a monitorovacie správy. Hodnotenie je vykonávané pravidelne za účelom merania efektivity voči cieľom projektov. Vykonáva sa v priebehu realizácie jednotlivých projektov a taktiež po ich ukončení. Posudzuje sa hlavne vecná stránka a vzniknuté problémy. Riešenie prioritných problémov sa posudzuje s použitím kritérií voči stanoveným ukazovateľom. Hodnotenie znamená kritické a objektívne overovanie. Plní funkciu spätnej väzby. Hodnotenie sa opiera o monitorovacie činnosti, ktoré mu poskytujú nevyhnutné informácie.

Základné monitorovacie ukazovatele plnenia programu hospodárskeho rozvoja a sociálneho rozvoja:

- počet pripravených investičných aktivít
- počet zrealizovaných investičných aktivít
- objem zrealizovaných investičných aktivít
- objem získaných prostriedkov z externých zdrojov
- objem aktivizovaných vnútorných zdrojov
- miera zapojenia obyvateľov a ostatných aktérov do aktivít PHRSR
- miera skvalitnenia poskytovaných služieb v riešenom území
- počet a rozsah poskytovaných služieb v riešenom území
- miera zvýšenia kvality a pripravenosti ľudských kapacít v riešenom území
- miera zvýšenia návštevnosti riešeného územia
- miera zviditeľnenia sa riešeného územia v regióne, v SR a EÚ
- počet a kvalita zrealizovaných občianskych aktivít
- miera skvalitnenia života obyvateľov riešeného územia

## FORMULÁR Č. R 5 - PLÁN HODNOTENIA A MONITOROVANIA

Typ hodnotenia	Vykonať prvýkrát	Dôvod vykonania/periodicita
<b>Strategické hodnotenie</b>	Dlhodobé, vopred naplánované a hĺbkové. Jeho súčasťou by mali	Zistenie stavu dokumentu k reálnemu stavu riešeného



Typ hodnotenia	Vykonať prvýkrát	Dôvod vykonania/periodicita
	<p>byť diskusie a konzultácie o naplnených a nenaplnených cieľoch. Dátum (rok), kedy sa má vykonať prvý krát, si určí samospráva riešeného územia sama.</p>	<p>územia, čo sa naplnilo a čo nenaplnilo, riešenia príp. vzniknutých problémov a pod. Periodicita, resp. pravidelné opakovanie, je vhodná raz ročne.</p>
<p><b>Operatívne hodnotenie</b></p>	<p>Vykonáva sa pravidelnejšie a častejšie, je založené na krátkodobej báze. Dátum (mesiac a rok), kedy sa má vykonať prvý krát, si určí samospráva riešeného územia sama.</p>	<p>Hodnotia sa jednotlivé aspekty PHRSR, najmä realizácia jednotlivých projektov a ich vplyv na samotné riešené územie. Vykonáva sa ideálne viac krát ročne (min. 2-krát).</p>
<p><b>Tematické hodnotenie časti PHRSR</b></p>	<p>Realizuje sa na konkrétnu časť dokumentu (obvykle strategickú), v rámci ktorej sa identifikujú možné problémy. Dátum (mesiac a rok), kedy sa má vykonať prvý krát, si určí samospráva riešeného územia sama.</p>	<p>Hodnotí sa vybraná časť dokumentu alebo konkrétny projektový zámer, napr. v prípade, keď je považovaný za rizikový, čo vyplýva z predchádzajúcej monitorovacej správy. Periodicitu si určí samospráva riešeného územia sama.</p>
<p><b>Ad hoc mimoriadne hodnotenie</b></p>	<p>Ad hoc, alebo tzv. hodnotenie „za horúca“, sa vykonáva podľa aktuálnej potreby, ak si to vyžiada situácia (napr. vznikne nečakaný problém). Nie je vopred stanovené, kedy sa má realizovať prvý krát.</p>	<p>Vykonáva sa podľa aktuálnej potreby, ktorá vznikla nečakaným odklonením sa od stanovených cieľov, plánovaných hodnôt alebo pri návrhu zmeny obsahovej štruktúry dokumentu. Nepravidelná periodicita, podľa potreby.</p>



Typ hodnotenia	Vykonať prvýkrát	Dôvod vykonania/periodicita
<b>Ad hoc hodnotenie celého PHRSR alebo jeho časti</b>	Podobne ako mimoriadne hodnotenie, len sa určí, či je zamerané na vybranú časť, alebo celý dokument. Nie je vopred stanovené, kedy sa má realizovať prvý krát.	Vykonáva sa na základe rozhodnutia starostu/primátora, kontrolného orgánu obce/mesta, podnetu poslancov, príp. na základe protokolu Národného kontrolného úradu SR. Nepravidelná periodicita, podľa potreby.

**FORMULÁR Č. R 6 - KOMUNIKAČNÝ PLÁN PRE FÁZU REALIZÁCIE PHRSR**

Časový rámec	Miesto konania	Cieľová skupina	Forma	Téma, ciele	Vstupné údaje	Výstupy
3/2023	obecný úrad	poslanci	rokovanie	návrh rozpočtu k vybraným projektom PHRSR	rozpočet obce na rok 2023	finálny rozpočet k vybraným projektom



# FINANČNÁ ČASŤ

---

Finančná časť obsahuje finančné zabezpečenie jednotlivých opatrení a aktivít. Táto časť obsahuje indikatívny finančný plán na celé obdobie realizácie PHRSR, model viaczdrojového financovania jednotlivých opatrení, aktivít (projektov) za účasti partnerov v území, hodnotiacu tabuľku pre výber projektov a výnosovo-nákladovú analýzu.



Finančné vyčíslenie jednotlivých aktivít sa v PHRSR uvádza pri väčšine opatrení a aktivít, potrebných na naplnenie cieľov programu. Tie sú stanovené odhadom, konečné rozpočty budú súčasťou vykonávacích plánov. Pri schvaľovaní financovania jednotlivých úloh sa bude prihliadať na ich dôležitosť a dopad hospodársky, environmentálny a sociálny na rozvoj obce. Viaceré úlohy sa môžu realizovať v rámci bežnej prevádzky, v rámci vlastných kapacít samosprávy, ale mnohé zase vyžadujú náročnejšie finančné a personálne zdroje a spoluprácu s inými subjektmi.

Potenciálne zdroje na realizáciu opatrení a aktivít PHRSR sú:

- vlastné zdroje, rozpočet obce,
- bankové úvery,
- štátne dotácie z účelových fondov,
- financie z Národných projektov,
- štrukturálne fondy,
- nadácie, neinvestičné fondy,
- účelové fondy zahraničných zastupiteľstiev v SR,
- sponzoring podnikateľov, firiem, bankového sektora, súkromných osôb,
- združovanie prostriedkov verejnej a neverejnej sféry,
- a iné.



# ZÁVER

---





## 7.1 ZHRNUTIE DOSIAHNUTÝCH VÝSLEDKOV

### FORMULÁR Č. Z 1 - SCHVÁLENIE PHRSR

Schválenie PHRSR	
<b>Dokument</b>	<p><b>Názov:</b> Program hospodárskeho rozvoja a sociálneho rozvoja obce Martinová na roky 2023 - 2027</p> <p>Štruktúra:</p> <ol style="list-style-type: none"> <li><b>Úvod</b> – základná charakteristika a význam spracovania dokumentu.</li> <li><b>Analytická časť</b> – analýza riešeného územia v 3 kľúčových oblastiach (socioekonomickej, územno-technickej a prírodno-environmentálnej).</li> <li><b>Strategická časť</b> – určuje hlavné ciele, priority a opatrenia potrebné pre ďalší rozvoj riešeného územia, pri rešpektovaní princípov regionálnej politiky, v záujme dosiahnutia udržateľného rozvoja územia.</li> <li><b>Programová časť</b> – definuje strategické prioritné rozvojové oblasti riešeného územia a určuje zoznam opatrení, potrebných na zabezpečenie realizácie tohto dokumentu.</li> <li><b>Realizačná časť</b> – je zameraná na popis inštitucionálneho a organizačného zabezpečenia a obsahuje informácia o monitorovaní a hodnotení, ktoré je potrebné pravidelne realizovať. Okrem toho táto časť obsahuje Akčný plán rozvoja obce/mesta (Formulár R 6).</li> <li><b>Finančná časť</b> – obsahuje finančnú časť, ktorá definuje zabezpečenie jednotlivých aktivít a opatrení, zdroje financovania a organizačnú stránku realizácie PHRSR</li> <li><b>Záver</b> – obsahuje informácie o schválení dokumentu.</li> </ol>



Schválenie PHRSR	
<b>Spracovanie</b>	<p><b>Forma spracovania:</b> prostredníctvom webovej aplikácie E-PRO</p> <p><b>Obdobie spracovania:</b> 01 - 03 / 2023</p> <p><b>Riadiaci tím:</b> Eugen Radič, starosta obce Martinová</p> <p><b>Externá odborná spolupráca:</b> PROROZVOJ, s. r. o., poskytovateľ a prevádzkovateľ webovej aplikácie E-PRO</p> <p><b>Účasť verejnosti a komunikácia s verejnosťou:</b> prieskum verejnej mienky, informovanie prostredníctvom webovej stránky obce, Dotazník</p> <p><b>Náklady na spracovanie:</b> suma za licenciu oprávňujúcu používať webovú aplikáciu E-PRO na vytvorenie tohto dokumentu</p>
<b>Prerokovanie</b>	<p><b>Prerokovanie v orgánoch samosprávy:</b> kedy prebehlo (deň/mesiac/rok), kto sa zúčastnil (výbory, komisie, rada)</p> <p><b>Verejné pripomienkovanie:</b> kedy prebiehalo (deň/mesiac/rok)</p>
<b>Schválenie</b>	<p><b>Návrh na uznesenie zastupiteľstva:</b> Na prijatie uznesenia obecného zastupiteľstva je potrebný súhlas nadpolovičnej väčšiny prítomných poslancov; na prijatie nariadenia je potrebný súhlas trojpätinovej väčšiny prítomných poslancov. Nariadenie a uznesenie obecného zastupiteľstva podpisuje starosta najneskôr do 10 dní od ich schválenia obecným zastupiteľstvom.</p>