

**Program hospodárskeho rozvoja a sociálneho
rozvoja obce Kečkovce
2015 - 2020**



**Predĺženie platnosti PHSR do 31.12.2027 schválené Uznesením č. 5/2020
zo dňa 30.11.2020**

Program hospodárskeho rozvoja a sociálneho rozvoja obce Kečkovce 2015 - 2020



Obsah

1 ÚVOD	5
2 FORMY A OBSAHY MATERIÁLOV PRE VEREJNOSŤ	7
2.1 Analyzované koncepčné dokumenty.....	7
2.2 Finančné zabezpečenie pre realizáciu PHRSR obce Kečkovce	10
2.3 Dokumenty súvisiace s rozvojom obce Kečkovce- začlenenie obce do územia DUKLA, o.z.	17
3 ZÁKLADNÁ CHARAKTERISTIKA OBCE	17
3.1 HISTÓRIA OBCE	18
3.2 SYMBOLY OBCE	20
3.3 PRÍRODNÉ POMERY.....	20
3.4 VYUŽITIE KRAJINY OBCE.....	20
3.5 ŽIVOTNÉ PROSTREDIE	22
3.6 OBYVATEĽSTVO A ŠTRUKTÚRA OSÍDLENIA	22
3.7 VZDELANIE A ZAMESTNANOSŤ.....	26
3.8 ŠKOLSTVO.....	28
3.9 KULTÚRA A ŠPORT.....	29
3.10 SOCIÁLNA OBLASŤ A ZDRAVOTNÍCTVO.....	29
3.11 EKONOMIKA OBCE	29
3.12 SAMOSPRÁVA	32
3.13 TRH PRÁCE	32
3.14 TECHNICKÁ, TECHNOLOGICKÁ A DOPRAVNÁ INFRAŠTRUKTÚRA.....	33
4 IDENTIFIKÁCIA VONKAJŠÍCH FAKTOROV A ANALÝZA VONKAJŠIEHO PROSTREDIA NA VÝVOJ SITUÁCIE V OBCI	34
5 EX-POST HODNOTENIE PREDCHÁDZAJÚCICH PROJEKTOV	37
6 SWOT ANALÝZY	38
6.1 PROBLÉMOVÁ ANALÝZA – HLAVNÉ ODVETVOVÉ DISPARITY A VYMEDZENIE CIEĽOVÝCH SKUPÍN SO SÚSTREDENOU PODPOROU OBCE KEČKOVCE	42

7 VÍZIA OBCE KEČKOVCE.....	44
7.1 FORMULÁCIA A NÁVRH STRATÉGIE	44
8 PROGRAMOVÁ ČASŤ	45
9 REALIZAČNÁ ČASŤ.....	46
10 AKČNÝ PLÁN	48
11 FINANČNÁ ČASŤ	48
12 ZÁVER	49

PROGRAM HOSPODÁRSKEHO ROZVOJA A SOCIÁLNEHO ROZVOJA OBCE KEČKOVCE

PROGRAMOVACIE OBDOBIE 2014 -2020

Formulár č.1 – Hlavička dokumentu PHRSR

Názov:	Program hospodárskeho rozvoja a sociálneho rozvoja obce Kečkovce 2014 - 2020
Územné vymedzenie:	Prešovský kraj, okres Svidník, obec Kečkovce ŠÚJ 527 378
Územný plán obce schválený:	nie
Dátum schválenia PHRSR:	
Dátum platnosti:	Od 2014 - 2020
Verzia:	1.0
Publikovaný verejne:	

Zdroj: vlastné spracovanie

KEČKOVCE	
ZÁKLADNÉ ÚDAJE	
Kraj:	Prešovský
Okres:	Svidník
Región:	Horný Šariš
Poloha:	49° 10' 19.2" N, 21° 31' 44.76" E
Nadmorská výška:	402 m.n.m.
Rozloha:	12,74 km ² (1274 ha)
Počet obyvateľov:	252 (31.12.2015)
Hustota obyvateľstva:	19,73 obyv./km ²
NACIONÁLE	
PSČ:	090 11
ŠÚJ:	527 378
EČV:	SK
Tel. predvoľba:	+421-54
OFICIÁLNE ADRESY	
Adresa:	Obec Kečkovce – Obecný úrad Kečkovce 87 090 11 Vyšný Orlík
Web:	www.keckovce.sk
E-mail:	obec.keckovce@gmail.com
Telefón:	054/ 759 23 82
Fax:	054/ 759 23 82

1 ÚVOD

PHRSR - Program hospodárskeho rozvoja a sociálneho rozvoja obce Kečkovce bol vypracovaný v mesiacoch október 2016 – február 2017 v zmysle zákona č. 309/2014 z 15. októbra, ktorým sa mení a dopĺňa zákon č. 539/2008 Z. z. o podpore regionálneho rozvoja v znení neskorších predpisov. Novela stanovila metodiku a z nej vyplývajúcu novú štruktúru a postupy spracovania PHRSR.

PHRSR je východiskovým dokumentom pre tvorbu stratégií súvisiacich s čerpaním Európskych štrukturálnych investičných fondov (EŠIF).

PHRSR je výsledkom konkrétneho strategického plánovania, ktoré napĺňa implementáciu MSRÚ Dukla, o. z.

Tvorba PHRSR obce Kečkovce vychádza z princípov:

- kvalitných a overených dát,
- komplexnej ekonomickej, sociálnej a ekologickej analýzy,
- partnerstva hlavných aktérov územia obce,
- udržateľného využitia hodnôt a zdrojov územia obce.

Formulár č. 2 Zámer spracovania PHRSR

Zámer spracovania PHRSR	
Názov dokumentu:	Program hospodárskeho rozvoja a sociálneho rozvoja obce KEČKOVCE na roky 2015 – 2020 s výhľadom do roku 2024
Forma spracovania:	Dodávateľsky neziskovou organizáciou VIDIEK, Bardejovská 254, 087 01 Giraltovce
Riadenie procesu spracovania:	Koordinátor spracovania – starostka obce Edita Oreničová Pracovná skupina za ekonomickú oblasť: Vedúci: Andrej Hanas Členovia: Jana Feňová, Oľga Hanasová Pracovná skupina za environmentálnu oblasť: Vedúci: Michal Pavelčák Členovia: Ľuboš Horochonič, Jozef Mikita Pracovná skupina za sociálnu oblasť: Vedúci: Milan Poperník Členovia: Jozef Pavelčák, Jaroslav Orenič
Obdobie spracovania:	Podľa harmonogramu
Financovanie spracovania:	Náklady na dodávateľské spracovanie spolu: 250 EUR na základe Mandátnej zmluvy č. 14/2016 zo dňa 16.12.2016

Zdroj: Weisová, Bernátová: *Strategické plánovanie samosprávy, Municipalia 2012*

Formulár č.3 Harmonogram spracovania PHRSR

Harmonogram spracovania PHRSR												
Termín	I. 201 7	II. 201 7	III.	IV.	V.	VI.	VII.	VIII.	IX.	X 201 6	XI. 201 6	XII. 201 6
Úvod												
Analytická časť												
Strategická časť												
Programová časť												
Realizačná časť												
Finančná časť												
Záver												

Zdroj: Weisová, Bernátová: *Strategické plánovanie samosprávy, Municipalia 2012*

Zámer spracovania PHRSR bol schválený Obecným zastupiteľstvom 15.12.2016 uznesením č. 6/2016 ako základný a kľúčový strednodobý rozvojový dokument ktorý:

- bude cielene, koncepčne usmerňovať a podporovať ekonomický a sociálny rozvoj obce,
- jasne stanoví priority a ciele za účelom realizácie strednodobého a trvalo udržateľného rozvoja založeného na cieľovej stratégii a nie na náhlych nekoordinovaných rozhodnutiach,
- zahrnie výstupy z Miestnej stratégie rozvoja územia DUKLA, o. z. a regionálnych a národných dokumentov,
- konkrétne a jasne sformuluje predstavu a víziu o budúcnosti obce Kečkovce do roku 2024.

ANALYTICKÁ ČASŤ PROGRAMU HOSPODÁRSKEHO ROZVOJA A SOCIÁLNEHO ROZVOJA OBCE

2 FORMY A OBSAHY MATERIÁLOV PRE VEREJNOSŤ

Stretnutia so spracovateľmi PHRSR konkrétne riešili a hodnotili aktuálny stav obce, hľadali a analyzovali vnútorné a vonkajšie činitele ovplyvňujúce súčasný stav obce, hľadali východiská z terajšej situácie a postupne vytvárali víziu obce do roku 2024, najmä v hospodárskej, environmentálnej a sociálnej oblasti.

Počas prípravy PHRSR boli v obci zorganizované verejné stretnutia s občanmi, súkromným sektorom a poslancami za účelom ich participácie na vízii a strategických cieľov v rámci spracovania Programu hospodárskeho rozvoja a sociálneho rozvoja obce.

2.1 Analyzované koncepčné dokumenty

Program hospodárskeho rozvoja a sociálneho rozvoja obce Kečkovce patrí medzi základné dokumenty podporujúce regionálny rozvoj v SR, ako súčasť sústavy členenej na strategické dokumenty vypracované na úrovni štátu (NUTS I), sektorov, samosprávnych krajov, regiónov.

Východiskové podklady v rámci podpory regionálneho rozvoja na:

I. Miestnej úrovni:

- Program hospodárskeho rozvoja a sociálneho rozvoja obce Kečkovce,
- Rozpočet obce.

II. Regionálnej úrovni:

Plán hospodárskeho rozvoja a sociálneho rozvoja PSK na programové obdobie 2014 - 2020, ktorý je v súlade s cieľmi a prvoradými potrebami ustanovenými v národnom pláne a s podkladom na vypracovanie príslušného Regionálneho operačného programu, ktorý :

- cielene a koncepčne usmerňuje a podporuje celkový ekonomický a sociálny rozvoj Prešovského samosprávneho kraja,
- jasne stanovuje priority a ciele za účelom realizácie strednodobého trvalo udržateľného rozvoja založeného na cielenej stratégii a nie na náhlych a nekoordinovaných rozhodnutiach,
- zahrňuje najdôležitejšie výstupy z Regionálnej inovačnej stratégie Prešovského kraja 2014 - 2020,
- zohľadňuje aktuálne trendy a akceptuje požiadavky európskych štruktúr a iniciatív, ako aj aktuálnu ekonomickú a sociálnu situáciu v SR, PSK i v jeho jednotlivých okresoch.

III. Národnej úrovni:

Národná stratégia regionálneho rozvoja do roku 2020 a jej aktualizácia

Cieľom aktualizácie je spoločné priebežné hodnotenie vývoja politik regionálneho rozvoja na štátnej a regionálnej úrovni ôsmich vyšších územných celkov (NUTS II) za obdobie od jeho prijatia v roku 2010 a súčasnej aktualizácie s ohľadom na plnenie cieľov NRSR SR. Cieľom je zároveň zohľadnenie tvorby komplexnej vládnej politiky, podpory regionálneho rozvoja na obdobie na roky 2014–2020 a zosúladenie priorít Národnej stratégie s obsahovým dokumentom EÚ – Stratégia Európa 2020.

1. Partnerská dohoda určuje stratégiu, priority a podmienky SR na využívanie fondov EÚ tak, aby sa dosiahli priority stratégie Európa 2020. Ide o základný národný dokument, ktorý zastrešuje všetky operačné programy SR pre nové programové obdobie.
2. Stratégia financovania Európskych štrukturálnych a investičných fondov pre Programové obdobie 2014 – 2020:
 - a. Integrovaný regionálny operačný program “IROP” - predstavuje programový dokument SR pre programové obdobie 2014 – 2020, ktorého globálnym cieľom je prispieť k zlepšeniu kvality života a zabezpečiť udržateľné poskytovanie verejných služieb s dopadom na vyvážený a udržateľný územný rozvoj, hospodársku, územnú a sociálnu súdržnosť regiónov, miest a obcí.
 - b. Sektorový operačný program, je strednodobý dokument vypracovaný pre vopred určené sektory.

Ostatné programové dokumenty Európskej únie pre využitie štrukturálnych fondov tvoria:

- Stratégia EÚ 2020 ktorej cieľom je: konkurencieschopnosť, zamestnanosť a hospodársky rast,
- Spoločný strategický rámec EK, marec 2012,
- Nariadenia EK (Všeobecné nariadenie, nariadenie k fondom),
- CENTROPE – Správa o regionálnom rozvoji, 2012,
- CENTROPE – Nástroj na hodnotenie potrieb infraštruktúry – podpora konkurencieschopného regionálneho rozvoja (INAT),
- CENTROPE – Stratégia ľudského kapitálu,
- CENTROPE – Stratégia v oblasti vedomostného regiónu,
- CENTROPE – Stratégia v oblasti priestorovej integrácie a Akčný plán 2013+,
- CENTROPE – Stratégia v oblasti kultúry a cestovného ruchu 2013+,
- Národný (regionálny) rozvojový plán (RDP – Regional Development Plan), ktorý je hlavným dokumentom pre vyjednanie podpory zo Štrukturálnych fondov Európskej únie.
- Rámec podpory spoločenstva (CSF – Community Support Framework), ktorý bude vytvorený na základe Národného rozvojového plánu v spolupráci s Európskou komisiou, je hlavným dokumentom vymedzujúcim poskytnutie podpory zo štrukturálnych fondov Európskej únie.

- Sektorové operačné programy (SOP – Sectoral Operation Programme), ako taktické dokumenty vytvorené na úrovni ministerstiev, ktoré rozpracovávajú problémové celky stratégií majúcich plošný (celoštátny) charakter, pre ktoré bude žiadané spolufinancovanie zo zdrojov Európskej únie.
- Regionálne operačné programy (ROP – Regional Operation Programme), ako taktické dokumenty, ktoré budú spracované na úrovni regiónov a rozpracovávajú tie problémové celky stratégií, pre ktoré bude žiadané spolufinancovanie zo zdrojov Európskej únie.
- Strategické usmernenia Spoločenstva (SUS) – ROP odráža 1 usmernenie SUS t.j. „urobiť Európu a jej regióny atraktívnejším priestorom pre investície a prácu“, a súčasne 3 usmernenie SUS t.j. „vytvorenie väčšieho množstva a kvalitnejších pracovných miest“

Jednotlivé strategické dokumenty sú vypracovávané vo vzájomnej nadväznosti a postupnosti.

Uplatnenie integrovaného prístupu k realizácii PHRSR

rozmer – 1

Rôzne aspekty života obce – environmentálny, hospodársky, sociálny a kultúrny – sú vzájomne prepojené a úspech v rozvoji samosprávy možno dosiahnuť len prostredníctvom integrovaného prístupu. Opatrenia týkajúce sa fyzickej obnovy sa v PHRSR skombinovali s opatreniami na podporu vzdelávania, hospodárskeho rozvoja, sociálneho začleňovania a ochrany životného prostredia. Predpokladom toho je rozvoj silných partnerstiev medzi miestnymi obyvateľmi, občianskou spoločnosťou, miestnym hospodárstvom a rôznymi úrovňami správy. Takýto prístup je osobitne dôležitý v súčasnosti vzhľadom na vážnosť problémov, pred ktorými momentálne samospráva stojí. Tieto problémy siahajú od konkrétnych demografických zmien cez dôsledky hospodárskej stagnácie v súvislosti s tvorbou pracovných miest a sociálnym pokrokom až po dôsledky zmeny klímy. Reakcia na tieto problémy bude mimoriadne dôležitá na dosiahnutie inteligentnej, udržateľnej a inkluzívnej spoločnosti, ktorá je cieľom stratégie Európa 2020.

rozmer – 2

PHRSR obce Kečkovce integruje všetky dokumenty na miestnej úrovni ako aj ciele a priority národných strategických dokumentov a dokumentov EÚ. PHRSR obce Kečkovce 2015 – 2024 integruje a nadväzuje na predchádzajúce projekty a rozpočet. PHRSR obce vychádza a integruje strategické dokumenty na národnej úrovni ako Partnerská dohoda, ktorá určuje stratégiu, priority a podmienky SR na využívanie fondov EÚ tak, aby sa dosiahli priority stratégie Európa 2020, Pozičný dokument Európskej komisie k Partnerskej dohode a programom SR na roky 2014-2020, Stratégia financovania Európskych štrukturálnych a investičných fondov pre programové obdobie 2014 – 2020, Integrovaný regionálny operačný program „IROP“. Ďalej integruje a vychádza zo strategických dokumentov EÚ: Stratégia EÚ 2020 - cieľ: konkurencieschopnosť, zamestnanosť a hospodársky rast, Spoločný strategický rámec EK, marec 2012, Nariadenia EK (Všeobecné nariadenie, nariadenie k fondom), CENTROPE – Správa o regionálnom rozvoji, 2012, CENTROPE – Nástroj na hodnotenie potrieb infraštruktúry – podpora konkurencieschopného regionálneho rozvoja (INAT), CENTROPE – Stratégia ľudského kapitálu, CENTROPE – Stratégia v oblasti vedomostného regiónu, CENTROPE – Stratégia v oblasti priestorovej integrácie s Akčným plánom 2016-2019.

rozmer – 3

Integrovaný prístup bol uplatnený pri procese spracovania strategického dokumentu, kde boli zohľadnené predstavy, potreby a požiadavky jednotlivých zainteresovaných skupín ako sú obyvatelia, rozpočtové a príspevkové organizácie zriadené v rámci pôsobnosti obce, mimovládne organizácie, záujmové skupiny obyvateľov, podnikateľské subjekty, obec a jej jednotlivé orgány: poslanci OZ, starosta, komisie. Integrovaný prístup bol uplatnený v prípravnej fáze spracovania PHRSR, prostredníctvom dotazníkového prieskumu pri jednotlivých skupinách. Následne bol integrovaný prístup uplatnený v rámci schvaľovacej fázy PHRSR, kde bol návrh dokumentu zaslaný zainteresovaným skupinám na záverečnú úpravu, doplnenie a odsúhlasenie.

rozmer – 4

Integrovaný prístup bol uplatnený v prípade finančného zabezpečenia jednotlivých priorít a cieľov. Financovanie sa realizuje z viacerých zdrojov – verejných a súkromných. Verejné zdroje uplatňujú integrovaný prístup z hľadiska horizontálneho ako aj vertikálneho. Z horizontálneho hľadiska predstavuje kombinovanie viacerých možných zdrojov EÚ (Operačných programov). Z vertikálneho hľadiska sú integrované zdroje EÚ, úrovne SR, VÚC a nakoniec na najnižšej úrovni miestnej samosprávy.

2.2 Finančné zabezpečenie pre realizáciu PHRSR obce Kečkovce

V zmysle zákona č. 539/2008 Z. z. o podpore regionálneho rozvoja v znení neskorších predpisov, sa financovanie regionálneho rozvoja realizuje:

- na mikroregionálnej úrovni združovaním zdrojov nižšej úrovne, čiže obce Kečkovce a súkromného sektoru,
- z rozpočtu obce v prípade individuálnych projektov,
- alebo združením financií viacerých obcí v prípade spoločných projektov i so súkromným sektorom,
- z rozpočtu PSK,
- z rozpočtu jednotlivých ministerstiev,
- zo súkromných nadačných prostriedkov.

Hlavným doplnkovým zdrojom, ktorý možno definovať na úrovni jednotlivých aktivít sú predovšetkým štrukturálne fondy EÚ, najmä z Európskeho poľnohospodárskeho fondu prostredníctvom Programu rozvoja vidieka na programovacie obdobie 2014–2020. Ich využitie v rámci jednotlivých aktivít je možné stanoviť len indikatívne bez určenia výšky požadovanej podpory s cieľom prispieť ku koordinácii realizácie rozvojových aktivít.

Pri zostavovaní finančného plánu a zaisťovaní finančnej podpory je potrebné zamerať sa na tie doplnkové zdroje, ktoré sú nedostatočne podporované zo štátneho rozpočtu alebo nie sú podporované vôbec. Pri zabezpečovaní základných potrieb občanov postupuje samospráva podľa zákona č. 369/1990 Z. z. O obecnom zriadení a v zmysle zákona č. 138/1991 Zb. o majetku obcí v znení neskorších predpisov.

Na plnenie svojich úloh má obec okrem finančných prostriedkov poukázaných od štátu v rámci delimitácie k dispozícii príjmy z miestnych daní a poplatkov.

Pri vypracovaní Programu hospodárskeho rozvoja a sociálneho rozvoja obce Kečkovce boli použité prognostické údaje vypracované Ministerstvom výstavby a regionálneho rozvoja SR a Štatistického úradu SR. Obec Kečkovce má vytvorené možnosti čerpania mimorozpočtových zdrojov na dosahovanie svojich cieľov a priorít v zmysle stanovených tematických cieľov stratégie Európa 2020 a prioritných oblastí tzv. Pozičného dokumentu:

Prioritné oblasti:

- podnikateľské prostredie priaznivé pre inovácie,
- infraštruktúra pre hospodársky rast a zamestnanosť,
- rozvoj ľudského kapitálu a zlepšenie účasti na trhu práce,
- trvalo udržateľné a efektívne využívanie prírodných zdrojov,
- moderná a profesionálna verejná správa.

Priority stanovené v Pozičnom dokumente boli použité ako podklad pre prípravu najdôležitejších strategických dokumentov SR pre čerpanie fondov EÚ, Partnerskej dohody a Operačných programov.

Tabuľka 1 Štruktúra operačných programov

P.č.	Operačné programy	Riadiaci orgán	Sprostredkovateľský orgán pod riadiacim orgánom	Tematický cieľ/investičná priorita	Fond EÚ
1	Výskum a inovácie (Val)	MŠVVŠ SR	1a, 10		EFRR,ESF
			MH SR	1b, 3	
2	Integrovaná infraštruktúra (II)	MDVRRSR	MF SR	2 7 a, b, c, d	KF,EFRR
3	Ľudské zdroje (ĽZ)	MPSVRSR	MV SR	9	EFRR,ESF
			8,9,10		
			MZ SR	9a	
			MŠVVŠSR	10	
4	Kvalita životného prostredia (KŽP)	MŽPSR	MDVRRSR	4c	KF,EFRR
			MHSR	4,7 e	
			4,5,6		
			MVSR	5b	
5	Integrovaný ROP (IROP)	MPaRVSR	MKSR	6c	ESF,EFRR
			VÚC	5,6,7,9,10,	
			5,6,7,9,10,		
6	Efektívna verejná správa (EVS)	MV SR	11		EFRR,ESF
7	Technická pomoc (TP)	ÚV SR	11		EFRR
8	Rozvoj vidieka	MPaRVSR			EPFRV
9	Rybné hospodárstvo	MPaRVSR			EFNRH
10	Európska územná spolupráca	RO budú určené zo strany EK			EFRR
11	Interact, Urban	RO budú určené zo strany EK			EFRR

Zdroj: vlastné spracovanie

Priority operačných programov:

OP VÝSKUM A INOVÁCIE

PRIORITNÁ OS 1: Výskum a vývoj pre potreby inovácií

INVESTIČNÁ PRIORITA 1.1: Rozšírenie výskumnej a inovačnej infraštruktúry (výskum a inovácia) a kapacít na rozvoj excelentnosti v oblasti výskumu a inovácií a podpora kompetenčných centier, najmä európskeho záujmu.

INVESTIČNÁ PRIORITA 1.2: Podpora podnikateľských investícií do inovácií a výskumu, tvorba prepojenia a synergií medzi podnikmi vedeckovýskumnými centrami a vyšším vzdelávaním obzvlášť vo vývoji produktov a služieb, prenosu technológií, sociálnej inovácie a aplikácie verejných služieb, stimulácie dopytu, vytvárania sietí, klastrov a otvorenej inovácie prostredníctvom inteligentnej špecializácie, podpora technologického a aplikovaného výskumu, pilotných projektov a aktivít skorého overovania výrobkov, vyspelých výrobných kapacít a prvovýroby v kľúčových technológiách a šírenie všestranne využiteľných technológií.

PRIORITNÁ OS 2: Podnikateľské prostredie priaznivé pre inovácie

INVESTIČNÁ PRIORITA 2.1: Podpora investovania do inovácií a výskumu, tvorba prepojenia a synergií medzi podnikmi vedeckovýskumnými centrami a vyšším vzdelávaním obzvlášť vo vývoji produktov a služieb, prenosu technológií, sociálnej inovácie a aplikácie verejných služieb, stimulácie dopytu, vytvárania sietí, zoskupení (klastrov) a otvorenej inovácie prostredníctvom inteligentnej špecializácie, podpora technologického a aplikovaného výskumu, pilotných projektov a aktivít skorého overovania výrobkov, vyspelých výrobných kapacít a prvovýroby v kľúčových technológiách

INVESTIČNÁ PRIORITA 2.2: Podpora podnikania, najmä prostredníctvom uľahčenia využívania nových nápadov v hospodárstve a podpora zakladania nových firiem vrátane podnikateľských inkubátorov

INVESTIČNÁ PRIORITA 2.3: Vývoj a zavedenie nových obchodných modelov MSP, najmä v rámci internacionalizácie.

INVESTIČNÁ PRIORITA 2.4: Podpora tvorby a rozšírenia pokročilých kapacít pre rozvoj výrobkov a služieb.

INVESTIČNÁ PRIORITA 2.5: Podpora kapacity MSP s cieľom zapojenia do rastu a inovácií.

INVESTIČNÁ PRIORITA 2.6: Podpora výskumu, vývoja a osvojenia nízkouhlíkových technológií.

OP INTEGROVANÁ INFRAŠTRUKTÚRA A OP ĽUDSKÉ ZDROJE

Projektové opatrenia (realizácia bude zabezpečovaná cez individuálne projekty žiadateľov):

- Prenos znalostí a informačné akcie (čl. 14)
- Poradenské služby (čl. 15)
- Investície do hmotného majetku (čl. 17)
- Obnova poľnohospodárskeho potenciálu – prevencia (čl. 18)
- Rozvoj poľnohosp. podnikov a podnikateľskej činnosti (čl. 19)

- Podpora mladých farmárov, malých fariem a podnikania (čl. 19)
- Základné služby a obnova dedín vo vidieckych oblastiach (čl. 20)
- Prevencia a odstraňovanie škôd v lesoch (čl. 25)
- Investície do nových lesných technológií (čl. 27)
- Spolupráca (čl. 35)
- LEADER (čl. 42, 44)

Neprojektové opatrenia (realizácia bude zabezpečovaná cez národné projekty):

- Platby pre oblasti s prírodnými alebo inými osobitnými obmedzeniami (LFA)
- Agroenvironmentálne operácie súvisiace s klímou
- Ekologické poľnohospodárstvo
- Platby za životné podmienky zvierat
- Platby Natura 2000.

OP KVALITA ŽIVOTNÉHO PROSTREDIA

PRIORITNÁ OS 1: UDRŽATEĽNÉ VYUŽÍVANIE PRÍRODNÝCH ZDROJOV PROSTREDNÍCTVOM ROZVOJA ENVIRONMENTÁLNEJ INFRAŠTRUKTÚRY

INVESTIČNÁ PRIORITA 1: Riešenie významných potrieb investícií do sektora odpadu s cieľom splniť požiadavky environmentálneho acquis (Likvidácia čiernych skládok, výstavba obecného kompostoviska)

INVESTIČNÁ PRIORITA 2: riešenie významných potrieb investícií do sektora vodného hospodárstva s cieľom splniť požiadavky environmentálneho acquis

INVESTIČNÁ PRIORITA 3: ochrana a obnova biologickej diverzity, ochrana pôdy a obnova a propagácia ekosystémových služieb vrátane Natura 2000 a zelených infraštruktúr

INVESTIČNÁ PRIORITA 4: opatrenia na zlepšenie mestského prostredia, regeneráciu opustených priemyselných lokalít a zníženie znečistenia ovzdušia

PRIORITNÁ OS 2: ADAPTÁCIA NA NEPRIAZNIVÉ DÔSLEDKY ZMENY KLÍMY SO ZAMERANÍM NA OCHRANU PRED POVODŇAMI, RIADENIE A PREVENCIU SÚVISIACICH RIZÍK

INVESTIČNÁ PRIORITA 1: Podpora vyhradených investícií na prispôsobenie sa zmene klímy

INVESTIČNÁ PRIORITA 2: Propagácia investícií nariadenie osobitných rizík, zabezpečenie odolnosti proti katastrofám a vyvíjanie systémov zvládania katastrof

PRIORITNÁ OS 3: ENERGETICKY EFEKTÍVNEJŠIE NÍZKOUHLÍKOVÉ HOSPODÁRSTVO

INVESTIČNÁ PRIORITA 1: Podpora výroby a distribúcie energie z obnoviteľných zdrojov

INVESTIČNÁ PRIORITA 2: Podpora energetickej efektívnosti a využitia energie z obnoviteľných zdrojov v podnikoch

INVESTIČNÁ PRIORITA 3: Podpora energetickej efektívnosti a využitia energie z obnoviteľných zdrojov vo verejných infraštruktúrach, vrátane využitia vo verejných budovách a v sektore bývania

INVESTIČNÁ PRIORITA 4: Vývoj a zavedenie inteligentných distribučných systémov s nízkymi a strednými úrovňami napätia

INVESTIČNÁ PRIORITA 5: Podpora nízkouhlíkových stratégií pre všetky typy území, zvlášť mestských oblastí, vrátane podpory trvalo udržateľnej mestskej mobility a zmiernenie relevantných adaptačných opatrení

INVESTIČNÁ PRIORITA 6: Podpora využitia vysokoúčinnnej kombinovanej výroby elektriny a tepla založenej na dopyte po využiteľnom teple

PRIORITNÁ OS 4: TECHNICKÁ POMOC

INTEGROVANÝ REGIONÁLNY OPERAČNÝ PROGRAM

PRIORITNÁ OS 1: Bezpečná a ekologická doprava v regiónoch

INVESTIČNÁ PRIORITA 1.1: Posilnenie regionálnej mobility prostredníctvom prepojenia sekundárnych a terciárnych uzlov s infraštruktúrou TEN-T

INVESTIČNÁ PRIORITA 1.2: Rozvoj ekologicky priaznivých a nízkouhlíkových dopravných systémov , najmä rozvoja cykloturistiky.

PRIORITNÁ OS 2: Ľahší prístup k efektívnym a kvalitnejším verejným službám

INVESTIČNÁ PRIORITA 2.1: Investovanie do sociálnej infraštruktúry, ktoré prispieva k národnému, regionálnemu a miestnemu rozvoju, a prechodu z inštitucionálnych služieb na komunitné.

INVESTIČNÁ PRIORITA 2.2: Investovanie do vzdelávania, zručností a celoživotného vzdelávania prostredníctvom rozvoja infraštruktúry vzdelávania a odbornej prípravy.

PRIORITNÁ OS 3: Konkurencieschopné a atraktívne regióny pre podnikanie a zamestnanosť

INVESTIČNÁ PRIORITA 3.1: Podpora fyzickej, economickej a sociálnej regenerácie zanedbaných mestských a vidieckych komunít a území.

INVESTIČNÁ PRIORITA 3.2: Ochrana, propagácia a rozvoj kultúrneho a prírodného dedičstva

PRIORITNÁ OS 4: Len Bratislavský kraj

PRIORITNÁ OS 5: Technická pomoc

IROP je realizovaný prostredníctvom integrovaných územných stratégií, ktoré na úrovni NUTS2 zdefinujú prioritné projektové zámery v regióne. Cieľom je dosiahnutie čo najväčších synergických efektov preinvestovaných finančných prostriedkov a predchádzanie negatívnym účinkom nekoordinovaného plánovania v ohraničenom území.

OP CEZHRANIČNÁ SPOLUPRÁCA Interreg II. SR - Poľsko

PRIORITNÁ OS 1: Využívanie inovačného potenciálu

INVESTIČNÁ PRIORITA 1.1 Investície do vzdelania, zručností a celoživotného vzdelávania prostredníctvom rozvoja infraštruktúry vzdelávania a celoživotného vzdelávania (10)

INVESTIČNÁ PRIORITA 1.2 Podpora podnikania a investícií do výskumu a vývoja, a rozvoja prepojení a synergie medzi podnikmi, centrami výskumu a vývoja a vyššieho vzdelávania (1b)

PRIORITNÁ OS 2: Dopravná dostupnosť

INVESTIČNÁ PRIORITA 2.1 Zlepšenie regionálnej mobility prostredníctvom napojenia na sekundárnych a terciárnych uzlov do TEN-T infraštruktúry (7b)

INVESTIČNÁ PRIORITA 2.2 Rozvoj ekologicky citlivých a nízko uhlíkových dopravných systémov vrátane riečnej a morskej dopravy a prístavov. prepojení (7c)

PRIORITNÁ OS 3: Kvalitné životné prostredie pre obyvateľov

INVESTIČNÁ PRIORITA 3.1 Ochrana, propagácia a rozvoj kultúrneho a prírodného dedičstva (6c)

INVESTIČNÁ PRIORITA 3.2 Ochrana a obnova biodiverzity, ochrana a obnova pôdy a propagácia služieb ekosystémov vrátane NATURA 2000 a zelenej infraštruktúry (6d)

PRIORITNÁ OS 4: Rozvoj miestnych iniciatív

INVESTIČNÁ PRIORITA 4.1 Zvyšovanie inštitucionálnych kapacít a efektívnej verejnej správy – Fond malých projektov

PRIORITNÁ OS 5: Technická pomoc

PROGRAM ROZVOJA VIDIEKA 2014 - 2020

Veľmi dôležitý dokument, ktorý vytvára priestor pre prípravu a realizáciu PHRSR obcí. Obec Kečkovce môže čerpať z operačného programu PRV, ktorý spolu s IROP vytvára možnosť multifondového čerpania prostriedkov ako i z iných operačných programov.

PRV je strategický dokument ktorý zahŕňa:

- Systém riadenia CLLD - Miestny rozvoj vedený komunitou. Je nástroj na zapájanie aktérov (obyvateľov) do rozhodovania o sociálnom, environmentálnom a ekonomickom rozvoji obce Kečkovce. Je založený na princípe riadenia zdola – nahor, metódou LEADER,
- LEADER - je inovatívny prístup pre rozvoj vidieka a jeho politiku. Základnou myšlienkou je podporovať rozvoj na základe využívania lokálneho potenciálu i územia obce a jeho vnútorných zdrojov. O rozvoji územia teda pri uplatňovaní prístupu zdola – nahor rozhodujú miestni aktéri z územia,
- Systém riadenia Programu rozvoja vidieka 2014 - 2020.

Základné priority rozvoja vidieka

Program rozvoja vidieka SR na roky 2014-2020 je súčasťou Spoločnej poľnohospodárskej politiky, ktorá stojí na dvoch pilieroch. Prvý z nich pozostáva z nástrojov súvisiacich s fungovaním poľnohospodárskych trhov a potravinového dodávateľského reťazca, s priamymi platbami, ako aj dobrým poľnohospodárskym a environmentálnym stavom. Uvedené opatrenia spoločne tvoria podstatu podpory poľnohospodárov v EÚ, ako aj základy fungujúceho udržateľného poľnohospodárstva v rámci celej EÚ.

Druhým pilierom SPP je politika rozvoja vidieka, ktorej cieľom je zlepšovať konkurencieschopnosť pôdohospodárstva, udržateľné spravovanie prírodných zdrojov, opatrenia na ochranu klímy, ako aj vyvážený územný rozvoj vidieckych oblastí. Táto je vykonávaná prostredníctvom projektových a neprojektových opatrení prostredníctvom Operačných programov a ich realizáciou.

Dôležitým prvkom reformy politiky súdržnosti EÚ je koncentrácia zdrojov z budúcich fondov EÚ na obmedzené množstvo priorít s jasnými výsledkami. Fondy EÚ je potrebné nasmerovať na financovanie priorít s najväčším potenciálom rastu, viac využívať návratné finančné zdroje a národné financovanie. Z pohľadu Európskej komisie je najúčelnejšie využiť fondy Spoločného strategického rámca EÚ na podporu týchto oblastí:

- podnikateľské prostredie priaznivé pre inovácie,
- infraštruktúra pre hospodársky rast a zamestnanosť,
- rozvoj ľudského kapitálu a zlepšenie účasti na trhu práce,
- trvalo udržateľné a efektívne využívanie prírodných zdrojov,
- moderná a profesionálna verejná správa.

Celkové disponibilné zdroje na realizáciu PRV na programovacie obdobie 2014 – 2020 sú vo výške 2 079 595 129,00 EUR.

Z celkových vyčlenených zdrojov :

- I. Pilier - Priame platby 3 054 205 654 EUR, Program rozvoja rastlinnej a živočíšnej výroby 114 258 134 EUR
- II. Pilier – Program rozvoja vidieka 2 079 595 129 EUR. Plnenie priorít PRV SR 2014 – 2020
- Projektové opatrenia spolu 1 008 742 740 EUR z toho vyčlenené pre obce 119 500 000 EUR
- Neprojektové opatrenia spolu 232 722 389 z toho vyčlenené pre obce 104 783 019 EUR

Uvedené zdroje uvádzame, aby aktéri pri spracovaní PHRSR vedeli, akú možnosť majú využívať zdroje pre rozvoj samotnej obce.

2.3 Dokumenty súvisiace s rozvojom obce Kečkovce - začlenenie obce do územia DUKLA, o. z.

Stručný popis územia DUKLA, o. z.,

V priebehu minulých 20 rokov sa prístup LEADER v oblasti miestneho rozvoja riadeného spoločenstvom (CLLD) –založený na skúsenostiach iniciatívy financovanej zo štrukturálnych fondov EÚ, ktorý mal pomôcť zúčastneným stranám vo vidieckych oblastiach, zhodnotiť dlhodobý potenciál ich miestneho regiónu –ukázal ako efektívny a účinný nástroj pri uskutočňovaní rozvojových politík. Európska komisia podporuje túto realizačnú metódu aj prostredníctvom ďalších iniciatív Spoločenstva, akými sú iniciatívy URBAN a EQUAL. Pokiaľ ide o prístup LEADER, ktorý EÚ sústavne podporuje od roku 1991, tento prístup sa stal dôležitým prvkom rozvojovej politiky vidieka a je akceptovaný v celej Európe. V roku 2013 bolo založené občianske združenie pod názvom Dukla, o. z. so sídlom v obci Kružlová. Je to občianske združenie, ktoré vyvíja svoju činnosť na geograficky súvislom území okresu Svidník a Bardejov. Tvorí ho 58 obcí, medzi ktorými je aj obec Kečkovce.

Združenie je občianske združenie, ktoré združuje fyzické a právnické osoby, pôsobiace resp. sídliace na danom území a predstavuje verejno-súkromné partnerstvo, ktoré pôsobí na území okresov Bardejov a Svidník v zmysle bodu I. čl. 3 Stanov a zavádza do praxe princípy v záujme rozvoja miestnej komunity smerujúce k rozvoju vidieckeho územia za účelom realizovania projektov v oblasti ochrany ľudských práv a slobôd, vzdelávania, výchovy a rozvoja telesnej kultúry, výskumu, vývoja a vedecko-technických služieb a informačných služieb, tvorbe a ochrane životného prostredia a ochrane zdravia obyvateľstva, služby ma na podporu regionálneho rozvoja zamestnanosti, zabezpečovania bývania, správy, tvorbe rozvoja ochrany a obnovy a prezentácií duchovných a kultúrnych hodnôt a činnosti, ktoré rozpracuje stratégia združenia ako základný rozvojový plánovací dokument združenia. Tieto ciele bude združenie naplňovať na základe princípov prístupu LEADER, resp. CLLD prijatých v rámci Programu rozvoja vidieka SR a iných operačných programov SR, teda prístupom zdola nahor, zapojením miestnych aktérov do plánovania, rozhodovania a realizácie aktivít v prospech rozvoja územia a dodržiavaním princípu partnerstva medzi verejným sektorom, podnikateľskou a neziskovou sférou a to v rámci všetkých dostupných finančných zdrojov EÚ, resp. iných inštitúcií a zdrojov.

3 ZÁKLADNÁ CHARAKTERISTIKA OBCE

Z hľadiska administratívneho členenia je obec Kečkovce súčasťou okresu Svidník a Vyššieho územného celku Prešov.

Tabuľka 2 Základná charakteristika obce

Základná charakteristika obce Kečkovce (k 31.12.2016)	
Kód obce	527 378
Názov okresu	Svidník
Názov kraja	Prešovský kraj
Štatút obce	obec

PSC	090 11
Telefónne smerové číslo	054
Prvá písomná zmienka o obci - rok	1582
Nadmorská výška obce	402 m.n.m.
Celková výmera územia obce [m2]	12 738 740
Hustota obyvateľstva	19,73 obyv./km ²
Zdroj: OcÚ Kečkovce	

Obec Kečkovce je vytvorená jedným sídlom a jedným katastrálnym územím, ktoré združuje občanov s trvalým pobytom, podnikateľov a členov občianskych a záujmových združení. Obec je súčasťou Prešovského samosprávneho kraja. Pri výkone samosprávy sa riadi ustanoveniami zákona č. 369/1990 Zb. Obec ma volené 5 členné zastupiteľstvo. Na čele obce je poverená starostka Edita Oreničová.

Zastupiteľstvo, starostka obce, členovia komisií ako i podnikatelia a zástupcovia združení vytvárajú spolu s aktívnymi občanmi tvorivú silu pri zabezpečovaní a spracovaní PHRSR, ktorý sa spracováva v súlade s prioritami a cieľmi ustanovenými v Národnej stratégii rozvoja SR, s PHSR Prešovského samosprávneho kraja ako i s Integrovanou stratégiou rozvoja územia (CLLD) Dukla, o. z., ktorej aktívnym členom je aj obec Kečkovce. Neoddeliteľná súčinnosť pri tvorbe RIUS a PHRSR tak vytvára optimálny priestor pre dosiahnutie lepších životných podmienok obyvateľov obce, najmä rozvojom podnikateľských aktivít s cieľom znižovania nezamestnanosti a to využívaním vlastných prírodných a ľudských zdrojov, efektívnym využitím vlastných a cudzích finančných zdrojov zo ŠR a Eurofondov, najmä z Programu rozvoja vidieka a iných Operačných programov v Programovacom období 2014 – 2020.

3.1 HISTÓRIA OBCE

Prvá zmienka o obci je z r. 1572 v súvislosti so zdaňovaním obyvateľstva. Vtedy boli sedliacké domácnosti prvý raz zdanené kráľovi, a to od pol porty (domu, dvora). Obec sa uvádza pod názvami Misztonka (Misztowka) alias Kecske (1582), Keczkőice alias Miztoka (1588), Kechkowecz (1600), Keczkocz (1618), Kcsukhócz (1683), Keczkócz, Keskócz s osadou Kohutócz (1685), Keczkowce (1773), Kecskócz, Kecskovczi v okr. Svidník (1850), Kecskócz v okr. Zborov (1869, 1874), Kecskócz v okr. Makovica (1880-1900), Kecskócz v okr. Vyšný Svidník (1910), Kečkovce v okr. Stropkov (1920-1930), Kečkovce v okr. Svidník (1950), Kečkovce v okr. Bardejov (1961), Kečkovce v okr. Svidník (1970), Kečkovce v okr. Svidník (1980), Кечківці v okr. Svidník (1997).

O vzniku obce sa predpokladá, že ju založili robotníci, ktorí tu kľčovali lesy a pálili uhlie. V r. 1618 v obci žilo 39 roľníckych rodín, 3 šoltíšké rodiny, ktorým patrilo mlyn, u šoltisov slúžili 4 rodiny želiarov. V obci bol krajčír a pravoslávny farár. Kečkovce patrili k rusínskym dedinám Makovického panstva, na ktorom vládol Mihali Dobocz a po ňom Marton Sarossi. Obyvatelia obce nesmeli slobodne loviť zver, ryby, rúbať v lese drevo a museli platiť panstvu poplatky.

V r. 1693 bol v obci postavený chrám a fara. K farnosti Kečkovce patrili neskôr aj obec Roztoky a osada Kuchtovce. Patrónom chrámu je svätý Archanjel Michail. V r. 1711 útekem poddaných sa obec vyľudnila. Na zač. XVIII st. obci patrila osada Kuchtovce s 1 domom, v ktorom žilo 9 ľudí. Obyvatelia obce sa zaoberali obrábaním pôdy a chovom dobytky. Matrika v obci bola vedená od r. 1789.

Obec Kečkovce ako aj celý kraj postihla cholera v rokoch 1836-37, 1848, 1855, 1866 a 1872-73. Predpokladá sa, že cholera v r. 1866 k nám prinieslo pruské vojsko, ktoré išlo do Uhorska, a vtedy všetci obyvatelia obce vymreli alebo sa vysídlili. Ďalšia epidémia cholery v rokoch 1872-73 bola spojená s veľkým hladom, ktorý postihol obyvateľov severných obcí východného Slovenska. Uvádza sa, že počet obetí vtedy dosiahol až 103 tisíc osôb (Nové obzory, 1962, č.4). Od pol. XIX st. sa začala emigrácia za oceán.

Kedy sa začalo regulárne vyučovanie v základnej škole nie je známe. Ale vieme, že v r. 1874 z 58 školopovinných detí gréckokatolícku jednotriednú školu navštevovalo 44 detí. Učiteľ, ktorý ich učil, dostával plat 116 frt. On učil aj 54 zo 66 školopovinných detí v Roztokách, za čo dostával plat 89 fr. V šk. roku 1894/95 z 76 školopovinných detí predškolského veku gréckokatolícku školu navštevovalo 20 chlapcov a 18 dievčát, v domácej starostlivosti bolo 17 chlapcov a 17 dievčát a len 2 chlapci a 2 dievčata boli bez starostlivosti. Zo 105 školopovinných detí (69 riadnych, 36 opakujúcich) školu navštevovalo 60 riadnych a 22 opakujúcich. Deti učil Sándor Sárpataki, ktorý bol riadným učiteľom, ale nebol kvalifikovaným (mal ukončené dve triedy špeciálnej školy, ale vysvedčenie učiteľa nedostal), okrem materinského slovenského jazyka hovoril po nemecky a po maďarsky, učil po rusinsky a po maďarsky. Gréckokatolícka škola mala svoj dvor, ale nemala záhradu s ovocnými stromami alebo zeleninou a nebola ohradená. Na stene boli 2 tabuľky ako pomôcky pre čítanie – 1 maďarská a 1 rusínska. V škole neboli žiadne odrázky z prírodopisu, mapy, počítadlá ani iné pomôcky či prístroje. Knižnicu škola tiež nemala [Lang Mihaly: Sárosvármegye népneveles. Eperjes, 1896].

Vo výsledkoch zo sčítania obyvateľstva v r. 1900 sa uvádza, že v Kečkovciach, okr. Makovica (Kecskóc, Makovicsai járás) o rozlohe 1748 ha žilo 449 civilných obyvateľov, z ktorých 1 bol zo zahraničia a 58 bolo v zahraničí, 206 mužov a 243 žien; vo veku do 6 rokov: 101, 6-11: 70, 12-14: 33, 15-19: 64, 20-39: 90, 40-59: 63, nad 60: 28; 281 bolo slobodných, 149 ženatých resp. vydatých, 19 ovdovelých, nikto nebol úradne rozvedený; 403 Rusínov, 1 Slováčok, 27 Nemcov a 18 iných národností; po maďarsky hovorilo 7 obyvateľov obce; 421 gréckokatolíkov, 1 evanjelik ref., 27 židov; čítať a písať vedelo 35 ľudí, 5 domov bolo postavených z kameňa a tehly, 56 z dreva. Zárobkovo činný v priemyselných podnikoch boli 3 muži a 3 ženy, v domácom resp. ľahkom priemysle 4 muži, v pomocných prácach – 3, v službe – 1, ako kováč – 1 a mlynár - 1. V obci boli 2 zariadenia poskytujúce pohostinské služby.

V r. 1911 bol v obci postavený murovaný chrám. Pri príležitosti jeho vysvätenia obec navštívil biskup János Valyi. Privítal ho miestny farár Jaroslav Kapišinsky a dekan Ágoston Podhajecký.[1] Počas 1. svetovej vojny obec sa dostala do frontového pásma. Bojujúce strany v obci pochovali zabitých vojakov. V šk. roku 1918-19 jednotriednu školu navštevovalo 92 žiakov. V r. 1927 v obci bola postavená lesná píla, ktorá v rokoch ekonomickej krízy zanikla. V r. 1932 sa uskutočnila prestavba gr. kat. školy nákladom 18000,- Kč. V jednej definitívnej triede vyučoval dočasný učiteľ 115 žiakov. Rozpočet na rok 1932 činil 6340,- Kč.

V jeseni r. 1944 obec bola 3 mesiace vo frontovom pásme. Obyvateľstvo bolo nútené sa evakuovať. Niekoľko mesiacov sa zdržiavali v obciach v okolí Bardejova, niektoré rodiny boli až za Prešovom. Veľa domov bolo zničených resp. boli značne poškodené. Kečkovce boli oslobodené 19.1.1945. Miestny národný výbor utvorili 25.1.1945, prvým jeho predsedom sa vtedy stal Vasil Barna a v novembri 1945 Ján Kosť. Vo voľbách 1946 zvíťazili komunisti. V r. 1947 76 obyvateľov optovalo na Ukrajinu. V májových voľbách 1948 za kandidátov NF hlasovalo 176 zo 184 voličov. JRD bolo založené v r. 1949. V r. 1950 bola do obce zavedená elektrina a v r. 1956 autobusové spojenie. JRD bolo v r. 1964 pričlenené k štátnym majetkom, ktoré po r. 1990 sa dostali súkromne hospodáriacim roľníkom a spoločnosti Colonus.

3.2 SYMBOLY OBCE

Erb obce



V modrom štíte zo stredného vrchu nízkeho zeleného trojvršia vyrastajúci štíhly zlatý strom, na bočných vrchoch dve strieborne skáčuce privrátené kozy v zlatej zbroji.

Terajší erb bol prijatý uznesením obecného 22. augusta 2006, č. OZ – 1/2006 a je zapísaný v heraldickom registri Slovenskej republiky pod signatúrou K – 264/2006.

Súčasná heraldická kompozícia erbu symbolizuje chov dobytka je zároveň hovoriacim erbom, pretože ide o kozy (maď. kecske), podľa odtlačku pečatidla obce z roku 1867. Autormi erbu sú Peter Kónya, Leon Sokolovský a Sergej Pančák.

Vlajka obce

Vlajka obce pozostáva z šiestich pozdĺžnych pruhov vo farbách bielej (1/8), žltej (1/8), zelenej (2/8), bielej (1/8), žltej (1/8) a modrej (2/8). Vlajka má pomer strán 2 : 3 a ukončená je tromi cípmi, t. j. dvoma zostrihmi, siahajúcimi do tretiny jej listu.

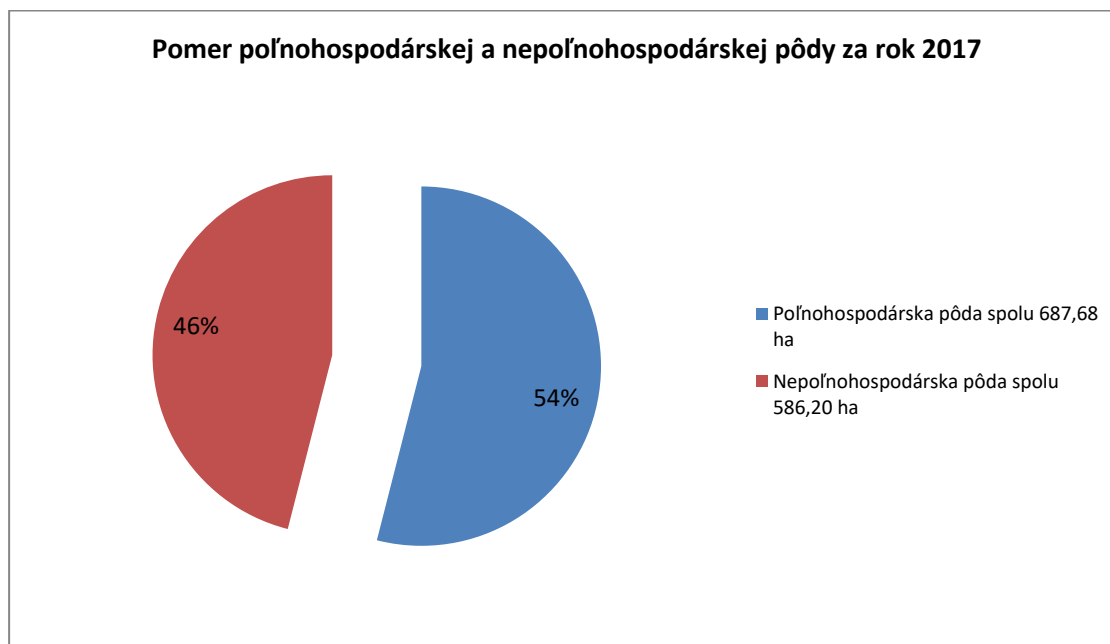
3.3 PRÍRODNÉ POMERY

Obec Kečkovce s rozlohou 1 274 ha leží v nadmorskej výške okolo 400 m pod hrebeňom Nízkych Beskýd, v údolí potoka Mostivka, severného prítoku Ondavy, v okrese Svidník pri hranici s Poľskou republikou. Povrch chotára v strednej časti mierne zvlnený, v severnej časti členitý, s hlbokými dolinami, tvorí treťohorný flyš. Súvislý les s prevahou buka je len v severnej a južnej časti.

3.4 VYUŽITIE KRAJINY OBCE

Celková plocha riešeného územia je tvorená z 54 % poľnohospodárskou pôdou o výmere 687,68 ha a zvyšných 46 % predstavuje nepoľnohospodárska pôda s výmerou 586,20 ha.

Graf 1 Pomer poľnohospodárskej a nepoľnohospodárskej pôdy za rok 2017



Zdroj: www.katasterportal.sk

Pôdny fond riešeného územia nám znázorňuje nasledujúca tabuľka. Najväčšiu časť poľnohospodárskej pôdy tvoria trvalo trávne porasty (42,10 %) a orná pôda (9,65 %). Malú časť tvoria záhrady (2,23 %). V súvislosti s tým, že dané územie sa nachádza v mierne teplotnom pásme, ktorého klíma je zaradená do teplotne horského typu, sa tu nevyskytujú chmelnice ani vinice. V rámci nepoľnohospodárskej pôdy tvoria najväčšiu časť lesné pozemky (40,92 %) ďalej ostatné plochy (2,81 %) zastavané plochy (1,86 %) a vodné plochy (0,43 %). Lesné pozemky sú vo vlastníctve urbariátov, cirkvi, súkromných vlastníkov a štátu. Jednotlivé správy lesa zabezpečujú jeho správnu funkciu, ochranu a prirodzenú obnovu.

Tabuľka 3 Pôdny fond riešeného územia za rok 2017

Pôdny fond	Rozloha (ha)	Rozloha (%)
Poľnohospodárska pôda		
- orná pôda	122,94	9,65
- chmelnice	0	0
- vinice	0	0
- záhrady	28,43	2,23
- ovocné sady	0	0
- trvalo trávne porasty	536,31	42,10
Poľnohospodárska pôda spolu:	687,68	53,98
Nepoľnohospodárska pôda		
- lesné pozemky	521,22	40,92
- vodné plochy	5,44	0,43
- zastavané plochy	23,74	1,86
- ostatné plochy	35,80	2,81
Nepoľnohospodárska pôda spolu:	586,20	46,02
Celkom:	1273,88	100

Zdroj: www.katasterportal.sk

3.5 ŽIVOTNÉ PROSTREDIE

Chránené územia

Kataster obce Kečkovce je súčasťou Chránenej krajinej oblasti (CHKO) Východné Karpaty, ktorá má celkovú výmeru 25 307,1072 ha.

Okrem katastra obce Kečkovce sa CHKO Východné Karpaty nachádza v katastrálnych územiach Borov, Čabalovce, Čertižné, Dlhoňa, Driečna, Habura, Havranec, Hostovice, Kalinov, Krajná Bystrá, Krajná Porúbka, Medvedie, Medzilaborce, Ňagov, Nižný Komárnik, Oľšinkov, Osadné, Palota, Príkra, Roztoky, Svetlice, Šarbov, Vápeník, Vydraň, Výrava, Vyšná Jablonka, Vyšná Písaná a Vyšný Komárnik.

Chránená krajinná oblasť Východné Karpaty tvorí severozápadnú prihraničnú časť z územia pôvodnej chránenej krajinej oblasti, ktorá nebola začlenená do národného parku Poloniny. Územie je budované flyšovými súvrstvami, najmä ílovcami a pieskovecami.

Oblasť sa vyznačuje bohatými lesmi, ktoré sú hlavným ekostabilizačným prvkom krajiny a vhodným prostredím pre rastlinstvo a živočíšstvo viazané na lesné prostredie. V jej maloplošných chránených územiach sú ešte zachované prirodzené jedľové bučiny situované na flyšových svahoch Laboreckej vrchoviny. V ich bohatom bylinnom kryte sa vyskytuje kostrava horská, ostružina srstnatá, lipkavec marinkový.

Cenné sú slatinorašelinné fytoocenózy s významným zastúpením rašelinníkov, páperníka pošvatého, kýchavicou Lobelovou, bezkolencom belasým. Z východokarpatských druhov sa tu vyskytuje mliečnik Sojákov. V prírodnej rezervácii Pod Demjatou je chránený výskyt štyroch chránených druhov plavúňov a to plavúnika splošteného, chvostníka jedľového, plavúňa pučivého a plavúňa obyčajného.

Pôvodné lesné porasty sú zároveň vhodným prostredím pre chránené a ohrozené živočíchy, z ktorých tu žije napríklad vlk, rys, medveď, vydra, sova dlhochvostá, bocian čierny a ďalšie druhy.

3.6 OBYVATEĽSTVO A ŠTRUKTÚRA OSÍDLENIA

Analýza demografického vývoja v rokoch 2010 až 2015 v obci Kečkovce, vychádzajúc z údajov v nasledujúcej tabuľke, poukazuje na postupné zvyšovanie počtu obyvateľov, kde základňu tvorí produktívne obyvateľstvo.

Tabuľka 4 Vývoj počtu obyvateľov v obci Kečkovce

rok	pohlavie	predproduktívne	produktívne	poproduktívne	spolu
2015	muži	25	79	12	116
	ženy	29	76	28	136
	spolu	54	155	43	252
2014	muži	24	77	17	118
	ženy	28	70	31	129

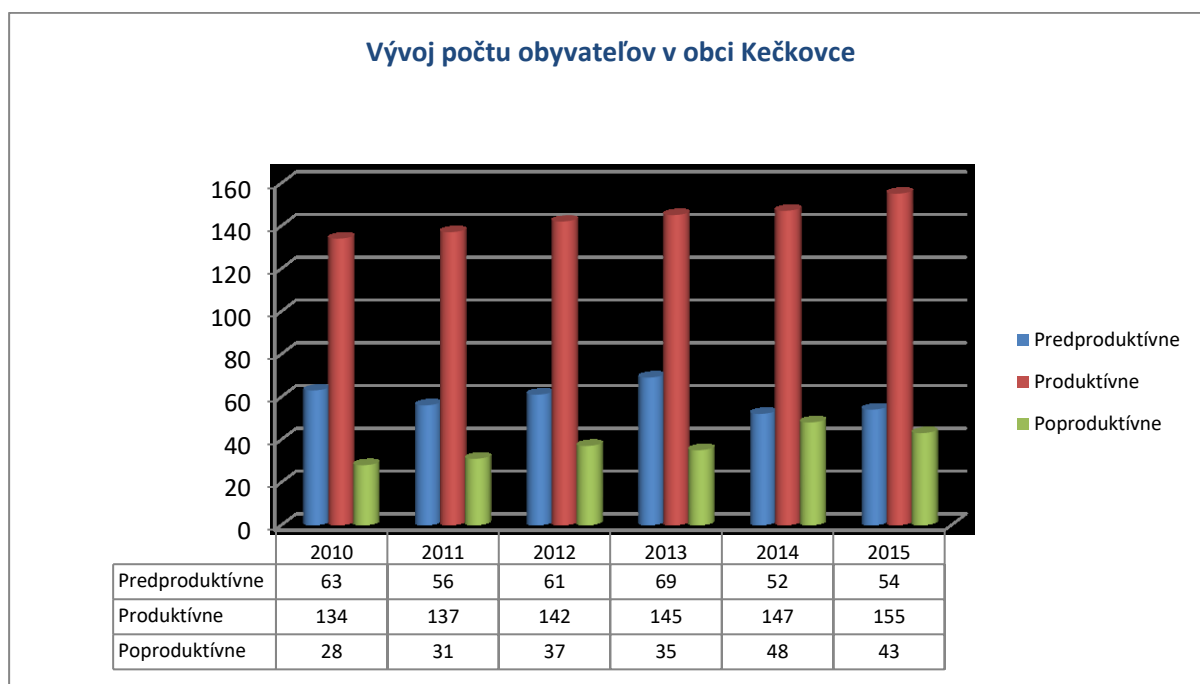
Program hospodárskeho rozvoja a sociálneho rozvoja obce Kečkovce
 Programovacie obdobie 2015–2020

	spolu	52	147	48	247
2013	muži	31	72	11	114
	ženy	37	69	23	129
	spolu	69	145	35	243
2012	muži	28	75	14	117
	ženy	33	67	23	123
	spolu	61	142	37	240
2011	muži	26	72	11	109
	ženy	30	65	20	115
	spolu	56	137	31	224
2010	muži	27	73	6	106
	ženy	36	61	22	119
	spolu	63	134	28	225

Zdroj: OcÚ Kečkovce

Graf 2 nám znázorňuje vývoj počtu obyvateľov v obci Kečkovce za posledných šesť rokov, kde môžeme vidieť postupný nárast obyvateľstva.

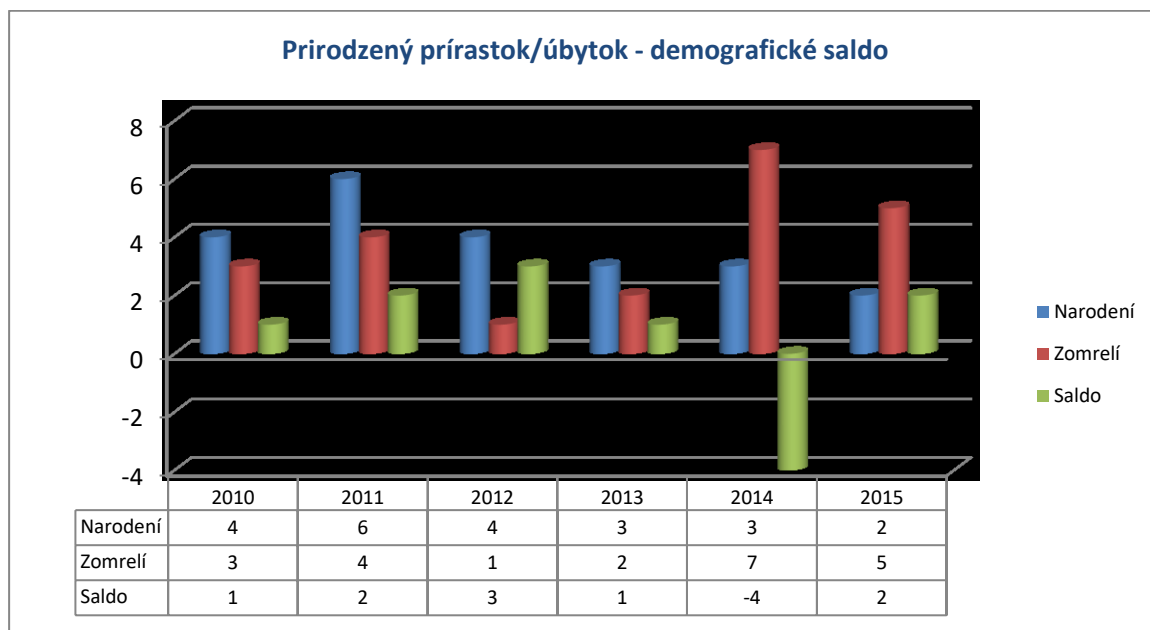
Graf 2 Vývoj počtu obyvateľov v obci Kečkovce



Zdroj: OcÚ Kečkovce

Prirodzený prírastok ako výsledok reprodukcie obyvateľstva, ktorý predstavuje rozdiel medzi počtom živonarodených a zomrelých obyvateľov dosahuje v poslednom období rokov 2010-2015 prevažne kladné hodnoty. Úbytok nastal iba v roku 2014.

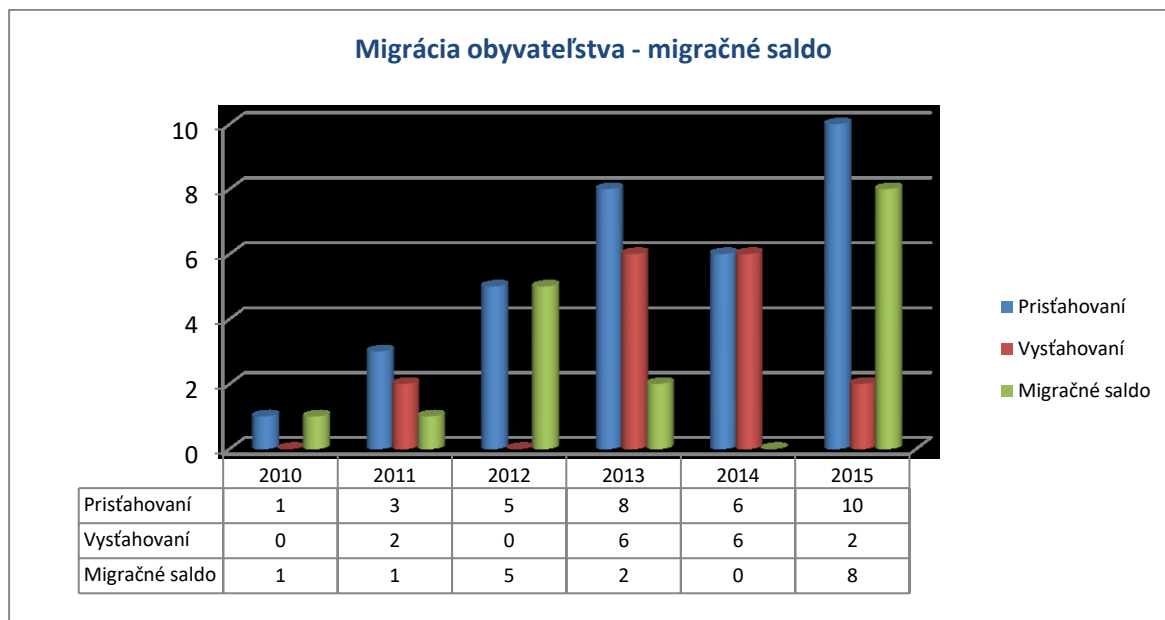
Graf 1 Prirodzený prírastok/úbytok



Zdroj: OcÚ Kečkovce

V rámci migrácie obyvateľov Kečkoviec dochádza v priebehu niekoľkých rokov skôr k prisťahovalectvu, čo môže byť spôsobené tým, že ľudia sa začínajú vracieť k pôvodnému spôsobu vidieckeho života a odchádzajú z miest do vidieckych oblastí.

Graf 2 Migrácia obyvateľstva

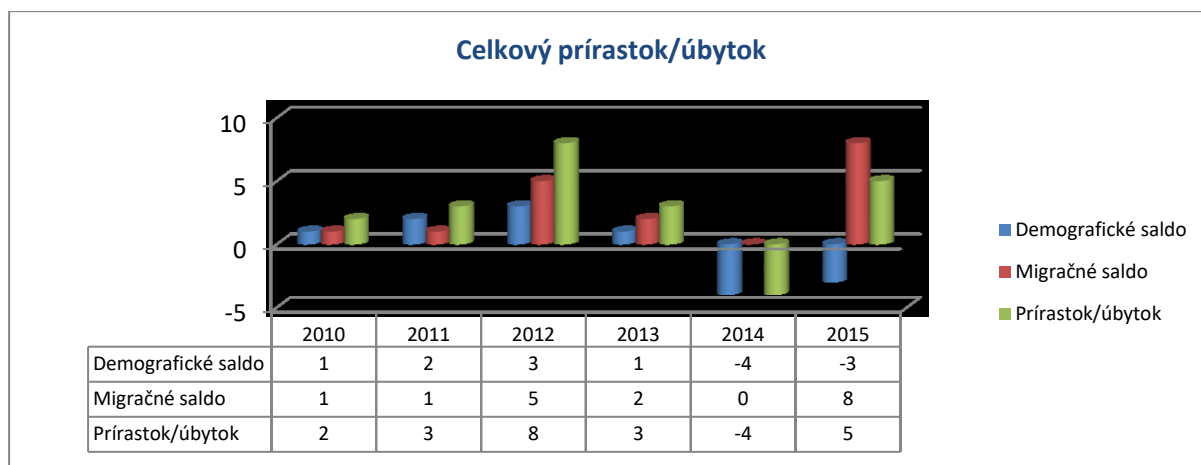


Zdroj: OcÚ Kečkovce

Celkový prírastok obyvateľstva je súčet prirodzeného prírastku a migračného salda. V obci Kečkovce v období rokov 2010 – 2015 prevažovali pozitívne hodnoty celkového prírastku. Celkový úbytok pozorujeme iba v roku 2014. Veľký podiel na úbytku obyvateľstva má hlavne sťahovanie sa

obyvateľstva za prácou. Ide prevažne o mladých ľudí, ktorí po ukončení štúdia nenašli uplatnenie v našom regióne ani v jeho blízkom okolí.

Graf 3 Celkový prírastok/úbytok



Zdroj: OcÚ Kečkovce

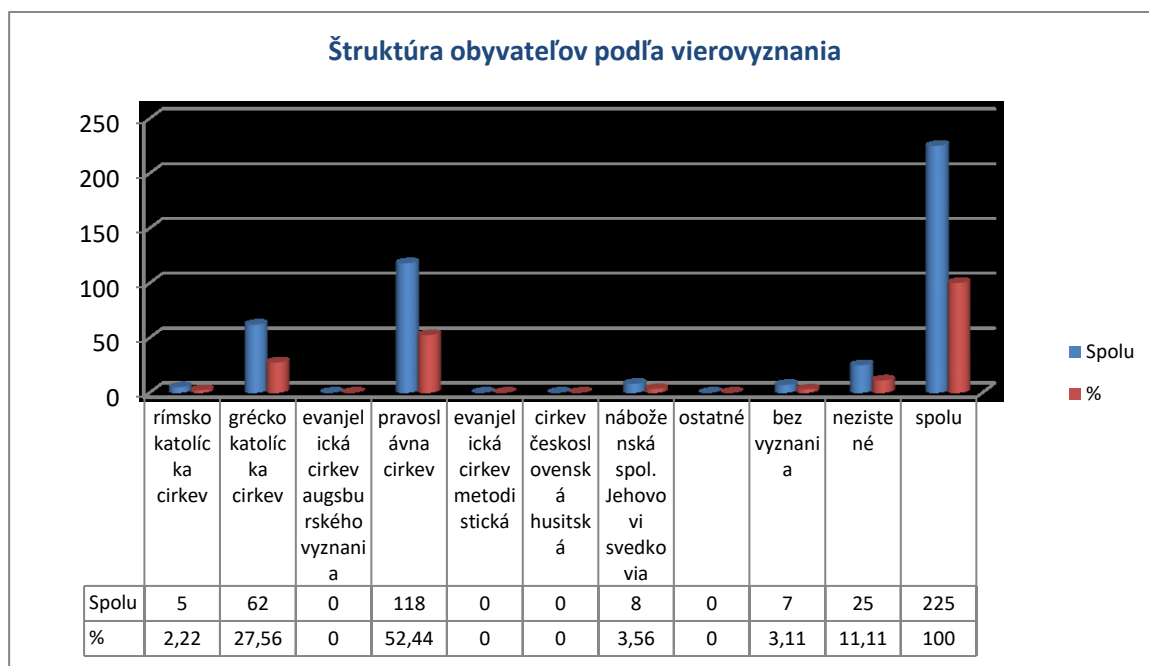
Tabuľka 5 Predpokladaný vývoj počtu obyvateľov

Rok	2020	2040
Počet obyvateľov	283	312

Zdroj: OcÚ Kečkovce

Podľa sčítania obyvateľov, domov a bytov v roku 2011 sa hlásilo 118 obyvateľov k pravoslávnenému vierovyznaniu, 62 obyvateľov k gréckokatolíckemu a piati k rímskokatolíckemu.

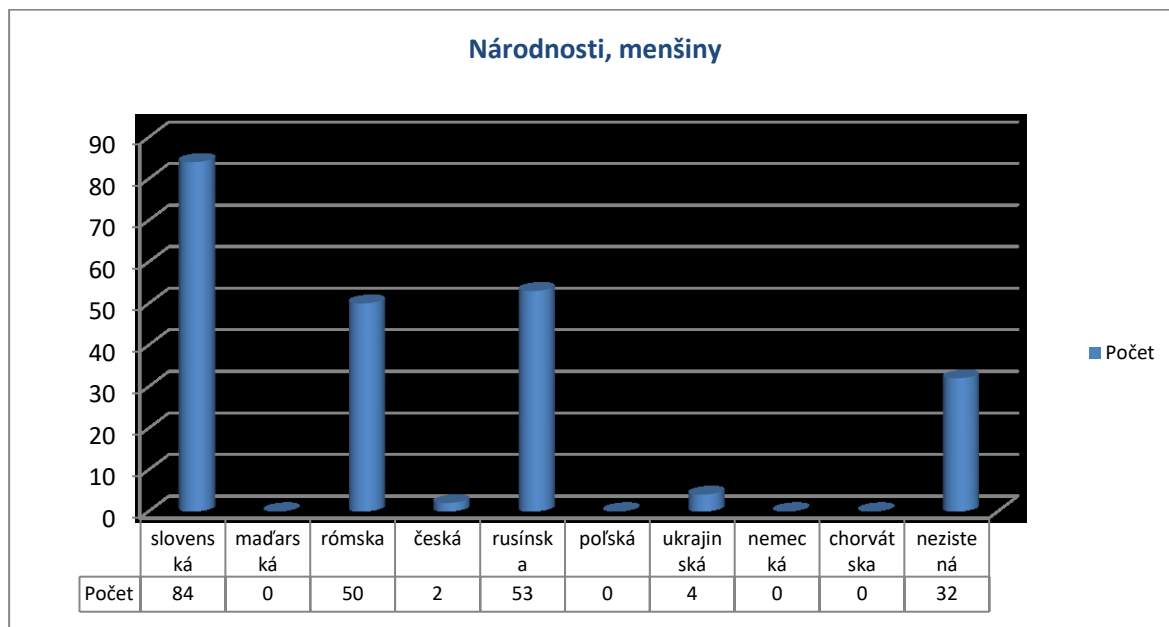
Graf 4 Štruktúra obyvateľov podľa vierovyznania



Zdroj: www.statistics.sk

Podľa sčítania obyvateľov, domov a bytov v roku 2011 sa hlásilo 84 obyvateľov k slovenskej národnosti, 53 k rusínskej, 50 k rómskej, štyria k ukrajinskej, dvaja k českej a 32 nebolo zistených.

Graf 5 Národnosti, menšiny



Zdroj: www.statistics.sk

3.7 VZDELANIE A ZAMESTNANOSŤ

Školské vzdelanie je odrazom kultúrnej vyspelosti každej spoločnosti a odráža celkové ekonomické, hospodárske a sociálne pomery. S nárastom počtu vysokých škôl rastie aj vzdelanostná štruktúra obyvateľstva. V obci Kečkovce je nasledujúce rozdelenie obyvateľstva podľa najvyššieho skončeného stupňa vzdelania.

Tabuľka 6 Vzdelanie

Najvyššie skončený stupeň školského vzdelania	spolu
základné	79
učňovské (bez maturity)	34
stredné odborné (s maturitou)	18
úplne stredné učňovské (s maturitou)	5
úplne stredné odborné s maturitou	27
úplne stredné všeobecné	4
vyššie	1
vysokoškolské bakalárske	2
vysokoškolské (magisterské, inžinierske, doktorské)	4
vysokoškolské doktorandské	0
vysokoškolské spolu	6
vysokoškolské podľa zamerania	
- univerzitné	1
- technické	3
- ekonomické	
- poľnohospodárske	
- ostatné	1
bez školského vzdelania	41

nezistené	10
úhrn	225

Zdroj: www.statistics.sk

Podľa sčítania obyvateľov, domov a bytov v roku 2011 boli zistené nasledujúce údaje o ekonomicky aktívnom obyvateľstve obce Kečkovce.

Tabuľka 7 Odvetvia hospodárstva

Odvetvie hospodárstva	spolu
Pestovanie plodín a chov zvierat, poľovníctvo a služby s tým súvisiace	2
Lesníctvo a ťažba dreva	2
Výroba odevov	2
Výroba výrobkov z gumy a plastu	1
Výroba kovových konštrukcií okrem strojov a zariadení	2
Výroba počítačových, elektronických a optických výrobkov	1
Výroba strojov a zariadení i. n.	1
Výroba motorových vozidiel, návesov a prívosov	1
Výroba nábytku	1
Iná výroba	1
Oprava a inštalácia strojov a prístrojov	1
Výstavba budov	2
Veľkoobchod a maloobchod a oprava motorových vozidiel a motocyklov	1
Maloobchod okrem motorových vozidiel a motocyklov	2
Pozemná doprava a doprava potrubím	3
Poštové služby a služby kuriérov	1
Činnosti reštaurácií a pohostinstiev	1
Finančné služby, okrem poistenia a dôchodkového zabezpečenia	2
Pomocné činnosti finančných služieb a poistenia	1
Verejná správa a obrana; povinné sociálne zabezpečenie	4
Zdravotníctvo	3
Sociálna práca bez ubytovania	2
Nezistené	5
Spolu	42

Zdroj: www.statistics.sk

Verejné služby zamestnanosti

Na zabezpečovanie práva občanov na zamestnanie je zriadený ÚPSVaR ako verejnoprávna inštitúcia, ktorý v rozsahu svojej pôsobnosti, ako jeden z viacerých subjektov, v súčinnosti s reprezentatívnymi organizáciami zamestnancov a zamestnávateľov vykonávajú politiku zamestnanosti.

ÚPSVaR je hlavnou inštitúciou realizujúcou politiku práce, čo je systém podpory a pomoci občanom pri ich začleňovaní na pracovné miesta trhu práce formou sprostredkovania zamestnania, poskytovania poradenstva, prispôsobovaním profesijnej štruktúry nezamestnaných a zamestnancov pomocou rekvalifikácií, podporovanie vytváranie nových pracovných miest zamestnávateľmi pomocou poskytovania príspevkov v rámci aktívnej politiky trhu práce a poskytovaním podpory v nezamestnanosti. Pri poskytovaní verejných služieb zamestnanosti obec spolupracuje s ÚPSVaR vo Svidníku a v Bardejove, pri vytváraní dočasných pracovných miest, ktoré sú nevyhnutným predpokladom zachovania pracovných návykov dlhodobo nezamestnaných.

Obec spolupracuje rovnako aj pri realizácii aktívnej politiky trhu práce (AFTP), v rámci ktorej sa pomocou nástrojov AFTP podporuje predovšetkým vytváranie nových pracovných miest zamestnávateľmi, ako aj obcou samotnou. Obec v oblasti aktívnej politiky zamestnanosti dočasne

zamestnáva niekoľko nezamestnaných občanov v rámci aktivačných prác a malých obecných služieb. V prevažnej miere výkon týchto pracovných činností zahŕňa údržbu verejných priestranstiev.

Podnikateľské subjekty v obci

Obec Kečkovce sa nachádza v blízkosti mesta Svidník, ktoré je od obce vzdialené 10 km. V súčasnom období v obci pôsobia nasledovné podnikateľské subjekty:

- Andrej Hanas AHT – služby súvisiace s lesníctvom
- Anna Barnová – maloobchod v stánkoch a na trhoch s textilom, odevmi a obuvou
- Emil Cina – služby súvisiace s lesníctvom
- Ján Michalko – ostatné špecializované stavebné práce
- Michal Bilas – činnosť poisťovacích agentov a maklérov
- Talent Maloku – súkromný podnikateľ (maloobchod s hračkami a hrami)
- Jozef Pajkoš – zmiešané hospodárstvo
- Ján Sabol – demolácia
- Ľuboš Horodonič – pestovanie ostatných netrvácnych plodín
- Sergej Uhrín – zemné práce
- Michal Feňo – výroba ostatných výrobkov z dreva
- Michal Bilas B+B – technické testovanie a analýzy
- M-M-M Com, s.r.o. – obrábanie
- Mária Barnová – výroba ostatného vrchného ošatenia
- Peter Vyřavec – výroba ostatných kovových výrobkov
- Anna Terazová – SHR
- Jaroslav Grundza – zemné práce
- Jana Feňová – JAMAJKA – jedálne
- SL, s.r.o. – ostatný maloobchod v nešpecializovaných predajniach
- Ing. Tomáš Uhrin – ostatný maloobchod mimo predajní, stánkov a trhov
- VYDER, s.r.o. – výroba betónových výrobkov na stavebné účely
- COLONUS s.r.o. – Ing. Jurena Milan

3.8 ŠKOLSTVO

V obci nie sú vybudované žiadne predškolské a školské zariadenia. Materskú školu a základnú školu I. stupňa deti z obce Kečkovce navštevujú v obci Vyšný Orлік. Spádovou základnou školou II. stupňa pre obec Kečkovce je Základná škola na Centrálnej ulici vo Svidníku. Mesto Svidník tvorí základňu hlavne pre základné a stredné školy. Nachádza sa tam jedno predškolské zariadenie a šesť základných škôl. Stredoškolské štúdium je možné na školách :

Gymnázium bl. Matky Terezy

Gymnázium DH

Spojená škola – obchodná akadémia

Spojené škola – hotelová akadémia

Stredná odborná škola technická

Stredná odborná škola arm. gen. L. Svobodu Svidník

Stredná priemyselná škola odevná

SZS milosrdného Samaritána

Talentované deti majú možnosť rozvíjať svoje nadanie na Základnej umeleckej škole vo Svidníku, ktorá poskytuje umeleckú prípravu pre žiakov z mesta a z obcí sústredených vo svidníckom okrese.

Príležitosťou pre zvýšenie sociálnej úrovne v obci je zriadenie materskej škôlky. Z dôvodu nízkych finančných možností obce sa predpokladá uskutočňovanie investičných projektov v súvislosti s výstavbou materskej školy v dlžšom časovom období, prípadne s pomocou štrukturálnych fondov Európskej únie.

3.9 KULTÚRA A ŠPORT

Kultúra

Spolkový život v obci má dlhodobú tradíciu. Občania, dospelí aj mládež sú členmi rôznych organizácií. V obci sa pravidelne organizujú kultúrne podujatia (Deň matiek, Mikuláš, Úcta k starším...), na ktoré majú obyvatelia obce Kečkovce k dispozícii budovu kultúrneho domu.

Šport

Obec má výborné podmienky na rozvoj turistiky a cykloturistiky. Vyžaduje sa väčšia aktivita i zo strany občanov na označenie a úpravu turistických chodníkov a cykloturistických trás. Občanmi je využívané i viacúčelové ihrisko pre loptové hry.

3.10 SOCIÁLNA OBLASŤ A ZDRAVOTNÍCTVO

Za lekárskou starostlivosťou dochádzajú obyvatelia obce Kečkovce do mesta Svidník, kde je kompletná lekárska starostlivosť v nemocnici armádneho generála L. Svobodu Svidník a. s. a v iných súkromných zdravotníckych zariadeniach.

V obci sa v súčasnosti nenachádza žiadna sociálna infraštruktúra, nefunguje vývarovňa či rozvoz stravy pre chorých a nevládných občanov. Denný stacionár môžu obyvatelia navštevovať v meste Svidník.

3.11 EKONOMIKA OBCE

V nasledujúcich tabuľkách sa nachádza prehľad o hospodárení obce Kečkovce v roku 2015.

Plnenie príjmov a čerpanie výdavkov za rok 2015

Bežné príjmy	79 835,03 €
Kapitálové príjmy	17 100,00 €
Finančné operácie	0
Podnikateľská činnosť subjektu verejnej správy, príjmy a výdavky školského stravovania a iné nerozpočtované príjmy a výdavky	0
Príjmy spolu	96 935,03 €

Bežné výdavky	74 495,31 €
Kapitálové výdavky	9 692,14 €
Finančné operácie	0
Podnikateľská činnosť subjektu verejnej správy, príjmy a výdavky školského stravovania a iné nerozpočtované príjmy a výdavky	0
Výdavky spolu	84 187,45 €

Prebytok /schodok rozpočtového hospodárenia za rok 2015

Prebytok hospodárenia	12 747,58 €
Schodok hospodárenia	0
Vyčlenenie prebytku – oprava prístupovej komunikácie .k rómskym obydliam	12 700,00 €

Majetok

Názov	Netto 2014 v €	Netto 2015 v €
Majetok spolu	93 884,97	111 200,33
Neobežný majetok spolu	90 719,16	95 084,30
z toho:		
Dlhodobý nehmotný majetok	0	0
Dlhodobý hmotný majetok	41 929,86	46 295,00
Dlhodobý finančný majetok	48 789,30	48 789,30

Obežný majetok spolu	3 070,97	16 005,02
z toho:		
Zásoby	0	0
Zúčtovanie medzi objektmi VS	0	0
Dlhodobé pohľadávky	0	0
Krátkodobé pohľadávky	381,21	519,88
Finančné účty	2 689,76	15 485,14
Poskytnuté návratné finančné výpomoci dlhodobé	0	0

Poskytnuté návratné finančné výpomoci krátkodobé	0	0
Časové rozlíšenie	94,84	111,01

Vlastné imanie a záväzky

Názov	Netto 2014 v €	Netto 2015 v €
Vlastné imanie a záväzky spolu	93 884,97	111 200,33
Vlastné imanie	60 471,49	66 757,20
z toho:		
Oceňovacie rozdiely	0	0
Fondy	0	0
Výsledok hospodárenia	60 471,49	66 757,20

Záväzky	4 693,62	15 424,27
z toho		
Rezervy	500,00	400,00
Zúčtovanie medzi objektmi VS	0	12 700,00
Dlhodobé záväzky	194,76	241,41
Krátkodobé záväzky	3 998,86	2 082,86
Bankové úvery a výpomoci	0	0
Časové rozlíšenie	28 719,86	29 018,86

Výsledok hospodárenia za rok 2015 - vývoj nákladov a výnosov

Výsledok hospodárenia pred zdanením	6 285,77 €
Výsledok hospodárenia po zdanení	6 285,77 €

Výkaz ziskov a strát za rok 2015

Náklady	€
Spotrebované nákupy	7 971,95
Služby	30 389,25
Osobné náklady	31 404,12
Dane a poplatky	24,00
Ostatné náklady na prevádzkovú činnosť	1863,69
Odpisy, rezervy a opravné položky z prevádzkovej činnosti a finančnej činnosti a zúčtovanie časového rozlíšenia	5 727,00
Finančné náklady	531,10
Náklady na transfér	195,00
Celkom	78 106,11

Výnosy	€
---------------	---

Tržby za vlastné výkony a tovar	35,00
Daňové a colné výnosy z prevádzkovej činnosti	47 744,61
Ostatné výnosy z prevádzkovej činnosti	2 316,24
Zúčtovanie rezerv a opravných položiek z prevádzkovej činnosti a finančnej činnosti a zúčtovanie časového rozlíšenia	500,00
Finančné výnosy	0,65
Výnosy z transférov a rozpočtových príjmov	33 795,38
Celkom	84 391,88

3.12 SAMOSPRÁVA

Právomoci a kompetencie obce

Kompetencie obce (t.j. právomoc a pôsobnosť obce) sú dané:

- Ústavou Slovenskej republiky (najmä čl. 64 – 71)
- Zák. SNR č. 369/1990 Zb. o obecnom zriadení v znení neskorších predpisov
- Platnou právnou úpravou SR
- Všeobecne záväznými nariadeniami obce na úseku samosprávnych činností (čl. 71 ods. 2 Ústavy SR).

Organizačná štruktúra obce

Súčasným zriadením verejnej správy a administratívy reprezentuje obecný úrad. Obecný úrad je výkonným orgánom obecného zastupiteľstva a starostky obce Kečkovce. Obecný úrad zabezpečuje organizačné a administratívne veci obecného zastupiteľstva a starostky obce, ako aj orgánov zriadených obecným zastupiteľstvom. Obecné zastupiteľstvo má 5 poslancov, ktorí sú volení obyvateľmi obce na obdobie 4 rokov. Najvyšším výkonným orgánom obce je starostka, ktorú volia obyvatelia obce na 4 roky. Starostkou obce Kečkovce od roku 2014 je Edita Oreničová. Poslancami pre volebné obdobie 2014 – 2018 sú: Jana Feňová, Milan Poperník, Jozef Pavelčák, Andrej Hanas, Michal Pavelčák.

3.13 TRH PRÁCE

Prechodom slovenskej ekonomiky na trhovú formu sa prejavili v značnej miere aj negatívne zmeny. Najvýraznejšie obyvateľstvo obce zasiahla nezamestnanosť. Najmä dlhodobá nezamestnanosť je sociálnym, kultúrnym, ekonomickým a psychologickým problémom.

Územie obce patrí do pôsobnosti Úradu práce, sociálnych vecí a rodiny v Bardejove s detašovaným pracoviskom vo Svidníku. Zaoberá sa aj aktívnou politikou trhu práce. Okrem toho vyhodnocuje trh práce v obciach a mestách celého okresu, eviduje nezamestnaných, sprostredkováva zamestnanie, poskytuje poradenské služby a organizuje rekvalifikačné kurzy.

3.14 TECHNICKÁ, TECHNOLOGICKÁ A DOPRAVNÁ INFRAŠTRUKTÚRA

Technická infraštruktúra

1. Plyn

Obec Kečkovce nie je plynofikovaná. Občania využívajú iné zdroje na vykurovanie, predovšetkým však tuhé palivo, čo má negatívny dopad na životné o prostredie.

2. Zásobovanie pitnou a prevádzkovou vodou

Obec Kečkovce nemá vybudovaný verejný vodovod. Obyvatelia sú zásobovaní pitnou vodou individuálne z jednotlivých alebo skupinových studní.

3. Odvádzanie a zneškodňovanie odpadových vôd

Zneškodňovanie tekutého komunálneho odpadu z domácnosti a objektov občianskeho vybavenia je riešené vývozom z domových žump a septikov. Povrchová dažďová voda je odvádzaná obecnými stokami, resp. odvodňovacími priekopami. V obci nie je vybudovaná kanalizačná sieť.

4. Elektrická energia

V sídle sú vybudované transformačné stanice pripojené na 22 kV VN elektrické vedenie . Jedná sa o vzdušné vedenie. V súčasnosti sieť transformačných staníc postačuje na pokrytie. V budúcnosti bude potrebné posilniť a vybudovať nové transformačné stanice.

5. Telekomunikačné rozvody

Stav telefónnej siete je dobrý. Signál je vyhovujúci len v sieti Orange.

6. Televízne káblové rozvody

Káblová televízia v obci nie je zavedená

7. Verejné osvetlenie

V obci Kečkovce je verejné osvetlenie na stĺpoch NN siete, so vzdušným rozvodom. Verejné osvetlenie je ovládané z rozvádzačov verejného osvetlenia s meraním spotreby elektrickej energie.

8. Miestny rozhlas

Miestny rozhlas je vo vyhovujúcom stave.

Dopravná infraštruktúra

Obec je dopravne spojená cestou I. triedy I/77, ktorá sa križuje s cestou III/3553 vo Vyšnom Orlíku.

Z hľadiska vytvárania podmienok na zvyšovanie ekonomického potenciálu riešeného územia obce má značný význam jeho napojenie na nadradenú dopravnú infraštruktúru na jednej strane a celkový stav dopravnej siete priamo nachádzajúci sa v území.

Nosným a prakticky jediným komunikačným systémom zabezpečujúcim dopravnú obsluhu územia je cestná doprava. Z hľadiska dopravných väzieb v širšom záujmovom území zahŕňajúcim

územie okresu Svidník základnú komunikačnú i urbanizačnú sieť okresu tvorí medzinárodná cesta I/73 v úseku Svidník – Prešov a Svidník – hraničný prechod do Poľska.

Dopravná obsluha

Autobusovú dostupnosť celoplošne zabezpečuje v obci Slovenská autobusová doprava Prešov. V porovnaní s minulosťou došlo v 90. rokoch k zhoršeniu dopravnej obsluhy v dôsledku redukcie autobusových spojov. Tento stav je spôsobený celkovým zhoršením ekonomickej a sociálnej situácie v regióne spojenej s nižším počtom obyvateľov dochádzajúcich za prácou do okresného mesta Svidník, i zložitou hospodárskou situáciou podnikov SAD spôsobenou znížením štátnych dotácií. Sociálnu dostupnosť tejto verejnoprospešnej služby zhoršuje i neustály rast cien cestovného majúci za následok komplikovaný prístup k viacerým trhovým i sociálnym službám predovšetkým pre obyvateľov okrajových obcí a v zlepšení dopravnej infraštruktúry v obci najmä autobusových zastávok a spevnených plôch parkovanie áut návštevníkov a turistov, pretože sa jedná o koncovú zároveň východiskovú obec do okolitej prírody.

4 IDENTIFIKÁCIA VONKAJŠÍCH FAKTOROV A ANALÝZA VONKAJŠIEHO PROSTREDIA NA VÝVOJ SITUÁCIE V OBCI

Obec Kečkovce je súčasťou Prešovského samosprávneho kraja. Prešovský kraj má v rámci Slovenskej republiky najvyššiu pôrodnosť a najvyšší prirodzený prírastok obyvateľstva. Vplyvom migrácie je však celkový prírastok obyvateľstva len druhý najvyšší v SR. V poslednom období dochádza k úbytku populácie v predproduktívnom veku a nárastu populácie v produktívnom a poproduktívnom veku.

Prešovský samosprávny kraj patrí medzi kraje ktoré zaostávajú za rozvojom ostatných slovenských regiónov ako aj regiónov EU. Jeho úroveň HDP na obyvateľa v parite kúpnej sily nedosahuje ani 40 % úrovne v súčasných krajinách EU. A aj keď náskok sa postupne znižuje, toto znižovanie je mierne a pri súčasných tempách rastu by hospodárstvo Prešovského kraja dosiahlo hladinu Európskej únie až v roku 2259.

Prešovský kraj sa na tvorbe celoštátneho hrubého produktu (HDP) podieľa objemom 9 čo je najmenší podiel zo všetkých krajov Slovenska.

Najvýznamnejším odvetvím hospodárstva Prešovského kraja je obchodná činnosť, ktorej sa v regióne venuje najviac podnikateľských subjektov. K významným hospodárskym odvetviam patrí aj spracovateľský priemysel, predovšetkým potravinársky, založený na poľnohospodárskej produkcii, odevný, textilný, drevospracujúci priemysel. V priemysle Prešovského kraja je zamestnaných približne 34 % ekonomický aktívneho obyvateľstva.

Charakteristika špecifických stránok regiónu

Prešovský kraj je územím s veľkým prírodným potenciálom, množstvom historických pamiatok, ľudovou architektúrou a folklórom. Uvedené skutočnosti vytvárajú predpoklad pre rozvoj cestovného ruchu i na území Dukla, o. z. .. Obec Kečkovce je situovaná v prostredí Nízkyh Beskýd, ktorá je obľúbenou destináciou pre turistiku a cykloturistiku. Vzhľadom na potenciál, ktorý má toto územie sú

veľké rezervy v oblasti poskytovania najmä služieb vidieckeho CR a využívaním ubytovania v súkromí a vybudovania rodinných fariem a vhodnými ponukami i rozvoj agroturistiky.

Prešovský kraj je známy ako región plný turistických atrakcií. Je to región kúpeľov s vyše 400 minerálnymi a termálnymi prameňmi. Viac ako štvrtina všetkých kultúrnych pamiatok Slovenska sa nachádza práve na území Prešovského samosprávneho kraja. Okrem národných kultúrnych pamiatok v samotnom Prešove (detailne rozpísané v Podpornom dokumente) možno spomenúť mesto Bardejov s historickým centrom zapísaným v zozname svetového dedičstva UNESCO, Spišskú Kapitulku (UNESCO), stredoveké mesto Levoča s najvyšším dreveným oltárom na svete, jedinečný mestský hrad v Kežmarku, hrad Stará Ľubovňa zo 14-teho storočia, 26 drevených kostolíkov datovaných od 15-teho storočia, unikátne Opáľové bane v Dubníku, odkiaľ pochádza najväčší opál na svete, prešovské solné bane Solivary s technológiou zo 16. storočia, či Múzeum moderného umenia Andyho Warhola v Medzilaborciach.

V rámci rozlohy SR má Prešovský kraj rozlohu (18,3 %). Napriek tomu, že podiel Bratislavského, Trnavského, Trenčianskeho a Nitrianskeho kraja predstavuje súhrne iba 34,8 % podiel na území SR, v týchto krajoch žije viac ako 46 % obyvateľstva. Najhustejšie obývaným krajom SR je Bratislavský s hustotou obyvateľstva 301 obyvateľov na km² a najnižšia hustota obyvateľstva je v Banskobystrickom kraji (70 obyvateľov na km²) a Prešovskom kraji (70 obyvateľov na km²).

Z celkového počtu sídiel tvoria až 92,9 % sídla do 1 999 obyvateľov, z ktorých najmä v horských a podhorských oblastiach prevládajú malé vidiecke sídla. Štruktúra osídlenia sa vyznačuje veľkou početnosťou malých obcí, najmä v severnej a severovýchodnej polohe. Značná časť obcí (63), čo predstavuje 9,47 %, nedosahuje veľkostnú kategóriu 100 obyvateľov. 23 sídiel má štatút mesta.

Kraj sa rozprestiera v smere západ – východ. Dĺžkou 250 km približne trikrát prekonáva svoju šírku. Prešovský kraj má spoločné hranice s dvoma samostatnými štátmi, Poľskom (360 km), Ukrajinou (38 km) a s tromi slovenskými kraji, Košickým, Banskobystrickým a Žilinským samosprávnym krajom.

Povrch Prešovského kraja je výrazne členitý, s pomerne vysokými horami, z ktorých najvyššie sú Vysoké Tatry. Nachádza sa tu najvyššie položené mesto na Slovensku – 2 655 m vysoký Gerlachovský štít. Z celkovej výmery kraja 899 761 ha zaberá lesná pôda 49,1 %.

V bohatej a pestrej prírode Prešovského kraja sa nachádza množstvo chránených území. Najcennejšie sú národné parky – Tatranský národný park, Pieninský národný park a Národný park Poloniny, v juhozápadnom cípe zasahuje do územia kraj časť Národného parku Nízke Tatry.

Vo vekovej štruktúre je pre viaceré okresy Prešovského kraja, v porovnaní s ostatnými kraji a okresmi SR typický nadpriemerný podiel obyvateľstva v predproduktívnom a v produktívnom veku. Tento jav je charakteristický najmä v okresoch s vysokým podielom rómskeho obyvateľstva. V pohlavnej štruktúre obyvateľstva Prešovského kraja mierne prevládajú ženy (50,8 %).

Územie prešovského kraja je národnostne nehomogénne. Viac ako 9/10 predstavuje obyvateľstvo slovenskej národnosti. Najpočetnejšími menšinami sú rusínska a ukrajinská.

Z hľadiska medzinárodnej dopravy má Prešovský kraj významnú polohu na sever – juh, ale aj východ – západ. Prechádza ním dôležitý hlavný severný cestný koridor Bratislava – Žilina – Poprad – Prešov – Košice, v smere sever – juh východný medzinárodný koridor Poľsko – Stará Ľubovňa- Prešov a Poľsko – Svidník- Prešov, ktorý pokračuje po spoločnej trase do Košíc a Maďarska.

Čo sa týka leteckej dopravy na území regiónu je medzinárodné letisko Poprad, ktoré slúži hlavne pre región Tatier a ďalšie časti kraja majú letecké spojenie z medzinárodného letiska Košice.

Železničné trate medzinárodného, resp. celoštátneho významu sú Žilina – Košice – Medzilaborce a Plaveč – Prešov – Košice.

Verejnú autobusovú dopravu zabezpečujú linky Slovenskej autobusovej dopravy a linky súkromných prepravcov.

Kľúčové charakteristiky pre ďalší ekonomický rozvoj regiónu:

a) zaostávajúce miestne hospodárstvo

Príčiny zaostávania je možné rozdeliť do niekoľkých skupín:

- Nízka produktivita práce v sektoroch priemyslu a služieb
- Nízka miera využitia pracovných síl vzhľadom na vysokú nezamestnanosť, najmä v poľnohospodárstve
- Efektívnejšiemu rozvoju hospodárstva regiónu bráni aj nedostatočne vybudovaná infraštruktúra dopravných rýchlostných komunikácií.

b) nevyužitý rozvojový potenciál

Územie Prešovského samosprávneho kraja poskytuje veľký potenciál rozvoja a je schopný zvyšovať konkurencieschopnosť jeho hospodárstva. Medzi najsilnejšie stránky regiónu patria:

- Bohaté prírodné a kultúrno-historické danosti krajiny
- Strategická poloha na hranici troch krajín a v hraničnom pásme EÚ
- Mladá pracovná sila
- Priaznivé klimatické prostredie a pôdne pomery
- Výdatné zásoby minerálnych a liečivých prameňov a geotermálnych prameňov

c) únik mozgov

Stálym a pretrvávajúcim javom v regióne je dlhodobé vystahovanie sa miestnych obyvateľov, ktoré súvisí s nízkou atraktivitou existujúcich pracovných miest a nízkou priemernou mzdou. Preto dochádza k problémom s udrжанím kvalifikovanej pracovnej sily.

d) sociálne napätie

Sociálne napätie v marginalizovaných skupinách obyvateľstva ide ruka v ruke so zaostávajúcím hospodárstvom. Problémom je aj regionálne rozmiestnenie a dostupnosť zariadení sociálnych služieb (penzióny a domovy dôchodcov).

e) znečistenie životného prostredia

Životné prostredie PSK kraja, predovšetkým jeho juhovýchodná časť, patrí k najviac znečisteným oblastiam na Slovensku. Oveľa dôležitejšie je, že toto znečistenie rastie a môže ohroziť ekologickú stabilitu. Severná časť najmä okres Svidník a Bardejov má najideálnejšie podmienky na život podľa údajov vedcov geologického ústavu Dionýza Štúra. Aktuálnym problémom Prešovského samosprávneho kraja je aj neustále ohrozovanie územia ničivými záplavami.

STEEP faktory

V analýze vonkajšieho prostredia bola použitá STEEP analýza, ktorá posudzuje vonkajšie faktory v jednotlivých oblastiach. Ide o problémy na krajskej a celoštátnej úrovni, ktoré majú vplyv na miestny rozvoj. Zmeny, ktoré v spoločnosti neustále prebiehajú tieto faktory neustále ovplyvňujú a preto ich nemožno posudzovať oddelene.

Tabuľka 8 STEEP analýza

faktory		
Sociálna oblasť	Hospodárska oblasť	Environmentálna oblasť
Sociálne faktory	Technologické a ekonomické faktory	Environmentálne faktory
<ul style="list-style-type: none"> ▪ Demografické zmeny ▪ Zmeny v životnom štýle ▪ Oslabovanie tradičných hodnôt v rodine 	<ul style="list-style-type: none"> ▪ Rýchle tempo inovácií technológií ▪ Postupná informatizácia spoločnosti ▪ Ekonomická kríza ▪ Nedostatočná kvalita podnikateľského prostredia v SR ▪ Slabá ekonomická výkonnosť PSK 	<ul style="list-style-type: none"> ▪ Globálne ekologické problémy ▪ Hrozba zmeny klímy a jej dôsledkov ▪ Klimatická a energetická politika štátu a EÚ

Zdroj: vlastné spracovanie

K STEEP analýze ešte patri aj analýza politických faktorov (analýza týchto faktorov je uvedená len informatívne nakoľko celý PHRSR obce je spracovávaný v troch oblastiach: sociálnej, hospodárskej a environmentálnej). Politické faktory sú dané najmä vstupom SR do NATO a EÚ v roku 2004, Schengenského priestoru v roku 2007, zavedením eura v roku 2009, globalizáciou ekonomiky a životného štýlu. Na zmiernenie dopadov ekonomickej krízy sú prijímané politické rozhodnutia v oblasti znižovania verejných výdavkov a zvyšovanie príjmov do štátneho rozpočtu, čo negatívne ovplyvňuje podnikanie i aktivity samospráv. Rozpočet Samosprávneho kraja je nižší v podobe nižších príjmov z podielových daní čo sa následne prejavuje v oblasti financovania školstva a sociálnych služieb.

5 EX-POST HODNOTENIE PREDCHÁDZAJÚCICH PROJEKTOV

Uvedená časť prezentuje orientačné plnenie cieľov predchádzajúcich projektov obce Kečkovce.

Tabuľka 9 Ex-post hodnotenie

Cieľ	Hodnotenie
Výmena okien a dverí, údržba fasády a zariadenia KSB	<i>splnené</i>
Oprava fasády KSB	<i>splnené</i>
Povrchová úprava prístupovej komunikácie na cintorín	<i>splnené</i>
Oprava obecného mosta	<i>splnené</i>
Dokončenie povrchovej úpravy ihriska – umelý trávnik	<i>splnené</i>
Ochrana majetku rómskej komunity – oporný múr	<i>splnené</i>
Vybudovanie systému preventívnych protipovodňových opatrení v katastri prijímateľa pre zabezpečenie rizík ako súčasť Realizačného projektu 2010 Program revitalizácie krajiny a integrovaného manažmentu povodí SR	<i>splnené</i>

Druhý realizačný projekt Program revitalizácie krajiny a integrovaného manažmentu povodí SR pre rok 2011	<i>splnené</i>
Autobusová čakáreň	<i>splnené</i>
Dve autobusové čakárne	<i>splnené</i>
Rekonštrukcia stropu so zateplením v KSB	<i>splnené</i>
Šírenie rusínskych tradícií a kultúry – ÚV SR, národnostné menšiny	<i>splnené</i>
Nákup stolov a stoličiek (rezerva predsedu vlády SR)	<i>splnené</i>
Revitalizácia nevyužitej plochy pri vstupe do obce Kečkovce	<i>splnené</i>
Údržba KSB – výmena dlažby	<i>splnené</i>
Kamerový systém	<i>splnené</i>
Divadlo – národnostné menšiny	<i>splnené</i>
Elektrické kúrenie a oprava suterénu	<i>splnené</i>
Oprava miestnej komunikácie	<i>splnené</i>
Multikultúrny festival	<i>splnené</i>
Oprava prístupovej komunikácie	<i>splnené</i>
Rekonštrukcia strechy a zateplenie objektu OÚ Kečkovce	<i>splnené</i>

Zdroj: OcÚ Kečkovce

6 SWOT ANALÝZY

SWOT ANALÝZA – OBCE KEČKOVCE

Na základe analytickej časti Programu hospodárskeho rozvoja a sociálneho rozvoja obce Kečkovce bola spracovaná SWOT analýza. Jej spracovaním sme získali nástroje potrebné na vypracovanie strategickkej časti Programu hospodárskeho rozvoja a sociálneho rozvoja obce. Vyhodnotili sme silné a slabé stránky ako aj príležitosti a ohrozenia, ktoré sa týkajú ekonomickej, sociálnej a environmentálnej oblasti. Silné a slabé stránky pomenúvajú súčasný stav riešenej problematiky v obci z hľadiska vnútorných faktorov – „čo je v súčasnosti na území pozitívne a negatívne“. Príležitosti a ohrozenia vyjadrujú predpoklad vplyvu vonkajších faktorov na formovanie obce Kečkovce.

1. Oblasť: Technická a technologická infraštruktúra, doprava a komunikácie

Silné stránky	Slabé stránky
<ul style="list-style-type: none"> • verejné osvetlenie ▪ vhodné podmienky pre využívanie alternatívnych zdrojov energie, ▪ dostatok pracovného potenciálu pre realizáciu verejných prác ▪ dostatok pozemkov vhodných na výstavbu ▪ vybudované energetické siete ▪ čiastočne usporiadané pozemky ▪ spoločná úradovňa vo Svidníku ▪ vhodné prírodné podmienky na rozvoj vidieckeho turizmu agroturistiky 	<ul style="list-style-type: none"> ▪ nevybudovaná plynofikácia ▪ nevybudovaná verejná kanalizácia ▪ nevybudovaný verejný vodovod (len skupinové vodovody – studne) ▪ nedostatok vlastných finančných zdrojov ▪ neusporiadané pozemkové majetkovo - právne vzťahy pozemkov ▪ nevyužívanie alternatívnych zdrojov energie ▪ zlá kvalifikačná štruktúra pracovného potenciálu

<p>verejno-správna budova v dobrom stave, vyžaduje sa však urobiť izolačné práce v suteréne.</p> <ul style="list-style-type: none"> • kamerový systém v obci • obecný rozhlas • 	<ul style="list-style-type: none"> ▪ chýbajúce technológie na využívanie prírodných zdrojov ▪ nevypracovaná technická a projektová dokumentácia technickej infraštruktúre ▪ nevybudovaná cykloturistická infraštruktúra ▪ problematická doprava žiakov do škôl ▪ zastarala telekomunikačná sieť ▪ nepripravené pozemky a inžinierske siete pre IBV v rozšírenom intraviláne obce ▪ nevyhovujúci chodník na cintoríne k hrobovým miestam ▪ chýbajúce spevnené odstavné plochy pre parkovanie osobných áut pri autobusovej zastávke
<p>Príležitosti</p>	<p>Ohrozenia</p>
<ul style="list-style-type: none"> • využívanie ľudských zdrojov v rámci malých obecných služieb a aktivačných činností obce pri budovaní a údržbe obecnej infraštruktúry, využívať projekty MPSVaR. ▪ čerpanie a využívanie fondov EŠIF podľa Operačných programov najmä Program rozvoja vidieka ▪ podporovanie vidieckeho turizmu z dôvodov vhodných prírodných podmienok, ▪ vzbudenie záujmu VÚC o riešenie otázok technickej infraštruktúry • v rámci RIUS možnosť získavania príspevkov štátu na zatepľovanie súkromných domov • získanie finančných zdrojov na úpravu obecného cintorína 	<ul style="list-style-type: none"> ▪ nedostatočný záujem obyvateľov obce o plynofikáciu a verejný vodovod ▪ povodne a živelné pohromy ▪ nedostatok finančných zdrojov ▪ odchod mladých obyvateľov za prácou mimo územia regiónu

2. Oblasť: Životné prostredie a odpadové hospodárstvo

<p>Silné stránky</p>	<p>Slabé stránky</p>
<ul style="list-style-type: none"> ▪ zavedená separácia odpadu ▪ fungujúci zberný dvor odpadu vo Svidníku ▪ zabezpečený pravidelný odvoz TKO a separovaného odpadu, ▪ kvalitný vodný potenciál ▪ čisté ovzdušie 	<ul style="list-style-type: none"> ▪ nevybudovaná kanalizácia a ČVO ▪ nízke ekologické povedomie občanov ▪ nevybudované obecné kompostovisko ▪ neexistujúca regulácia vodných tokov a ochrana pred povodňami ▪ čierne skládky

Príležitosti	Ohrozenia
<ul style="list-style-type: none"> ▪ zriadenie obecného kompostoviská resp. využívať v budúcnosti kompostoviská v iných okolitých obciach ▪ plošná osvetová činnosť v separácii komunálneho a biologického odpadu ▪ prísne ukladanie sankcií znečisťovateľom životného prostredia úradmi ▪ možnosti využitia účelových dotácií na likvidáciu čiernych skládok, ▪ rozvoj ekologického poľnohospodárstva ▪ vyčistenie poľnohospodárskych plôch od náletových drevín, ▪ následne rozvinúť chov oviec 	<ul style="list-style-type: none"> • extrémne výkyvy počasia • kalamity, prírodné katastrofy • mäkká legislatíva ochrany životného prostredia, ▪ nezájem vlastníkov resp. nájomcov o udržiavanie poľnohospodárskych plôch ohrozených drevnými náletmi,

3. Oblasť: Ekonomická aktivita, podnikanie, využívanie prírodných zdrojov, informatizácia obce a bezpečnosť

Silné stránky	Slabé stránky
<ul style="list-style-type: none"> ▪ dostatok voľnej pracovnej sily ▪ blízkosť okresného mesta Svidník ▪ dostupnosť finančných služieb vo Svidníku ▪ dobrá geografická poloha s napojením ne cestu II. triedy Svidník - Bardejov ▪ vhodné podmienky na farmársku činnosť v rámci agroturistiky a iné formy vidieckeho turizmu (poľovníctvo, zber plodín a húb a pod.) 	<ul style="list-style-type: none"> ▪ nevyužívanie ubytovacích kapacít v súkromí ▪ nevyužívanie vhodných plôch na založenie ovocného sadu ▪ veľký podiel obyvateľov v produktívnom veku odchádzajúcich za prácou ▪ nezájem podnikateľov o agroturistiku a farmárske činnosti
Príležitosti	Ohrozenia
<ul style="list-style-type: none"> • pozitívne legislatívne zmeny v oblasti podnikania najmä pre mladých farmárov • kooperácia samosprávy, podnikateľov a neziskového sektoru rámci územia MAS Dukla • využívať zdroje EÚ na vytváranie nových pracovných miest a podnikateľských aktivít 	<ul style="list-style-type: none"> • prírodné katastrofy a kalamity • deštruktívny vplyv podnikateľských lobistických skupín a zneužívania konkurencie v podnikaní, • neusporiadané vlastníckych vzťahov a neochota obyvateľov k realizácii pozemkových úprav. • slabý záujem o podnikateľské aktivity v sektore poľnohospodárstva

4. Oblasť: Cestovný ruch a propagácia

Silné stránky	Slabé stránky
<ul style="list-style-type: none"> • existujúca možnosť spolupráce s sprostredkovateľskými organizáciami 	<ul style="list-style-type: none"> • absencia informačných služieb a propagačných materiálov

<ul style="list-style-type: none"> • výhodná geografická poloha a vhodné podmienky pre rozvoj vidieckeho turizmu a agroturizmu • existencia atraktivít priamo v regióne • blízkosť mesta Svidník vojenská história, mesta, Dukla, Bardejov pamiatky UNESCO, Bardejovské kúpele • blízkosť atrakcií, pamiatok, rekreačných oblastí • potenciál pre budovanie cyklotrás • možnosti vzdelávania v a študijných odboroch CR vo Svidníku • využitie marketingových aktivít (výsledky ŠGÚDŠ), že okres Svidník patrí k najideálnejším miestom na život 	<ul style="list-style-type: none"> • nedobudované a neoznačené turistické chodníky a cyklotrasy • nedostatočná spolupráca so susediacimi regiónmi • slabá propagácia remesiel v lokalite • nepripravenosť obyvateľov na poskytovanie služieb vidieckeho turizmu • absencia turistických informačných tabúľ • nepripravenosť na poskytovanie služieb lovného cestovného ruchu (poľovníctvo a rybárstvo) a agroturizmu
<p>Príležitosti</p>	<p>Ohrozenia</p>
<ul style="list-style-type: none"> • podpora malých a stredných podnikateľov v CR zo strany štátu • spolupráca s informačnými centrami • regionálne a nadregionálne sieťovanie samospráv • masívna podpora CR zo strany štátu • sieťovanie s centrami CR v regióne • vytváranie balíkov služieb pre návštevníkov obce • zriadenie izby revolučných tradícií • koordinácia kultúrnych a spoločenských podujatí prostredníctvom MAS Dukla 	<ul style="list-style-type: none"> • klimatické riziká • zlé postavenie regiónu na trhu cestového ruchu • nedostatočné teoretické a praktické znalosti obyvateľov v cestovnom ruchu

5. Oblasť: Sociálna oblasť a zdravotníctvo

<p>Silné stránky</p>	<p>Slabé stránky</p>
<ul style="list-style-type: none"> • blízkosť lekárskeho zdravotníckych služieb vo Svidníku • poskytovanie lekárskeho pohotovostných služieb • odborné ambulancie i lekári vo Svidníku • lekáre rehabilitačné služby vo Svidníku • sociálne služby vo Svidníku 	<ul style="list-style-type: none"> • chýbajúca vývarovňa pre poskytovanie stravy pre dôchodcov • chýbajúca prepravná služba pre chorých a sociálne odkázaných • absencia klubu dôchodcov v obci, absencia služieb pre chorých a sociálne odkázaných občanov

Príležitosti	Ohrozenia
<ul style="list-style-type: none"> vznik a angažovanie mimovládnych organizácií v sociálnej a zdravotníckej oblasti kooperácia v rámci územia MAS Topoľa a euroregiónu získavanie prostriedkov zo ŠR obce na sociálne služby 	<ul style="list-style-type: none"> prevládanie konzumného spôsobu života nepriaznivý demografický vývoj zhoršovanie zdravotného stavu obyvateľov najmä dôchodcov

6. Oblasť: Vzdelanie, kultúra a šport

Silné stránky	Slabé stránky
<ul style="list-style-type: none"> možnosť napojenia na rýchlostný internet (optický kábel) v pláne, dostatočná sieť ZŠ v okolí existencia Základnej umeleckej školy vo Svidníku a Stredná odborná škola vo Svidníku 	<ul style="list-style-type: none"> absencia atraktívnych študijných odborov potrebných na trhu práce chýbajúce predškolské zariadenie v obci absencia rekvalifikačných kurzov absencia kurzov na ukončenie vzdelania ZŠ, SŠ (maturita) neprístupnosť obyvateľov k vzdelávacím aktivitám 3. veku
Príležitosti	Ohrozenia
<ul style="list-style-type: none"> kultúrne výmeny na regionálnej a nadregionálnej úrovni príprava a realizácia projektov EÚ podpora kultúry, vzdelávania a športu podnikateľskými subjektmi a sponzormi spolupráca obce s okolitými samosprávami a organizáciami vybudovanie novej materskej školy 	<ul style="list-style-type: none"> deštruktívny vplyv západnej kultúry odliv mladých ľudí z obce a regiónu negatívny demografický vývoj Nepripravenosť detí predškolského veku pre I. stupeň ZŠ

6.1 PROBLÉMOVÁ ANALÝZA – HLAVNÉ ODVETVOVÉ DISPARITY A VYMEDZENIE CIEĽOVÝCH SKUPÍN SO SÚSTREDENOU PODPOROU OBCE KEČKOVCE

Obec Kečkovce je súčasťou vyššieho územného celku Prešov a územia DUKLA, o.z.. Národná stratégia regionálneho rozvoja definovala pre tento kraj disparity, ktoré by mali byť zohľadnené v PHRSR obce Kečkovce:

Poľnohospodárstvo:

- pokles pestovateľských plôch a počtu chovaných hospodárskych zvierat (hydina, ošípané, hovädzí dobytok a oviec a kôz) a dovoz lacnejších dotovaných potravín z Poľska;

- nedostatočná spolupráca a koordinácia v poľnohospodárskych podnikoch
- zanedbané pestovanie zeleniny, zemiakov a ovocných sádov,

Priemysel:

- inovačné a technologické zaostávanie, spôsobuje zvyšujúcu energetickú a surovinovú náročnosť výroby, znižuje nadhodnotu;
- nízka ekonomická výkonnosť a konkurencieschopnosť malých a stredných podnikov,

Služby:

- výrazné disparity vo vzťahu obce a okolia spôsobené nerovnomerným rozmiestnením služieb a vzdelávacích inštitúcií;
- zníženie konkurencieschopnosti malého a stredného podnikania v dôsledku veľkej konkurencie aj často pre absentujúcu kvalitu poskytovaných služieb;
- nedostatočná kvalita verejných služieb občanom a podnikateľskej sfére;
- nedostatočná podpora vedomostnej ekonomiky,

Technická infraštruktúra:

- nedostatočná kvalita miestnych a oneskorená výstavba rýchlostnej komunikácie R 4
- nevybudovaný verejný vodovod
- znižovanie rozlohy najmä pasienkov náletovými drevinami;

Sociálno – spoločenská oblasť:

- nevyhovujúca demografická štruktúra, vysoký podiel obyvateľstva v poproduktívnom veku;
- značný odlev pracovných síl do zahraničia z titulu blízkosti hraníc, pričom za vysokokvalifikované pracovné sily nie sú náhrady;
- nedostatočné investície do nájomného bývania, regenerácie bytového fondu a pomalá obnova kultúrnohistorických pamiatok, čo je spôsobené nedostatkom vlastných finančných zdrojov pre spolufinancovanie rozvojových a investičných projektov;
- slabá spolupráca subjektov vo vnútri regiónu;
- nevyhovujúca miera nezamestnanosti s nevyrovnanou ponukou pracovných miest v obci.

STRATEGICKÁ ČASŤ

Hlavným cieľom podpory regionálneho rozvoja je podľa zákona č. 539/2008 Z. z. o podpore regionálneho rozvoja: odstraňovať alebo zmierňovať nežiaduce rozdiely v úrovni hospodárskeho rozvoja, sociálneho rozvoja a územného rozvoja regiónov a zabezpečiť trvalo udržateľný rozvoj regiónov, zvyšovať ekonomickú výkonnosť, konkurencieschopnosť regiónov a rozvoj inovácií v regiónoch pri zabezpečení trvalo udržateľného rozvoja, zvyšovať zamestnanosť a životnú úroveň obyvateľov v regiónoch pri zabezpečení trvalo udržateľného rozvoja.

Strategickým cieľom PHRSR je uplatňovaním postupov strategického rámca pomocou integrovaných plánov a vytvorením partnerstiev dosiahnuť trvalo udržateľný rozvoj obce

s maximálnym využitím ekonomických, environmentálnych a ľudských zdrojov a to určením si hlavných priorít a špecifických cieľov a realizáciou opatrení naplniť v roku 2024 víziu obce Kečkovce v roku 2024.

7 VÍZIA OBCE KEČKOVCE

Vízia obyvateľov obce Kečkovce s výhľadom do roku 2024

„My obyvatelia obce Kečkovce po roku 2024 našou pracovitosťou, súdržnosťou a cieľovým využívaním štrukturálnych fondov, prostriedkov samosprávy, investovaním vlastných prostriedkov a združených prostriedkov na vytváranie ubytovacích kapacít a služieb vidieckeho turizmu sme docielili rozvoj i ďalších podnikateľských aktivít a služieb, čo má dopad na spokojnosť obyvateľov a návštevníkov obce“.

7.1 FORMULÁCIA A NÁVRH STRATÉGIE

Hospodárska oblasť

Snahou obce v oblasti ekonomického rastu je zvýšenie ekonomickej výkonnosti obce, zvýšenie jej konkurencieschopnosti, efektívne využívanie dlhodobu nezamestnaných v malých obecných službách a aktivačných prácach ako i využívanie projektov podľa výziev MPSVaR. Obec plánuje dokončiť aj revitalizáciu centra obce, rozšírenie kamerového systému a taktiež zriadenie izby revolučných tradícií v KSB.

Dôležitou súčasťou rozvoja obce je oblasť cestovného ruchu, ktorá má v obci potenciál hlavne v budovaní cyklotrás. Vyhľadávaným miestom je Filipovský vrch (701 m. n. m.), ktorý navštevujú turisti hlavne v letnom období.

Sociálna oblasť

V sociálnej oblasti je prioritou obce revitalizácia cintorína, ktorá zahŕňa odvodnenie chodníka cintorína i úpravu prístupu k hrobovým miestam a vybudovanie spevnených plôch pri autobusovej zastávke SAD s dopr. vyznačením. Ďalšou prioritou je zriadenie materskej školy v obci odkúpením objektu a jeho prestavby na materskú školu.

Environmentálna oblasť

Víziou obce v environmentálnej oblasti je vybudovanie vysokej kvality ŽP, ktorá je prirodzenou a neoddeliteľnou súčasťou rastu kultúry života a ekonomických aktivít obyvateľov. Ochrana a skvalitňovanie životného prostredia, využívanie vodných zdrojov, ochrana ovzdušia a nakladanie s odpadmi a celková ochrana a revitalizácia krajiny. Zlepšenie starostlivosti o životné prostredie, znižovanie zaťaženia životného prostredia, dobudovanie environmentálnej infraštruktúry.

Dôležitým prvkom v oblasti životného prostredia je aj zníženie produkcie odpadov a zvýšenie množstva odseparovaného odpadu obyvateľmi obce. Dosiahnutie tohto cieľa chce obec podporiť

prostredníctvom environmentálnej výchovy detí a zvyšovania environmentálneho povedomia obyvateľov obce prostredníctvom osvetových aktivít. Obec plánuje odstránenie čiernych skládok a následne revitalizáciu znečisteného územia.

Obec sa chce zamerať na zlepšenie kvality povrchových vôd prostredníctvom čistenia a úpravy brehov potokov a následným vysádzaním vhodných drevín.

8 PROGRAMOVÁ ČASŤ

Programová časť PHRSR obce obsahuje zoznam opatrení a aktivít uskutočnenie ktorých je potrebná na zabezpečenie realizácie PHRSR obce. Obsahuje konkrétne zámery vedenia obce a občanov obce v oblasti hospodárskej, oblasti environmentálnej a sociálnej až po úroveň opatrení a jednotlivých aktivít potrebných k naplneniu cieľov v daných oblastiach.

Tabuľka 10 Plánované ciele, opatrenia a aktivity v sociálnej oblasti

Sociálna oblasť			
Cieľ	Opatrenie	Aktivita	Suma
1.1 Revitalizácia verejných priestranstiev	1.1.1 Vizualne a funkčné zlepšenie vzhľadu cintorína	Zabezpečenie PD	1 000 Eur
1.2 Revitalizácia autobusových zastávok	1.2.1 Skvalitnenie nástupných plôch pre autobusovú dopravu	Revitalizácia cintorína.	25 000 Eur
1.3 Zvýšenie úrovne starostlivosti o deti predškolského veku	1.3.1 Zriadenie materskej školy v obci s kompletným zariadením vrátane kuchyne	Asfaltovanie plôch a dopravné značenie	15 000 Eur
		Zabezpečenie nákupu objektu s pozemkom,	8 000 Eur
		Spracovanie projektu so stavebným povolením a spracovanie ŽoPr	200 000 Eur
		Výstavba MŠ	

Zdroj: vlastné spracovanie

Tabuľka 11 Plánované ciele, opatrenia a aktivity v hospodárskej oblasti

Hospodárska oblasť			
Cieľ	Opatrenie	Aktivita	Suma
2.1. Revitalizácia centra obce	2.1.1 Revitalizácia námestia obce pri KSB	Vypracovanie projektovej dokumentácie	2 000 Eur
		Realizácia prác	40 000 Eur
2.2. Úprava interiéru KSB	2.2.1. Vnútorne izolácie suterénu v KSB	Vypracovanie projektovej dokumentácie	1 000 Eur
		Realizácia vnútorných izolácií	15 000 Eur

Hospodárska oblasť			
2.3. Zriadenie izby revolučných tradícií	2.3.1. Zriadenie izby revolučných tradícií v KSB	Vypracovanie projektovej dokumentácie	1 000 Eur
		Realizácia stavebných úprav	Eur
2.4 Zvýšenie bezpečnosti v obci	2.4.1 Prevenčia proti krádežiam	Vypracovanie projektovej dokumentácie	800 Eur
		Inštalácia kamerového systému	1 800 Eur

Zdroj: vlastné spracovanie

Tabuľka 12 Plánované ciele, opatrenia a aktivity v environmentálnej oblasti

Environmentálna oblasť			
Cieľ	Opatrenie	Aktivita	Suma
3.1. Vybudovanie cyklotrasy	3.1.1. Vybudovanie cyklotrasy Kečkovce – Nižná Polianka – Mirošov – Roztoky	Vypracovanie projektovej dokumentácie	800 Eur
		Výstavba cyklotrasy vrátane značenia lesným terénom	95 000 Eur
3.2 Likvidácia čiernych skládok	3.2.1. Revitalizácia územia odstránením čiernych skládok	Vypracovanie projektovej dokumentácie	1 500 Eur
		Odstránenie čiernych skládok	30 000 Eur

Zdroj: vlastné spracovanie

9 REALIZAČNÁ ČASŤ

Realizačnú časť Programu rozvoja obce tvorí opis organizačného zabezpečenia riadenia, zodpovednosti a pravidiel spolupráce medzi jednotlivými orgánmi a subjektmi pri realizácii jednotlivých cieľov vyplývajúcich z *Programu hospodárskeho rozvoja a sociálneho rozvoja obce Kečkovce na roky 2014 – 2020 s výhľadom do roku 2024*.

Inštitucionálne a organizačné zabezpečenie realizácie PHRSR

Realizácia Programu rozvoja obce Kečkovce bude pozostávať z vykonávania navrhnutých aktivít. Zoznam kľúčových aktivít bude prerokovaný na obecných zastupiteľstvách a verejných zasadnutiach obce a bude každoročne aktualizovaný podľa potrieb obce a možností financovania. Manažment obce plní vo vzťahu k Programu hospodárskeho rozvoja a sociálneho rozvoja nasledovné úlohy:

- vyčlenenie finančných prostriedkov potrebných na plánované aktivity
- realizácia projektov, ktoré prinesú pre obec želaný efekt a budú dlhodobou udržateľné
- monitorovanie realizácie projektov a plnenia úloh vyplývajúcich z programu rozvoja obce.

Komunikačná stratégia

O realizácii jednotlivých aktivít, ktoré sú plánované v rámci spracovaného PHRSR obce bude verejnosť informovaná prostredníctvom webovej stránky obce, úradnej tabule a na verejných zhromaždeniach. Každý rok sa uskutoční stretnutie pracovnej skupiny pre monitorovanie a hodnotenie PHRSR z dôvodu aktualizácie a realizácie jednotlivých aktivít ich finančnej hodnoty, časového harmonogramu, zdrojov financovania a súladu realizácie so schváleným PHRSR obce.

Monitorovanie a hodnotenie

Cieľom monitorovania a hodnotenia je zostaviť komplexnú informáciu o tom, ako sa plnia opatrenia navrhnuté v PHRSR. Obec bude postupovať podľa Plánu priebežných hodnotení PHRSR na programové obdobie 2015 - 2024. Výstupom procesu bude správa o monitorovaní a správa o hodnotení, s ktorou budú oboznámení poslanci obecného zastupiteľstva v Kečkovciach, pracovníci obecného úradu a verejnosť.

Plán priebežného hodnotenia PHRSR na programové obdobie 2015 -2024 zahŕňa výkon kontroly a spôsob hodnotenia PHRSR. Hodnotenie jednotlivých častí a PHRSR ako celku je definované dôvodom výkonu kontroly a periodicitou výkonu kontroly.

Dôvodom pre výkon hodnotenia na základe rozhodnutia starostu obce, poslancov obecného zastupiteľstva, koordinátora PHRSR prípadne na základe podnetu zo strany kontrolóra obce, na základe auditu prípadne na základe protokolu NKÚ SR môže byť nesúlad spracovaného PHRSR s jeho jednotlivými cieľmi a aktivitami na ich splnenie a ich skutočnou realizáciou či po stránke obsahovej alebo finančnej.

Hodnotením získame poznatky, ktoré môžeme zapracovať do už schváleného PHRSR obce ich doplnením a následne jeho schválením členmi obecného zastupiteľstva.

Periodicita tohto hodnotenia u strategického hodnotenia je 2 roky po schválení PHRSR a tematické hodnotenie každý rok po schválení PHRSR počas celého programového obdobia 2015 – 2024. Ostatné druhy hodnotení PHRSR budeme realizovať na základe vzniknutej spoločenskej potreby.

Tabuľka 13 Plán priebežných hodnotení PHRSR na programové obdobie 2015 – 2024

Typ hodnotenia	Vykonať prvýkrát	Dôvod vykonania / periodicita
Strategické hodnotenie	2018	Na základe rozhodnutia starostu obce, poslancov obce, koordinátora PHRSR
		Na základe vzniknutej spoločenskej potreby
Operatívne hodnotenie	2017	Na základe rozhodnutia starostu obce, poslancov obce, podnetu občanov, koordinátora PHRSR
		Na základe vzniknutej spoločenskej potreby
Tematické hodnotenie časti PHRSR	2017	Na základe nesúladu medzi plánovanými aktivitami a cieľmi so skutočnosťou
		Na základe vzniknutej spoločenskej potreby
Ad hoc mimoriadne hodnotenie	priebežne	Nesúlad medzi cieľmi stanovenými v PHRSR a ich značnom odklone v skutočnosti
		Na základe vzniknutej spoločenskej potreby, návrh na revíziu prípadne doplnenie PHRSR
Ad hoc hodnotenie celého PHRSR alebo jeho časti	priebežne	Na základe rozhodnutia starostu, podnetu poslancov, podnetu kontrolóra obce, podnetov z kontroly, na základe auditu, na základe protokolu NKÚ SR
		Na základe vzniknutej spoločenskej potreby

Zdroj: Vlastné spracovanie

10 AKČNÝ PLÁN

Akčný plán obsahuje zoznam najväčších projektov na daný rozpočtový rok s výhľadom na najbližšie roky a zahŕňa časový harmonogram realizácie jednotlivých aktivít z PHRSR.

V akčnom pláne sú zaznamenané jednotlivé aktivity v rámci jednotlivých oblastí, ktoré sú realizované v danom roku a ktoré plánuje obec realizovať v najbližších rokoch. Je tam uvedený stručný popis aktivity, zapojenie subjektov alebo partnerov a objem a zdroje finančných prostriedkov potrebných na realizáciu jednotlivých aktivít.

Aktualizácia akčného plánu bude vykonávaná 1 x ročne na základe už realizovaných aktivít s výhľadom na realizáciu aktivít na základe predpokladaných výziev z jednotlivých Operačných programov prípadne na základe realizácie aktivít z ich zdrojov vrátane rozpočtu obce.

Pri spracovaní akčného plánu sa vychádzalo z tabuľky ex – post hodnotenia PHRSR za predchádzajúce plánovacie obdobie a priorít realizovania jednotlivých aktivít, ktoré sú v danom čase aktuálne realizovateľné. Akčný plán tvorí prílohu k PHRSR obce Kečkovce.

11 FINANČNÁ ČASŤ

Vo finančnej časti PHRSR sú uvedené viac zdrojové formy financovania, ktoré budú priebežne dopĺňané na základe Operačných programov a iných možných finančných zdrojov, z ktorých bude realizácia jednotlivých opatrení financovaná.

Vychádzajúc z vyššie zadefinovaných cieľov, priorít a opatrení a na základe auditu pripravovaných Projektových zámerov v réžii samosprávy, podnikateľskej sféry či neziskových a iných organizácií bol vypracovaný plán realizácie programu.

Tabuľka 14 Predpokladané zdroje financovania jednotlivých opatrení

Opatrenie	Celkové náklady	Verejné zdroje					Súkromné zdroje
		EÚ	Štát	VÚC	Obec	Spolu	
Sociálna oblasť							
Opatrenie 1.1.1.	60 000	48 000	9 000	0	3 000	60 000	0
Opatrenie 1.2.1	30 000	24 000	4 500	0	1 500	30 000	0
Hospodárska oblasť							
Opatrenie 2.1.1.	500	0	0	0	500	500	0
Opatrenie 2.2.1.	1 300	0	0	0	1 300	1 300	0
Opatrenie 2.3.1.	250	0	0	0	250	250	0

Opatrenie	Celkové náklady	Verejné zdroje					Súkromné zdroje
		EÚ	Štát	VÚC	Obec	Spolu	
Opatrenie 2.4.1.	59 000	47 200	8 850	0	2 950	59 000	0
Environmentálna oblasť							
Opatrenie 3.1.1.	62 500	50 000	9 375	0	3 125	62 500	0,00
Opatrenie 3.2.1.	453 500	362 800	68 025	0	22 675	453 500	0,00

Zdroj: vlastné spracovanie

V prípade zmeny harmonogramu výziev z jednotlivých operačných programov a tým aj k podstatným rozdielom v indikatívnom finančnom rozpočte na celé programové obdobie bude potrebné na základe vykonania hodnotenia finančnej časti PHRSR upraviť indikatívny rozpočet na programové obdobie podľa jednotlivých oblastí a aj ako celok.

12 ZÁVER

Spracovaním PHRSR obce Kečkovce vznikol strategický strednodobý dokument v záujme zabezpečenia trvalo udržateľného rozvoja obce a územia DUKLA, o. z. a je základným východiskom pre spracovanie ďalších materiálov rozvoja obce v jej jednotlivých oblastiach.

Tabuľka 15 Postup tvorby PHRSR - záver

Dokument	
Názov:	Program hospodárskeho rozvoja a sociálneho rozvoja obce Kečkovce
Štruktúra:	Úvod, Analytická časť, Strategická časť, Programová časť, Realizačná časť, Finančná časť a Záver
Spracovanie	
Forma spracovania:	Na základe Mandátnej zmluvy
Obdobie spracovania:	Október 2016 – Február 2017
Riadiaci tím:	4 členovia, 5 stretnutí
Pracovné skupiny:	3 pracovné skupiny, 9 členov, 9 stretnutí
Externá odborná spolupráca:	Riadiaci tím Dukla, o.z.
Účasť verejnosti :	Komunikácia s verejnosťou, 30 osôb
Náklady na spracovanie:	250 EUR
Prerokovanie	
Prerokovanie v komisiách samosprávy - verejné pripomienkovanie nebolo vznesené	
Schválenie	
Obecné zastupiteľstvo v Kečkovciach schvaľuje Program hospodárskeho rozvoja a sociálneho rozvoja obce Kečkovce do roku 2024	

Zdroj: vlastné spracovanie

Program hospodárskeho rozvoja a sociálneho rozvoja obce Kečkovce
Programovacie obdobie 2015–2020

Program hospodárskeho rozvoja a sociálneho rozvoja obce vychádza z prioritných potrieb obce a z možností ich realizácie s cieľom zlepšovať životné podmienky jej obyvateľov a zvyšovať konkurencie schopnosť regiónu.

PHRSR obce je otvorený dokument, ktorý bude pravidelne vyhodnocovaný a aktualizovaný podľa vyžadujúcich si potrieb na zasadnutiach obecného zastupiteľstva.

Zodpovednosť za administratívne zabezpečenie a za postupnú realizáciu jednotlivých aktivít obsiahnutých v programe má obecné zastupiteľstvo, starosta obce a príslušné komisie zriadené pri obecnom zastupiteľstve. Predpokladom pre úspešnú realizáciu rozvojových zámerov obce je aktívny prístup volených zástupcov v obecnom zastupiteľstve pri vecnom schvaľovaní jednotlivých úloh a využívaní možností financovania plánovaných aktivít.

Kolektív spracovateľov PHRSR obce Kečkovce ďakuje všetkým zúčastneným za vynaložené úsilie a čas.

Predmetný Program hospodárskeho rozvoja a sociálneho rozvoja obce bol schválený na zasadnutí obecného zastupiteľstva dňa: 17.02.2017 uznesením č.1/2017.

.....
pečiatka obce

.....
Edita Oreničová - starostka obce

AKČNÝ PLÁN

1. a Revitalizácia cintorína

Súčasný stav obecného cintorína je nevyhovujúci najmä z dôvodu, že budúce hrobové miesta sú podmáčané, čo robí problémy pri výkopových prácach hrobov. Terajší stav vyžaduje upraviť po odvodnení chodník na cintoríne a a stavebnými úpravami upraviť a rozšíriť odstavné plochy pre 10 osobných vozidiel

Osadenie informačnej tabule s vyznačením hrobových miest a výsadbou drevín a kvetov sa obnoví a zveľadí toto pamätné miesto.

K tomu sa vyžaduje :

- Zabezpečenie PD k stavebným úpravám , osadenie informačnej tabule s označením hrobových miest, návrh situačného výkresu pre nové hrobové miesta, stavebné úpravy chodníka a odstavných plôch, odvodnenie cintorína, výsadba okrasných drevín a výsadba kvetov .

Termín - máj 2017

Cena PD: 1 000,00 EUR

- Revitalizácia cintorína zahŕňa odvodnenie chodníka cintorína, úprava chodníka k hrobom(osadenie obrubníkov, povrchová úprava asfaltovým betónom dĺžke 300 m, osadenie informačnej tabule s hrobovými miestami a novými miestami . Asfaltová povrchová úprava odstavných plôch pre 15 miest.

Termín: máj 2018

Realizácia výstavby: 25 000.

1.b.Skvalitnenie dopravnej infraštruktúry spevnením parkovacích plôch pri miestnej komunikácii a autobusovej zastávke

Súčasný stav parkovacích plôch je nevyhovujúci z dôvodov chýbajúcich parkovacích miest návštevníkov a turistov v obci. Vyžaduje sa vybudovanie spevnenej plochy a dopravným vyznačením pri autobusovej zastávke a miestnej komunikácie. Týmto sa odstráni parkovanie áut na miestnej komunikácii, čím sa zvýši priechodnosť komunikácie a bezpečnosť obyvateľov a návštevníkov.

K realizácii sa vyžaduje:

Zabezpečenie jednoduchej PD k stavebným úpravám parkovacích plôch a komplexného dopravného značenia nástupných a parkovacích plôch.

Cena PD 800,00 EUR

Predpokladaný termín realizácie október 2020.

Realizácia výstavby 30 000,00 EUR (doplniť podľa rozpočtu)

2. Vybudovanie cyklotrasy Kečkovce – Nižná Polianka - Mirošov-Roztoky – Kečkovce

Obec Kečkovce má vhodné podmienky na rozvoj vidieckeho turizmu a agroturistiky. Okrem základných služieb je potrebné vybudovať i infraštruktúru pre pohybové aktivity návštevníkov. Medzi tieto aktivity patrí i rozvoj turistiky a cykloturistiky. V I. etape sa vyžaduje svoje zámery prediskutovať so záujmovými združeniami, ktoré stratégiu rozvoja CR okresu Svidník spracovávajú.

Následne je potrebné zabezpečiť spracovanie projektovej dokumentácie a po stavebnom povolení a zabezpečení finančných prostriedkov tieto zámery realizovať

- Zahnúť cyklotrasu do Stratégie rozvoja cyklo dopravy v okrese Svidník

Termín – apríl 2017

- Vypracovať PD k výstavbe cykloturistického chodníkov v zmysle Technických podmienok TP 07/2014

Termín: september 2017

Cena: 800,00 EUR

- Výstavba cyklotrasy vrátane označenia lesným terénom 5 km. Finálna úprava cez les len spevnené plochy štrkom. Spoločný projekt s dotknutými obcami. Využiť miestne komunikácie od cesty č. III/3553 do obce Kečkovce. Termín: apríl 2019

Predpokladaná cena stavby cyklochodníka vrátane značenia: 95 000,00 EUR

3. Likvidácia čiernych skládok

V okolí obce sa

- Spracovanie zjednodušenej PD

Termín : jún 2017

Cena PD: 1 500,00 EUR

- Odstránenie čiernych skládok, vrátane revitalizácie územia

Termín: apríl 2018

Cena: 30 000,00 EUR

4. Revitalizácia centra obce

- Zabezpečenie PD revitalizácia centra obce (prvky drobnej architektúry, osvetlenie, fitnes sprchy, múriky v kombinácii kameň a drevo, informačná tabuľa, krytý prístrešok)

Termín: september 2018

Cena PD: 2 000,00 EUR

- Revitalizácia námestia obce pri kultúrno - správnej budove.

Termín: apríl 2020

Cena: 40 000,00 EUR.

5. Vnútorne Izolácie suterénu v kultúrno-správnej budove

- Spracovanie zjednodušenej PD

Termín: september 2018

Cena PD: 1 000,00 EUR

- Realizácia vnútornej izolácie suterénu v kultúrno-správnej budove

Termín: august 2019

Cena : 15 000,00 EUR

6. Zriadenie Izby revolučných tradícií v KSB

- Spracovanie PD

Termín 2019

Cena : 1 000, 00 EUR

- Realizácia stavebných úprav – presklením časti budovy v mieste izby revolučných tradícií

Termín : júl 2020 – október 2020

7. Rozšírenie kamerového systému

- Spracovanie PD

Termín: február2019

Cena PD 800 EUR

- Rozšírenie kamerového systému o 4 kamery na autobusových zastávkach

Program hospodárskeho rozvoja a sociálneho rozvoja obce Kečkovce
Programovacie obdobie 2015–2020

Termín: máj 2020

Cena: 1 800,00 EUR

ZOZNAM POUŽITÝCH SKRATIEK

CLLD	Miestny rozvoj vedený komunitou
EFRR	Európsky fond regionálneho rozvoja
EK	Európska komisia
EPFRV	Európsky poľnohospodársky fond pre rozvoj vidieka
EŠIF	Európske štrukturálne a investičné fondy
EÚ	Európska únia
Gestor CLLD	Hlavným orgánom zodpovedným za koordináciu prípravy a implementácie CLLD na národnej úrovni je sekcia rozvoja vidieka a priamych platieb MPRV SR
IROP	Integrovaný regionálny operačný program
MAS	Miestna akčná skupina
MPRV SR	Ministerstvo pôdohospodárstva a rozvoja vidieka SR
Nariadenie (EÚ) 1303/2013	Nariadenie Európskeho parlamentu a Rady (EÚ) č. 1303/2013 zo 17. decembra 2013, ktorým sa stanovujú spoločné ustanovenia o Európskom fonde regionálneho rozvoja, Európskom sociálnom fonde, Kohéznom fonde, Európskom poľnohospodárskom fonde pre rozvoj vidieka a Európskom námornom a rybárskom fonde a ktorým sa stanovujú všeobecné ustanovenia o Európskom fonde regionálneho rozvoja, Európskom sociálnom fonde, Kohéznom fonde a Európskom námornom a rybárskom fonde, a ktorým sa zrušuje nariadenie Rady (ES) č. 1083/2006 (všeobecné nariadenie),
Nariadenie (EÚ) 1305/2013	Nariadenie Európskeho parlamentu a rady (EÚ) č. 1305/2013 o podpore rozvoja vidieka prostredníctvom Európskeho poľnohospodárskeho fondu pre rozvoj vidieka (EPFRV) a o zrušení nariadenia Rady (ES) č. 1698/2005,
NFP	Nenávratný finančný príspevok
PPA	Pôdohospodárska platobná agentúra
PRV	Program rozvoja vidieka Slovenskej republiky 2014 – 2020
RO	Riadiaci orgán
SR	Slovenská republika
Stratégia CLLD	Stratégia miestneho rozvoja vedeného komunitou
Z. z.	Zbierka zákonov
ŽoNFP	Žiadosť o nenávratný finančný príspevok z PRV – projekt
príručka	Príručka pre žiadateľa o NFP
príručka 19.2	Príručka pre žiadateľa v rámci podopatrenia 19.2 -
Zákon o EŠIF	Zákon č. 292/2014 Z.z. o príspevku poskytovanom z európskych štrukturálnych a investičných fondov a o zmene a doplnení niektorých zákonov
Systém riadenia	Systém riadenia PRV 2014 -2020
Systém riadenia CLLD	Systém riadenia CLLD (LEADER a komunitný rozvoj) pre programové obdobie 2014 – 2020

Výberová komisia	Výberová komisia pre schvaľovanie stratégií CLLD a výber MAS (ďalej len „Výberová komisia“) je zriadená gestorom CLLD ako spoločný orgán zložený z členov riadiaceho orgánu pre PRV a riadiaceho orgánu pre IROP. Výberová komisia sa zriaďuje za účelom organizovania celého výberového procesu Miestnych akčných skupín (ďalej len „MAS“) v rámci podopatrenia 19.2 PRV, vrátane zabezpečenia hodnotenia predložených projektových zámerov pre Stratégie miestneho rozvoja vedeného komunitou (ďalej len „stratégie“) a overenia vhodnosti zadefinovania hodnotiacich a výberových kritérií predkladaných jednotlivými MAS pre plánované opatrenia a následne predkladané žiadosti o nenávratný finančný príspevok (ďalej „ŽoNFP“). Na základe finančných alokácií Výberová komisia odporučí aby príslušným MAS bol po splnení podmienok podľa poradia udelený štatút MAS zo strany PPA.
-------------------------	--

POUŽITÁ LITERATÚRA

1. Partnerská dohoda 2014 - 2020
2. Pozičný dokument Európskej komisie k Partnerskej dohode a programom SR na roky 2014 - 2020
3. Stratégia financovania Európskych štrukturálnych a investičných fondov pre programové obdobie 2014 - 2020
4. Integrovaný regionálny operačný program „IROP“
5. Program hospodárskeho rozvoja a sociálneho rozvoja samosprávneho kraja (PHSR PSK),
6. RIÚS PSK 2014 – 2020
7. Národný program reforiem, máj 2012,
8. Návrh základných princípov na prípravu Partnerskej dohody Slovenskej republiky na programové obdobie 2014 – 2020,
9. Stratégia EÚ 2020 - cieľ: konkurencieschopnosť, zamestnanosť a hospodársky rast
10. Spoločný strategický rámec EK, marec 2012,
11. Nariadenia EK (Všeobecné nariadenie, nariadenie k fondom),
12. CENTROPE – Správa o regionálnom rozvoji, 2012,
13. CENTROPE – Nástroj na hodnotenie potrieb infraštruktúry – podpora konkurencieschopného regionálneho rozvoja (INAT),
14. CENTROPE – Stratégia ľudského kapitálu,
15. CENTROPE – Stratégia v oblasti vedomostného regiónu,
16. CENTROPE – Stratégia v oblasti priestorovej integrácie a Akčný plán 2013+,
17. CENTROPE – Stratégia v oblasti kultúry a cestovného ruchu 2013+,
18. Zákon č. 539/2008 Z.z. o podpore regionálneho rozvoja, v znení neskorších predpisov.
19. Zákon č. 369/1990 Z.z. o obecnom zriadení, v znení neskorších predpisov.

20. Zákon č. 303/1995 Z.z. o rozpočtových pravidlách, v znení neskorších predpisov.
21. UPSVAR. Štatistiky Úradu práce, sociálnych vecí a rodiny
22. Interné materiály obce
23. Ministerstvo životného prostredia Slovenskej republiky. Národná stratégia ISPA Slovenskej republiky: životné prostredie, Október 2000
24. www.statistics.sk
25. Weisová, Bernátová: Strategické plánovanie samosprávy, Municipalia 2012