

OBSAH

I. ÚVOD.....	3
II. ANALYTICKÁ ČASŤ.....	4
1. CHARAKTERISTIKA OBCE.....	4
1.1. ZÁKLADNÉ ÚDAJE O OBCE.....	4
1.2. ZEMEPISNÁ POLOHA.....	5
1.3. FYZIOGEOGRAFICKÁ CHARAKTERISTIKA OBCE.	6
1.4. HISTÓRIA OBCE SLOPNÁ.....	6
1.5. OSOBNOSTI SLOPNEJ	7
1.6 SYMBOLY OBCE, ERB A PEČATIDLO.....	13
1.6.1 ERB.....	13
1.6.2. OBECNÁ PEČAŤ.....	14
2. DEMOGRAFIA, TRH PRÁCE.....	15
3. ŽIVOTNÉ PROSTREDIE.....	21
3.1. PODNEBIE.....	21
3.2. OVZDUŠIE.....	21
3.3. HYDROGEOLOGICKÉ POMERY, VODA.....	22
3.4. LESY A PÔDA.....	23
3.5. BIOTA.....	24
4. CESTOVNÝ RUCH	25
5. OBČIANSKA VYBAVENOSŤ.....	27
5.1. ŠKOLSTVO	27
5.2. ZDRAVOTNÍCTVO	28
5.3. KULTÚRNE ZARIADENIA A ŠPORTOVÉ ZARIADENIA	28
5.4. SAMOSPRÁVA A INŠTITÚCIE PRE OBČANOV	28
6. TECHNICKÁ INFRAŠTRUKTÚRA.....	30
6.1. CESTNÁ DOPRAVA.....	30
6.2. TELEKOMUNIKÁCIE, VEREJNÝ ROZHLAS A INTERNETIZÁCIA OBCE.....	31
6.3. ELEKTRIFIKÁCIA A PLYNOFIKÁCIA.....	32
6.4. ZÁSOBOVANIE VODOU.....	32
6.5. ODKANALIZOVANIE A ČOV.....	32
6.6. ODPADOVÉ HOSPODÁRSTVO.....	33
6.7. ÚZEMNÝ ROZVOJ, OSÍDLENIE.....	33
7. HOSPODÁRSTVO.....	34
7.1. MAJETOK OBCE.....	34
7. 2. POĽNOHOSPODÁRSTVO.....	34
7. 3 OBCHOD A SLUŽBY.....	35
7. 4 MARKETING.....	36

8 . SWOT ANALÝZA	37
III. STRATEGICKÁ ČASŤ.....	39
9. STANOVENIE FAKTOROV ROZVOJA A KLÚČOVÝCH DISPARÍT.....	39
10. VÝCHODISKÁ STRATÉGIE, STRATÉGIA, JEJ CIELE, PRIORITY A OPATRENIA.....	40
10.1. VÝCHODISKÁ STRATÉGIE.....	40
10.2. STRATÉGIA, JEJ CIELE, PRIORITY A OPATRENIA.	41
PREHLAD STRATÉGIE OBCE SLOPNÁ	53
PREHLAD PROJEKTOVÝCH ZÁMEROV OBCE SLOPNÁ.....	54
11. FINANČNÝ PLÁN.....	57
12. STANOVENIE MERATELNÝCH UKAZOVATEĽOV.....	58
13. PERSONÁLNE ZABEZPEČENIE AKTIVÍT.....	59
LEGISLATÍVNY RÁMEC, VÝCHODISKÁ A POUŽITÉ ZDROJE.....	61

I. Úvod

Program hospodárskeho a sociálneho rozvoja obce Slopná na roky 2009-2015 je strednodobý plánovací dokument, spracovaný v zmysle Zákona o podpore regionálneho rozvoja 531/2001 Z.z. Jeho východiskom je realizovaná analýza hospodárskeho, sociálneho, environmentálneho a kultúrneho rozvoja obce.

Program hospodárskeho a sociálneho rozvoja definuje opatrenia, úlohy a prvoradé potreby v rozvoji technickej infraštruktúry, sociálnej infraštruktúry, v starostlivosti o životné prostredie, vo vzdelávaní, v kultúre a v ďalších oblastiach ktoré je nevyhnutné vykonať na úrovni miestnej samosprávy pre oživenie sociálneho a ekonomického rozvoja obce, aby boli dosiahnuté stanovené priority a ciele. Súčasťou programu je aj návrh jeho administratívneho a finančného zabezpečenia a tiež systém monitorovania.

Program hospodárskeho a sociálneho rozvoja je dokumentom otvoreným a na základe výsledkov hodnotenia a stavu implementácie jednotlivých aktivít môže byť aktualizovaný a dopĺňaný.

Za kolektív autorov

Ing. Stanislav Dreisig
riaditeľ TRRA

II. Analytická časť

1. Charakteristika obce

1.1. Základné údaje o obci.

Názov:	Obec Slopná
Rozloha:	7 641 603 m ²
Počet obyvateľov:	485 (2007)
Hustota osídlenia:	63/km ²

Obec Slopná patrí k malým obciam s počtom obyvateľov do 1 000, s momentálnym počtom obyvateľov 485 (2007). Z administratívneho hľadiska patrí do územia Trenčianskeho samosprávneho kraja, okresu Považská Bystrica.

Obec Slopná je lokalizovaná necelé 2km od štátnej cesty I/61 Žilina - Považská Bystrica - Bratislava a železničnej trate DSR č. 380 Žilina – Púchov – Bratislava a v budúcnosti bude napojená na diaľnicu D1 úsekom Považská Bystrica – Trenčín.

Obec bola do roku 1990 súčasťou obce Dolný Lieskov.

Obec Slopná je pridružená v mikroregionálnom celku Strážovské vrchy. Mikroregionálny celok 14 združených obcí vychádza z ich územného usporiadania.



Obj.č.1 Obec Slopná a jej lokalizácia¹

¹ www.zoznam.mapy.sk

1.2. Zemepisná poloha.

Obec leží v Trenčianskom kraji, okrese Považská Bystrica, vzdialená asi 15 km od mesta Považská Bystrica.

Obec sa nachádza v nadmorskej výške 310 m. n. m na súradniciach 49° 03 14.45“ (N) severnej zemepisnej šírky a 18° 24 23.21“ (E) východnej zemepisnej dĺžky.

Stred obce leží 317 m.n.m., najnižšia poloha v obci dosahuje 295 m.n.m, najvyššia poloha 909 m.n.m.

Kataster obce susedí s katastrálnym územím :

- k. ú Dolný Lieskov
- k. ú. Beluša
- k. ú. Tŕstie
- k. ú.: Visolaje

Obec nemá žiadne mieste časti.

Z geografického hľadiska je obec súčasťou Strážovských vrchov, leží v Pružinskej doline. Prírodnou osou územia je potok Slopňanka, ktorý preteká stredom obce. Tento sa na severnej strane vlieva do riečky Pružinka, ktorá tvorí severnú hranicu katastrálneho územia obce. Na južnej hranici sa týči Ostrá Malenica, druhý najvyšší vrch Strážovských vrchov.

Obec hospodári na rozlohe 764 ha. Vysoký podiel na obhospodarovanej ploche tvorí zeleň a teda lesy, lúky a pasienky. Vodná plocha, ktorú tvorí potok pretekajúci celou obcou tvorí asi 2 % z plochy katastra obce.



Obj. č. :
Kataster
obce
Slopná²

² www.geoportál.sk

1.3. Fyziogeografická charakteristika obce.

Územie obce Slopná patrí do sústavy vnútorných Západných Karpát, do fatransko-karpatskej oblasti a do Zliechovskej hornatiny Strážovských vrchov.

Geologický podklad Zliechovskej hornatiny tvoria prevažne dolomity chočského príkrovu, len na styku s Podmanínskou pahorkatinou vystupujú vápencovo – slienovcové komplexy manínskeho príkrovu. Táto oblasť sa vyznačuje vysokou seizmicitou.

Slopná je typická potočná radová dedina. Charakter územia je rovinatý, až mierne svažité. Rieka Pružinka tvorí prirodzenú severnú hranicu katastrálneho územia obce. Na južnej strane obce sa týči vrch Ostrá Malenica, ktorý má výšku 909 metrov.

Riešené územie je obytného charakteru s poľnohospodárskym zázemím.

Strážovská vrchovina a Zliechovská hornatina je zaradená do mierne teplej a veľmi vlhkej klimatickej oblasti.

1.4. História obce Slopná

Slopná je stará obec, svedčí o tom prvá písomná zmienka doložená v listine z roku 1277. Slopná je v nej uvedená ako "possessio Szlopna".

Vývin názvu obce:

v roku 1277 sa spomína ako Slopna,
v roku 1330 sa spomína ako Zlopna,
od roku 1475 opäť ako Slopna.

Obec pôvodne patrila k Trenčianskemu hradu. V roku 1323 ju trenčiansky župan Demeter daroval Tomášovi synovi Ogoliča, od ktorého pochádza rodina Slopňanských. Táto rodina patrila medzi najstaršie zemianske rodiny v Trenčianskej stolici. Medzi najstaršie spomínané postavy patrí, Gašpar literát zo Slopnej (Caspar literatus de Zlopna), uvádza sa ako bojovník v službách kráľa Mateja. V Slovenskej listine z roku 1460 sa spomína pod slovenským menom Caspar Slopnansky.

Ďalšou historickou postavou, ktorá sa spomína bol Menhard zo Slopnej, tento daroval v roku 1466 kráľovi 800 forintov, za čo dostal do zálohy Teplú (dnes Trenčianska Teplá) a tak sa stal jej vlastníkom.

Čo sa týka osídlenia obce a vývoja počtu obyvateľov. V roku 1598 mala obec 31 domov, v roku 1720 mala 27 daňovníkov, v roku 1784 64 domov, 73 rodín a 397 obyvateľov, v roku 1828 52 domov a 477 obyvateľov.

1.5. Osobnosti Slopnej

K najvýznamnejším rodákom zo Slopnej patrí bernolákovec ostrihomský kanonik Dr. Šimon Fába . Narodil sa 18. augusta 1731 v Slopnej. Tu navštevoval miestnu školu, ďalej v roku 1741 gymnázium v Trenčíne. Filozofiu a teológiu študoval na Trnavskej univerzite, kde dostal v roku 1771 doktorát z cirkevného práva. Po štúdiách bol profesorom cirkevného práva na Trnavskej univerzite a dekanom právnickej fakulty. V roku 1754 bol vysvätený za kňaza, ale nepôsobil ako pastor. Pôsobil ako ceremoniár biskupa Antona Révaya, v roku 1758 sa stal notárom ostrihomského arcibiskupstva, v roku 1761 tajomníkom ostrihomského arcibiskupa Františka Barkócyho, ktorý ho 10. 1. 1763 vymenoval za ostrihomského kanonika. Roku 1770 sa Fába stal archidiakonom hontianskym a liptovským, v roku 1777 bol menovaný za prepošta sv. Juraja a za katedrálneho archidiakona. V roku 1768 sa stal rektorom a kazateľom slovenského kostola sv. Michala v Trnave.

Jeho pôsobenie v Trnave bolo veľmi výrazné. Počas pôsobenia sa mu podarilo nadchnúť veriacich, pozdvihnúť kultúrnu úroveň trnavského slovenského národa, keď v roku 1780 založil verejnú knižnicu v Trnave. Aktívny bol aj ako spisovateľ. Je autorom latinských teologických prác i latinských básní a pozdravných rečí. Básňami oslavoval závažné udalosti zo života vysokých cirkevných hodnostárov, ale aj výstavbu kostolov, škôl, je autorom niekoľkých príležitostných básní a oslavných básní ako aj latinskej básne venovanej obci Slopná („*Bud' požehnaná, Slopná! Moje rodisko! Hoci si známa iba pokornými poddanými, predsa si zaslúžiš byť ospievaná veršami mojimi, ty moja vlasť, ja občan tvoj - v živote i v snách. Nič nemôže byť drahšie ako vlasť.*“ Š. Fába) O tom, že bol výnimočnou postavou svedčí aj fakt, že panovník Leopold II. (1790 – 1792) mu daroval kúriu v mestečku Rača a povýšil Fábu a jeho rodinu do zemianskeho stavu. Fába ako ostrihomský kanonik finančne podporoval nielen svojich synovcov, ale aj iných nadaných mladíkov, ktorým poskytoval podporu, aby mohli študovať na Trnavskom gymnáziu. V závere svojho života nezabudol ani na svoju rodnú obec a farnosť, ktorej zanechal 2000 zlatých a k daru pripojil aj fundačnú listinu. Zomrel 21. marca 1801 v Trnave.



Foto: Rodák z obce Slopná : Šimon Fába

Ďalšou významnou postavou pochádzajúcou z obce Slopná bol teológ, filozof, spisovateľ a cirkevný historik Anton Alojz Šafarovič. Narodil sa 21. júla 1741 v Slopnej. Po maturite na trenčianskom gymnáziu študoval filozofiu a teológiu na univerzite v Trnave. Po vysviacke pôsobil ako kaplán v Nitre 1765 a neskôr ako farár v Súľove, kde sa zaslúžil o výstavbu kostola. 25 rokov pôsobil ako farár a dekan v Jarku pri Nitre, vymenovali ho za sídelného kanonika sídelnej kapituly v Nitre 1797. Počas svojho života sa hodne venoval literárnej činnosti. Publikovaná bola jeho práca z čias štúdií *Assertiones polemicae guas. – Polemické tvrdenia*, ktoré v roku 1763 verejne obhájil na univerzite. Zachovala sa jeho významná rukopisná práca *Series episcoporum Nitriensium – Zoznam nitrianskych biskupov od čias uhorského kráľa svätého Štefana až po našu dobu*. Prvá časť je z roku 1775, žiaľ druhý zväzok dokumentujúci biskupov z rokov 1505 – 1808 a s historickými poznámkami a výpismi z prameňov a literatúry, registrujúcimi starobylosť miestnej cirkvi sa nezachoval. Na tomto základe bolo tlačou vydané dielo *Historia ecclesiae Nitriensis – Dejiny Nitrianskej cirkvi a jej biskupov (1790)*, venované biskupovi a mecénovi F.X. Fuchsovi, vydavateľovi Bernolákových publikácií. Po vzniku prvého pobočného stánku Slovenského učeného tovaríšstva, stal sa jeho členom. Zomrel v roku 1803 v Nitre.

V rokoch 1937 – 1941 v obci Slopná pôsobil kňaz a archivár nitrianskej diecézy, neskôr menovaný na monsignora - Andrej Patka. Jeho pôsobenie vo farnosti bolo poznačené obetavým prístupom k ľuďom čo sa prejavilo aj v tom, že v roku 1939 inicioval spolu s učiteľom učiteľom Mgr. Karolom Šmidom postavenie rímskokatolíckej ľudovej školy.

Andrej Patka sa narodil 19.11.1908 v Nemšovej a na faru do Slopnej prišiel do služieb Božích v roku 1937 ako mladý sotva 29 ročný kňaz. Predtým pôsobil v Skalitom (1933), v Konej (1934), v Žiline (1935), či ako archivár Biskupského úradu v Nitre, výraznejšie sa však začal prejavovať až v obci Slopná. Farnosť s vtedy asi len 60 domácnosťami zjednotil a výrazne oživil duchovný aj spoločenský život v obci, keď inicioval stavbu novej školy ako aj nacvičil s veriacimi divadelnú hru *Golgota* o 48 účinkujúcich. V máji roku 1939 dal Patka zbúrať starú cirkevnú školu a ešte v tom roku v novembri sa začalo v škole aj vyučovať. Na školu umiestnil nápis „Rímskokatolícka ľudová škola“, ktorý prežil Komunizmus bez ujmy a jestvuje na škole dodnes. V obci Slopná pôsobil do roku 1941. Počas vojny sa opäť vrátil na Biskupský úrad do Nitry, kde bol v roku 1946 menovaný na „monsignora“. V roku 1945 sa mu podarilo vydať cez Spolok sv. Vojtecha knihu *Svätý Ján Vianney*, o svätcovi, ktorého považoval za vzor slovenských kňazov. V rokoch 1950 – 1954 bol väznený v Močenku, Podolínci, tri roky v Hájkú pri Kladne (ČR) a vo Vrbne na Morave. Pracoval ako lesník v pracovnom tábore Štátnych lesov v Ľuborči. Keď sa v roku 1954 opäť mohol vrátiť do služieb Božích, účinkoval ako správca fary v Červenom Kameni a dva roky ako duchovný pre rádové sestry sústredené v Močenku. Neskôr 15 rokov pôsobil v Bošáci, kde sa venoval aj záchrane nástenných malieb a oprave barokovej kaplnky v Trenčianskych Bohuslaviaciach. V Žabokrekoch v rokoch 1971 – 1990 pôsobil 19 rokov, napokon aj ako dištriktuálny dekan. V roku 1990 sa aj napriek vysokému veku stal riaditeľom biskupskej kancelárie kardinála Jána Chryzostoma Korca v Nitre a Svätý Otec mu udelil hodnosť apoštolského protonotára. Od roku 1993 bol poradcom biskupského úradu. Aj vo svojom vysokom veku aktívne pôsobil. Vybavoval veškerú latinskú korešpondenciu s Rímom, pôsobil ako člen v troch ústredných orgánoch Svätej stolice ako aj

Pápežskej rady pre kultúru, vybavoval záležitosti kancelárie a prekladal texty z francúzštiny. Andrej Patka sa počas svojho života zaslúžil o výstavbu škôl v Stránskom, v Slopnej a kostola v Novej Bošáci. Jestvujú neoficiálne správy, že v roku 1969 sa Andrej Patka objavil na zozname desiatich kandidátov navrhovaných na biskupa.



Obj. č. 3 : Foto: Základná škola v obci Slopná

³V obci Slopná sa 27. júla 1905 narodil aj významný slovenský maliar a grafik František Viktor Podolay. Mal pohnutý život, až do dvadsiatich rokov takmer vôbec nepočul. Aj z tohto dôvodu ho otec poslal učiť sa do Bánoviec nad Bebravou za maliara. Po vyučení odišiel pracovať do Viedne, kde navštevoval večerné kurzy kreslenia.

Vo Viedni pobudol štyri roky, zdokonalil sa v maliarstve natoľko, že sa v roku 1930 prihlásil na Akadémiu výtvarných umení do Budapešti, kde bol prijatý do špeciálky profesora Júliusa Rudnayho. Do slovenského výtvarného života vstúpil začiatkom tridsiatych rokov. Celkovou orientáciou svojej tvorby nadviazal na program zakladateľskej generácie slovenských maliarov, ktorých monumentalizovanie slovenskej krajiny a heroizovanie vidieckeho človeka bolo hlavným krédom. Vo svojej tvorbe sa nepokúšal o experimentovanie a boli mu cudzie i vplyvy súčasnej svetovej

³ <http://www.osobnosti.sk/index.php?os=zivotopis&ID=59225&mainkat=4>

moderny. Uspokojil sa v podstate s tým, čo získal na škole. Jeho tvorba je napriek tomu, že začal pomerne neskoro, veľmi bohatá a rôznorodá. Zhruba ju možno rozdeliť na komornú maľbu, monumentálno-dekoratívnu tvorbu o užitú grafiku.

V komornej maľbe sa venoval figurálnemu maliarstvu o krajinomaľbe. Námety na figurálnu tvorbu čerpal najčastejšie zo života slovenského vidieka, pričom nemalú rolu zohral tu i rázovitý slovenský folklór Trenčianska, Heľpy, Čierneho Balogu o pod. Krajinomaľba zaberá v tvorbe Podolayho najviac miesta. Námety čerpal z celého Slovenska, najmä však z Bratislavy a kúpeľných miest, ale aj malebným dominantám Nitry venoval niekoľko obrazov. Osobitnú kapitolu tvoria obrazy s námetmi Vysokých Tatier, ku ktorým ho priťahovala trvalá konjunktúra tejto tematiky, vyhľadávanej meštiackou spoločnosťou a idúcej dobre na odbyt. Namaľoval množstvo obrazov s tatranskými motívmi, v ktorých zachytil buď panorámu našich veľhôr alebo pútavé zákutia s dominantou niektorého vrchu. Väčšinou sú to olejové reportážne zábery, ktoré charakterizuje tvrdá kresba a ťažký farebný prednes. Podobný charakter majú aj obrazy a kresby slovenských hradov, ktoré robil na objednávku pre Janotovu knihu Slovenské hrady. V krajinomaľbe podobne ako vo figurálnej tvorbe okrem tradičnej témy a vypestovaného maliarskeho prednesu nepriniesol nič nové. Aj tu bol vzdialený experimentovaniu.

Monumentálnej tvorbe sa začal venovať v päťdesiatych rokoch. Vyhotovil niekoľko monumentálno-dekoratívnych prác, poplatných svojej dobe-*Vývoj ľudskej spoločnosti* (sgrafito) pre hotel Dukla v Prešove, *Stará a nová Bratislava* (sgrafito) pre vináreň na Vazovovej ulici v Bratislave, vyzdobil kaviareň Olympia, Detskú cukráreň na Hviezdoslavovom námestí, vináreň Lotos v Carltone a dekoratívne mreže pre kaviareň Tulipán (všetko v Bratislave). Spolu s akad. maliarom Vladimírom Droppom vyzdobil tiež schodište hotela Devín mozaikou a maľovanými slovenskými ornamentmi.

Samostatnú kapitolu v jeho tvorbe zaberá užitá grafika. Od roku 1942 sa totiž ťažisko jeho práce presúvalo stále viac na odbor užitej grafiky a návrhárstvo. V tomto roku ho poveril Osvetový zväz v Bratislave vedením reklamného podniku Styl, kde zamestnával školených grafikov a maliarov, ktorí mali skúsenosti v tejto práci a dokázali pracovať pre každý druh reklamy a propagácie. Z tohto podniku (bol na Špitálskej ulici), kde si počíнал, vďaka svojej rozhladenosti a dobrej technickej príprave, veľmi úspešne, vychádzali plagáty, návrhy stien na výstavy, obchodná grafika a pod. Tento podnik fungoval aj po vojne a keď sa vytvoril po roku 1948 reklamný podnik TVAR (teraz DIELO), bol poverený tiež jeho vedením. Zomrel neočakávane 13.2.1958 ako 53-ročný, kedy, vďaka svojim tvorivým a organizačným vlastnostiam, mohol vytvoriť ešte nejedno hodnotné dielo a takto obohatiť slovenské výtvarné umenie.

František Viktor Podolay (1905 – 1958)



Obj.č.4 : Rodný dom V. Podolaya v Slopnej



Obj. č. 5: Oravský zámok , pastel



Obj. č.6 : Akt ,olej na solíte, 55,4x40 cm



Obj. č.7 : Bratislavský hrad, olej na plátne, 102,5x62 cm



Obj.č.8 :Počúvanie rádia, 1952, olej na plátne 150 x 70 cm



Obj.č. č.9 : Vyst'ahovalci II olej na plátne, 65 x 44 cm

1.6 Symboly obce, erb a pečatidlo

1.6.1 Erb



Obj. č.10 : Erb obce Slopná

Centrálou postavou je postava sv. Ondreja apoštola. Atribútom sv. Ondreja je šikmý kríž súvisiaci s jeho mučeníckou smrťou. V erbe možno vidieť okrem postavy sv. Ondreja začiatkové písmená vety a to:

**"S" (SANCTUS) "A" (ANDREAS) "O" (ORA) "P" (PRO) (NOBIS)",
teda "SVÄTÝ ONDREJ ORODUJ ZA NÁS"**

Symbolika vychádza zo zasvätenia miestneho kostola sv. Ondrejovi – apoštolovi.

Farebne sú v erbe použité základné farby typické pre erby a to modrá, žltá červená.

1.6.2. Obecná pečať



Obj. č.11: Nákres pôvodného oválneho pečatidla obce Slopná.

Vznik prvého pečatidla obce súvisí s počiatkami vlastnej administratívnej činnosti v obci. Tento čas nie je jednoduché určiť, pretože obec patrila zemianskej rodine Slopňanských, ktorá používala pravdepodobne vlastné pečatidlo.

Najstaršia známa pečať, bola použitá v roku 1847, nie je však bližšie datovaná. Nedatovaná oválna pečať mala priemer 23 x 25 mm. V obraze je zobrazený svätý Ondrej so svojím krížom v tvare X (miestny kostol bol zasvätený sv. Ondrejovi apoštolovi), okolo neho sú iniciálky S. A - O. P (Sanctus Andreas Ora pro nobis) a nad ním je legenda: POSSEJ SZLOPNA.

Nedatovaná nápisná pečať mala priemer 31 mm a používala sa v rokoch 1873 – 1881. Ide o kovovú pečať na pečatenie z podušky. Legenda je v troch riadkoch: KÖZSÉG * OBEC * SLOPNA



Obj. č.12 : Nedatovaná nápisná pečať obce Slopná používaná v rokoch 1873 – 1881.

V oboch prípadoch pečatí sa jedná o jednoduché na vtedajšiu dobu klasické pečate aké sa používali vo väčšine obcí.

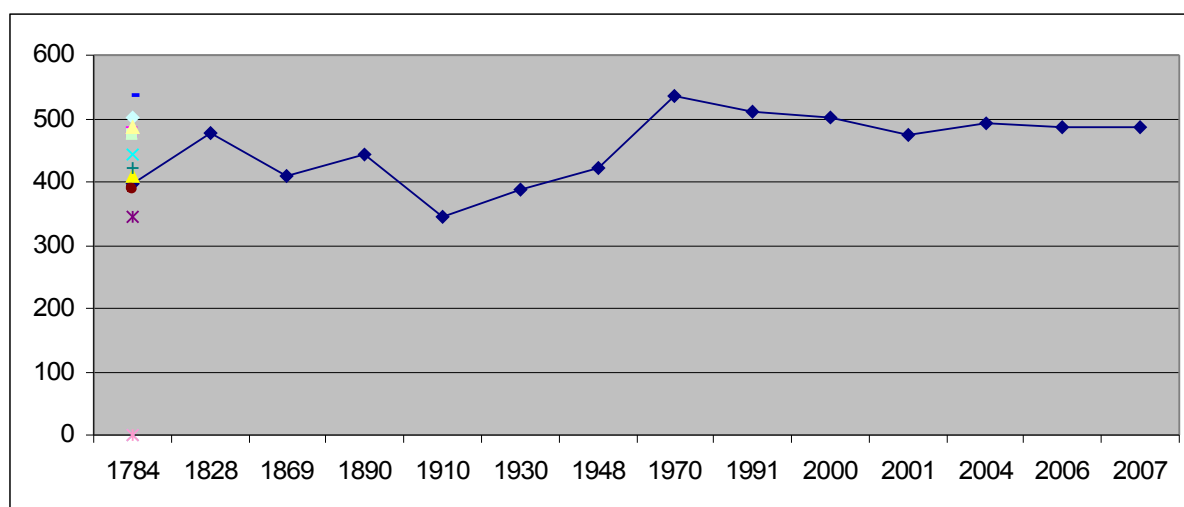
2. Demografia, trh práce

Obec Slopná je súčasťou Trenčianskeho kraja s krajským mestom Trenčín. V obci žije v súčasnosti 485 obyvateľov na území s rozlohou 764 ha.

Celkovo možno vývoj počtu obyvateľov obce Slopná zhodnotiť pozitívne, nakoľko počet obyvateľov zaznamenaný v roku 1784 bol 397 obyvateľov. Odvtedy sa počet obyvateľov zvýšil na 480 a teda celkový počet obyvateľov obce, ktorý ju osídlili sa zvýšil a nedošlo k zániku obce. V priebehu rokov vývoja bol počet obyvateľov veľmi kolísavý s pomerne vysokými výkyvmi počtu obyvateľov. Prognóza vývoja počtu obyvateľov počíta s negatívnym demografickým vývojom, v prípade obce situovanej v blízkosti hlavného dopravného ťahu to však nemusí byť skutočný obraz budúceho demografického vývoja, záleží od vytvorenia lokálnych, ale i celkových podmienok na zlepšenie demografického vývoja.

Rok	Počet obyvateľov	% Zmena
1784	397	
1828	477	20,15
1869	408	-14,47
1890	443	8,58
1910	346	-21,90
1930	387	11,85
1948	422	9,04
1970	535	26,78
1991	512	-4,30
2000	502	-1,95
2001	475	-5,38
2004	491	3,37
2006	486	2,32
2007	485	-1,22

Obj. č.13.:Tab a graf: Vývoj počtu obyvateľov obce Slopná s naznačenou medzi zmenou.



O vývoji počtu obyvateľov hovorí aj bližší pohľad prostredníctvom ukazovateľa „prirodzená výmena a migrácia“. Porovnávať môžeme roky 2000, 2006, 2007. Vybrané údaje nám neumožňujú robiť závery iba konštatovať, že celkový prírastok/úbytok počtu obyvateľov bol v rokoch 2000 aj 2007 negatívny. V roku 2006 poskytuje ukazovateľ nasledovné závery: počet živo narodených vyšší ako počet zomrelých. Počet prisťahovaných osôb v uvedenom období bol väčší ako počet osôb, ktoré sa z obce vysťahovali.

Pri oživení demografického vývoja býva charakteristický prírastok počtu obyvateľov spôsobený prisťahovaním, resp. natalitou, ktorá prevažuje nad mortalitou.

Obj. č.14: Tab.: Vývoj počtu obyvateľstva prirodzenou výmenou a migráciou v r. 2000

Obec	Stav obyv. k 31.1.2000	Živonarodení	Zomrelí	Prirodzený prírastok/úbytok	Prisťahovali	Vysťahovali	Prírastok/úbytok sťahovaním	Celkový prírastok/úbytok
Slopná	502	5	2	3	7	14	-7	-4

Zdroj: ŠÚ SR Trenčín

Obj. č. 15: Tab.: Vývoj počtu obyvateľstva prirodzenou výmenou a migráciou v r. 2006

Obec	Stav obyv. k 1.1.2006	Živonarodení	Zomrelí	Prirodzený prírastok/úbytok	Prisťahovali	Vysťahovali	Prírastok/úbytok sťahovaním	Celkový prírastok/úbytok
Slopná	480	9	5	4	13	11	2	6

Zdroj: ŠÚ SR Trenčín

Obj.č.16: Tab.: Vývoj počtu obyvateľstva prirodzenou výmenou a migráciou v r. 2007

Obec	Stav obyv. k 1.1.2007	Živonarodení	Zomrelí	Prirodzený prírastok/úbytok	Prisťahovali	Vysťahovali	Prírastok/úbytok sťahovaním	Celkový prírastok/úbytok
Slopná	486	6	7	-1	9	9	0	-1

Zdroj: ŠÚ SR Trenčín

Počet obyvateľov podľa ŠÚ SR Trenčín, sa v priebehu 20. storočia sa značne zmenil, silne to záviselo jednak od organizácie osídlenia a tiež od možnosti stabilizovať sa v obci pomocou novej výstavby. Počet obyvateľov obce Slopná predstavoval k 1.1. 2006 podľa ŠÚ SR Trenčín 480 obyvateľov z toho na začiatku obdobia predstavovalo 228 mužov a 252 žien. Na konci roku 2006 stav obyvateľstva podľa štatistických údajov predstavoval 486 obyvateľov obce, pričom 233 bolo mužov a 253 žien.

Obj.č. 17: Tab.: Počet obyvateľov podľa pohlavia a územia za rok 2006

Obec	Stav na začiatku obdobia			Stredný (priemerný) Stav			Stav ku koncu obdobia		
	spolu	muži	ženy	spolu	muži	ženy	spolu	muži	ženy
Slopná	480	228	252	485	233	252	486	233	253

Zdroj:ŠÚ SR Trenčín

Vzdelanie obyvateľstva

Dostupné údaje získané zo ŠÚ SR Trenčín, o vzdelaní obyvateľstva pochádzajú zo sčítania obyvateľov, domov a bytov z 26.5.2001. Vypovedaciu schopnosť však získajú až porovnaním so súčasným stavom.

Najvyšší ukončený stupeň vzdelania predstavuje vysokoškolské vzdelanie s týmto vzdelaním boli v obci Slopná 6 obyvateľia, úplne stredné odborné vzdelanie s maturitou malo v tom čase 50 obyvateľov, úplne stredné učňovské s maturitou malo 38 obyvateľov, s učňovským vzdelaním bez maturity bolo 142 obyvateľov a so základným vzdelaním bolo v obci 132 obyvateľov, deti do 16 rokov bolo v obci 94.

V súvislosti s rozvojom vzdelávania možno predpokladať, že vzdelanostná úroveň sa zvýšila hlavne čo sa týka počtu vysokoškolsky vzdelaných osôb ako aj osôb so vzdelaním s maturitou, presné údaje by bolo možné získať priamym prieskumom v obci.

Obj. č. 17: Tab.: Vzdelanostná úroveň obyvateľstva obce podľa najvyššieho ukončeného vzdelania k 26.5. 2001

Najvyšší skončený stupeň školského vzdelania	Muži	Ženy	Spolu
Základné	48	84	132
Učňovské (bez maturity)	85	57	142
Stredné odborné (bez maturity)	3	3	6
Úplne stredné učňovské (s maturitou)	26	12	38
Úplne stredné odborné (s maturitou)	17	33	50
Úplne stredné všeobecné	2	4	6
Vyššie	-	-	-
Vysokoškolské bakalárske	-	-	-
Vysokoškolské magisterské, inžinierske, doktorské	4	2	6
Vysokoškolské doktorandské	-	-	-
Vysokoškolské spolu	4	2	6
Vysokoškolské podľa zamerania:			
- univerzitné	1	1	2
- technické	3	0	3
- ekonomické	0	1	1
- poľnohospodárske	-	-	-
- ostatné	-	-	-
Ostatní bez udania školského vzdelania	0	1	1
Ostatní bez školského vzdelania	-	-	-
Deti do 16 rokov	42	52	94
Úhrn	227	248	475

Zdroj: ŠÚ SR Trenčín

Zamestnanosť a nezamestnanosť

O vývoji nezamestnanosti v obci Slopná je bez presných údajov o počte ekonomicky aktívnych osôb porovnateľných s počtom nezamestnaných osôb ťažké uvažovať.

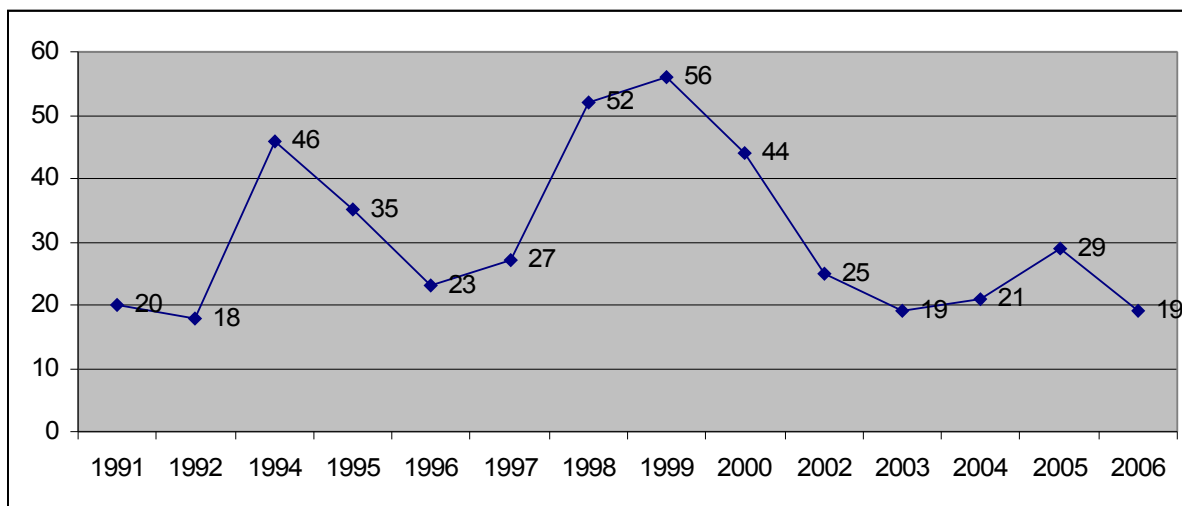
Z tabuľky možno vidieť kontinuálne negatívny vývoj nezamestnanosti v rokoch od r. 1998 pretrvávajúci až do r. 2000, kedy bol počet nezamestnaných výrazne vyšší ako v ostatnom období. Nejedná sa o špecifikum obce, ale ide o celkový vývoj nezamestnanosti v SR v tomto období.

Z tabuľky ako aj grafu je však možno konštatovať, že nezamestnanosť v obci má klesajúci charakter aj keď s výraznými výkyvmi v jednotlivých obdobiach, ktoré môžu súvisieť rovnako s výkyvmi v počte obyvateľov. Taktiež tento vývoj nezamestnanosti nemožno považovať za pozitívny nakoľko v najbližších rokoch sa prejaví aj účinky dôchodkovej reformy posúvajúce vek odchodu do dôchodku a ten v prípade, že nebudú vytvorené ďalšie pracovné miesta vyprodukuje nezamestnaných. Posilnenie meny bude ďalším faktorom, ktorý bude mať dopad na nezamestnanosť. Ľudia pracujúci v zahraničí pocítia relatívne zníženie príjmu a relatívnu nevýhodnosť práce v zahraničí a budú mať tendencie uchádzať sa o miesto doma. Tento jav môže pri nedostatočnej tvorbe nových pracovných miest spôsobiť prehĺbenie nezamestnanosti.

Preto je nevyhnutné pokúsiť sa tvoriť pracovné miesta aj v obci v tých oblastiach, v ktorých je to možné a efektívne. Mnohé obce v ktorých sú umiestnené malé remeselné, poľnohospodárske, potravinárske či stavebné prevádzky sú dôkazom toho, že je to možné.

Obj.č. 19: Tab. Počet evidovaných nezamestnaných z obce Slopná

VÝVOJ NEZAMESTNANOSTI		
Rok	Počet nezamestnaných osôb	% Zmena
1991	20	
1992	18	-10,00
1994	46	155,56
1995	35	-23,91
1996	23	-34,29
1997	27	17,39
1998	52	92,59
1999	56	7,69
2000	44	-21,43
2002	25	-43,18
2003	19	-24,00
2004	21	10,53
2005	29	38,10
2006	19	-34,48



Obj. č.20 Graf : Vývoj nezamestnanosti v obci Slopná

Informatívne údaje o štruktúre odvetví zamestnanosti v obci :

Nezamestnanosť je jedným zo sprievodných javov i predpokladom funkcie trhovej ekonomiky, ktorý stále viac nadobúda na význame a začína byť veľkým ekonomickým i sociálnym problémom nie len obcí ale aj regiónov. Hlboké zmeny slovenskej ekonomiky od roku 1990, ktoré ešte stále prebiehajú a prejavujú poklesom zamestnanosti v poľnohospodárstve, priemysle a rozvojom zamestnanosti v sektore služieb.

Z obce Slopná podľa ŠÚ SR Trenčín (r. 2001) pracovalo 229 obyvateľov. Za prácou dochádzalo 129 obyvateľov, z toho pracovali 4 v poľnohospodárstve a poľovníctve, 5 obyvateľov pracovalo v priemyselnej výrobe, v odvetví maloobchodu, veľkoobchodu a oprave motorových vozidiel a motocyklov pracovali 8 obyvateľia, v zdravotníctve a sociálnych službách pracovali 20 obyvateľia, vo verejnej správe pracoval 1 obyvateľ, v oblasti dopravy a spojoch pracovali 9 obyvateľia, 1 obyvateľ pracoval v oblasti finančníctva a poisťovníctva, 8 obyvateľov obce pracovalo bez udania odvetvia.

Uvedené údaje sú informatívneho charakteru, momentálnu situáciu by bolo možné zmapovať prieskumom.

Odvetvie hospodárstva	Ekonomicky aktívne osoby			
	muži	ženy	spolu	z toho odchádza do zamestnania
Poľnohospodárstvo, poľovníctvo a súvisiace služby	5	5	10	4
Lesníctvo, ťažba dreva a pridružené služby	4	3	7	5
Rybolov, chov rýb	-	-	-	-
Ťažba nerastných surovín	1	0	1	0
Priemyselná výroba	17	32	49	32
Výroba a rozvod elektriny, plynu a vody	2	0	2	2
Stavebníctvo	40	1	41	30
Veľkoobchod a maloobchod, oprava motorových vozidiel, motocyklov a spotrebného tovaru	2	16	18	8
Hotely a reštaurácie	1	5	6	4
Doprava, skladovanie a spoje	7	3	10	9
Peňažníctvo a poisťovníctvo	0	3	3	1
Nehnutelnosti, prenájímanie a obchodné služby, výskum a vývoj	2	0	2	2
Verejná správa a obrana, povinné sociálne Zabezpečenie	5	8	13	1
Školstvo	0	3	3	1
Zdravotníctvo a sociálna starostlivosť	1	22	23	20
Ostatné verejné, sociálne a osobné služby	2	0	2	1
Súkromné domácnosti s domácim personálom	-	-	-	-
Exteritoriálne organizácie a združenia	1	0	1	1
EA bez udania odvetví	31	7	38	8
Spolu	121	108	229	129

Zdroj:ŠÚ SR Trenčín

3. Životné prostredie

3.1. Podnebie

Oblasť, kde je situovaná obec Slopná je zaradená do mierne teplej a veľmi vlhkej oblasti, ktorá je charakterizovaná týmito parametrami:

- priemerná januárová teplota je -5 až -6,5°C,
- priemerná júlová teplota je 13,5 až 16°C,
- počet letných dní v roku 30 až 40,
- počet mrazivých dní v roku 80 až 120,
- priemerný ročný úhrn zrážok je 140 až 160 dní,
- maximum snehovej pokrývky je 50 až 75 dní,
- vykurovacie obdobie trvá 280 až 320 dní.

Klimatické zmeny, ktoré sú globálnym javom spôsobujú neustále otepľovanie klímy, preto sa do budúcnosti predpokladá zvyšovanie priemerných teplôt. Tento fakt by obec v najbližších rokoch nemal priamo výraznejšie zasiahnuť, prejavíť sa môže úbytkom, vysychaním podzemných vôd.

3.2. Ovzdušie

Vzhľadom k tomu, že nie sú bližšie údaje o stave ovzdušia priamo v obci, vychádzam z údajov za mesto Považská Bystrica.

Ovzdušie je najvýraznejšie poškodenou zložkou životného prostredia. Znečistené ovzdušie, najmä v dôsledku silného emisno-imisného zaťaženia zo zdrojov znečisťovania, je potenciálnou hrozbou pre zdravie obyvateľstva. Územie sídelného útvaru Považská Bystrica nepatrí však do žiadnej z oblastí, ktoré sú podľa vyhlášky MŽP SR č. 112/93 Z. z. stanovené ako zaťažené územia, a teda si nevyžaduje osobitnú ochranu ovzdušia.

Podľa výsledkov meraní programu EMEP sa región Považskej Bystrice nachádza na juhovýchodnom okraji oblasti s najväčším regionálnym znečistením ovzdušia a kyslosťou zrážkových vôd v Európe. V meste Považská Bystrica sa však meracia stanica nenachádza a tak nie je možné sledovať dopad tohto znečistenia v tejto oblasti. Možno len konštatovať, že značná členitosť terénu podmieňuje nepriaznivé rozptylové podmienky. Z hľadiska kvality ovzdušia je najviac poškodená centrálna časť územia okresu Považská Bystrica v okolí mesta, kde sa kumulujú negatívne vplyvy dopravy, výroby a bývania spolu s fyzikálnymi faktormi, čím vytvárajú zhoršené podmienky pre život obyvateľstva, flóry a fauny. Znečistenie ovzdušia spôsobuje najmä tepelný zdroj Považských strojární - Tepláreň, a. s., nemalou mierou sa však na ňom podieľajú aj ďalšie stredné a malé zdroje v meste, ako aj v obciach jeho záujmového územia.⁴

⁴ Program hospodárskeho a sociálneho rozvoja mesta Považská Bystrica

Znečistenie ovzdušia v obci Slopná závisí najmä od prenosu znečisťujúcich látok ovzduším a zrážkami, ktoré sa podieľajú na znečistení rovnako významnou mierou. Miestne zdroje znečistenia ovzdušia:

- Kotelňa na tuhé palivo v ZŠ 1.-4.ročník Slopná s.č.96

3.3. Hydrogeologické pomery, voda

Pre obec je príznačný potok Slopňanka tiahnuci sa pozdĺž celej obce. Ten sa na severnej strane vlieva do riečky Pružinka. Nejedná sa o chránené vodné zdroje.

V nedávnej minulosti boli podzemné vody devastované prevádzkou hospodárskeho dvora, v ktorom dominovala živočíšna výroba s nedoriešeným odstraňovaním tekutého odpadu, presakovanie močovky spôsobovalo veľké škody na životnom prostredí. S prevádzkou súviselo i nadmerné znečisťovanie komunikácií.

V roku 1995 sa udiala havária na poľom hnojisku hospodárskeho dvora Slopná. Tá bola spôsobená upchaním kanalizácie medzi hnojiskom a žumpou a spôsobila únik hnojovnice do potoka Slopňanka. Dôsledkom bola zhoršená kvalita vody v potoku Slopňanka v dĺžke asi 1 km, úhyn rýb zaznamenaný nebol.⁵

V súčasnosti stále nie je vybudovaná kanalizácia a tak čiastočné znečisťovanie stále pokračuje.

V júni 1999 významná zrážková činnosť spôsobila III. stupeň povodňovej aktivity. Ku škodám došlo na poškodenej miestnej komunikácii, čo si vyžiadalo zabezpečiť okamžité spevnenie brehov a vozovky kameňom.⁶

Čo sa týka zásobovania pitnou vodou, zdrojom vody pre zásobovanie obce je privádzač Pružina- Púchov, ktorý privádza vodu vedenú do vodojemu Dolný Lieskov a z neho je zásobovaná aj obec Slopná.



Obj. č.22 : Foto: Potok Slopňanka
ťahujúci sa obcou

⁵ <http://www.sazp.sk/slovak/periodika/sprava/kraje/povbystrica/Havarie.htm>

⁶ <http://www.sazp.sk/slovak/periodika/sprava/kraje/povbystrica/Havarie.htm>

3.4. Lesy a Pôda

Lesy zaberajú v katastri obce Slopná 243 ha pôdy, spolu s verejnou zeleňou o výmere 8 ha tak tvoria významný podiel zelene tvoriaci z obce Slopná typickú prírodnú krajinu takmer nedotknutú ľudskou činnosťou.

Poľnohospodárska pôda tvorí 465 ha a dotvára vidiecky charakter obce.

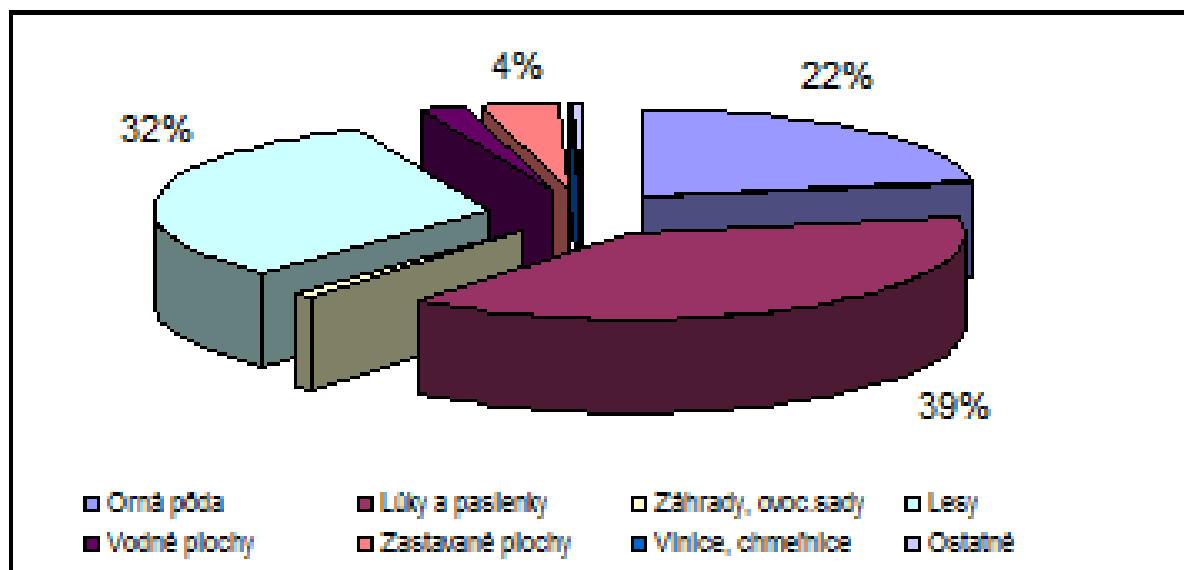
Z hľadiska pôdných druhov sa v obci Slopná nachádza orná pôda o výmere asi 170 ha, lúky, pasienky o výmere 294 ha a záhrady o výmere 8 ha v zastavanom území. Poľnohospodárska pôda je v súkromnom vlastníctve.

Vzhľadom na pestrosť geologickej skladby vyvinuli sa na danom území pôdy typovo patriace k hnedým pôdam. Zrnitostné sú to pôdy hlinité a ílovohnilité hlboké, stredne hlboké až plytké.

Z fytoecologického hľadiska sa obec Slopná nachádza vo vegetačnom stupni, hrabovo-dubového lesa, ktorého hlavnými zástupcami sú dub letný (*Quereus robur*) a hrab obyčajný (*Carpinus betulus*). Prevalu má listnatý les.

Obj.č. 23: Tab. a Graf : Súčasná krajinná štruktúra a využitie územia (31.12.1999)

	%	ha
Plocha	100%	764,1603
Orná pôda	22%	170,1244
Lúky a pasienky	39%	294,8887
Záhrady, ovoc.sady	1%	8,1716
Lesy	32%	243,1721
Vodné plochy	2%	14,911
Zastavané plochy	4%	28,5972
Vinice, chmeľnice	0%	0
Ostatné	1%	4,2953



3.5. Biota

Obec Slopná sa nachádza v chránenej krajinskej oblasti Strážovské vrchy a kataster obce je územím európskeho významu, taktiež bol v zmysle a podľa smernice o vtákoch vyhlásený za chránené vtáčie územie Strážovské vrchy a patrí teda do lokality so zvláštnou ochranou lokality Natura 2000. Územie zasahuje juh katastra obce, parcelu č. pkn 892 Ostrá Malenica (909m).

Cieľom ochrany oblasti Strážovské vrchy sú pestré spoločenstvá s vápnomilnou flórou a bohatou faunou.

V celom území prevládajú lesné spoločenstvá kvetnatých a vápnomilných bučín, na Strážove sa v najvyšších nadmorských výškach pohoria vyskytujú aj javorovo - bukové horské lesy. V závislosti od lokálnych pôdnych a mikroklimatických podmienok sú tu zastúpené aj lipovo - javorové sutinové lesy. Na skalných útvaroch, ktoré sú vďaka pestrému reliéfu veľmi hojné, sa vyskytujú: spoločenstvá karbonátových skalných štrbín, subalpínskych a dealpínskych travinnobylinných porastov, pionierskych porastov, nespevnených karbonátových sutín a porasty reliktných borín. Na karbonatické horniny sa viažu polokrasové a krasové javy.

Z nelesných spoločenstiev sa tu nachádzajú taktiež podhorské lúky a suchomilné travinnobylinné a krovité porasty, miestami sa na nich s vyskytuje borievka a populácie druhov z čeľade vstavačovitých (Orchidaceae). V nivách potokov sa nachádzajú vysokobylinné spoločenstvá, brehové porasty deväťsilov a zvyšky podhorských jelšových lesov. Časté, hoci rozlohou nepatrné, sú podmáčané biotopy slatiných lúk a podsvahových pramenísk, ojedinele s tvorbou penovca.

Z rastlinných druhov sa tu hojne vyskytuje na skalách a v reliktných borinách poniklec prostredný (*Pulsatilla subslavica*). Izolované okrajové populácie taxónov klinčeka lesklého (*Dianthus nitidus*) a prilbicy tuhej moravskej (*Aconitum firmum* subsp. *Moravicum*) sa tu nachádzajú v pomerne malých nadmorských výškach chladných biotopov tiesňav (klinček lesklý (*Dianthus nitidus*) 325 - 425 m n.m. v Súľovských skalách, prilbica tuhá moravská (*Aconitum firmum* subsp. *moravicum* var. *maniniense*) 425 - 525 m n.m. v Manínskej tiesňave). V roku 2003 bol v bučine Strážova overený výskyt niekoľkých jedincov črievičníka papučkového (*Cypripedium calceolus*).

Zo zoológického hľadiska je dôvodom na vyhlásenie územia európskeho významu Strážovské vrchy výskyt vzácnych druhov živočíchov, pre ktorých existenciu a reprodukciu sú dôležité vyššie citované biotopy. Svoj okraj rozšírenia tu dosahuje viacero druhov (napr. medveď hnedý (*Ursus arctos*), vlk dravý (*Canis lupus*) a iné). Niektoré druhy tu dosahujú najsevernejšiu a najvyššiu položenú známu lokalitu výskytu v rámci Slovenska napr. bystruška (*Carabus montivagus*). Územie je charakteristické aj vysokou mierou biodiverzity živočíšnych spoločenstiev a prelínaním sa spoločenstiev žijúcich na xerothermoch so spoločenstvami žijúcimi v súvislých lesných porastoch a s druhmi viazanými na mokrade. Bol tu objavený nový druh blanokrídlavca (Hymenoptera) pre faunu Slovenska: *Harpactes formosus*. V území sa nachádzajú lokality s výskytom druhu jasoňa červenoookého (*Parnassus apollo*), pričom jedna z nich patrí medzi lokality s najpočetnejšou populáciou na Slovensku.

Vtáčie územie Strážovské vrchy je tvorené prevažne lesnými a skalnými biotopmi. Je významné pre hniezdenie druhov dravcov a sov napr. sokol sťahovavý (*Falco peregrinus*) a kuvik kapcavý (*Aegolius funereus*). Plnú ochranu si tu zaslúžia aj bocian čierny (*Ciconia nigra*), tetrov hlucháň (*Tetrao urogallus*), a iné.

Smernica o vtákoch na základe ktorej sa vyhlasuje „chránené vtáčie územie“ chráni všetky pôvodné európske druhy, a to počas celého ich života, teda vajcia, mláďatá a hniezda. Okrem toho chráni aj biotopy, na ktoré sa jednotlivé druhy vtákov viažu. V praxi to znamená, že nikto nesmie usmrcovať, odchytať alebo inak poškodzovať žiaden vtáčí druh ani jeho hniezda a biotop, v ktorom žije.

Zvláštny režim sa uplatňuje v prípade, ak ide o druhy, na ktoré sa môže poľovať. Smernica uvádza zoznam 181 druhov a poddruhov vtákov, ktoré sú predmetom ochrany.⁷

Pri ochrane európsky významných druhov vtákov a ich biotopov sú určené pravidlá regulujúce činnosti, ktoré ich vážne ohrozujú, v záujme toho, aby:

- nedochádzalo k úmyselnému zabíjaniu, poškodzovaniu a obmedzovaniu žiadneho vtáčieho druhu,
- nedochádzalo k úmyselnému poškodzovaniu hniezd a hniezdných biotopov vtákov,
- sa dôsledne rešpektovali pravidlá hospodárenia a správania v chránených vtáčích územiach,
- sa nezákonne neodoberali a nechovali v zajatí žiadne druhy voľne žijúcich vtákov,
- sa lovili len druhy, na ktoré sa môže poľovať,
- sa obchodovalo len s druhmi, ktoré sa môžu uviesť na trh,
- sa nepoužívali otrávené návnady, pasce ani iné zakázané spôsoby lovu a odchyty vtákov.⁸

4. Cestovný ruch

Obec Slopná nie je rekreačným sídlom a návštevnosť obce z hľadiska cestovného ruchu je v súčasnosti veľmi slabá. Jedná sa však o podhorskú obec situovanú vo veľmi príjemnom prostredí vhodnom na oddych a turistiku. Potok Slopnanka pretekajúci obcou tento dojem z obce už len umocňuje. Obec s charakteristickým typom radového osídlenia stavbami ľudovej architektúry pôsobí upravene a prívetivo.

Na území sa momentálne nenachádzajú žiadne materiálno-technické zariadenia cestovného ruchu, ktoré by bolo možné za týmto účelom využívať.

Rekreáciu poskytuje okolitá príroda, v súčasnosti hlavne miestnym občanom a príležitostným návštevníkom obce.

⁷ <http://www.sopsr.sk/natura/doc/natura.pdf>

⁸ <http://www.sopsr.sk/natura/doc/natura.pdf>



Obj. č.24: Foto: Ostrá Malenica

Atrakcie v obci:

- neskorobarokový kostol sv. Ondreja apoštola postavený v roku 1797 a baroková stavba - fara z roku 1757 nachádzajúce sa priamo v obci

Zaujímavosti v okolí obce:

- starý mlyn na vstupe do obce na hranici katastra Dolný Lieskov

Turistické ciele :

- Ostrá Malenica, 2,1 km, 909 m.n.m. - je druhým najväčším vrchom Strážovských vrchov
- Babie, 481 m.n.m.
- Prašnica, 550,8 m.n.m.
- Borová hôrka, 471,6 m. n. m.
- Prečínska skala, Prečín – asi 19 km. Skalnatá dominanta vyhlásená za prírodnú pamiatku v roku 1994.
- turistická trasa : Slopná – Podmalenica (1 h) – Ostrá Malenica (2 h 40 min) – Rakytín (3 h 35 min) – Mojtín (4 h 35 min) -

Iné ciele:

- blízke rekreačné stredisko Podskalie – asi 4,1 km. Rekreačné zariadenie tvorí komplex budov a športovísk, ktoré sa rozprestierajú na ploche 5 hektárov.
- chatová oblasť Belušské Slatiny – asi 13 km.
- Kostol sv. Anny v Beluši – asi 8 km. Jedna z najstarších duchovných pamiatok v SR, pôvodne románsky kostolík pochádza z 13. storočia
- Lyžiarske stredisko SKI Mojtín – asi 20 km.
- Považská Bystrica – kúpalisko, krytá plaváreň
- Nosice – priehrada, 10,8 km – kúpanie, lov rýb

- Púchov – mestská plaváreň

Okresom Považská Bystrica vedie 17 turistických značených chodníkov do Javorníkov, Strážovských a Súľovských vrchov a Bielych Karpát. Náučný chodník Manínska tiesňava nás zavedie na jedno z najkrajších miest Slovenska - do Manínskej a Kostoleckej tiesňavy. V lokalite sa nachádza niekoľko celoslovenských NAJ: najužší kaňon na Slovensku - Manínska tiesňava a najväčší skalný previs na Slovensku - Kostolecká tiesňava. Náučný chodník Súľovské skaly - trasa náučného chodníka vedie centrálnou časťou Súľovských skál. Po celej ceste môžeme pozorovať tretohorné zlepenice, z ktorých je budované celé územie. Milochovský náučný chodník po počiatom miernom stúpaní vedie pekným prostredím Milochova v nenáročnom, mierne zvlnenom teréne. Jeho okružná trasa má osem zastávok. Trasa náučného chodníka vedie zväčša rozhraním katastrov Považská Bystrica a Milochovo. Po počiatom miernom stúpaní okrajom lesa od Stanice mladých turistov v Milochove vedie nenáročným, mierne zvlneným terénom zmiešaného lesa.⁹

5. Občianska vybavenosť

5.1. Školstvo

Materská škola sa v obci nenachádza, deti navštevujú materskú školu v obci Dolný Lieskov a Horný Lieskov. V obci Slopná sa nachádza Základná škola pre žiakov I. stupňa (1-4 triedy). Základnú školu navštevuje celkom 46 žiakov (š.r.2007/2008), počet žiakov za posledné roky narástol. Školu navštevujú aj deti z obce Horný Lieskov a Dolný Lieskov (školský obvod tvoria obce Slopná a Horný Lieskov, od roku 2009 rozšírený o Dolný lieskov).

ŠKD - Školský klub navštevuje 30 detí.

Škola ma mini telocvičňu a žiaci v škole majú možnosť absolvovať nasledovné aktivity:

- krúžok nemeckého jazyka
- krúžok šikovných rúk
- počítačový krúžok

Základná škola pre II. Stupeň vyučovania sa nachádza v obci Pružina a deti dochádzajú do školy bežnou linkou tiež do okresného mesta Považská Bystrica.

Sociálna starostlivosť

Hospic a domov dôchodcov sa v obci Slopná nenachádza. O starších obyvateľov obce je postarané prostredníctvom opatrovateľskej služby, ktorá je sprostredkovaná cez SOU Jasenica a tiež v rámci MOS.

⁹ <http://www.upvs.gov.sk/Portal/sk/Default.aspx?CatID=104&parent=306&Template=Print>

5.2. Zdravotníctvo

V obci Slopná sa nenachádza zdravotnícke zariadenie. Najbližšie zdravotné stredisko pre obyvateľov obce je v okresnom meste Považská Bystrica.

Najbližšia nemocnica je v meste Považská Bystrica a rýchla záchranná služba príde do obce približne za 15 minút.

5.3. Kultúrne zariadenia a športové zariadenia

Kultúrny dom – vybudovaný v rámci Obecného domu Slopná. Slúži 1x ročne na ples hasičov, pravidelné stretnutia urbárikov, poľovníkov a lesomajiteľov, výstavu holubov, ďalej je využívaný v priemere 1x za mesiac a to celkovo pre malé svadby, rodinné oslavy, tiež kary, na predajné a prezentačné účely podnikateľov.

Obecná knižnica sa nachádza v budove základnej školy a využívaná je 2x mesačne

V obci Slopná sa nenachádza žiadne športové zariadenie. Pre športovú činnosť obyvatelia využívajú neďaleké futbalové ihrisko, ktoré sa nachádza v katastri susedného Dolného Lieskova.

5.4. Samospráva a inštitúcie pre občanov

Administratívu obce predstavuje obecný úrad. Tento sa odčlenil od Dolného Lieskova. Spoločný obecný úrad je vytvorený v rámci SOU Jasenica.

Vzťah samospráva - občan si vyžaduje vypracovať projekt klientskeho prístupu riešiaci ako, vzťah zamestnancov úradu, tak aj poslancov ku občanom a návštevníkom obce.

Úradné hodiny obecného úradu sú :

Pondelok	8.00 - 15.00
Utorok	nestránkový deň
Streda	8.00 - 15.00
Štvrtok	8.00 - 15.00
Piatok	8.00 - 12.00

V obci pôsobia tieto miestne organizácie:

MOCHPH – Miestna organizácia chovu poštových holubov Slopná

DHZ – Dobrovoľný hasičský zbor Slopná

Poľovnícke združenie Malenica

Združenie účastníkov pozemkových úprav založené v r. 2005

Združenie súkromných majiteľov lesov obce Slopná



Obj. č. 25 : Foto : Budova Obecného úradu

5.5. Cirkev

Obec Slopná patrí do dekanátu Považská Bystrica a je samostatnou farnosťou s dvoma filiálkami : Horný a Dolný Lieskov. Správcom farnosti je momentálne dekan Jozef Pavlásek, ktorý vystriedal miestneho kanonika Jozefa Sudoru, ktorý v obci pôsobil 35 rokov. V súčasnosti sa na zabezpečovaní bohoslužieb podieľajú obaja kňazi, čím sa prístup veriacich k bohoslužbám zároveň zlepšil.

Pre občanov je k dispozícii rímskokatolícky kostol sv. Ondreja – apoštola postavený v rokoch 1793 – 1797 a fara postavená v roku 1757. Obe stavby majú pre občanov mimoriadny charakter nakoľko podľa posledných údajov z r. 2001 sa až 99,37 % (U ostatného obyvateľstva je príslušnosť k vierovyznaniu nezistená.) obyvateľov sa hlási k rímskokatolíckemu vyznaniu.

V júli roku 2005 bol z kostola odcudzený obraz z 18. storočia. Neskorobarokovú maľbu zlodej vyrezal z dreveného rámu. Zo sakristie ukradol aj 15 drevených rôznofarebných figúrok z Betlehemu. Krádežou plátna vznikla škoda za približne 11617,87€ (350.000 korún). Ďalšia škoda za 497,91€ (15.000 korún) vznikla krádežou drevených postavičiek.

Farnosť žiadala v roku 2007 z grantového programu Ministerstva kultúry Obnovme si svoj dom financie na opravu strechy a krovu kostola finančné prostriedky v objeme 49 881,50€ (1 502 730,- Sk). Dotácia jej schválená nebola.¹⁰

Farnosť sa považuje za hlboko veriacu, keďže z 1413 obyvateľov farnosti patrí až 1395 obyvateľov ku katolíkom.

Bohoslužby sa konajú v nedeľu o 8.00 h. vo fialkach v Hornom Lieskove, o 9.15 h. v Dolnom Lieskove (striedavo), o 10.30 h. vo farskom kostole v Slopnej a cez týždeň každý deň, tiež v sobotu s platnosťou na nedeľu v Slopnej o 17.30 h. v zimnom období a o 18.30 h. v lete.



Obj.č.26: Kostol v Slopnej, Foto ,autor: Ľudovít Hajdúch¹¹

6. Technická infraštruktúra

6.1. Cestná doprava

Napojenie obce Slopná je zabezpečené štátnou cestou III. Triedy (06151), ktorej úroveň je zachovalá, ale vyžaduje si neustálu údržbu a miestnymi komunikáciami IV. triedy, ktoré sú v zlom, havarijnom stave a vyžadujú si komplexnú rekonštrukciu. Obec zabezpečuje každoročnú opravu výtlkov a dier.

Odvodnenie komunikácie je vybudované v nedostatočnom rozsahu.

¹⁰ http://registerkultury.gov.sk/granty2007/zobraz_ziadosti.php?filter=1.4

¹¹ <http://www.panoramio.com/photo/6008450>

Hromadnú dopravu zabezpečujú autobusy SAD Považská Bystrica s okolitými sídlami, kde ľudia dochádzajú za prácou, ich počet je však nedostatočný (postupné rušenie spojov).



Obj.č. 27: Foto: Cesty v Slopnej

6.2. Telekomunikácie, verejný rozhlas a internetizácia obce

Obec Slopná nie je pripojená na digitálnu alebo analógovú ústredňu. V obci je jeden verejný telefónny automat. Pokrytie signálom mobilných operátorov (T-mobile, Orange) je dobré, ale pokrytie televíznym signálom je nevyhovujúce.

Interzentizácia obce je slabá. Na internet je pripojených len päť domácností, dva podnikateľské subjekty a obecný úrad. Súčasný typ pripojenia je ISDN, do budúcnosti sa však uvažuje o mikrovlnnom pripojení. Možné je WIFI pripojenie cez firmu PegoNET. Firma ponúka pripojenie s konektivitou 35 Mbs. ¹² Obec sa zapojila do projektu ZMOS zameraného na internetizáciu obcí, ktorého výsledkom by malo byť zlepšenie internetizácie obce.

Od roku 1971 funguje miestny rozhlas. Stav hliníkových vodičov je nevyhovujúci, jedná sa o poruchové spoje.

¹² <http://www.internetprovsechny.cz/wifi-sk.php?obec=Slopn%C3%A1&oid=ob03275>

6.3. Elektrifikácia a plynifikácia

Elektrifikácia

Obec Slopná je elektrifikovaná na 95%, okrem rozšíreného územia intravilánu obce (lokality B) .Vedenia je nadzemné a prípojky podzemné.

Verejné osvetlenie je postupne rekonštruované – I. etapa v r. 2005 (výmena 250W-27ks), v druhej II. etape je potrebné vymeniť 125W –30ks a 2 ks rozvádzačov VO(pri trafákoch).

Transformátor - 1ks (spodná časť obce po OcÚ – 250kVA) a 1ks (horná časť obce spolu s hospodárskym dvorom bývalého družstva – 160kVA).

Plynifikácia

Plynifikácia obce prebehla v rokoch 1996-1998.

Obec Slopná je plynifikovaná na 90%. Obcou je vedené potrubie VTL Považský plynovod DN300, PN25.

Obyvatelia obce majú v 136 domoch zavedené prípojky plynu. Plynifikácia bola realizovaná v rokoch 1995-1997 z materiálu PE a v sume 82 984,80 € (2,5 mil. Sk).

6.4. Zásobovanie vodou

Katastrálnym územím prechádzajú tiež dve hlavné prívodné potrubia DN500 a DN700 skupinového vodovodu Pružina – Púchov – Dubnica, ktoré vedú z kvalitných, pramenistých zdrojov Strážovských vrchov.

Z prívodného potrubia vody DN500 je zásobovaná pitnou vodou obec Slopná a taktiež uvedený systém plynového vedenia VTL a VVTL Dubnica n./Váhom – Pov. Bystrica využíva obec Slopná ako zdroj zemného plynu

Verejný vodovod bol vybudovaný v rokoch 1991-1999 z materiálu PVC v dĺžke 3375 m a v celkovej hodnote 199 163,51 € (6 mil. Sk).

Na vodovod obce je pripojených 88% obyvateľov a 17 domov využíva vlastnú studňu.

Vodovod obce spravuje PVS – Považská vodárenská spoločnosť a.s. Považská Bystrica (vlastníci, akcionári – obce a mestá)

6.5. Odkanalizovanie a ČOV

Obec Slopná doteraz nemá vybudovanú kanalizačnú sieť a odpadové vody sú zachytávané do jednotlivých nepriepustných žump. Perspektívne sa uvažuje s vybudovaním kanalizácie

Obec Slopná nemá ČOV.

6.6. Odpadové hospodárstvo

V obci Slopná je likvidovaný odpad odvozom 1x za 2 týždne a uskladnenie komunálneho, domového odpadu zabezpečuje firma Chudovský s. r. o. Považská Bystrica skladovaním na skládke v obci Sverepec, vlastníka mesta Pov. Bystrica.

Ročný poplatok za odvoz a likvidáciu odpadu v obci Slopná je 12 € (361,51 Sk), platí pre osobu nad 18 rokov do 70 rokov a pre zamestnancov živnostníka, resp. Firmu, t.j. fyzickú a právnickú osobu, podnikateľov, ktorí majú stálu prevádzku v obci Slopná 10 € (301,26 Sk), platí pre dôchodcu nad 70 rokov, občana s preukazom ZŤP a osoba ktorá sa dlhodobo zdržiava v zahraničí - mimo domova nepretržite viac ako 90 po sebe nasledujúcich dní, prípadne vlastníka, občana ktorý užíva nehnuteľnosť a 6 € (80,76 Sk), platí pre deti do 18 rokov a študentov na internátoch denného štúdia. 40 €/tonu (1205,04Sk/tona - t.j.1,205 Sk /kg na r. 2009 sa stanovuje - podľa zmluvy), sadzba poplatku je pre zavedený množstevný zber DSO vznikajúci pri demoláciách a iných stavebných činnostiach a platí pre osobu resp. fyzickú právnickú osobu (živnostníka, podnikateľa) v závislosti od skutočných nákladov v danom kalendárnom, zdaňovacom období bez zabezpečenia dopravných a mechanizačných prostriedkov.

/Poznámka : pre zavedený množstevný zber sa pri určení poplatku sa každoročne bude postupovať podľa § 79 zákona o miestnych daniach/

Čo sa týka separovania odpadov, v súčasnosti je len na slabej úrovni, nádoby na separáciu sú zastarané, domácnosti zvláštnymi nádobami nedisponujú vôbec.

Podľa údajov obec priemerne vyprodukuje ročne 70,2 tony odpadu, pričom 6,3 tony je využitý odpad a 63,9 tony zneškodňovaný odpad (údaj z r. 2006).

6.7. Územný rozvoj, osídlenie

Územný rozvoj obce je regulovaný v podobe spracovaného Územného plánu obce Slopná, ktorý spracoval ARCHITEKT – Ing. Arch. Marta Čierniková (Fecaninivá), Považská Bystrica. Schválený bol Uznesením OZ č. 2, ods. 3 zo dňa 12. 3. 1995.

Existencia dokumentu Územného plánu obce Slopná zaväzuje k jeho aktualizácii.

Čo sa týka osídlenie obce, jedná sa o radovú zástavbu. Nižšie zmienené štatistické údaje za počet domov a ich trvalé osídlenie môže napovedať negatívny vývoj čo sa týka zástavby obce, presnejší pohľad by však ponúkli aktuálnejšie údaje. Celkovo však možno povedať, že vývoj naznačený v tabuľke je príznačný pre takmer všetky obce v danom období.

Rok	1991	2001	% Zmena
Počet obyvateľov	512	475	- 7,2%
Počet obydľí	147	146	- 0,7%
Trvale osídlené obydľia	130	124	- 4,6%

Obj. č. 28: Tab. : Osídlenie obce

Obec vyčlenila na ďalší územný rozvoj lokalitu Slopná – Dolusie. Tá počítá s možnou výstavbou 40 rodinných domov. Obec uprednostnila prípravu lokality na individuálnu bytovú výstavbu pred výstavbou obecných nájomných bytov. Lokalita Slopná – Dolusie je v súčasnosti v štádiu prípravy inžinierskych sietí.

7. Hospodárstvo

7.1. Majetok obce

Na ekonomickom rozvoji obce sa významnou mierou podieľa miestna samospráva prostredníctvom využívania majetku a disponibilných finančných prostriedkov.

Rozpočet na rok 2006 počítal s celkovou sumou príjmov 132 941,65€ (4 005 tis.Sk), z toho viac ako polovicu rozpočtu 113 357,23 € (3 415 tis.Sk) tvoria príjmy daňové. Ostatné príjmy obce činia 19 584,41€ (590 tis.Sk).

Výdavky obce sú priamo úmerné príjmom obce. Obec na hospodárenie využíva všetky svoje príjmy a tak zostatok na konci roku býva 0.

Obec v súčasnosti nie je zadĺžená.

Majetok obce predstavuje :

Neobežný majetok v objeme 419 504,75€ (12 638 tis.Sk) a obežný majetok v objeme 293 533,82€ (8 843 tis.Sk) z toho:

Neobežný majetok predstavuje:

1.Dlhodobý hmotný majetok:

- Budova obecného domu – kultúrny dom a OcÚ,
- Budova ZŠ,
- Dom smútku,
- Hasičská zbrojnica,
- Miestne komunikácie, mosty a lávky,
- Dopravné prostriedky – požiarna cisterna a hasičská striekačka,
- PD - Úprava verejných priestranstiev v obci Slopná (projektová dokumentácia)

2.Dlhodobý nehmotný majetok 76 180.04€ (2.295 tis.Sk - akcie)

- Vodárenské akcie

Obežný majetok predstavujú :

- zásoby a pohľadávky
- finančný majetok
- prostriedky rozpočtového hospodárenia

7. 2. Poľnohospodárstvo

Poľnohospodárska pôda predstavuje až 465 ha, čo je viac ako polovica obce. Teplá a vlhká klíma ponúka ideálne podmienky pre drobné pestovanie a chov zvierat. V roku 1958 bolo v obci založené jednotné poľnohospodárske roľnícke družstvo, ktoré bolo v roku 1968 zlúčené s Jednotným roľníckym družstvom Dolný Lieskov.

¹³Neskôr bola jeho činnosť ukončená založením ŠM Lieskov, potom PVOD Lieskov, ktoré je v likvidácii.

Aj keď typicky poľnohospodárske rodiny a usadlosti sú už všeobecne na ústupe ľudia na vidieku sa snažia aspoň čiastočne obhospodarovať pôdu a chov domácich zvierat povýšiť na záľubu. Obec Slopná je charakteristická chovom oviec. V držbe ich má chovateľ súkromne hospodáriaci roľník (SHR) Bertin Zúbek. Salaš Slopná je prevádzkarňou, ktorá je schválená na výrobu mlieka a mliečnych výrobkov podľa nariadenia vlády č. 312/2003 Z.z. SR.¹⁴

V obci funguje Poľovnícke združenie Malenica a Miestna organizácia chovu poštových holubov.

7. 3 Obchod a služby

Obec Slopná je typická prírodná obec bez zásahu priemyselnej výroby a prevádzok. Obchod, služby a podnikanie prezentuje len zopár živnostníkov.

Autodopravu prevádzkuje Jozef Križan – živnostník s ohlásenou prevádzkou v obci na dvore bývalého družstva - PVOD Lieskov - Slopná.

V obci sa nachádza predajňa potravín – MIX, ktorú prevádzkuje Mária Hlaváčová – živnostníčka.

V obci sa nachádza predajňa zmiešaného tovaru potravín a drogerie, ktorú prevádzkuje Beata Šulyová – živnostníčka.

Pohostinstvo sa nachádza v spoločnom objekte s predajňou Jednoty, ktorá ukončila v roku 2002 svoju prevádzku.

Obec nemá vlastnú poštu, poštové služby využíva v pošte Dolný Lieskov.

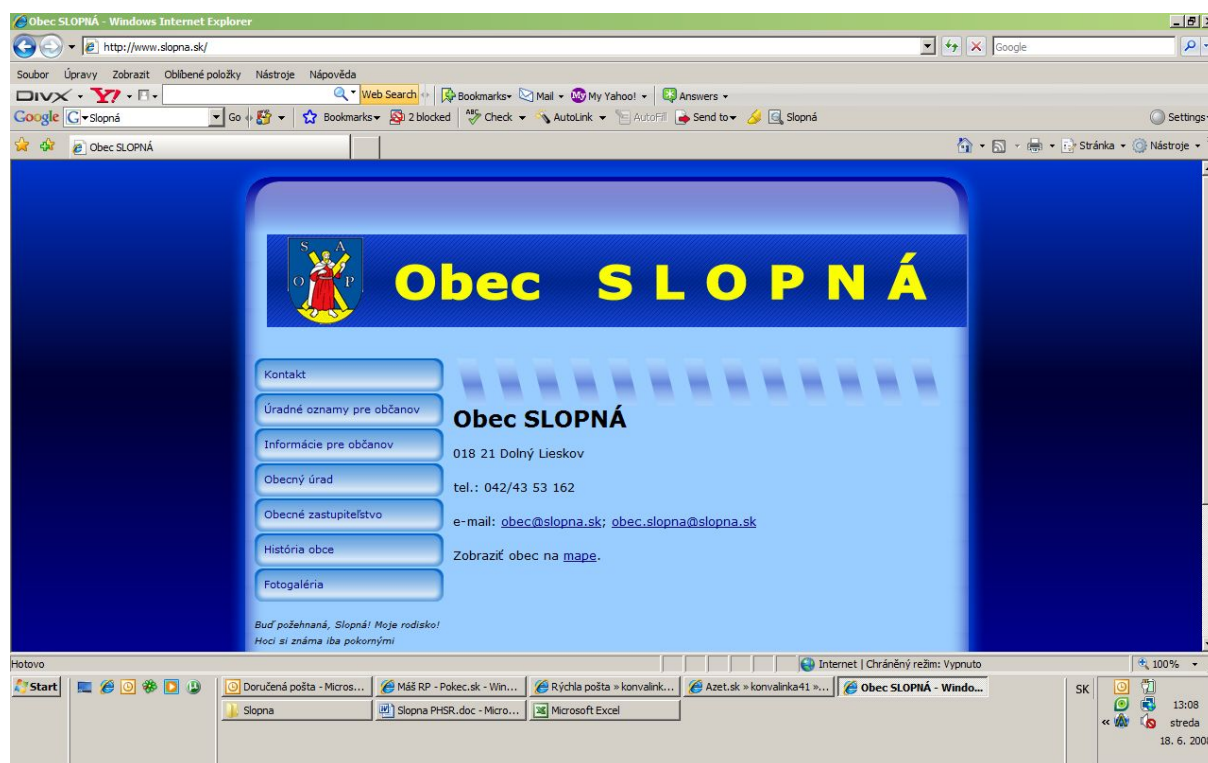
¹³ <http://www.upvs.gov.sk/Portal/sk/Default.aspx?CatID=109&cityID=557480>

¹⁴ <http://www.svssr.sk/sk/zoznam/Mlieko.asp?order=Miesto>

7. 4 Marketing

Prezentácia obce je momentálne na slabej úrovni. V roku 2002 boli vydané pohľadnice obce pri príležitosti 725 výročia prvej písomnej zmienky o obci. Obec má vlastnú webstránku s príjemným dizajnom, chýba však prepojenie stránky s aktuálnymi informáciami o aktivitách obce, realizovaných projektoch a pod. Zmienka o obci je aj v brožúre v rámci mikroregionálnych aktivít mikroregiónu Strážovské vrchy. Iné podmienky na prezentáciu obce zatiaľ vytvorené nie sú. Do budúcnosti je potrebné propagáciu obce Slopná zlepšiť.

K zlepšeniu propagácie obce Slopná nepriamo prispela kniha slovenskej autorky krimi románů Daniely s titulom „ Vražda v Slopnej “. Kniha vyšla v roku 2008 vo vydavateľstve Slovart a je z prostredia obce Slopná. Ku knihe jestvuje aj rovnomenne CD, ktoré nahovoril známy slovenský herec Boris Farkaš.



Obj.č.29 : WWW stránka obce¹⁵

¹⁵ www.slopna.sk

8 . SWOT analýza

Silné stránky	Príležitosti
<ul style="list-style-type: none"> ■ Lokalizácia obce blízko hlavného ťahu ■ Vysoký podiel zelene ■ Bohaté zalesnenie obce ■ Regulovaná správa lesov ■ Výborná kvalita životného prostredia ■ Chránené vtáčie územie na území obce ■ Dobrá kvalita a dostatok pitnej vody ■ Regulovaný územný rozvoj ■ Výborné podmienky na agroturistiku ■ Rozvíjajúca sa agroturistika v obci ■ Atraktívne turistické ciele v okolí obce ■ Funkčná ošetrovateľská služba pre odkázaných občanov ■ Plynofikácia obce, vodovod a vyhovujúca elektrifikácia obce ■ Pokles nezamestnanosti v obci ■ Udržiavanie jestvujúcich kultúrnych akcií ■ Bohatá história obce ■ Potenciál na rozvoj cestovného ruchu ■ Dom významnej osobnosti maliara V. Podolaya ■ Aktívne využívanie prostriedkov z Európskej únie a iných dotačných fondov na zveľaďovanie obce ■ Skúsenosti s realizáciou projektov ■ Vyrovnané hospodárenie obce bez zadĺženia ■ Členstvo v mikroregionálnom celku ■ Lokalita čiastočne pripravená na ďalší územný rozvoj obce 	<ul style="list-style-type: none"> ■ Zachovanie prírodného prostredia ■ Ašpirácia vtáčieho územia na chránené vtáčie územie ■ Výborné podmienky na ďalší rozvoj agroturistiky ■ Jestvujúci potenciál na možný rozvoj cestovného ruchu ■ Ďalší územný rozvoj obce, lokalita Dolusie ■ Vzhľadom na zalesnenosť, príležitosť na využívanie biomasy ■ Skvalitnenie propagácie obce ■ Možnosť ťažiť z účasti v mikroregionálnom združení ■ Možnosť naďalej čerpať prostriedky z EU a iných dotačných programov

Slabé stránky	Ohrozenia
<ul style="list-style-type: none"> ■ Slabá hustota spojov ■ Absencia základného zdravotného zariadenia v obci ■ Absencia služieb a infraštruktúry v oblasti cestovného ruchu ■ Závislosť na vodnom zdroji Pružina ■ Slabá občianska vybavenosť ■ Absencia kanalizácie a ČOV ■ Málo príležitostí na kultúrne a športové vyžitie ■ Slabá propagácia obce ■ Nedostatok finančných prostriedkov na realizovanie, či spolufinancovanie doplnkových projektov v obci ■ Absencia cezhraničnej spolupráce ■ Absencia koordinátora miestneho rozvoja – projektového manažéra 	<ul style="list-style-type: none"> ■ Negatívny demografický vývoj ■ Rast konkurencie medzi obcami vo vzťahu k využívaniu prostriedkov z verejných fondov ■ Znečisťovanie životného prostredia zo strany občanov a návštevníkov obce ■ Vodná erózia ■ Zadĺženie obce z dôvodu prefinancovania pripravovaných projektov ■ Zánik kultúrnych akcií v obci ■ Zlé hospodárenie v lesoch ■ Zlé rozhodnutie v oblasti investovania do cestovného ruchu

III. STRATEGICKÁ ČASŤ

9. Stanovenie faktorov rozvoja a kľúčových disparít.

Faktory rozvoja predstavujú hlavné impulzy, ktorých využitie vedie k zmierňovaniu identifikovaných disparít. Faktory rozvoja môžu predstavovať existujúce, alebo budúce impulzy.

Zaoberať sa faktormi rozvoja je potrebné, pretože súčasné plánovacie obdobie v EÚ (2007-2013) je zamerané na odlišný spôsob používania regionálnych a štrukturálnych financií, kde sú jednotlivé obce vopred špecifikované na konkrétny druh podpory.

Špecifikácia obcí bola zostavená podľa princípov, ktoré nebolo možné ovplyvniť a však toto zaradenie obcí je pri zisťovaní faktorov rozvoja a kľúčových disparít veľmi dôležité. Je totiž potrebné rešpektovať túto špecifikáciu a uprednostniť pri tvorbe stratégie rozvoja obce tie faktory rozvoja, ktoré je možné rozvíjať prostredníctvom čerpania financií z EÚ.

Identifikované kľúčové disparity a hlavné faktory rozvoja obce Slopná

Kľúčové disparity	Hlavné faktory rozvoja
Slabá propagácia, celkový rozvoj obce	Lokalizácia obce – hlavný ťah
Zlá dostupnosť miesta	Miesto pre pokojný život človeka
Nedostatočná kvalita miestnej infraštruktúry	Jestvujúca infraštruktúra
Zlý technický stav miestnych komunikácií	Miestne komunikácie zlepšujúce dostupnosť obce
Nedostatočná infraštruktúra cestovného ruchu a kvalita služieb v oblasti CR*	Lokalita s turisticky atraktívnym okolím
Nedostatok organizovaných kultúrnych akcií	Infraštruktúra pre organizáciu kultúrnych akcií
Nedostatočná propagácia CR*	Veľký prírodný potenciál
Nedostatočne rozvinutá agroturistika	Rozvíjajúca sa agroturistika
Chýbajúca kanalizácia	Dostatok kvalitnej vody
Stav životného prostredia, nedostatočná úroveň jestvujúcich zariadení na jeho ochranu	Príjemné prostredie pre život človeka

*CR – cestovný ruch

10. Východiská stratégie, stratégia, jej ciele, priority a opatrenia.

10.1. Východiská stratégia

Slovensko je krajina s vysokým podielom obcí, ktoré však ešte stále nedosahujú porovnateľnú úroveň kvality života obcí v iných krajinách EÚ. Súčasný trend sťahovania mestského obyvateľstva do obcí súvisiaci s hľadaním pokojnejšieho a čistejšieho prostredia pre život ponúka obciam mnoho šancí na ich oživenie, zatraktívnenie a zlepšenie ich demografickej prognózy. V tejto súvislosti však trend kladie zároveň požiadavky na nevyhnutné zlepšenie kvality života v obci čo sa týka jej dostupnosti, technického vybavenia a spektra ponúkaných služieb.

Silné stránky obce definované vo SWOT analýze obce Slopná ktorými sú čisté a pokojné životné prostredie, s nezávadným ovzduším a dostatkom pitnej vody budú v budúcnosti stále väčšou devízou, ktorú je však potrebné maximálne využiť pre rozvoj obce rešpektujúci zachovanie týchto kvalít aj pre ďalšie generácie.

Rozvoj obce Slopná je možný len za predpokladu, že budú vytvorené základné podmienky pre ďalší rozvoj obce, ktorými sú hlavne dobudovanie základnej infraštruktúry obce, dobudovanie lokalít pre ďalší územný rozvoj obce, stabilizácia potoka a stabilizácia zložiek zabezpečujúcich bezpečnosť obce.

Po vytvorení základných podmienok pre rozvoj obce môže obec uvažovať o ďalších smeroch rozvoja. Tu môže pristúpiť k investičným, ale i vysokokvalitným neinvestičným projektom zameraným na rozvoj cestovného ruchu so zameraním na rozvoj agroturistiky. Prítomnosť pamätného domu maliara a grafika V. Podolaya ponúka obci široké spektrum aj na rozvoj poznávacej turistiky.

V každej fáze rozvoja obce je dôležité zdôrazňovať jej prednosti a čo najviac obec presadzovať všade kde je to možné a vhodné. Za týmto účelom je potrebné pripraviť aj marketingovú stratégiu obce, ktorá má napomôcť celkovému rozvoju aktivít realizovaných v obci. Či už sa jedná o rozvoj individuálnej bytovej výstavby v obci, ktorá môže zlepšiť demografický vývoj obce alebo ide o podporu kultúrnych a iných aktivít v obci, vždy je dôležité na tieto aktivity upriamiť pozornosť a aj týmto spôsobom oživiť život v obci.

V programovom období 2007 – 13 dostáva obec Slopná mnoho šancí využiť na svoj rozvoj aj peniaze z EU, vzhľadom na zaradenie obce mimo územia pólov rastu patriacu k obciam z EAFRD mimo záujmového územia inovačných pólov rastu, bude obec môcť čerpať finančné prostriedky z Programu rozvoja vidieka 2007 -13. Pri čerpaní prostriedkov a uprednostňovaní jednotlivých aktivít zo stratégie obce v nadväznosti na aktivity podporované z EU je potrebné zvážiť aj finančné zaťaženie spôsobené nie nevyhnutnosťou spolufinancovať projekty, ale nevyhnutnosťou projekty celkovo prefinancovať a preklenúť obdobie od realizácie projektu do prijatia nenávratných finančných prostriedkov z EU. Z toho vyplýva, že načrtnutá stratégia rozvoja obce Slopná vyžaduje ešte dohodu obecného zastupiteľstva o poradí realizácie jednotlivých aktivít. Poradie realizácie jednotlivých aktivít sa odrazí v časovej usporiadanosť realizácie aktivít. Tá môže byť ponímaná orientačne, ale i záväzne v závislosti od prístupu a kvality činnosti obecného zastupiteľstva.

Stratégiu rozvoja obce Slopná prezentuje globálny cieľ stratégie, špecifické ciele, priority, opatrenia a aktivity potrebné na naplnenie cieľa.

10.2. Stratégia, jej ciele, priority a opatrenia.

Na základe Programu hospodárskeho a sociálneho rozvoja mikroregiónu Strážovské vrchy, úvodnej analytickej časti tohto dokumentu viažucej sa k obci, z prevedenej swot analýzy obce a navrhnutých aktivít bol formulovaný globálny cieľ stratégie rozvoja obce Slopná a tým je :

Rozvoj obce smerom k využitiu prírodných daností obce na všestranný rozvoj obce s dôrazom na ochranu jestvujúceho ekosystému, pri udržateľnom ekonomickom a sociálnom raste.

Globálny cieľ zahŕňa v sebe množstvo parciálnych cieľov, ktoré je potrebné naplniť, aby bol dosiahnutý synergický efekt a celkový trvalo udržateľný rozvoj obce.

Formulácia globálneho strategického cieľa vychádza z predpokladu, že budú vytvorené podmienky pre uspokojujúce plnenie parciálnych cieľov. Rozvoj obce je dlhodobý trvajúci proces, ktorý môže priniesť očakávané výsledky len za predpokladu, že obec v čo najvyššej miere využije definované faktory rozvoja a zrealizuje aktivity viažúce sa k prioritám a opatreniam.

K naplneniu globálneho cieľa by mali prispieť tri špecifické ciele rozpracované do priorit, opatrení a aktivít, ktoré sú na seba vzájomne viazané a nesplnenie jedného z nich, negatívne ovplyvňuje plnenie ďalšieho.

K prioritám stratégie rozvoja obce Slopná patrí :

A. Vytvorenie základných podmienok pre zvyšovanie kvality života obyvateľov, vybudovanie nevyhnutnej technickej infraštruktúry, udržanie a rozvoj služieb občianskej infraštruktúry.

B. Skvalitnenie ochrany životného prostredia s dôrazom na zachovanie prírodného dedičstva a jeho intenzívnejšie využitie v prospech rozvoja obce.

C. Využitie vnútorných zdrojov obce, podpora podnikania, konkurencieschopné poľnohospodárstvo, cestovný ruch, agroturistika a zlepšenie propagácie obce.

Globálny cieľ	Priority
<p><i>Rozvoj obce smerom k využitiu prírodných daností obce na všestranný rozvoj obce s dôrazom na ochranu jestvujúceho ekosystému, pri udržateľnom ekonomickom a sociálnom raste.</i></p>	<p>Priorita A. <i>Vytvorenie základných podmienok pre zvyšovanie kvality života obyvateľov, vybudovanie nevyhnutnej technickej infraštruktúry, udržanie a rozvoj služieb občianskej infraštruktúry.</i></p>
	<p>Priorita B. <i>Skvalitnenie ochrany životného prostredia s dôrazom na zachovanie prírodného dedičstva a jeho intenzívnejšie využitie v prospech rozvoja obce.</i></p>
	<p>Priorita C. <i>Využitie vnútorných zdrojov obce, podpora podnikania, konkurencieschopné poľnohospodárstvo, cestovný ruch, agroturistika a zlepšenie propagácie obce.</i></p>

Priorita A.

Vytvorenie základných podmienok pre zvyšovanie kvality života obyvateľov, vybudovanie nevyhnutnej technickej infraštruktúry, udržanie a rozvoj služieb občianskej infraštruktúry.

Opatrenie č. A. 1. - Základná infraštruktúra

Ciel: Zlepšenie dostupnosti obce, dosiahnutie vyhovujúcej kvality miestnych komunikácií, budovanie nových komunikácií. Úpravené verejné priestranstvá a verejná zeleň. Regulovaný územný rozvoj obce. Skvalitnenie internetizácie obce.

Základná infraštruktúra v podobe kvalitných miestnych komunikácií a upravených verejných priestranstiev tak, aby zodpovedala environmentálnym a bezpečnostným požiadavkám je základným prvkom k zabezpečeniu rozvoja obce. Preto je nevyhnutné dorekonštruovať nevyhovujúce komunikácie a v súvislosti s prípadným rozšírením obytných zón budovať nové. K rekonštrukcii komunikácií patrí aj rekonštrukcia verejných priestranstiev a úprava zelene predovšetkým v historickom centre obce. Sem patrí rekonštruovanie, resp. budovanie chodníkov zvyšujúcich bezpečnosť chodcov, prípadná rekonštrukcia resp. udržiavanie dobrého stavu jestvujúcich autobusových zastávok, lavičiek a inej drobnej infraštruktúry v obci. So základnými potrebami obce súvisí aj stabilná elektrifikácia obce, ktorá nevykazuje časté výpadky, či výkyvy napätia poškodzujúce spotrebiče, udržanie kvality verejného osvetlenia. V ďalšej etape rozvoja obce je potrebné zabezpečiť jej kvalitnejšiu internetizáciu.

Aktivity:

- A 1. 1 ■ Úprava verejných priestranstiev obce Slopná: Centrum obce – Námestie Dr. Šimona Fábu, amfiteáter, oddychová, športovo herná pešia zóna s jazierkami, fontánou a so zátokami, protipovodňová úprava brehov miestneho potoka, sútoku Slopnanka s riekou Pružinka a stavebná úprava mostov a lávok**
- A 1. 2 ■ Úprava verejných priestranstiev obce Slopná: Rekonštrukcia miestnych komunikácií, (komplexná rekonštrukcia cestných komunikácií III a IV triedy)**
- A 1. 3 ■ Rekonštrukcia a budovanie chodníkov, zastávok, lavičiek**
- A 1. 4 ■ Rekonštrukcia mostov, lávok a brehov miestneho potoka**
- A 1. 5 ■ Dobudovanie osvetlenia miestneho cintorína**
- A 1. 6 ■ Rekonštrukcia oplotenia miestneho cintorína**
- A 1. 7 ■ Modernizácia verejného osvetlenia obce Slopná**
- A 1. 8 ■ Príprava projektovej dokumentácie na stavebné povolenie**
- A 1. 9 ■ Súvisiaca projektová dokumentácia pre stavebné povolenie**
- A 1. 10 ■ Kvalitnejšia internetizácia obce**

Opatrenie č. A. 2. – Bytová politika, individuálna bytová výstavba (IBV)

Ciel: Zabezpečenie podmienok na realizáciu bytovej politiky, individuálna bytová výstavba.

V nadväznosti na Konceptiu štátnej bytovej politiky do roku 2010, ktorej cieľom je odstrániť nedostatok bytov a pri výstavbe 4 byty ročne na 1000 obyvateľov priblížiť sa priemeru EÚ 15 (400 bytov/1000 obyvateľov), realizuje aj obec Slopná na úrovni obce svoju bytovú politiku. Úlohou obcí v oblasti bytovej politiky je predovšetkým zabezpečiť regulovaný rozvoj územia t.j. obstarávať a schvaľovať územnoplánováciu

dokumentáciu, pripraviť a realizovať Plán rozvoja bývania, koordinovať činnosť účastníkov procesu rozvoja bývania, zabezpečovať pozemky a technickú infraštruktúru nevyhnutnú pre výstavbu, evidovať informácie o dopyte po bytoch a vytvárať podmienky na obnovu bytového fondu.

Realizácia bytovej politiky je zároveň nástrojom prostredníctvom ktorého môže obec zlepšiť demografický vývoj. Nárast počtu obyvateľov, v prípade, že je evidovaný dopyt, možno korigovať bytovou výstavbou, resp. vytvorením podmienok na individuálnu bytovú výstavbu. (IBV) Obec v prvej etape realizovala novú technickú infraštruktúru pre investičnú bytovú výstavbu v lokalite Slopná – Dolusie. Lokalita v súčasnosti disponuje už verejným osvetlením, nevyhnutné je však dobudovať vodovod, plynovod a novú odvodnenú komunikáciu.

IBV je pre demografické ako aj ekonomické rozširovanie obce kľúčové, preto je potrebné neklásť prekážky v súvislosti s výstavbou. Nezanedbateľné sú pozemky súkromných majiteľov a objekty v súkromnom vlastníctve, ktoré sú nevyužitú z dôvodu, že majitelia nemajú vôľu odpredať pozemok, či objekt aj napriek tomu, že nedochádza k jeho využívaniu a obnove. Nedostupnosť pozemkov je jedným z hlavných dôvodov stagnujúcej výstavby a obnovy objektov v obciach.

Aktivity:

- A. 2. 1 ■ Rozšírenie vodovodu pre IBV Dolusie Slopná**
- A. 2. 2 ■ Príprava ďalších lokalít na individuálnu bytovú výstavbu podľa dopytu**
- A. 2. 3 ■ Monitoring – stály zoznam súkromných pozemkov a objektov určených na odpredaj**
- A. 2. 4 ■ Monitoring - dopyt občanov vo vzťahu k bytom a výstavbe**
- A. 2. 5 ■ Územný plán obce - aktualizácia**
- A. 2. 6 ■ Územné plány zón, podľa potreby**
- A. 2. 7 ■ Projekt pozemkových úprav v k. ú Slopná**

Opatrenie č. A. 3. – Školská infraštruktúra

Cieľ: Udržanie podmienok pre uspokojivú kvalitu vyučovacieho procesu, zachovanie školského zariadenia.

Zabezpečenie vzdelávacieho procesu je pri stále sa znižujúcom počte detí a celkovo nepriaznivom demografickom vývoji materiálne i organizačne veľmi náročné, na druhej strane školské zariadenie priamo v obci vychádza v ústrety rodinám.

Oživiť demografický vývoj a pozdvihnúť úroveň školy je pre obec aj v súvislosti s rušením neefektívnych zariadení vysokým cieľom, preto cieľom tohto opatrenia nie je zvyšovanie kvality zariadenia, ale jeho zachovanie. V roku 2003 došlo k obnove zariadenia výmenou strechy a sociálneho zariadenia. Ďalšie investície do zariadenia budú smerovať iba do nevyhnutných opráv, rekonštrukcie kotolne a voľnočasových aktivít pre deti. Významnejšie investície je vhodné realizovať až v prípade, že sa oživí demografický vývoj.

Aktivity:

- A. 3. 1 ■ Zmena palivovej základne v školskej budove (Rekonštrukcia kotolne, zateplenie objektu, výmena okien)**
- A. 3. 2 ■ Rekonštrukcia školy – výmena okien a dverí**
- A. 3. 3 ■ Tvorba a zachovanie voľnočasových aktivít pre deti a mládež**

Opatrenie č. A. 4. - Sociálne služby a zdravotníctvo

Cieľ: Zabezpečiť odkázaným občanom primeranú sociálnu starostlivosť na úrovni obce, zabezpečiť občanom obce dostupnú zdravotnú starostlivosť.

Opatrenie počíta so zabezpečením primeranej sociálnej starostlivosti odkázaným občanom vo forme pokračujúcej ošetrovateľskej starostlivosti na úrovni obce. V oblasti sociálnych služieb by obec mala i naďalej pokračovať v zabezpečovaní čiastočnej opatrovateľskej starostlivosti a vyjednať plánovaný rozvoz stravy starším občanom. Obec by mala vhodnou formou participovať na zriadení domova dôchodcov v jej okolí, resp. spolupracovať s vybudovaným zariadením za účelom zlepšenia dostupnosti využitia služieb tohto zariadenia pre odkázaných občanov z obce Slopná.

Lokalizácia obce predpokladá dobrú dostupnosť zdravotníckej starostlivosti pre občanov predovšetkým čo sa týka dostupnosti rýchlej záchranej služby. V obci nepôsobí žiadny lekár, ani stomatológ čo môže hlavne starším a zdravotne postihnutým občanom spôsobovať problémy, na tomto úseku je však možné iba budovať osobné vzťahy s blízkym ošetrovateľom a dbať na jeho ochotu cestovať v nevyhnutných prípadoch za pacientmi osobne.

So zdravím obyvateľov obce súvisí aj dbanie na zvyšovanie povedomia o prevencii chorôb, zdravom životnom štýle. Obec by sa mala zaujímať o dodržiavanie predpisov v miestnych rozvíjajúcich sa potenciálnych podnikoch, ktoré by mohli mať negatívny vplyv na zdravie človeka a prípadné porušovanie oznámiť príslušným orgánom. (fajčenie na verejných priestranstvách a vo vnútri budov, predaj cigariet a alkoholu maloletým, nadmerný hluk v podnikoch, dodržiavanie hygieny).

Aktivity:

- A.4.1. ■ Riešenie ošetrovateľskej starostlivosti formou zamestnávania potrebného počtu ošetrovateliek**
- A.4.2 ■ Vyjednanie rozvozu stravy starším občanom**
- A.4.3 ■ Organizovanie akcií, ktoré odstraňujú osamelosť starších občanov stretávaním sa, zapájaním ich do aktívneho života v obci : kultúrne aktivity a vystúpenia, podpora duchovnej turistiky, organizovanie púťí a jednoduchých zájazdov s nástupom priamo v obci, stretnutia dôchodcov, kluby**
- A.4.4 ■ Poskytovanie prvotných informácií o spôsobe riešenia sociálne obtiažnych situácií**
- A.4.5 ■ Poskytovanie stálych informácií o sieti sociálnych zariadení pre uľahčenie riešenia sociálne obtiažnych situácií**
- A.4.6 ■ Zaujímať sa o dodržiavanie predpisov súvisiacich s dopadom na zdravie človeka v miestnych podnikoch**
- A.4.7 ■ Ústretovo prijímať akcie organizované na podporu povedomia o prevencii chorôb a zdravom životnom štýle, informovať o akciách**
- A.4.8 ■ Sociálny dom, HOSPIC**

Opatrenie č. A. 5. - Kultúrna infraštruktúra a šport

Cieľ: Zachovanie dobrého stavu miestnej kultúrnej infraštruktúry, rozvíjanie kultúrnych akcií v obci.

Organizácia kultúrnych podujatí a akcií podporujúca širšie možnosti kultúrneho využitia v obci úzko súvisí s dobrým technickým stavom objektov, ktoré sú predmetom kultúrnych aktivít. Obec v roku 1996 investovala do rekonštrukcie objektu kultúrneho domu a tak možno konštatovať, že technické podmienky na tvorbu kultúrnych akcií sú splnené. V ďalšom rozvoji obce je teda nevyhnutné zabezpečiť čo najširšie využitie tohto obecného majetku v prospech občanov a oživiť život v obci tvorbou nových kultúrnych aktivít. S kultúrou súvisí aj knižničná činnosť, na tomto úseku je potrebné v spolupráci so školou motivovať deti k využívaniu jej služieb ako aj obnovovať knižničný fond. Na úseku športu a športových aktivít, nevyhnutné je vybudovať vlastný športový areál ako aj rozvíjať športové aktivity detí a mládeže aplikovateľné pre obec Slopná.

Aktivity:

- A.5.1 ■ Pokračujúce primerané využívanie a vyťaženie objektu kultúrneho domu**
- A.5.2 ■ Zachovanie jestvujúcich a tvorba nových kultúrnych aktivít v obci**
- A.5.3 ■ Vybudovanie športového areálu**
- A.5.4 ■ Rozvíjanie nových športových aktivít v obci**
- A.5.5 ■ Rekonštrukcia a modernizácia miestneho rozhlasu**

Opatrenie č. A. 6. - Bezpečnosť obce

Cieľ: Udržanie štruktúr pre bezpečnosť obce, dobrovoľný hasičský zbor.

Činnosť dobrovoľného hasičského zboru je pre obec širokospektrálne prínosná. Nejedná sa len o zabezpečenie rýchleho zásahu v prípade lokálnych požiarov, povodní a iných katastrof, jedná sa aj o prehlbovanie kooperácie medzi občanmi, zachovanie dobrých vzťahov a významnú voľnočasovú aktivitu pre miestnu mládež hľadajúcu zmysluplné trávenie voľného času. Dostatok vody je významným artiklom, ktorý jednoznačne nabáda k zachovaniu dobrovoľného hasičského zboru v obci a jeho zveľaďovaniu modernizáciou hasičskej zbrojnice, nákupom potrebnej techniky a účasťou v rôznych okresných, či cezhraničných súťažiach. Dobré výsledky v súťažiach môžu motivovať k udržaniu tohto zboru. Zachovanie dobrovoľného hasičského zboru v obci je opodstatnené vzhľadom k haváriám v roku 1995 (kontaminácia vody Slopňanka) a 1999 (III. stupeň povodňovej aktivity, nadmerná zrážková činnosť)

Aktivity:

- A.6.1 ■ Modernizácia hasičskej zbrojnice, oprava strechy budovy**
- A.6.2 ■ Udržanie a ďalšie zveľaďovanie činnosti hasičského zboru**
- A.6.3 ■ Protipovodňové opatrenia pre obec Slopná (v spolupráci s obcou Dolný Lieskov)**

Opatrenie č. A.7. – Služby všeobecnej vybavenosti.

Cieľ : Zabezpečenie maximálne možnej udržateľnej siete podnikov poskytujúcich služby občanom, rozšírenie siete služieb pre občanov nachádzajúcich sa priamo v obci.

Prevádzkovanie podniku, ktorý ponúka služby v malej obci je vzhľadom na rozsahovo malý trh vždy problematické a niekedy i nerentabilné (pošta v obci) . Pre občanov, ktorý v určitom okamihu trávajú podstatnú časť života doma ako je to napr. u dôchodcov, detí počas prázdnin, invalidných občanov, mamičky na MD je sieť služieb nachádzajúca sa priamo v obci však veľmi dôležitá. Dopyt po vybavenosti obce službami rastie vtedy ak sa jedná o obec s rozvinutým cestovným ruchom a vyššou návštevnosťou. Stupeň vybavenosti obce poštovými službami, predajňami potravinárskeho a nepotravinárskeho tovaru, pohostinstvom, reštauračným zariadením, kaderníctvom či kozmetickým salónom často poukazuje na úroveň celkového rozvoja obce. Mnohé príklady z praxe poukazujú na to, že aj v malých obciach je možné vytvoriť priestor na rozvoj služieb rôzneho charakteru.

Aktivita:

- A.7.1 ■ Zachovanie jestvujúcich služieb v obci**
- A.7.2 ■ Rozširovanie siete služieb poskytovaných priamo v obci**
- A.7.3 ■ Vytváranie podmienok na rentabilné prevádzkovanie služieb**

Priorita B.

Skvalitnenie ochrany životného prostredia s dôrazom na zachovanie prírodného dedičstva a jeho intenzívnejšie využitie v prospech rozvoja obce.

Opatrenie B.1. - Integrovaná ochrana a racionálne využívanie vôd.

Cieľ: Znižovanie znečistenia vôd a zvýšenie kvality života obyvateľov dobudovaním a skvalitnením infraštruktúry vodného hospodárstva.

Opatrenie je zamerané na zásobovanie obyvateľov obce pitnou vodou z verejného vodovodu v požadovanej kvalite a kvantite. Sledovaný cieľ je možné naplniť dobudovaním vodovodu do novej lokality Slopná - Doluvsie.

V rámci opatrenia je žiadúca aj regulácia miestneho potoka a úprava jeho sútoku.

S opatrením súvisí aj systematické znižovanie znečistenia vôd a to formou vybudovania kanalizačného systému. Obec Slopná nie je napojená na ČOV, preto je potrebné podporovať budovanie malých súkromných ČOV.

Aktivity:

- B.1.1 ■ Rozšírenie vodovodu pre IBV Dolusie Slopná**
- B.1.2 ■ Úprava vodných tokov, regulácia potoka v rozšírenom intraviláne obce Slopná**
- B.1.3 ■ Podpora budovania malých ČOV**
- B.1.4 ■ Súčinnosť pri monitorovaní stavu podzemných vôd**

Opatrenie B.2.- Odpadové hospodárstvo

Cieľ: Riešenie odpadov na úrovni obce, znižovanie a eliminácia negatívnych vplyvov environmentálnych záťaží a skládok na zdravie obyvateľov a ekosystému.

V rámci opatrenia je na úrovni obce dôležité dbať na zlepšenie separácie odpadov a zabezpečenie vhodnej likvidácie nebezpečných odpadov. Na úrovni separácie odpadov je možné navýšenie nádob na separáciu odpadu, rozšírenie portfólia druhov separácie ako i zvláštne separovanie biologického odpadu a hľadanie ciest jeho ďalšieho využitia resp. zhodnotenia. Nedostatok, nedostupnosť resp. zlý technický stav nádob na separáciu odpadu je častým dôvodom prečo obyvatelia odpad neseparujú. V tejto oblasti je potrebné taktiež zvyšovať povedomie obyvateľov a ich motiváciu k separácii. V prípade skládky odpadov je potrebné podniknúť primerané aktivity na ich uzatváranie a rekultiváciu v zmysle zákona o odpadoch.

Aktivity:

- B.2.1 ■ Vytváranie podmienok na separovanie odpadu**
- B.2.2 ■ Výmena kontajnerov na separáciu**
- B.2.3 ■ Zvyšovanie podielu separovaného odpadu**
- B.2.4 ■ Zvyšovanie povedomia obyvateľov v oblasti separácie**
- B.2.5 ■ Navyšovanie a pravidelná kontrola technického stavu zberných nádob**
- B.2.6 ■ Separácia bioodpadu a jeho zhodnocovanie**
- B.2.7 ■ Uzatváranie a rekultivácia skládok**
- B.2.8 ■ Výstavba obecného zberného dvora a výmena kontajnerov na separovaný odpad**

Opatrenie B.3. Ochrana a regenerácia prírodného prostredia a krajiny

Cieľ: Dobudovanie a zlepšenie infraštruktúry ochrany prírody, ochrana a priaznivý stav biotopov, zvyšovanie povedomia obyvateľov v oblasti ochrany prírody.

Opatrenie je smerované na ochranu prírody, zachovanie priaznivého stavu biotopov a podporu povedomia obyvateľov v oblasti ochrany prírody. Cieľ je možné naplniť dobudovaním infraštruktúry ochrany prírody, teda náučných chodníkov a informačných tabúl. Dostatočná informovanosť verejnosti je prvotným predpokladom k zvýšenej pozornosti a ohľaduplnosti k územiám významným z hľadiska ochrany prírody. Pod toto opatrenie patrí ochrana jestvujúceho vtáčieho územia v katastri obce. K opatreniu patrí aj ochrana lesných porastov a zalesňovanie. Dôležitá je aj koordinácia činností v oblasti ťažby dreva v lesoch, ktorá má redukovať lesný porast v súlade s prírodou a nie nadmerne. K ochrane prírody môže napomôcť spolupráca so zväzom poľovníkov ako aj koordinovaná činnosť urbárskeho združenia.

Aktivity:

- B.3.1 ■ Budovanie infraštruktúry ochrany prírody, náučných chodníkov a informačných tabúl**
- B.3.2 ■ Zvyšovanie povedomia obyvateľov v oblasti ochrany prírody**
- B.3.3 ■ Koordinácia činností v oblasti ťažby dreva, zalesňovanie**
- B.3.4 ■ Spolupráca s inštitúciami pôsobiacimi v oblasti ochrany prírody**
- B.3.5 ■ Príprava a vydávanie publikácií na informovanie verejnosti**
- B.3.6 ■ Čistenie a úprava lesa.**
- B.3.7 ■ Výsadba a udržiavanie typických rastlín s cieľom zachovania príznačného biotopu pre ďalšie generácie**

Opatrenie B. 4. Ochrana ovzdušia

Cieľ: Zachovanie dobrého stavu ovzdušia, ochrana ozónovej vrstvy Zeme a podpora využívania obnoviteľných zdrojov energie.

Kvalita ovzdušia v obci nie je hodnotená negatívne to však nemožno považovať za impulz k nevykonávaniu žiadnych aktivít smerujúcich k ochrane ovzdušia. Naďalej je potrebné vykonávať aktivity smerujúce k jeho ochrane a zaujímať sa o činnosť subjektov v obci a okolí, prípadne obyvateľov obce, ktorá by mohla viesť k jeho znečisteniu. Je potrebné presadzovať ekologické riešenia problémov, ktoré nemajú negatívny dopad na ovzdušie, zvlášť na porušovanie ozónovej vrstvy zeme.

Aktivity:

- B.4.1 ■ Podpora využívania obnoviteľných a alternatívnych zdrojov energie, napr. podpora využívania slnečných kolektorov na stavbách, kde je to rentabilné a možné**
- B.4.2 ■ Kontrola prípadného neekologického správania obyvateľov a subjektov pôsobiacich v obci (spaľovanie, únik nebezpečných látok)**
- B.4.3 ■ Zvyšovanie povedomia občanov v oblasti ochrany ovzdušia**
- B.4.4 ■ Zavedenie sankcií za spaľovanie inak separovateľného odpadu (plasty, pneumatiky a pod.)**

Priorita C.

Využitie vnútorných zdrojov obce, podpora podnikania, konkurencieschopné poľnohospodárstvo, cestovný ruch, agroturistika a zlepšenie propagácie obce.

Opatrenie č. C.1. – Podpora podnikania, tvorba nových pracovných miest.

Cieľ: Podpora jestvujúcich podnikateľských subjektov v obci, rozvoj novej podnikateľskej činnosti v obci, zachovanie jestvujúcich pracovných miest a tvorba nových.

Pôsobenie podnikateľských subjektov v obci je významným faktorom socio-ekonomického rozvoja obce a to z pohľadu tvorby pracovných miest pre občanov, ekonomickej prínosnosti, ale i z pohľadu poskytovania služieb občanom. Občania s malými deťmi ako aj v preddôchodkovom veku, či čiastočne invalidní občania dokážu oceniť blízkosť a dostupnosť pracoviska a preto je tvorba pracovných miest priamo v obci vždy opodstatnená. Je teda potrebné vytvárať vhodné podmienky pre rozvoj podnikateľskej činnosti v obci a to prostredníctvom konkrétnych aktivít. Keďže nie každá podnikateľská aktivita je realizovateľná vo vlastných priestoroch záujemcu, potrebné je disponovať informáciami o iných vhodných priestoroch a plochách na podnikanie a štádiu ich pripravenosti. Zaujímavý priestor na rozvoj podnikateľských aktivít by mohol byť areál bývalého poľnohospodárskeho družstva v Slopnej. V súčasnosti sú spomínané objekty a voľne plochy areálu v súkromnom vlastníctve, čiastočne upravované, rekonštruované a využívajú sa na chov oviec a výrobu mlieka, ale tiež na ďalšie podnikateľské účely. Ďalšie obsadenie objektov a plôch predpokladá dobré partnerstvo verejného a súkromného sektora. Obec by mala vychádzať v ústrety záujemcom o podnikanie a podnikateľom v obci a vytvárať podmienky na ich konkurencieschopné podnikanie. Úlohou obce bude v tomto smere podporiť podnikanie spolu s vybudovaním siete služieb v rámci dlhodobého projektu realizáciou polyfunkčného objektu – „Dom služieb“, ktorý je schválený v Územnom pláne obce Slopná ako nové nákupné stredisko a priestor pre služby pre pripravovanú novú IBV v rokoch 2005 – 2015.

Na hraniciach troch katastrov a to k.ú. Dolný Lieskov – Visolaje - Slopná sa tiež nachádzajú územné rezervy pre vybudovanie parku, alebo iné napr. záhradkárská oblasť (záhradné, rekreačné domy, drevodomy a podobne) - možnosť už predbežného riešenia územia rozdelenia pozemkov v rámci komasácie obce (v rokoch . 2006-2014) Dosiahnutie tohto cieľa, tohto zámeru by bol prínosom pre obec, ale tiež by vznikli nové pracovné príležitosti pre miestnych občanov a daného regiónu.

Aktivity:

- C.1. 1 ■ Zlepšenie spolupráce súkromného a verejného sektora**
- C.1. 2 ■ Projekt „ Dom služieb“**
- C.1. 3 ■ Vytvorenie databázy voľných plôch a objektov**
- C.1. 4 ■ Príprava objektov a plôch na podnikanie**
- C.1. 5 ■ Vytváranie podmienok na konkurencieschopné podnikanie**

Opatrenie C.2 – Konkurencieschopné poľnohospodárstvo.

Ciel: Zvýšenie úrovne poľnohospodárskej produkcie, zlepšenie životných podmienok chovaných zvierat, pracovných podmienok pracovníkov v poľnohospodárstve.

Aj keď je poľnohospodárska výroba všeobecne na ústupe vidiek bol a vždy bude spätý s poľnohospodárstvom ako takým. Vidiecke obyvateľstvo sa odjakživa živilo pestovaním poľnohospodárskych plodín a chovom dobytká. Z rozsiahlej činnosti jednotných roľníckych družstiev sa zachoval v obci Slopná chov oviec, kde sa plánuje rozšíriť tento chov aj o chov koní. Túto poľnohospodársku aktivitu je potrebné vnímať predovšetkým v súvislosti s rozvíjajúcou sa agroturistikou, ako aj činnosť ekonomickú prinášajúcu profit a pracovné miesta v obci. V tejto súvislosti je potrebné vytvárať agropodnikateľom také podmienky, ktoré napomáhajú rozvoju tejto činnosti v snahe o efektívnu produkciu a konkurencieschopné hospodárenie na farmách. Jestvujúce farmy je potrebné, rozširovať, modernizovať, dbať na hygienu a snažiť sa o zlepšenie kvality života chovných zvierat. V povedomí obyvateľov treba pestovať vzťah k poľnohospodárstvu, ktoré k vidieckemu spôsobu života nesporne patrí a to predovšetkým v snahe udržať takú mieru obhospodarovania súkromných poľnohospodárskych plôch, ktorá nenarúša vzhľad okolia a neznižuje kvalitu pôdy.

Aktivity:

- C.2.1 ■ Rozšírenie a modernizácia poľnohospodárskej farmy**
- C.2.2 ■ Monitorovanie kvality vyrábaných produktov, zdravotných podmienok a hygieny**
- C.2.3 ■ Zlepšovanie životných podmienok chovných zvierat**
- C.2.4 ■ Zlepšovanie pracovných podmienok zamestnancov agropodnikov**

Opatrenie č. C. 3. – Cestovný ruch a agroturistika

Ciel: Rozvoj agroturistiky v obci, podpora cestovného ruchu, zachovanie a rozvoj tradičných remesiel..

Obec Slopná nemá vybudovanú žiadnu infraštruktúru cestovného ruchu, ťažiskom by mohla byť rozvíjajúca sa agroturistika v obci. Tu prezentuje chov oviec, ktorý sa plánuje rozšíriť o chov koní. Prítomnosť rodného domu maliara a grafika V. Podolaya dáva šance na rozvoj poznávacej turistiky a však rozvoj tejto oblasti vyžaduje ešte súčinnosť mnohých iných faktorov. Budovanie cyklotrás sa vzhľadom na atraktívny ráz krajiny javí nielen z pohľadu rozvinutia cestovného ruchu ako perspektívna a osožná aktivita rozširujúca spektrum ponúkaných turistických cieľov, ale aj ako aktivita zabraňujúca devastácii lesov tvorbou svojvoľných cyklo ciest.

Aktivity:

- C. 3. 1 ■ Zahrnutie agroturistiky do celkovej propagácie cestovného ruchu**
- C. 3. 2 ■ Podpora agroturistiky na všetkých úrovniach**
- C. 3. 3 ■ Podpora tradičných remeselných činností v obci**
- C. 3. 4 ■ Tvorba akcií zviditeľňujúcich agroturistiku v obci**
- C. 3. 5 ■ Výstavba športového areálu a vybudovanie cyklotrás**
- C. 3. 6 ■ Budovanie informačných tabúl a pútačov**
- C. 3. 7 ■ Marketingové aktivity v oblasti cestovného ruchu**
- C. 3. 8 ■ Skvalitnenie informačných služieb cestovného ruchu**
- C. 3. 9 ■ Prepojenie www stránky obce s ponukou jestvujúcej agroturistiky**
- C.3. 10■ Zriadenie remeselného dvora a domu služieb**
- C.3. 11■ Kompletný buletín o historickom vývoji, udalostiach, zvyklostiach a tradíciách obce, vypracovanie globálnej koncepcie propagácie obce v multimediálnej forme**

Opatrenie č. C. 4. – Zapájanie sa do sietí, tvorba partnerstiev a cezhraničná spolupráca.

Cieľ: Tvorba partnerstiev na lokálnej úrovni, nadviazanie cezhraničnej spolupráce.

V dobe zlučovania inštitúcií s cieľom zefektívniť ich činnosť a dosiahnuť synergický efekt má účasť v partnerstvách na rôznej úrovni väčší význam ako kedykoľvek v minulosti. Obce sa spájajú do mikroregiónov v snahe o koordinovanejší rozvoj územia a využitie zvláštností a daností jednotlivých obcí v prospech ostatných účastníkov partnerstva. Spájanie obcí umožňuje taktiež lepšie čerpanie finančných prostriedkov z EÚ. Pre obec Slopná je preto členstvo v mikroregióne nevyhnutné. V súvislosti s polohou obce v blízkosti hraníc s Českou republikou otvárajú sa obci možnosti na nadviazanie slovensko-českej spolupráce s niektorou z obcí v ČR. Slovensko-české partnerstvo umožní okrem iných pozitívnych dopadov zároveň čerpať finančné prostriedky z Operačného programu cezhraničnej spolupráce Slovenská republika – Česká republika 2007 – 13. Pre toto cezhraničné partnerstvo je potrebné vyhľadať obec, ktorá je charakterom podobná k obci Slopná a má záujem i možnosti rozvíjať podobné oblasti spolupráce.

Aktivity:

- C.4.1 ■ Členstvo v mikroregióne**
- C.4.2 ■ Nadviazanie cezhraničnej spolupráce s vhodným partnerom z ČR**
- C.4.3 ■ Účasť v partnerstvách, ktoré prinášajú obci pozitívny ošoh**
- C.4.4 ■ Tvorba partnerstiev verejného a súkromného sektora na lokálnej úrovni prinášajúca pozitívny efekt**

Prehľad stratégie obce Slopná		
GLOBÁLNY CIEĽ		
<i>Rozvoj obce smerom k využitiu prírodných daností obce na všestranný rozvoj obce s dôrazom na ochranu existujúceho ekosystému, pri udržateľnom ekonomickom a sociálnom raste.</i>		
<i>Priorita A.</i> <i>Vytvorenie základných podmienok pre zvyšovanie kvality života obyvateľov, vybudovanie nevyhnutnej technickej infraštruktúry, udržanie a rozvoj služieb občianskej infraštruktúry.</i>	<i>Priorita B.</i> <i>Skvalitnenie ochrany životného prostredia s dôrazom na zachovanie prírodného dedičstva a jeho intenzívnejšie využitie v prospech rozvoja obce.</i>	<i>Priorita C.</i> <i>Využitie vnútorných zdrojov obce, podpora podnikania, konkurencieschopné poľnohospodárstvo, cestovný ruch, agroturistika a zlepšenie propagácie obce.</i>
Opatrenie č. A. 1. - Základná infraštruktúra	Opatrenie B.1. - Integrovaná ochrana a racionálne využívanie vôd.	Opatrenie č. C.1. – Podpora podnikania, tvorba nových pracovných miest.
Opatrenie č. A. 2. – Bytová politika, individuálna bytová výstavba (IBV)	Opatrenie B.2.- Odpadové hospodárstvo	Opatrenie C.2 – Konkurencieschopné poľnohospodárstvo.
Opatrenie č. A. 3. – Školská infraštruktúra	Opatrenie B.3. Ochrana a regenerácia prírodného prostredia a krajiny	Opatrenie č. C. 3. – Cestovný ruch a agroturistika
Opatrenie č. A. 4. - Sociálne služby a zdravotníctvo	Opatrenie B. 4. Ochrana ovzdušia	Opatrenie č. C. 4. – Zapájanie sa do sietí, tvorba partnerstiev a cezhraničná spolupráca.
Opatrenie č. A. 5. - Kultúrna infraštruktúra a šport		
Opatrenie č. A. 6. - Bezpečnosť obce		
Opatrenie č. A.7. – Služby všeobecnej vybavenosti.		

Prehľad projektových zámerov obce Slopná

Projektový zámer	Nositeľ	Predpokladané náklady SK(€)	Zdroj financovania	Podiel obce na financovaní Sk(€)	Predpokladaný termín realizácie	opatrenie PHSR
Úprava verejných priestranstiev obce Slopná : Centrum obce-Námestie Dr. Šimona Fábu amfiteáter, oddychová, športovo herná pešia zóna s jazierkami, fontánou a so zátokami, protipovodňová úprava brehov miestneho potoka, sútoku Slopňanka s riekou Pružinka a stavebná úprava mostov a lávok.	Obec	31 966 029,42 (1 061 077,80)	Program rozvoja vidieka 2007-2013, Eurofondy/OP ŽP SR, OP cezhraničnej spolupráce SR - ČR rozpočet obce	0	2009-2013	A 1.1
Úprava verejných priestranstiev obce Slopná : Rekonštrukcia miestnych komunikácií, (komplexná rekonštrukcia cestných komunikácií III a IV triedy)	Obec	7 531 500,00 (250 000,00)	Program rozvoja vidieka 2007-2013 Eurofondy/OP ŽP SR, rozpočet obce	0	2009-2013	A 1.2
Kompletný bulletin o historickom vývoji, udalostiach, zvyklostiach a tradíciách obce, vypracovanie globálnej koncepcie propagácie histórie obce v multimediálnej forme	Obec	320 000,00 (10 622,05)	Eurofondy/OP cezhraničnej spolupráce SR - ČR, iné grantové zdroje, rozpočet obce, sponzorské, iné	16 000,00 (531,10)	2009-2013	C 3.11
Modernizácia verejného osvetlenia obce Slopná	Obec	1 354 884,47 (44 973,93)	Eurofondy/OP MH SR, iné grantové zdroje, rozpočet obce,	67 744,34 (2 248,70)	2009-2013	A 1.7

Zmena palivovej základne v školskej budove (Rekonštrukcia kotolne, zateplenie objektu, výmena okien)	Obec	14 846 658,57 (492 818,78)	Eurofondy/OP ŽP SR, rozpočet obce, sponzorské, iné	742 314,88 (24 640,34)	2009-2013	A 3.1
Rekonštrukcia oplotenia miestneho cintorína	Obec	700 000,00 (23 235,74)	MF SR, iné grantové zdroje, rozpočet obce, sponzorské, iné	35 000,00 (1 161,79)	2010-2013	A 1.6
Rozšírenie vodovodu pre IBV Dolusie Slopná	Obec	2 367 951,94 (78 601,60)	Eurofondy/OP ŽP SR, iné grantové zdroje, rozpočet obce, sponzorské, iné	120 951,94 (4 014,86)	2010-2013	A 2.1 B 1.1
Výstavba športového areálu a miestnych cyklotrás	Obec	1 560 000,00 (51 782,51)	LEADER, iné grantové zdroje, rozpočet obce, iné	78 000,00 (2 589,13)	2010-2013	C 3.5
Modernizácia hasičskej zbrojnice, oprava strechy budovy	Obec	1 700 000,00 (56 429,66)	Eurofondy/MF SR, rozpočet obce	85 000,00 (2 821,48)	2011-2013	A 6.1
Výstavba obecného zberného dvora a výmena kontajnerov na separovaný odpad	Obec	1 200 000,00 (39 832,70)	Eurofondy/Recyklačný fond, iné grantové zdroje, rozpočet obce, sponzorské, iné	60 000,00 (1 991,64)	2011-2013	B 2.8
Zriadenie remeselného dvora a domu služieb	Obec	5 000 000,00 (165 969,59)	Eurofondy, iné grantové zdroje, rozpočet obce, sponzorské, iné	250 000,00 (8 298,48)	2011-2013	C 3.10
Úprava vodných tokov, regulácia potoka v rozšírenom intraviláne obce Slopná	Obec	8 300 000,00 (275 509,53)	Eurofondy/OP ŽP SR, iné grantové zdroje, rozpočet obce, sponzorské, iné	415 000,00 (13 775,48)	2012-2013	B 1.2
Protipovodňové opatrenia pre obec Slopná (v spolupráci s obcou Dolný Lieskov)	Obec	43 000 000,00 (1 427 338,51)	Eurofondy/OP ŽP SR, iné grantové zdroje, rozpočet obce, sponzorské, iné	2 150 000,00 (71 366,93)	2013-2014	A 6.3
Sociálny dom - HOSPIC	Obec	27 000 000,00 (896 235, 81)	Eurofondy/MPSVaR, iné grantové zdroje, sponzorské, iné	0	2013-2015	A 4.8

Projekt pozemkových úprav v k.ú. Slopná	Pozemkový Úrad	143 253 127,00 (4 755 033,10)	Eurofondy/MP SR iné grantové zdroje, sponzorské, iné	0	2013-2015	A. 2.7
Spolu		290 100 151,40				

11. Finančný plán

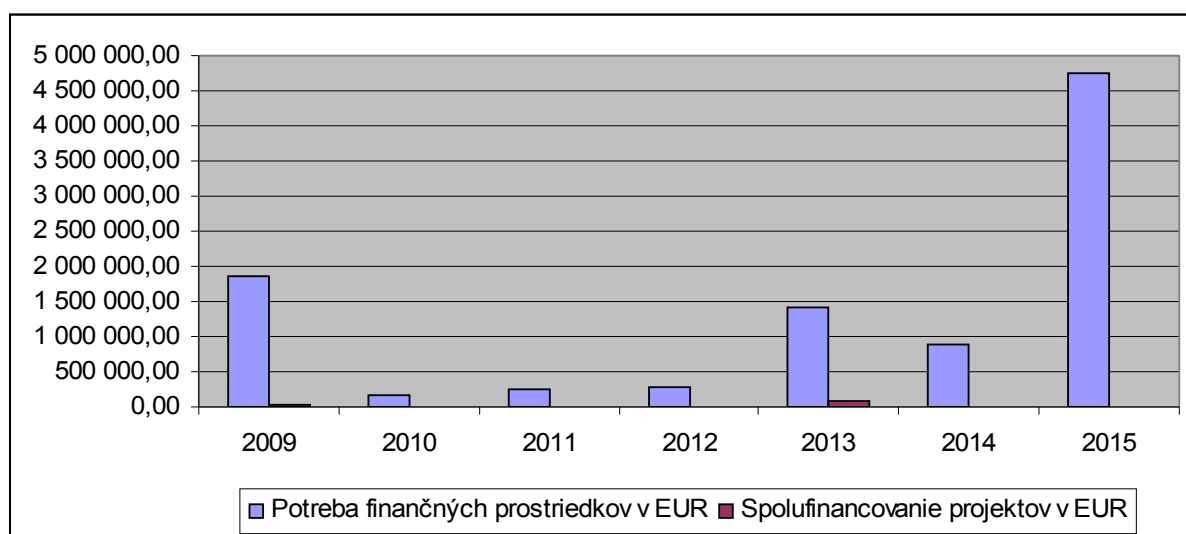
Na vykonanie jednotlivých opatrení tak, aby mohol byť do roku 2015 prostredníctvom naplnenia priorít a špecifických cieľov naplnený strategický cieľ obce Slopná bude potrebných takmer 9 629 tis. EUR (290 mil. Sk) Na vykonanie všetkých aktivít je potrebné zabezpečiť viaczdrojové financovanie – sústrediť finančné prostriedky od samosprávneho kraja, štátu, podnikateľských subjektov, nadácií a v neposlednom rade Európskej únie, pretože obec sa plánuje na celkovej čiastke finančných potrieb podieľať cca 133 tis. EUR (4 mil. Sk) .

Finančný plán počíta v značnej miere so získaním prostriedkov z fondov EU a iných dotačných programov. V prípade neúspechu obce pri ich získavaní, bude implementácia plánovaných aktivít a realizácia stratégie rozvoja spomalená, resp. bude nevyhnutné hľadať iné možnosti financovania aktivít ako napríklad úverové zdroje, súkromného investora alebo sponzorstvo.

Podľa vývoja finančných možností, požiadaviek obce a rozpočtu na príslušný rok je možné finančný plán každoročne prehodnotiť.

Obj.č.30: Tab. : Finančný plán obce Slopná na roky 2009-2015 v EUR

Rok	Potreba prostriedkov finančných	Financovanie z rozpočtu obce
2009	1 859 492,56	27 420,14
2010	153 619,85	7 765,78
2011	262 231,95	13 111,60
2012	275 509,53	13 775,48
2013	1 427 338,51	71 366,93
2014	896 235,81	0,00
2015	4 755 033,10	0,00
SPOLU	9 629 461,31	133 439,93



12. Stanovenie merateľných ukazovateľov

Merateľné ukazovatele sú mechanizmom na sledovanie plnenia jednotlivých opatrení prostredníctvom vykonania aktivít. Slúžia na priebežnú kontrolu jednotlivých opatrení, pričom majú byť zvolené tak, aby pokrývali celú škálu opatrení a pri kontrole ich plnenia bolo zjavné napredovanie v dosahovaní cieľa, prípadne mohli byť odhalené odchýlky od jeho dosiahnutia. Pre účely kontroly plnenia aktivít v PHSR Slopná bolo doporučené sledovanie nižšie uvedených ukazovateľov. Obec si v samostatnej prílohe môže určiť východiskový stav indikátorov a naplánovať ich rozvoj do ďalších rokov. Podľa stanoveného plánu môže kontrolovať ich plnenie.

Obj. č. 31:Tab. č.: Monitoring merateľných ukazovateľov

Ukazovateľ	Jednotka	Periodicita hodnotenia
Počet obyvateľov žijúcich v obci	počet	1x ročne
% obyvateľov želajúcich si zostať v obci	%	1x ročne
Počet zrekonštruovaných objektov technickej a občianskej infraštruktúry	počet	1x ročne
Počet detí navštevujúcich predškolské a školské zariadenie	počet	1x ročne
Počet pracovných miest vytvorených priamo v obci	počet	1x ročne
Počet domácností separujúcich odpad	počet	1x ročne
Počet domácností pripojených na internet	počet	1x ročne
Počet návštevníkov obce	počet	1x ročne

13. Personálne zabezpečenie aktivít

Zrealizovanie aktivít vytýčených v tomto PHSR vyžaduje značnú náročnosť kladenú na personálne zabezpečenie. Nie je možné, aby manažment všetkých aktivít ležal na pleciach jednej osoby a to starostu obce. Z tohto dôvodu je potrebné naštartovať užšiu spoluprácu s obecným zastupiteľstvom a poveriť jednotlivých členov zastupiteľstva osobitnými úlohami v napĺňaní aktivít vytýčených v PHSR.

Taktiež je potrebné zapájať do plnenia aktivít vhodnou formou aj podnikateľské subjekty a občanov obce, ktorí môžu byť v rôznych oblastiach veľmi nápomocní.

Plán aktivít počíta s výraznou podporou z fondov EU. Dobrým riešením v tejto oblasti by bolo zabezpečenie jedného profesionálneho pracovníka – projektového manažéra pre obec, resp. výhodnejšou formou pre mikroregión. Pracovník by podľa požiadaviek obce, resp. obcí združených v mikroregióne vypracúval žiadosti o finančné prostriedky z fondov EU a iných grantových programov a pracoval by na implementácii už schválených programov. V rámci implementácie projektov by na seba prevzal administratívne aktivity, ktoré zaťažujú starostu, resp. administratívnu pracovníčku obce. Potrebné je však na túto pozíciu vybrať osobu, ktorá má k problematike a k životu na vidieku osobitý vzťah. Vybrať vhodnú osobu s dostatočnou motiváciou na túto prácu býva neraz obtiažne. Jej organizačné a finančné. Ďalšou formou zabezpečenia činností v oblasti projektového manažmentu je úzka spolupráca s niektorou z profesionálnych firiem pôsobiacich v tejto oblasti. Zákazkové riešenie vypracovania, či implementácie projektu sa často javí oveľa efektívnejšie ako náklady na stáleho pracovníka. Dlhodobá spolupráca s jednou firmou taktiež umožňuje firme detailnejšie poznať potreby obce, na druhej strane ponúka obci zvýhodnený prístup pri riešení jej problémov ako aj finančné úľavy pri realizácii prác.



Obj.č.32: Foto : S poradenskou firmou

Legislatívny rámec, východiská a použité zdroje

Legislatívny rámec:

Zákon č. 503/2001 Z. z. o podpore regionálneho rozvoja,
Zákon č. 302/2001 Z. z. o samosprávnych krajoch,
Zákon č. 369/1990 Zb. o obecnom zriadení,
Zákon č. 575/2001 Z. z. o organizácii činnosti vlády a organizácii ústrednej štátnej správy,
Zákon č. 222/1996 Z. z. o organizácii miestnej štátnej správy,
Zákon č. 303/1995 Z. z. o rozpočtových pravidlách v znení neskorších predpisov,
Zákon č. 482/2003 Z. z. o Štátnej pokladnici,
Zákon č. 565/2001 Z. z. o investičných stimuloch a o zmene a doplnení niektorých zákonov,
Zákon č. 235/2002 Z. z. o náležitostiach žiadosti o poskytnutie investičných stimulov,
Zákon č. 193/2001 Z. z. o podpore na zriadenie priemyselných parkov,
Zákon č. 156/2003 Z. z., ktorým sa mení a dopĺňa zákon č. 193/2001 Z. z. o podpore na zriadenie priemyselných parkov,
Zákon č. 184/2002 Z. z. o vodách a o zmene a doplnení niektorých zákonov (vodný zákon),
Vyhláška MŽP SR č. 398/2002 Z. z. o podrobnostiach určovania ochranných pásiem vodárenských zdrojov a o opatreniach na ochranu vôd,
Vyhláška MŽP SR č. 524/2002 Z. z., ktorou sa ustanovujú podrobnosti o výkone odborného technicko – bezpečnostného dohľadu a o zaraďovaní vodných diel do jednotlivých kategórií,
Vyhláška Ministerstva pôdohospodárstva SR č. 525/2002 Z. z., ktorou sa vyhlasuje zoznam vodohospodársky významných tokov a vodárenských tokov
Vyhláška MŽP SR č. 556/2002 Z. z. o vykonaní niektorých ustanovení vodného zákona,
Nariadenie vlády SR č. 491/2002 Z. z., ktorým sa ustanovujú kvalitatívne ciele povrchových vôd a limitné hodnoty ukazovateľov znečistenia odpadových vôd a osobitých vôd,
Nariadenie vlády SSR č. 13/1987 Zb. o niektorých chránených oblastiach prirodzenej akumulácie vôd (§2 a§7 zrušené zákonom č. 184/2002 Z. z.),
Nariadenie vlády SSR č. 35/1979 Zb. o odplatách vo vodnom hospodárstve v znení nariadenia vlády ČSSR č. 91/1988 Zb. a nariadenia vlády SR č. 235/1996 Z. z.,
Nariadenie vlády SSR č. 32/1975 Zb. o ochrane pred povodňami,
Nariadenie vlády SSR č. 46/1978 Zb. o chránenej oblasti prirodzenej akumulácie vôd na Žitnom ostrove v znení nariadenia vlády SASR č. 52/1981 Zb. (§2 ods. 1, §3 - §6 zrušené z.č. 184/2002 Z. z.),
Metodický pokyn MŽP SR z 5. 11. 2002 č. 817/2002 – 6.2 k nariadeniu vlády SR č. 491/2002 Z. z.,
Zákon 223/2001 Z. z. o odpadoch a o zmene a doplnení niektorých zákonov v znení z. č. 553/2001 Z. z., z. č. 96/2002 Z. z., z. č. 261/2002 Z. z., z. č. 393/2002 Z. z. z. č. 529/2002 Z. z. (zákon o odpadoch),
Zákon č. 327/1996 Z. z. o poplatkoch za uloženie odpadov v znení zákona č. 553/2002 Z. z.,
Vyhláška MŽP SR č. 234/ 2001 Z. z. o zaradení odpadov do Zeleného, Žltého a Červeného zoznamu odpadov,

Vyhláška MŽP SR č. 273/2001 Z. z. o autorizácii, o vydávaní posudkov vo veciach odpadov o ustanovení osôb oprávnených na vydávanie posudkov o overovaní odbornej spôsobilosti týchto osôb v znení Vyhláška MŽP SR č. 399/2002 Z. z.,
Vyhláška MŽP SR č. 284/2001 Z. z., ktorou sa ustanovuje Katalóg odpadov v znení Vyhláška MŽP SR č. 409/2002 Z. z. (ďalej len nový Katalóg odpadov),
Vyhláška MŽP SR č. 516/2002 Z. z. o sadzbách pre výpočet príspevkov do Recyklačného fondu v znení Vyhlášky MŽP SR č. 337/2002 Z. z. a 773/2002 Z. z.
Smernica MŽP zo dňa 17.12.2001 č. 3/2001-6.3 o špecifikácii výrobkov, za ktoré sa platí do Recyklačného fondu,
Vyhláška MŽP SR č. 283/2001 Z. z. o vykonaní niektorých ustanovení zákona o odpadoch v znení Vyhláška MŽP SR č. 509/2002 Z. z.,
Smernica MŽP zo dňa 17.12.2001 č. 3/2001-6.3 o špecifikácii výrobkov, za ktoré sa platí do Recyklačného fondu,
Zákon č. 327/1996 Z. z. o poplatkoch za uloženie odpadov v znení zákona č. 553/2002 Z. z.,
Zákon č. 529/2002 Z. z. o obaloch a o zmene a doplnení niektorých zákonov
Vyhláška MŽP SR č. 732/2002 Z. z. o zozname zálohovaných obalov, ktoré nie sú opakovateľné použiteľné a o výške zálohy za ne a o výške záloh za zálohované opakovane použiteľné obaly
Vyhláška MŽP SR č. 5/2003 Z. z. o výkone niektorých ustanovení zákona o odpadoch
Zákon č. 543/2002/ Z. z. o ochrane prírody a krajiny
Zákon č. 237/2002 Z. z. o obchode s ohrozenými druhmi voľne žijúcich živočíchov a rastlín
Vyhláška MŽP č. 24/2003 Z. z.
Zákon č. 478/2002/ Z. z. o ochrane ovzdušia, ktorým sa dopĺňa zákon č. 401/1998 Z. z. o poplatkoch za znečistenie ovzdušia (zákon o ovzduší)
Zákon č. 401/1998 z. z. o poplatkoch za znečistenie ovzdušia v znení z. č. 161/2001 Z. z., z. č. 553/2001 Z. z., z. č. 478/2002 Z. z.
Zákon č. 76/1998 Z. z. o ochrane ozónovej vrstvy Zeme
Vyhláška Ministerstva dopravy, pôšt a telekomunikácii SR č. 265/1996. Z. z. o emisných kontrolách cestných motorových vozidiel v znení vyhl. Č. 307/1999 Z. z.
Vyhláška MŽP SR č. 60/2003 Z. z. , ktorou sa ustanovujú národne emisné stropy a a emisné knôty
Zákon č. 127/1994/Z. z. o posudzovaní vplyvov na ŽP v znení z. č. 391/2000Z. z.

Použitá literatúra:

Atlas krajiny SR, SAŽP 2002
Konceptcia štátnej bytovej politiky do roku 2010
Národný strategický a referenčný rámec
Národný strategický plán rozvoja vidieka SR na roky 2007 - 2013
Národný rozvojový plán
Národná stratégia trvalo udržateľného rozvoja
Národný environmentálny akčný plán
Národný emisný inventarizačný systém, databáza údajov o znečisťovaní ovzdušia
Materiály CHKO Strážovské vrchy
Program hospodárskeho a sociálneho rozvoja Trenčianskeho samosprávneho kraja
Program hospodárskeho a sociálneho rozvoja, Význam, štruktúra a základné metodické tézy, Centrum pre podporu miestneho aktivizmu

Plán rozvoja verejných vodovodov a verejných kanalizácií pre územie Trenčianskeho kraja

Program hospodárskeho a sociálneho rozvoja Domaniža a okolité obce

Okresný akčný environmentálny plán

Správa o stave životného prostredia kraja Trenčín 2002, SAŽP 2003

Súhrnná správa o verejných kanalizáciách

Územný plán TSK

Iné zdroje:

Dotazník vyplnený na obecnom úrade v obci Slopná a materiály obce

Webové zdroje :

www.statistics.sk

www.wikipedia.sk

www.geoportal.sk

www.atlas.sk

Ostatné webové zdroje uvádzané pod čiarou

Program hospodárskeho a sociálneho rozvoja obce Slopná pripravila : Trenčianska regionálna rozvojová agentúra, Opatovská 23, 911 01 Trenčín, Tel : 032/744 45 79, Fax: 032/744 39 90, tra@tra.sk, www.tra.sk V roku 2008 ako plánovací dokument obce Slopná vychádzajúci a rešpektujúci Program hospodárskeho a sociálneho rozvoja mikroregiónu Domaniža a okolité obce ako aj vyššie plánovacie dokumenty v súlade so Zákonom o podpore regionálneho rozvoja.