



O B E C I Ň A Č O V C E

**POVODŇOVÝ PLÁN
ZÁCHRANNÝCH PRÁC
OBCE
I Ň A Č O V C E**

VŠEOBECNE ZÁVÄZNÉ NARIADENIE

Č. 1/2015

Iňačovce

marec 2015

§ 1 Úvodné ustanovenia

(1) Povodňový plán záchranných prác obce Iňačovce /ďalej len „PPZP“/ je vypracovaný v zmysle zákona NR SR č. 7/2010 Z.z. o ochrane pred povodňami a vyhlášky MŽP č. 261/2010 Z.z., ktorou sa ustanovujú podrobnosti o obsahu povodňových plánov a postup ich schvaľovania.

(2) Toto VZN ustanovuje:

- a) opatrenia na ochranu pred povodňami a povinnosti pri hodnotení a manažmente povodňových rizík s cieľom znížiť nepriaznivé dôsledky povodní na ľudské zdravie, životné prostredie, kultúrne dedičstvo a hospodársku činnosť,
- b) plánovanie, organizáciu a riadenie ochrany pred povodňami,
- c) povinnosti a práva obce,
- d) povinnosti a práva právnických osôb, fyzických osôb - podnikateľov a fyzických osôb (ďalej len "osoba") pri ochrane pred povodňami,
- e) zodpovednosť za porušenie povinností uložených zákonom NR SR č. 7/2010 Z.z. o ochrane pred povodňami.

§ 2 Povodeň

(1) Povodňou je dočasné zaplavenie územia, ktoré zvyčajne nie je zaliate vodou. Povodeň vzniká, keď:

- a) sa prechodne výrazne zvýši hladina vodného toku a bezprostredne hrozí vyliatie vody z koryta vodného toku alebo sa voda z koryta vodného toku už vylieva,
- b) je dočasne zamedzený prirodzený odtok vody zo zrážok alebo topenia snehu do recipientu a dochádza k zaplaveniu územia vnútornými vodami,
- c) hrozí vyliatie vody z koryta vodného toku alebo sa voda z koryta vodného toku vylieva v dôsledku chodu ľadov, vzniku ľadovej zátarasy, ľadovej zápchy alebo vytvorenia iných prekážok v koryte vodného toku, na mostoch, priepustoch alebo na zaplavovanom území,
- d) sa zaplavuje územie následkom intenzívnych zrážok alebo hromadenia sa vody z topiaceho sa snehu.

(2) Nebezpečenstvo povodne je situácia charakterizovaná

- a) možnosťou výskytu extrémnych zrážok, náhleho topenia snehu alebo rýchleho stúpania hladín vo vodných tokoch,
- b) dlhotrvajúcimi výdatnými atmosférickými zrážkami a následným zvýšeným odtokom vody,
- c) zvýšeným odtokom vody z topiaceho sa snehu,
- d) rýchlym stúpaním hladiny vody alebo prietoku vo vodnom toku, pri ktorom sa očakáva dosiahnutie stupňov povodňovej aktivity,
- e) vznikom prekážky, ktorá obmedzuje plynulé prúdenie vody v koryte vodného toku, na moste, priepuste alebo na povodňou zaplavovanom území,
- f) nebezpečným chodom ľadov s potenciálnou možnosťou vzniku ľadovej zátarasy, ľadovej zápchy.

(3) Povodňová situácia je stav, keď hrozí nebezpečenstvo povodne alebo povodeň už vznikla.

(4) Povodňové riziko je kombinácia pravdepodobnosti výskytu povodne a jej potenciálnych nepriaznivých dôsledkov na ľudské zdravie, životné prostredie, kultúrne dedičstvo a na hospodársku činnosť.

(5) Povodňou ohrozeným územím je spravidla

- a) územie pri vodnom toku na úseku, v ktorom sa očakáva alebo už nastalo výrazné zvýšenie vodnej hladiny,
- b) územie, na ktorom je dočasne zamedzený prirodzený odtok vody zo zrážok alebo z topenia snehu do recipientu,

c) územie, ktoré je zaplavované z dôvodu extrémnej zrážkovej činnosti alebo zvýšeného odtoku vody z topiaceho sa snehu.

(6) Povodňová škoda je škoda, ktorú spôsobila povodeň

a) obci a osobe

1. na majetku v ich vlastníctve, správe alebo užívaní počas III. stupňa povodňovej aktivity,
2. na stavbe na chránenom území počas II. stupňa povodňovej aktivity, ak škodu zapríčinilo zaplavenie chráneného územia v dôsledku vystúpenia hladiny podzemnej vody nad povrch terénu spôsobené dlhotrvajúcim vysokým vodným stavom vo vodnom toku.

(7) Povodňová škoda na stavbe sa na účely tohto VZN uznáva, len ak má stavba v čase výskytu povodne právoplatné kolaudačné rozhodnutie alebo stavebné povolenie alebo bola ohlásená stavebnému úradu podľa stavebných predpisov.

§ 3

Riadenie ochrany pred povodňami a povodňové orgány

(1) Ochrana pred povodňami sú činnosti, ktoré sú zamerané na zníženie povodňového rizika na povodňami ohrozenom území, na predchádzanie záplavám spôsobovanými povodňami a na zmiernenie nepriaznivých následkov povodní na ľudské zdravie, životné prostredie, kultúrne dedičstvo a na hospodársku činnosť.

(2) Ochrana pred povodňami vykonávajú

a) orgány ochrany pred povodňami (ministerstvo, okresný úrad v sídle kraja a okresný úrad),

b) ostatné orgány štátnej správy,

c) orgány územnej samosprávy,

d) povodňové komisie,

e) správca vodohospodársky významných vodných tokov a správcovia drobných vodných tokov,

f) vlastníci, správcovia a užívatelia pozemkov, stavieb, objektov alebo zariadení, ktoré sú umiestnené na vodnom toku alebo v inundačnom území,

g) iné osoby.

(3) Ochrana pred povodňami riadi a zabezpečuje aj obec.

(4) Každý je povinný vykonať opatrenia umožňujúce plynulý a neškodný odtok vody na pozemkoch, stavbách, objektoch a zariadeniach, ktoré má vo vlastníctve, v správe alebo v užívaní.

(5) Každý, kto zistí nebezpečenstvo povodne alebo povodeň, je povinný to ihneď ohlásiť orgánu ochrany pred povodňami, povodňou ohrozenej obci, správcovi vodohospodársky významných vodných tokov alebo správcovi drobného vodného toku.

(6) Ak nemožno nebezpečenstvo povodne alebo povodeň ohlásiť subjektom, ktoré sú uvedené v odseku 5, nebezpečenstvo povodne alebo povodeň sa ohlasuje na linky tiesňového volania integrovaného záchranného systému, Hasičského a záchranného zboru alebo Policajného zboru.

(7) Koordinačné stredisko integrovaného záchranného systému, operačné stredisko Hasičského a záchranného zboru alebo Policajný zbor sú povinné informáciu o povodňovej situácii bezodkladne oznámiť orgánu ochrany pred povodňami, povodňou ohrozenej obci, správcovi vodohospodársky významných vodných tokov alebo správcovi drobného vodného toku.

§4

Druhy opatrení na ochranu pred povodňami

(1) Opatrenia na ochranu pred povodňami sa vykonávajú preventívne, v čase nebezpečenstva povodne, počas povodne a po povodni.

(2) Preventívne opatrenia na ochranu pred povodňami sú:

- a) opatrenia, ktoré chránia územie pred zaplavením vodou z vodného toku, ako je úprava vodných tokov, výstavba, údržba, oprava a rekonštrukcia ochranných hrádzí alebo protipovodňových línií pozdĺž vodných tokov,
- b) opatrenia, ktoré zabezpečujú prietokovú kapacitu koryta vodného toku, ako je odstraňovanie nánosov z koryta vodného toku a porastov na brehu vodného toku; breh je postranné obmedzenie koryta vodného toku od jeho dna po brehovú čiaru,
- c) vypracúvanie a aktualizácie povodňových plánov,
- d) vykonávanie predpovednej povodňovej služby,
- e) vykonávanie povodňových prehliadok,
- f) iné preventívne opatrenia na zníženie povodňového rizika.

(3) Opatrenia v čase povodňovej situácie sú:

- a) plnenie úloh predpovednej povodňovej služby,
- b) vykonávanie hlásnej povodňovej služby a varovanie obyvateľstva,
- c) zriaďovanie a vykonávanie hliadkovej služby,
- d) vykonávanie povodňových záchranných prác,
- e) plnenie úloh a opatrení počas mimoriadnej situácie na povodňou ohrozenom alebo zasiahnutom území,
- f) vypracúvanie priebežných správ o povodňovej situácii,
- g) zabezpečovanie evidenčných prác a dokumentačných prác, ktorými sa zaznamenáva priebeh povodne,
- h) iné opatrenia na zníženie nepriaznivých dôsledkov povodne na ľudské zdravie, životné prostredie, kultúrne dedičstvo a hospodársku činnosť.

(4) Opatrenia po povodni sú:

- a) obnovenie základných podmienok pre život ľudí, pre hospodársku činnosť na povodňou zaplavenom území a opatrenia na predchádzanie ochoreniam podľa osobitného predpisu (§12, zákona č. 355/2007 Z.z. o ochrane, podpore a rozvoji verejného zdravia a o zmene a doplnení niektorých zákonov),
- b) zabezpečovanie dokumentačných prác, ktorými sa zaznamenávajú následky povodne,
- c) zistenie, vyhodnotenie, verifikácia a odstránenie povodňových škôd,
- d) analyzovanie príčin a priebehu povodne,
- e) vypracovanie súhrnných správ o priebehu povodní, ich následkoch a vykonaných opatreniach,
- f) rozbor účinnosti preventívnych opatrení a opatrení, ktoré sa vykonávajú v čase povodňovej situácie, a návrhy na zvýšenie ich efektívnosti v budúcnosti,
- g) iné opatrenia na odstránenie nepriaznivých dôsledkov povodne a na poučenie z jej priebehu.

§ 5

Povodňová prehliadka

(1) Povodňovou prehliadkou sa zisťujú nedostatky na vodných tokoch, stavbách, objektoch a zariadeniach, ktoré sú umiestnené na vodných tokoch, v inundačných územiach alebo v územiach ohraničených záplavovou čiarou povodne so strednou pravdepodobnosťou výskytu, ktoré by mohli spôsobiť alebo zvýšiť povodňové riziko.

(2) Povodňovú prehliadku vykonáva krajský úrad životného prostredia alebo okresný úrad životného prostredia v súčinnosti so správcom vodohospodársky významných vodných tokov alebo správcom drobného vodného toku, obcou a vlastníkami, správcami a užívateľmi stavieb, objektov alebo zariadení, ktoré sú umiestnené na vodnom toku, križujú vodný tok alebo sú v inundačnom území.

§ 6

Predpovedná povodňová služba

(1) Predpovedná povodňová služba poskytuje informácie o meteorologickej situácii a o hydrologickej situácii, nebezpečenstve povodne, vzniku povodne a o ďalšom možnom vývoji meteorologických podmienok a hydrologických podmienok, ktoré ovplyvňujú priebeh povodne. Predpovednú povodňovú službu vykonáva SHMU.

(2) SHMU je povinný bezodkladne informovať o vzniku povodňovej situácie orgány ochrany pred povodňami, správcu vodohospodársky významných vodných tokov, zložky Hasičského a záchranného zboru a okresný úrad.

§ 7

Hlásna povodňová služba a varovanie obyvateľstva

(1) Hlásna povodňová služba prijíma a poskytuje informácie súvisiace s možným vznikom povodňovej situácie alebo so vznikom mimoriadnej udalosti, na základe ktorých sa s využitím informačného systému civilnej ochrany (§ 3 ods. 12 zákona č. 42/1994 Z.z. o civilnej ochrane obyvateľstva v z. n. p.) zabezpečí včasné varovanie obyvateľstva, vyznamenanie orgánov ochrany pred povodňami, orgánov štátnej správy, zložiek Hasičského a záchranného zboru a obcí na povodňou ohrozenom území.

(2) **Hlásnu povodňovú službu zabezpečuje:**

- a) ministerstvo vnútra, okresné úrady v sídlach krajov, okresné úrady a obce,
- b) ministerstvo prostredníctvom ústavu a správcu vodohospodársky významných vodných tokov,
- c) okresné úrady v sídle kraja a okresné úrady,
- d) predpovedná povodňová služba.

(3) Varovanie obyvateľstva na povodňou ohrozenom území vykonáva varovacie a vyznamenacie centrum civilnej ochrany alebo obec podľa osobitného predpisu (§ 3a a § 15 ods. 1 písm. f) zákona č. 42/1994 Z.z. o civilnej ochrane obyvateľstva v z. n. p.).

(4) Hlásna a varovná povodňová služba obce varuje obyvateľstvo pred nebezpečenstvom v mieste vzniku, alebo možného vzniku povodne, v mieste nebezpečenstva povodne a v miestach nižšie ležiacich na vodnom toku a upozorňuje orgány štátnej správy ochrany pred povodňami a dotknuté právnické osoby na vývoj povodňovej situácie a odovzdáva im hlásenie potrebné na jej hodnotenie a pokyny na riadenie opatrení na ochranu pred povodňami.

Obec odosiela **varovnú povodňovú správu** ak:

- došlo k vybreženiu vôd z koryta vodného toku na území obce, alebo ak je zjavná takáto hrozba
- hladina vody na vodnom toku dosiahne výšku brehovej čiary, prípadne výšku, ktorú obec, správca vodnej stavby, alebo investor inej stavby na vodnom toku označí za vznik povodňovej situácie
- ide o mimoriadne úkazy pri odchode ľadov, pri vzniku ľadových zátaras, pri upchaní mostných otvorov a priepustov, prietři mračien, lokálnych búrkach, topení snehu a pod.

Varovná povodňová správa obsahuje:

- vymedzenie povodňou ohrozeného alebo zasiahnutého územia obce
- názov vodného toku
- hydrologickú situáciu na vodnom toku (vodomernej stanici)
- údaje o pohybe hladín vodného toku, najmä o vzostupe, poklese bez zmeny a kulminácii
- informáciu o aktuálnom počasi
- opis situácie na ohrozenom, alebo povodňou postihnutom území

V rámci hlásnej a varovnej povodňovej služby poskytujú informácie:

- a) Správca vodného toku SVP š.p. Povodie Laborca Michalovce:
- Okresnému úradu v sídle kraja Košice, Okresnému úradu Michalovce a obci Iňačovce
 - svojmu nadriadenému rezortnému orgánu (Ministerstvu ŽP SR),
 - Slovenskému hydrometeorologickému ústavu, /SHMU/
- b) Miestna štátna správa a samospráva:
- povodňovému orgánu vyššieho stupňa (Obec Iňačovce - Okresnému úradu Michalovce, Okresný úrad Michalovce - Okresnému úradu v sídle kraja Košice, Okresný úrad v sídle kraja Košice - MŽP SR Bratislava),
 - obciam, ktoré ležia nižšie pod obcou
 - správcovi melioračných kanálov,
 - právnickým osobám, aby bolo možné vykonať potrebné opatrenia súvisiace s ochranou pred povodňou,
 - ďalším orgánom a právnickým osobám za účelom zabezpečenia nepretržitej činnosti, ktorú zabezpečujú a v prípade povodne je táto činnosť nevyhnutná.

Varovanie obyvateľstva obec zabezpečuje :

- varovnými signálmi:

a) **"VŠEOBECNÉ OHROZENIE"** - dvojminútovým kolísavým tónom sirén pri ohrození alebo pri vzniku mimoriadnej udalosti, ako aj pri možnosti rozšírenia následkov mimoriadnej udalosti,

b) **"OHROZENIE VODOU"** - šesťminútovým stálym tónom sirén pri ohrození ničivými účinkami vody.

Koniec ohrozenia alebo koniec pôsobenia následkov mimoriadnej udalosti sa vyhlasuje signálom **"KONIEC OHROZENIA"** - dvojminútovým stálym tónom sirén bez opakovania. Varovné signály a signál "KONIEC OHROZENIA" sa následne dopĺňajú hovorenou informáciou prostredníctvom hromadných informačných prostriedkov.

- ďalší spôsob varovania obyvateľstva - prostredníctvom miestneho rozhlasu

- spôsob vyrozumienia právnických a podnikajúcich fyzických osôb – podľa plánu varovania a vyrozumienia – telefonicky.

Slovenský hydrometeorologický ústav na požiadanie obci poskytne údaje o hydrometeorologickej situácii na tel: (02) 54774 331, 54771 192, 59415 497 fax: (02) 54776 562 , e-mail: hips@shmu.sk prípadne na internetovej adrese www.shmu.sk

V prípade povodne sídlo správcu vodného toku je: SLOVENSKÝ VODOHOSPODÁRSKY PODNIK, š.p., Odštepny závod Košice, Správa povodia Laborca, stredisko ul.Vajanského, Michalovce, Spojenie: č.t.: dispečing – 056/644 17 72, automatizovaný varovný systém č.tel. 056/688 66 71, e-mail: michalovce@svp.sk, Vedúci úseku vodohospodárskej prevádzky SP Laborca Michalovce 056/687 27 31

§ 8 Hliadková služba

(1) Hliadková služba sleduje vývoj povodňovej situácie a zisťuje údaje potrebné na výkon hlásnej povodňovej služby, varovania obyvateľstva a na riadenie a koordináciu vykonávania povodňových záchranných prác.

(2) Obec zriaďuje a vykonáva hliadkovú službu od vyhlásenia III. stupňa povodňovej aktivity.

§ 9 Povodňové záchranné práce

(1) Povodňové záchranné práce sa vykonávajú na záchranu životov, zdravia, majetku, kultúrneho dedičstva a životného prostredia v čase nebezpečenstva povodne, počas povodne a po povodni na povodňou ohrozených územiach a na povodňou zaplavených územiach.

(2) Povodňové záchranné práce riadi obec, okresný úrad alebo okresný úrad v sídle kraja podľa osobitného predpisu (§ 13 ods. 1 písm. g), § 14 ods. 1 písm. h) a § 15 ods. 1 písm. c) zákona č. 42/1994 Z.z. o civilnej ochrane obyvateľstva v z. n. p.). Vykonávanie zásahov povodňových záchranných prác riadi okresné riaditeľstvo Hasičského a záchranného zboru alebo krajské riaditeľstvo Hasičského a záchranného zboru do času, kým riadenie neprevezme obec.

(3) Povodňovými záchrannými prácami okrem povodňových záchranných prác podľa odseku 1 sú:

- a) hlásna povodňová služba,
 - b) ochrana a zachraňovanie majetku vrátane prípadného predčasného zberu úrody ohrozenej povodňou,
 - c) odsun nebezpečných látok z predpokladaného dosahu záplavy územia povodňou,
 - d) provizórne dopravné sprístupnenie oblasti, ktorá bola povodňou odrezaná, vrátane výstavby provizórnych mostných objektov alebo lávok,
 - e) ochrana vodných zdrojov a rozvodov pitnej vody, elektrickej energie, plynu a telekomunikačných sietí pred poškodením povodňou,
 - f) evakuácia,
 - g) dezinfekcia studní, žúmp, obytných priestorov a odvoz a zneškodňovanie uhynutých zvierat a iných odpadov,
 - h) zabezpečenie verejného poriadku na území postihnutom povodňami,
 - i) odstraňovanie naplavenín z domov a z iných objektov, verejných priestranstiev a z komunikácií,
 - j) zabezpečovanie poškodených stavieb proti zrúteniu alebo ich asanácia,
 - k) iné práce na záchranu životov, zdravia, majetku, kultúrneho dedičstva a životného prostredia vykonané na príkaz obce, orgánu ochrany pred povodňami počas III. stupňa povodňovej aktivity alebo na príkaz okresného úradu, okresného úradu v sídle kraja alebo obce podľa osobitného predpisu (§ 13 ods. 1 písm. g) a § 14 ods. 1 písm. h) zákona č. 42/1994 Z.z. o civilnej ochrane obyvateľstva v z. n.p.) počas mimoriadnej situácie.
- (4) Povodňové záchranné práce sa začínajú vykonávať od vyhlásenia III. stupňa povodňovej aktivity a sú ukončené do času odvolania II. stupňa povodňovej aktivity.

§ 10

Riadenie a zabezpečovanie ochrany pred povodňami

(1) Orgánmi ochrany pred povodňami sú:

- a) ministerstvo,
- b) okresné úrady v sídle kraja,
- c) okresné úrady.

(2) Ochranu pred povodňami riadia a zabezpečujú aj obce.

(3) Vláda, orgány ochrany pred povodňami a obce zriaďujú povodňové komisie ako svoj poradný a výkonný orgán.

Povodňové komisie sú:

- a) ústredná povodňová komisia,
- b) krajská povodňová komisia,
- c) obvodná povodňová komisia,
- d) povodňové komisie obcí.

§ 11

Úlohy obce pri ochrane pred povodňami

(1) Obec riadi a zabezpečuje vykonávanie opatrení na ochranu pred povodňami na území obce.

(2) Obec spolupracuje vo veciach ochrany pred povodňami s okresným úradom, s okresným riaditeľstvom Hasičského a záchranného zboru, so správcom vodohospodársky významných vodných tokov a so správcami drobných vodných tokov v katastrálnom území obce.

(3) Obec vykonáva v rámci preneseného výkonu štátnej správy na úseku ochrany pred povodňami tieto činnosti:

a) v oblasti prevencie

1. usmerňuje a kontroluje činnosť osôb pri plnení úloh na úseku ochrany pred povodňami,
2. spolupracuje so správcom vodohospodársky významných vodných tokov, správcom drobných vodných tokov a poverenými osobami pri vypracovaní, prehodnocovaní a aktualizáciách predbežného hodnotenia povodňového rizika,
3. spolupracuje s poverenými osobami a so správcom vodohospodársky významných vodných tokov na vyhotovení návrhov plánov manažmentu povodňového rizika, ich prehodnocovaní a aktualizácii, najmä pri navrhovaní preventívnych opatrení na ochranu pred povodňami situovaných v katastrálnom území obce, ktoré spomaľujú odtok vody z povodia do vodných tokov, znižujú maximálny prietok povodne alebo chránia územie pred zaplavením počas povodne,
4. spolupracuje v rámci svojich možností na vykonávaní preventívnych opatrení na ochranu pred povodňami v katastrálnom území obce, najmä preventívnych opatrení, ktoré spomaľujú

odtok vody z povodia do vodných tokov, zvyšujú retenčnú schopnosť povodia alebo podporujú prirodzenú akumuláciu vody v lokalitách na to vhodných, zmenšujú maximálny prietok povodne alebo chránia intravilán pred zaplavením povrchovým odtokom s ich vlastníkmi, správcami alebo užívateľmi,

5. spracúva povodňový plán zabezpečovacích prác, ak má drobný vodný tok alebo jeho ucelený úsek v nájme alebo vo výpožičke a tento predkladá na schválenie okresnému úradu,

6. ukladá všeobecne záväzným nariadením obce povinnosť vypracovať a aktualizovať povodňový plán záchranných prác právnickej osobe a fyzickej osobe – podnikateľovi, ktorej objekt môže byť postihnutý povodňou a prikladá ich k povodňovému plánu obce,

7. vypracúva povodňový plán záchranných prác obce, ktorého súčasťou sú povodňové plány záchranných prác právnických osôb a fyzických osôb – podnikateľov podľa šiesteho bodu,

8. zriaďuje na plnenie úloh na úseku ochrany pred povodňami povodňovú komisiu obce a vypracúva jej štatút,

9. zabezpečuje v rámci možností pracovné sily a vecné prostriedky na ochranu pred povodňami, vyhotovuje súpis vecných prostriedkov, zabezpečuje ich riadne uskladnenie a udržiavanie,

10. oznamuje termín konania povodňovej prehliadky vlastníkom, správcom alebo užívateľom stavieb, objektov alebo zariadení, ktoré sú umiestnené v predmetnom vodnom toku, stavieb križujúcich predmetný vodný tok, stavieb v jeho inundačnom území alebo v území ohraničenom záplavovou čiarou povodne so strednou pravdepodobnosťou výskytu alebo v území, ktoré je pravdepodobne ohrozené povodňami,

11. zúčastňuje sa povodňových prehliadok na vodných tokoch, ktoré pretekajú cez katastrálne územie obce,

b) počas povodňovej situácie

1. vyhlasuje a odvoláva II. stupeň povodňovej aktivity a III. stupeň povodňovej aktivity pre územie obce na návrh správcu vodohospodársky významného vodného toku alebo správcu drobného vodného toku, alebo z vlastného podnetu a informuje o tom bezodkladne okresný úrad alebo koordináčne stredisko integrovaného záchranného systému alebo Hasičský a záchranný zbor, správcu vodohospodársky významných vodných tokov a ústav,

2. upozorňuje na nebezpečenstvo povodne obce smerom po prúde vodného toku,

3. zriaďuje a vykonáva na svojom území hliadkovú službu počas III. stupňa povodňovej aktivity a počas mimoriadnej situácie, ak ju nie je schopná samostatne vykonávať, spolupracuje pri jej organizácii so správcom vodohospodársky významných vodných tokov a prípadne so správcom drobného vodného toku,

4. dohliada, aby vlastníci, správcovia a užívatelia stavieb, objektov a zariadení na území obce, ktoré môžu byť ohrozené povodňou, vykonali opatrenia na ochranu pred povodňami podľa povodňového plánu záchranných prác,

5. vyžaduje od fyzických osôb osobnú pomoc na plnenie úloh pri ochrane pred povodňami, pokiaľ nejde o fyzické osoby oslobodené od osobných úkonov,⁵⁰⁾

6. ukladá povinnosť osobe poskytnúť vecné plnenie na zvládnutie úloh počas povodňovej situácie,

7. vypracúva v čase III. stupňa povodňovej aktivity a mimoriadnej situácie priebežné správy o povodňovej situácii a predkladá ich okresnému úradu,

8. operatívne rieši problémy, ktoré sa vyskytli pri realizácii opatrení na ochranu pred povodňami,

c) po povodni

1. zabezpečuje obnovenie základných podmienok pre život ľudí a pre hospodársku činnosť na povodňou zaplavenom území,

2. vyhodnocuje povodňové škody na majetku obce a na majetku osôb, ktoré vznikli v katastrálnom území obce,

3. vypracúva súhrnnú správu o priebehu povodní, ich následkoch a vykonaných opatreniach, ktorú predkladá okresnému úradu.

(4) Obec vykonáva pri ochrane pred povodňami v rámci preneseného výkonu pôsobnosti štátnej správy na úseku územného plánovania a stavebného poriadku tieto činnosti:

a) poskytuje správcovi vodohospodársky významných vodných tokov alebo poverenej osobe informácie z územnoplánovacej dokumentácie a prípadne ďalšie informácie, ktoré môžu prispieť k vypracovaniu, prehodnocovaniu a aktualizácii predbežného hodnotenia povodňového rizika,

b) poskytuje správcovi vodohospodársky významných vodných tokov alebo poverenej osobe podklady potrebné na vyhotovenie, prehodnotenie a aktualizáciu mapy povodňového rizika,

c) koordinuje povoľovanie stavieb a určovanie regulatív priestorového usporiadania a funkčného využívania územia v územnom pláne obce alebo v územnom pláne zóny s opatreniami na ochranu pred povodňami, ktoré sú uvedené v schválenom pláne manažmentu povodňového rizika,

d) zabezpečuje vyznačenie všetkých záplavových čiar zobrazených na mapách povodňového ohrozenia do územného plánu obce alebo územného plánu zóny pri najbližšom preskúmaní schváleného územného plánu podľa osobitného predpisu;¹²⁾ ak obec nemá spracovaný územný plán obce využíva mapy povodňového ohrozenia v činnosti stavebného úradu,

e) žiada správcu vodohospodársky významného vodného toku o vypracovanie návrhu rozsahu inundačného územia alebo o navrhnutie zmeny rozsahu inundačného územia na obstaranie územného plánu obce alebo územného plánu zóny v blízkosti neohradzovaného vodného toku, jeho zmeny alebo doplnku,

f) spolupracuje so správcom vodohospodársky významných vodných tokov a s poverenými osobami pri vypracovaní, prehodnocovaní a aktualizácii plánu manažmentu povodňového rizika, najmä pri navrhovaní preventívnych opatrení na ochranu pred povodňami situovaných na území obce, ktoré spomaľujú odtok vody z povodia do vodných tokov alebo chránia územie obce pred zaplavením povrchovým odtokom, zmenšujú maximálny prietok povodne, chránia územie obce pred zaplavením vodou z vodného toku alebo chránia územie obce pred zaplavením vnútornými vodami a navrhované preventívne opatrenia sú situované na území obce.

(5) Obec okrem úloh podľa odsekov 3 a 4

a) vyhlasuje a odvoláva mimoriadnu situáciu, ak hrozí bezprostredné ohrozenie životov, zdravia, majetku, kultúrneho dedičstva alebo životného prostredia povodňou a ihneď o tom informuje okresný úrad alebo koordináčne stredisko integrovaného záchranného systému, alebo okresné riaditeľstvo Hasičského a záchranného zboru, správcu vodohospodársky významných vodných tokov a ústav,

b) zabezpečuje v rámci svojich možností vybavenie obecného hasičského zboru potrebnými prostriedkami a výstrojom na výkon povodňových záchranných prác podľa osobitného predpisu,

c) poskytuje obyvateľovi obce nevyhnutnú okamžitú pomoc v jeho náhlej núdzi spôsobenej povodňou podľa osobitného predpisu.

d) určuje rozsah inundačného územia podľa osobitného predpisu a dokumentáciu určeného inundačného územia odovzdáva orgánom územného plánovania.

§ 12

Stupne povodňovej aktivity

(1) Stupne povodňovej aktivity charakterizujú mieru nebezpečenstva povodne. Stanovené sú tri stupne povodňovej aktivity (PA), pričom III. stupeň povodňovej aktivity charakterizuje najväčšie ohrozenie povodňou.

(2) I. STUPEŇ POVODŇOVEJ AKTIVITY NASTÁVA (STAV BDELOSTI)

a) pri stúpajúcej tendencii hladiny vody; spravidla je to stav, keď

1. sa voda vylieva z koryta vodného toku a dosahuje päť hrádze pri ohrádzovanom vodnom toku; päť hrádze je prienik líca hrádze s terénom a tiež časť hrádze pri tomto prieniku,

2. hladina vody stúpa a je predpoklad dosiahnutia brehovej čiary koryta neohradzovaného vodného toku,

b) na začiatku topenia snehu pri predpoklade zväčšovania odtoku podľa meteorologických predpovedí a hydrologických predpovedí,

c) pri výskyte vnútorných vôd, ak je hladina vody v priľahlých vodných tokoch vyššia ako hladina vnútorných vôd.

(3) II. STUPEŇ POVODŇOVEJ AKTIVITY SA VYHLASUJE (STAV POHOTOVOSTI)

a) pri stúpajúcej tendencii hladiny vody; na neohrádzovanom vodnom toku, ak hladina vody v koryte vodného toku dosiahne brehovú čiaru a má stúpajúcu tendenciu,

b) počas topenia snehu, ak podľa informácie poskytnutej predpovednou povodňovou službou možno očakávať rýchle stúpanie hladín vodných tokov,

c) vtedy, keď vodou unášané predmety vytvárajú v koryte vodného toku, na moste alebo na priepuste bariéru, pričom hrozí zatarasenie prietokového profilu a vyliatie vody z koryta vodného toku,

d) pri chode ľadov na vyššie položených úsekoch vodných tokov v povodí, keď sa predpokladá vznik ľadovej zatarasy, ľadovej zápchy a hrozba vyliatia vody z koryta vodného toku.

(4) III. STUPEŇ POVODŇOVEJ AKTIVITY SA VYHLASUJE (STAV OHROZENIA)

a) na neohrádzovanom vodnom toku pri prietoku presahujúcom kapacitu koryta vodného toku, ak voda zaplavuje priľahlé územie a môže spôsobiť povodňové škody,

b) na ohrádzovanom vodnom toku pri nižšom stave, ako je vodný stav určený pre III. stupeň povodňovej aktivity, ak II. stupeň povodňovej aktivity trvá dlhší čas alebo ak začne premokať hrádza, prípadne nastanú iné závažné okolnosti, ktoré môžu spôsobiť povodňové škody,

c) vtedy, keď vodou unášané predmety vytvorili v koryte vodného toku, na moste alebo priepuste bariéru a voda sa vylieva z koryta vodného toku a môže spôsobiť povodňové škody,

- d) pri chode ľadov po vodnom toku alebo vo vodnej nádrži, ak je priame nebezpečenstvo vzniku ľadovej zátarasy, ľadovej zápchy alebo ak sa zátarasa alebo zápcha už začala tvoriť a voda sa vylieva z koryta vodného toku a môže spôsobiť povodňové škody,
- e) pri prívalových dažďoch extrémnej intenzity.

(5) Ak v dôsledku vzniku povodne hrozí nebezpečenstvo ohrozenia ľudského zdravia, zaplavenia územia a vzniku povodňových škôd, obec alebo orgán ochrany pred povodňami môže vyhlásiť ihneď III. stupeň povodňovej aktivity.

(6) I. STUPEŇ POVODŇOVEJ AKTIVITY ZANIKÁ

- a) pri poklese hladiny vodného toku a hladina vody má klesajúcu tendenciu,
- b) na neohrádzovaných vodných tokoch, keď voda klesne pod brehovú čiaru,

(7) II. STUPEŇ POVODŇOVEJ AKTIVITY A III. STUPEŇ POVODŇOVEJ AKTIVITY SA ODVOLÁVA, KEĎ

- a) pominú dôvody, na základe ktorých sa vyhlásil II. stupeň povodňovej aktivity alebo III. Stupeň povodňovej aktivity a
- b) vykonali sa nevyhnutné technické opatrenia na zamedzenie vzniku ďalších povodňových škôd.

(8) Po odvolaní III. stupňa povodňovej aktivity je vyhlásený až do odvolania II. stupeň povodňovej aktivity, počas ktorého sa dokončia povodňové zabezpečovacie práce a povodňové záchranné práce.

(9) II. stupeň povodňovej aktivity a III. stupeň povodňovej aktivity vyhlasuje a odvoláva na návrh správcu vodohospodársky významného vodného toku, správcu drobného vodného toku alebo z vlastného podnetu starosta obce pre územie obce.

(10) Obec alebo orgán ochrany pred povodňami, ktorý vyhlásil alebo odvolal stupeň povodňovej aktivity, bezodkladne o tom informuje podľa povodňového plánu orgány ochrany pred povodňami a orgány štátnej správy, Hasičský a záchranný zbor, osoby zaradené do ochrany pred povodňami, správcu vodohospodársky významných vodných tokov, dotknutých správcov drobných vodných tokov a ústav

**§ 13
Povodňové plány**

(1) Ministerstvo životného prostredia SR v spolupráci s Ministerstvom vnútra SR podľa § 50, odst. 1 písm. a) zákona NR SR č. 7/2010 Z.z. o ochrane pred povodňami ustanovilo vo Vyhláske č. 261/2010 Z.z. podrobnosti o obsahu povodňových plánov a postupe ich schvaľovania.

(2) Príprava ochrany pred povodňami sa zahŕňa do povodňových plánov, ktoré sa zostavujú na všetkých stupňoch povodňových orgánov. Povodňové plány obsahujú podrobné určenia úloh a povinností povodňových orgánov, fyzických osôb a právnických osôb pri opatreniach na ochranu pred povodňami.

(3) V zmysle § 3, odst.9, Vyhlášky č. 261/2010 Z.z. ktorou sa ustanovujú podrobnosti o obsahu povodňových plánov a postupe ich schvaľovania, obec Iňačovce vypracúva alebo preskúmava a podľa potreby aktualizuje „Povodňový plán záchranných prác“ a predkladá ho Okresnému úradu Michalovce **do 31.augusta** bežného roka.

(4) Súčasťou povodňového plánu záchranných prác obce sú povodňové plány záchranných prác právnických osôb a fyzických osôb – podnikateľov, ktorých stavby, objekty alebo zariadenia na území obce môžu byť postihnuté povodňou a sú vypracúvané na základe všeobecne záväzného nariadenia obce.

(5) Právnická a fyzická osoba – podnikateľ, každoročne do 31. júla povodňový plán záchranných prác podľa § 10, ods.3 písm. c) zákona vypracúva alebo preskúmava a podľa potreby aktualizuje a predkladá ho obci.

(6) „Povodňový plán záchranných prác obce Iňačovce“ schvaľuje obecné zastupiteľstvo.

(7) Povodňový plán je dlhodobý dokument, ktorý sa každoročne dopĺňa o tie skutočnosti, ktoré sú nové, pozmenené alebo zanikli a sú vylúčené. Zmeny podstatného významu sa zapracujú do povodňového plánu bezodkladne.

§ 14

Povodňová komisia obce

(1) Obec Iňačovce zriaďuje na plnenie úloh pri ochrane pred povodňami „Povodňovú komisiu obce“ (ďalej len „PKO“).

(2) PKO v čase nebezpečenstva povodne a počas povodne riadi, koordinuje a kontroluje ochranu pred povodňami na území obce Iňačovce.

(3) PKO v čase nebezpečenstva povodne a počas povodne môže vydávať príkazy na vykonanie opatrení potrebných na zabezpečenie ochrany pred povodňami. Tieto príkazy nie sú rozhodnutiami podľa správneho poriadku.

- spracúva správy o povodňovej situácii na území obce Iňačovce a predkladá ich Okresnému úradu Michalovce
- vedie v povodňovom denníku chronologické záznamy o svojej činnosti, v časovom slede zaznamenáva priebeh a následky povodne, vykonané opatrenia, vydávané príkazy, požiadavky o poskytnutie pomoci a spôsoby ich riešenia

(4) Úlohy PKO:

- a) prerokúva a pripomienkuje „Povodňový plán záchranných prác obce Iňačovce“ a navrhuje jeho zmeny a doplnky,
- b) kontroluje ako fyzické osoby, právnické osoby, správca vodného toku a správcovia (vlastníci, užívatelia) vodohospodárskych diel plnia úlohy v oblasti ochrany pred povodňami,
- c) sleduje a hodnotí vývoj povodňovej situácie a podľa potreby riadi, usmerňuje a koordinuje činnosť fyzických osôb a právnických osôb, ktoré sa zúčastňujú záchranných prác,

(5) PKO v čase nebezpečenstva povodne a počas povodne najmä:

- a) vyžaduje v prípade potreby pomoc od Okresného úradu Michalovce, policajného zboru ak vlastné sily a prostriedky nestačia,
- b) eviduje vyhlásenie a odvolanie jednotlivých stupňov povodňovej aktivity,
- c) eviduje všetky hlásenia, správy a informácie o povodňovej aktivite a prijaté opatrenia,
- d) zisťuje, eviduje a vyhodnocuje výšku povodňových škôd, ktoré vznikli na území obce,
- e) vyžaduje v prípade nevyhnutnej potreby povinnosť fyzických osôb a právnických osôb prispieť na plnenie všeobecnej povinnosti pri ochrane pred povodňami,
- f) upozorňuje na nebezpečenstvo povodne orgány, fyzické osoby a právnické osoby na území obce a Okresný úrad Michalovce,

- g) zabezpečuje pomoc správcovi vodného toku, správcom (majiteľom, užívateľom) vodohospodárskych diel a iných objektov na vodnom toku pri zabezpečovacích prácach ak na tieto nestačia vlastnými silami.

**§ 16
Zloženie PKO**

- (1) Povodňová komisia obce sa skladá z predsedu, podpredsedu, tajomníka, členov a vedúceho technického štábu.
- (2) Predsedom povodňovej komisie obce je starosta obce, podpredsedom je zástupca starostu obce, tajomníkom je zamestnanec obecného úradu, vedúcim technického štábu je veliteľ dobrovoľného verejného požiarného zboru, členmi sú občania a určení zástupcovia právnických osôb, ktoré majú sídlo na území obce Iňačovce.
- (3) Zloženie PKO obce Iňačovce je uvedené v prílohe č.1

**§ 17
Uvádzanie povodňovej komisie obce do činnosti a jej rokovanie**

- (1) Povodňovú komisiu obce uvádza do činnosti starosta obce a v čase jeho neprítomnosti zástupca starostu obce.
- (2) Povodňová komisia obce vykonáva svoju činnosť na rokovaníach, ktoré zvoláva predseda komisie podľa potreby, v prípade nebezpečenstva vzniku povodne alebo podľa povahy povodňovej situácie, najmenej však raz za rok. Program rokovania komisie určuje jej predseda. Komisia rokuje aj o úlohách, vyplývajúcich zo schváleného „Povodňového plánu záchranných prác obce Iňačovce“ a kontroluje ako ich príslušné orgány, fyzické osoby a právnické osoby plnia.
- (3) Rokovania povodňovej komisie obce nie sú verejné.
- (4) So súhlasom predsedu komisie možno na jej rokovaní prizvať ďalšie osoby, ktorých účasť je pri rokovaní komisie potrebná.
- (5) Rokovanie komisie vedie jej predseda a v jeho neprítomnosti podpredseda.
- (6) Komisia je spôsobilá uznášať sa, ak je prítomná nadpolovičná väčšina jej členov. Na platnosť uznesenia je potrebný súhlas nadpolovičnej väčšiny prítomných členov.
- (7) V nevyhnutných prípadoch so súhlasom predsedu komisie môže člena komisie zastupovať ním poverený zástupca. Takto poverený zástupca koná vždy osobne, pričom zo zastupovania vznikajú práva a povinnosti zastúpenému.
- (8) O priebehu rokovania a uzneseniach komisie vyhotovuje tajomník komisie záznam, ktorý zasiela všetkým členom komisie. Člen komisie, ktorého stanovisko sa neprijalo je oprávnený žiadať, aby sa to uviedlo v zázname.
- (9) V čase medzi rokovaniami PKO, ak hrozí nebezpečenstvo z omeškania, môže rozhodnúť o vykonaní neodkladných opatrení predseda komisie. Tieto opatrenia musia byť prerokované a schválené na najbližšom rokovaní komisie.
- (10) Povodňová komisia obce počas trvania III.st. povodňovej aktivity (stavu ohrozenia) predkladá Okresnému úradu Michalovce priebežné písomné informatívne správy v čase do 7,00 hod a predkladajú sa faxom, elektronickou poštou alebo osobne, len výnimočne sa podávajú telefonicky. Okresný úrad Michalovce podáva informatívne správy Okresnému úradu s krajskou pôsobnosťou Košice do 8,00 hod. Okresný úrad s krajskou pôsobnosťou Košice podáva informatívne správy Ministerstvu životného prostredia Bratislava a Ministerstvu vnútra Bratislava do 9,00 hod.

§ 18

Predseda povodňovej komisie obce

(1) Predseda povodňovej komisie obce:

- a) riadi prácu komisie,
- b) informuje príslušné povodňové orgány o vývoji povodňovej situácie a vykonaných opatreniach,
- c) vydáva úradné správy a informácie o vývoji povodňovej situácie a vykonaných opatreniach,
- d) kontroluje plnenie uznesení komisie,
- e) vymenúva a odvoláva tajomníka, členov technického štábu a členov PKO,

(2) Predsedu a podpredsedu PKO vymenúva a odvoláva obecné zastupiteľstvo.

(3) Predsedu komisie v jeho neprítomnosti zastupuje v plnom rozsahu podpredseda komisie.

§ 19

Technický štáb povodňovej komisie obce

- 1./ Technický štáb je odborným, poradným a výkonným orgánom PKO.
- 2./ Technický štáb zabezpečuje opatrenia PKO v čase od vyhlásenia stupňa povodňovej aktivity. Zároveň pripravuje a predkladá PKO návrhy opatrení a vykonáva ich.
- 3./ Vedúceho technického štábu PKO vymenúva a odvoláva obecné zastupiteľstvo.
- 4./ Zloženie technického štábu PKO obce Iňačovce je uvedené v prílohe č.1.

§ 20

Úlohy technického štábu povodňovej komisie obce

Technický štáb PKO plní nasledovné úlohy:

- a) sleduje vývoj povodňovej situácie a navrhuje PKO opatrenia, ktoré je potrebné prijať na zníženie nebezpečenstva povodne vykonávaním záchranných prác,
- b) navrhuje PKO, aby do záchranných prác boli:
 1. zapojení občania a právnické osoby,
 2. privolané sily a prostriedky susedných obcí,
 3. prostredníctvom Okresného úradu Michalovce privolané sily a prostriedky Armády SR a vojsk MV SR,
 4. zapojený správca vodného toku, resp. správcovia (vlastníci, užívatelia) vodohospodárskych diel
- c) podáva návrhy na prípravu a začatie evakuačných prác,
- d) zabezpečuje evakuáciu osôb, majetku a zvierat do určených priestorov a objektov,
- e) zabezpečuje prostredníctvom hasičskej jednotky čerpanie vody zo zaplavených objektov,
- f) koordinuje záchranné práce všetkých zložiek, ktoré sa na území obce zúčastňujú týchto prác.

§ 21

Zabezpečenie činnosti povodňovej komisie obce

- (1) Organizačné a administratívne práce spojené s činnosťou komisie, najmä prípravu podkladov na rokovania vykonáva tajomník komisie v spolupráci s členmi komisie.
- (2) Výdavky spojené s činnosťou PKO a technického štábu PKO sa uhrádzajú z rozpočtových prostriedkov obce.

§ 22

Stanovište povodňovej komisie obce

Stanovišťom povodňovej komisie obce a technického štábu povodňovej komisie obce je Obecný úrad Iňačovce.

§ 23

Povinnosti osôb

- (1) Osoba je povinná konať tak, aby svojou činnosťou nepoškodzovala vodný tok, vodnú stavbu a nezhoršovala podmienky na prirodzený odtok povrchovej vody z povodia alebo kvalitu vody počas povodne.
- (2) Osoba je na zabezpečenie ochrany pred povodňami povinná
 - a) riadiť sa príkazmi obce, orgánu ochrany pred povodňami, Okresného úradu Michalovce alebo Okresného úradu v sídle kraja Košice.
 - b) umožniť vstup orgánu ochrany pred povodňami, povodňovej komisii alebo krízovému štábu, alebo nimi povereným osobám na nehnuteľnosť, ktorú má vo vlastníctve, správe alebo v užívaní pri povodňovej prehliadke, počas III. stupňa povodňovej aktivity a počas mimoriadnej situácie,
 - c) poskytnúť osobnú pomoc a vecné prostriedky na ochranu zdravia, majetku, životného prostredia, kultúrneho dedičstva a hospodárskej činnosti pred povodňami; vecné prostriedky sú hnutelné veci, ktoré sa použijú pri ochrane pred povodňami.
- (3) Vecné prostriedky, ktoré sa poskytnú, sa bezprostredne po zániku dôvodov vrátia oprávnenej osobe; o ich vrátení rozhoduje ten, kto o ne žiadal.
- (4) Zamestnávateľ je povinný poskytnúť zamestnancovi pracovné voľno v potrebnom rozsahu na plnenie povinností súvisiacich so zabezpečovaním ochrany pred povodňami podľa pracovnoprávneho predpisu.
- (5) Poskytovanie osobnej pomoci a vecných prostriedkov podľa odseku 2 písm. c) sa nevzťahuje na fyzické osoby podľa osobitného predpisu.

§ 24

Priestupky

- (1) Priestupku na úseku ochrany pred povodňami sa dopustí ten, kto vo vodnom toku a v inundačnom území
 - a) umiestnil a prevádzkoval bytovú budovu, nebytovú budovu okrem ubytovacieho zariadenia na krátkodobé pobyty, stavbu, objekt alebo zariadenie, ktoré môže počas povodňovej situácie zhoršiť odtok povrchových vôd, chod ľadov alebo kvalitu vody,
 - b) skladoval odplaviteľný materiál, látky a predmety,
 - c) umiestnil a prevádzkoval stavbu, objekt alebo zariadenie, ktoré obsahuje škodlivé látky a obzvlášť škodlivé látky,
 - d) umiestnil a prevádzkoval čerpaciu stanicu pohonných látok,
 - e) umiestnil a prevádzkoval odkalisko,

- f) umiestnil a prevádzkoval skládku odpadu alebo zariadenie na spracovanie starých vozidiel,
- g) zriaďoval oplotenie, živý plot alebo inú obdobnú prekážku, ktorá zhoršuje podmienky pre odtok povrchových vôd,
- h) ťažil zeminu, piesok, štrk alebo nerasty bez povolenia okresného úradu životného prostredia alebo krajského úradu životného prostredia,
- i) vykonával terénne úpravy, ktoré môžu zhoršiť odtok povrchových vôd počas povodne,
- j) obhospodaroval lesné pozemky, poľnohospodárske pozemky alebo záhrady spôsobom, pri ktorom by mohlo dôjsť k zhoršeniu odtoku povrchových vôd počas povodne,
- k) zriaďoval tábor, kemp alebo iné dočasné ubytovacie zariadenie okrem krátkodobého turistického stanovania,
- l) nevypracoval povodňový plán pre stavbu, objekt alebo zariadenie, ktoré je v jeho vlastníctve, správe a užívaní.

(2) Obec prejednáva priestupky podľa odseku 1 a uloží pokutu do 1 700 eur. Výnos pokút uložených obcou je príjmom rozpočtu obce.

§ 25 Prílohy

- Príloha č. 1) Zoznam orgánov, komisií a štábov, ktoré riadia a zabezpečujú ochranu pred povodňami
- Príloha č. 2) Stupne povodňovej aktivity, predpovedná povodňová služba, hlásna povodňová služba a varovanie obyvateľstva.
- Príloha č. 3) Povodňové záchranné práce obce
- Príloha č. 4) Sily a prostriedky na výkon povodňových záchranných prác
- Príloha č. 5) Pomocná dokumentácia
- Príloha č. 6) Grafická časť

§ 26 Spoločné a záverečné ustanovenia

- (1) Tento „Povodňový plán záchranných prác obce Iňačovce“ nemení rozsah a účinnosť zákona o štátnej správe vo vodnom hospodárstve, ako aj ďalších všeobecne záväzných právnych predpisov vydaných na úseku ochrany pred povodňami.
- (2) Orgány obce, fyzické osoby a právnické osoby, ktoré majú sídlo (trvalé alebo prechodné bydlisko) na území obce úzko spolupracujú s orgánmi štátnej správy a orgánmi obce pri plnení úloh na úseku ochrany pred povodňami vyplývajúcich z platnej právnej úpravy a tohto všeobecne záväzného nariadenia.
- (3) V prípade, že fyzické osoby a právnické osoby nebudú dodržiavať ustanovenia tohto všeobecne záväzného nariadenia, obec Iňačovce uplatní voči jeho porušovateľom sankcie v súlade s platnou právnou úpravou.
- (4) Zmeny a doplnky tohto všeobecne záväzného nariadenia schvaľuje obecné zastupiteľstvo obce Iňačovce

§ 27 Zrušovacie ustanovenia

Týmto VZN sa zrušuje VZN č.1/2011 „Povodňový plán záchranných prác Iňačovce“.

§ 28

Právoplatnosť a účinnosť

- (1) Návrh VZN č. 1/2015 „Povodňový plán záchranných prác obce Iňačovce“ bol zverejnený na úradnej tabuli v obci dňa2015.
- (2) Do dňa2015 voči nemu neboli zo strany občanov ani organizácií vznesené žiadne pripomienky ani námietky a Obecné zastupiteľstvo VZN č.1/2015 „Povodňový plán záchranných prác obce Iňačovce“ dňa2015 schválilo uznesením č..... .
- (3) VZN č. 1/2015 „Povodňový plán záchranných prác obce Iňačovce“ nadobúda účinnosť 15-tym dňom od jeho schválenia t.j.....2015.

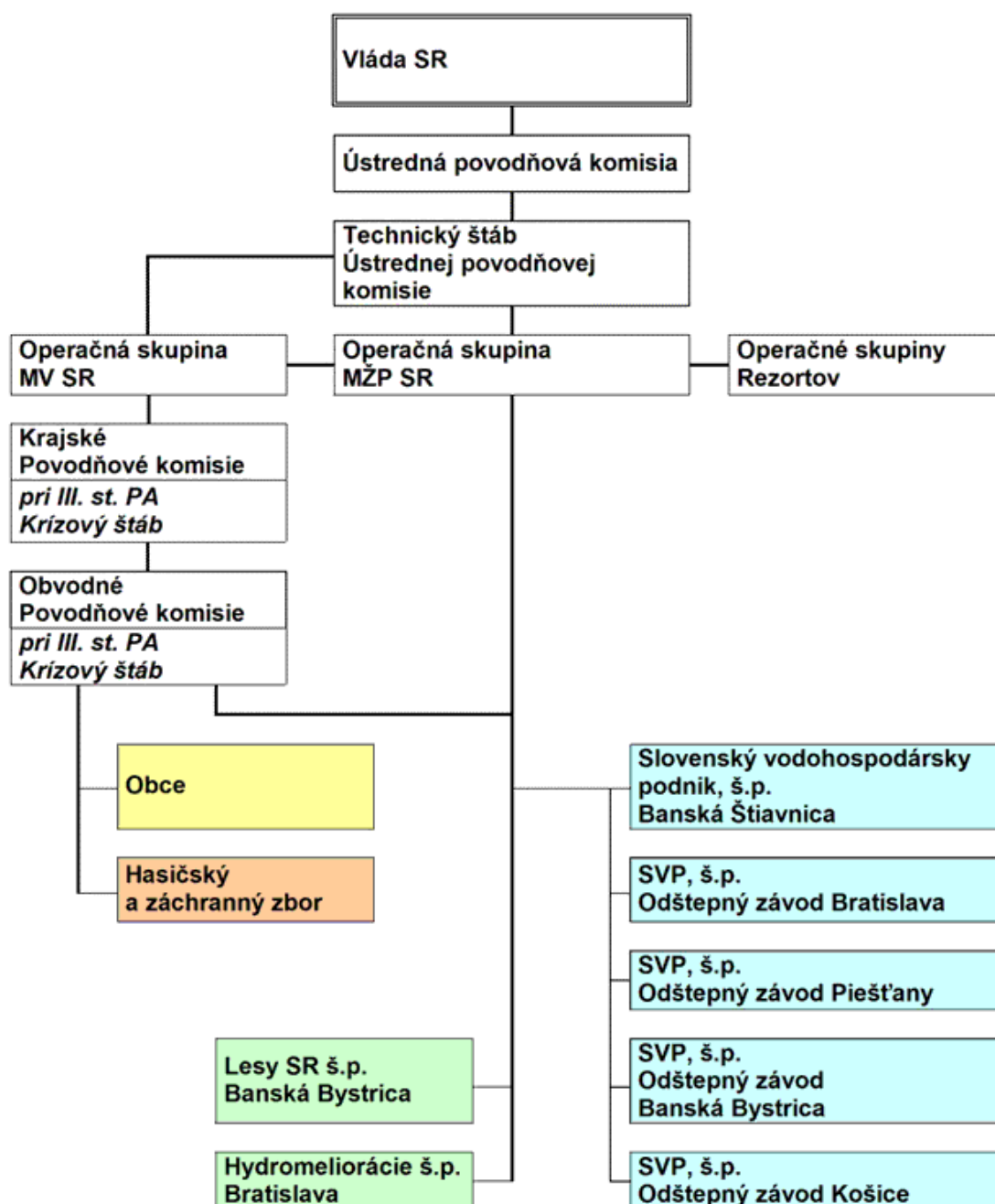
Ľubomír M a c k o
starosta obce

podpis a pečiatka:

PRÍLOHA č.1

Zoznam orgánov, komisií a štábov, ktoré riadia a zabezpečujú ochranu pred povodňami,

1. Organizácia ochrany pred povodňami na Slovensku



2. Obecná povodňová komisia Iňačovce

Obec Iňačovce vo svojom územnom obvode vykonáva prenesený výkon štátnej správy na úseku ochrany pred povodňami a v zmysle § 26 ods.7 zákona NR SR č.7/2010 Z.z. o ochrane pred povodňami zriaďuje povodňovú komisiu obce na plnenie úloh na úseku ochrany pred povodňami. Sídlo obecnej povodňovej komisie je v budove OcÚ Iňačovce. Kontakt: Tel: 056/6480221, Fax: 056/6894452 Email: obecinacovce@lekosonline.sk, Web: www.inacovce.ocu.sk a to po dobu vyhlásenia stavu pohotovosti a ohrozenia

Zloženie obecnej povodňovej komisie:

Funkcia	Meno a priezvisko	Bydlisko	Telefón práca	Tel. bydlisko
predseda	Ľubomír Macko	Iňačovce 152	056/6894451	0905/271007
podpredseda	Emil Knežo	Iňačovce 38	0907/972649	
tajomník	Alena Hrešanová	Iňačovce 12	056/6480221	056/6480219
člen	Marcel Rimko	Iňačovce 101	0944/596613	
člen	Marek Petrovčík	Iňačovce 97	0908/257393	
člen	Miroslav Paľo	Iňačovce 57	0949/271859	
člen	Miroslav Kudroč	Iňačovce 21	0908/966135	056/6480231
vedúci technického štábu	Radoslav Onderčín	Iňačovce 88	0904/958699	

Označenie stanovišťa obecnej povodňovej komisie:

**STANOVIŠTE OBECNEJ POVODŇOVEJ KOMISIE
IŇAČOVCE**

3. Technický štáb obce Iňačovce

Odborným poradným a výkonným orgánom povodňovej komisie je Technický štáb. Skladá sa z odborných pracovníkov zúčastnených orgánov a organizácií. Zabezpečuje opatrenia komisie od vyhlásenia II. stupňa povodňovej aktivity, pripravuje a predkladá povodňovej komisii návrhy opatrení a po prijatí ich vykonáva.

Zvolanie členov povodňovej komisie a technického štábu bude vykonané telefonicky. Zvoz členov bude zabezpečený motorovými vozidlami.

Zloženie technického štábu povodňovej komisie :

Funkcia	Meno a priezvisko	Bydlisko	Telefón práca	Tel. bydlisko
vedúci	Radoslav Onderčín	Iňačovce 88	0904/958699	
zástupca	Miroslav Kudroč	Iňačovce 21	056/6480221	0908/966135
člen	Jaroslav Ferenc	Iňačovce 131	0915509533	
člen	Iveta Eštoková	Iňačovce 162	056/6894452	0949/220830
člen	Ján Džunko	Iňačovce 32	0908431174	056/6480114
člen	Ján Verbovský	Iňačovce 50	0907104938	056/6480129

4. Okresný úrad v Michalovciach

Okresný úrad Michalovce,
Námestie slobody 1,
071 01 Michalovce,
Telefón: 056/6280710, 056/6280701
Fax: 056/6280702
E-mail: prednosta@mi.vs.sk

Odbor životného prostredia
Telefón: 056/ 628 05 11, 056/642 50 35,
Fax: 056/64 416 93,
E-mail: povodne@mi.vs.sk,

5. Obvodná povodňová komisia Michalovce

P č.	Funkcia v OPK	Titul, meno a priezvisko funkcia	Číslo telefónu pracovisko	Číslo tel. domov	Číslo faxu	Adresa pracovisko Adresa domov	
1.	Predseda	PhDr. Jana CIBEREOVÁ prednostka Okresného úradu Michalovce	056 6280701 0911 964044	0915 963200	056 628070 2	Námestie slobody 1 071 01 Michalovce	Tichá 6023/1A 071 01 Michalovce
2.	Člen - zástupca predsedu	Ing. Marián ZOLOVČÍK vedúci odboru starostlivosti o životné prostredie Okresného úradu Michalovce	056 6425035 056 6280512 0915 726 758	0915 898047	056 644169 3	Námestie slobody 1 071 01 Michalovce	Hollého 83 071 01 Michalovce
3,	tajomník	Ing. Ján Tkáč, CSc. zástupca ŠVS OÚ Michalovce, OSŽP	056 6280519 0917610495	090415 3831	056 644169 3	Námestie slobody 1 071 01 Michalovce	Minská 3, 071 01 Michalovce
4,	člen	Ing. Eduard BELUŠÁK vedúci odboru krízového riadenia Okresného úradu Michalovce	056 6423366 0911 299 302	0905 859278	056 642538 9	Námestie slobody 1 071 01 Michalovce	Remetské Hámre 295 072 41

Povodňový plán záchranných prác obce Iňačovce

P č.	Funkcia v OPK	Titul, meno a priezvisko funkcia	Číslo telefónu pracovisko	Číslo tel. domov	Číslo faxu	Adresa pracovisko Adresa domov	
5,	člen	Mgr. Ján RUŽINSKÝ vedúci odboru cestnej dopravy a pozemných komunikácií Okresného úradu Michalovce	0907 900 560 056 6280760	0905 201910	056 688230 5	Bencúrová 8/A, 04001 Košice	Jan.ruzinsky@ mi.vs.sk
6.	člen	pplk. Mgr. Milan VOJNÍK riaditeľ OR PZ v Michalovciach	0917 592 661 0961 723 100 0905 248 549		0961 72 3109	Klokočov 117 072 01	milan.vojnik@ minv.sk
7,	člen	plk. Mgr. Martin TEJGI riaditeľ OR HaZZ Michalovce	056 6441820 056 6441821 0908 983138	0908 983138	056 643171 0	1.mája 51, 072 22 Strážske	martin.tejgi@m inv.sk riaditel.mi@mi nv.sk
8,	člen	Ing. Milan ZBOJOVSKÝ riaditeľ Správa povodie Laborca, SVP š.p., OZ Košice	056 6872726 0908 361 680		056/644 1772	Alvincyzho 22, 04001 Košice	milan.zbojovsk y@svp.sk
9,	člen	Ing. Eva KOLESÁROVÁ riaditeľka Správy povodia Bodrogu Trebíšov, SVP š.p., OZ Košice	056 6722690 056 6722691 0914 365 111		056 672 3541	B. Nemcovej 2349/2 075 01 Trebíšov	eva.kolesarova @svp.sk
10,	člen	MUDr. Janka STAŠKOVÁ MPH, regionálna hygienička RUVZ Michalovce	056/6880613 056/6880611	0905 348712	056/688 0636	S. Chalupku 5 Michalovce	Kollárova 1007/74 073 01 Sobrance

Povodňový plán záchranných prác obce Iňačovce

P č.	Funkcia v OPK	Titul, meno a priezvisko funkcia	Číslo telefónu pracovisko	Číslo tel. domov	Číslo faxu	Adresa pracovisko Adresa domov	
11,	člen	Ing. Oliver PETRÍK riaditeľ VVS š.p. OZ Michalovce	056 6810201 0903 615579	056 642208 3	056 681066 0	Kapušíanska 486/71 07101 Michalovce	oliver.petrik@v odarne.eu
12	člen	MVDr. Aleš NOVOTNÝ riaditeľ Regionálnej veterinárnej a potravinovej správy Michalovce	0566870412 0566425001 0907925378	091594 4445	056642 4536	Kukorelliho 5, 07101 Michalovce	riaditel.mi@sv ps.sk
13,	člen	Michal MRÁZ Technický pracovník - Hydromeliorácie š.p. dislokované pracovisko Michalovce	0566894022 0903997978		056689 4021	Františka Hečku 9, 07101 Michalovce	hmsp.mraz@g mail.com
14,	člen	pplk. Ing. Ľubomír RAPCO veliteľ 22. mech. prápor Michalovce	0960540211 0903820362 0960 540236 – 24 hod. služba 056 6425066	096054 0203	Užhoro dská 1 071 01 Michalo vce	lubomir.rap co@mil.sk	
15,	člen	npor. Ing. Ján BAK zástupca veliteľa ženijnej rotý VÚ 1018 /žr Michalovce	0960541223 0903 820 803 0960541317 0918566525		096054 1284	Ložín 228 072 04	jan.bak@mil.sk
16,	člen	Michal KRÁL SC KSK - vedúci strediska Michalovce	056 6425335 0917 611170			Zalužice 248 072 34 Zalužice	michal.kral@sc ksk.sk

6. Technický štáb obvodnej povodňovej komisie Michalovce

P č.	Fun cia v TS OP K	Titul, meno a priezvisko funkcia	Číslo telefónu pracovisk o	Číslo mobil	Číslo faxu	Adresa pracovisko	Adresa domov	e m a i l
1,	Vedúci	plk. Mgr. Matrin Tejgi riaditeľ OR HaZZ Michalovce	056 6441820 056 6441821	090898 3138	056 6431710	Fraňa Kráľa 21, Michalovce	1.maja 51 07222 Strážske	martin.te jgi@min v.sk
2,	člen	Ing. Ján Tkáč Zástupca odboru starostlivosti o životné prostredie Okresného úradu Michalovce	05662805 19	090415 3 831	0566441 693	Námestie slobody 1 Michalovce	Minská 3 071 01 Michalov ce	jan.tkac @mi.vs. sk
3,	člen	Bc. Ján KOCÚR zástupca odboru krízového riadenia Okresného úradu Michalovce	056 6422034	0917 486981	056 6425389	Námestie slobody 1 Michalovce	Kúpeľska 12 073 01 Sobrance	Jan.kocu r@mi.vs .sk
4,	člen	mrj. Ing. Štefan Tóth vedúci oddelenia prevádzkovo -technického OR HaZZ Michalovce	056 6441820 056 6441821	090772 6346	056 6431710	Fraňa Kráľa 21, Michalovce	Oslobodite ľov 1582/16, 066 01 Humenné	stefan.to th3@mi nv.sk

Povodňový plán záchranných prác obce Iňačovce

P č.	Fun kcia v TS OP K	Titul, meno a priezvisko funkcia	Číslo telefónu pracovisk o	mobil	Číslo faxu	Adresa pracovisko	Adresa domov	e m a i l
5,	člen	Ing. Chvostaľ Ľuboslav Vedúci úseku vodohosp. Správy - SVP š.p., OZ Košice, Správa povodia Laborca	056 6872731	091436 5112	0566441 772			
6,	člen	Ing. Vladimír Vereb Úsekový technik SVP š.p., OZ Košice Správa povodia Bodrogu Trebíšov	056 6722690 056 67226 91	0915 929704	056 6723541			

8. Okresné riaditeľstvo Hasičského a záchranného zboru v Michalovciach

Okresné riaditeľstvo Hasičského a záchranného zboru v Michalovciach,
Fraňa Kráľa 21,
071 01 Michalovce,
tel.: 056/64 418 21,
fax.: 056/64 317 10 ,
e-mail: sekretariat.mi@hazz.minv.sk, riaditel.mi@hazz.minv.sk,

9. Koordinačné stredisko integrovaného záchranného systému

Koordinačné stredisko integrovaného záchranného systému
Okresný úrad v Košiciach
Odbor civilnej ochrany a krízového riadenia
Koordinačné stredisko IZS
Komenského 52
041 26 Košice
Jednotné európske číslo tiesňového volania 112,
Tel: 055/6001 435
Fax: 055/6323550

9. Okresné riaditeľstvo Policajného zboru v Michalovciach

Okresné riaditeľstvo PZ v Michalovciach

Hollého 46, 071 01 Michalovce

Tel. 096172 1111

Fax. 096172 3109

10. Poskytovatelia záchranej zdravotnej služby

Nemocnica s poliklinikou Štefana Kukuru

Ul. Špitálska 2, 071 01 Michalovce

Tel. 056 6416 111 – ústredňa

Fax. 056 6423 625 – sekretariát

mail. nemocnica@nskmi.sk, <http://www.nskmi.sk>

Psychiatrická nemocnica:

Straňany, 071 01 MICHALOVCE

Tel. 056/6818111 – ústredňa

Fax 056/6423150 – sekretariát

mail. sekretariat@pnmi.sk, <http://www.pnmi.sk>

PRÍLOHA č.2

Stupne povodňovej aktivity, predpovedná povodňová služba, hlásna povodňová služba a varovanie obyvateľstva

1. Vodné toky pretekajúce cez obec:

Čierna Voda

Stupne povodňovej aktivity v profiloch vodomerných staníc:

Rozčlenenie povodňových úsekov - Povodie Bodrogu. Po hydrologickej stránke je povodie Bodrogu vytvorené hlavnými tokmi:

- Ondava,
- Laborec,
- Uh,
- Latorica.

Bodrog vzniká sútokom Latorice a Ondavy a zaniká zaústením do Tisy na území Maďarska.

STUPNE POVODŇOVEJ AKTIVITY NA TOKU ČIERNA VODA.

Čierna voda je hlavným recipientom zberného územia čerpacích staníc 1 a 2. Celková dĺžka odpadu je 23,0 km. Začiatok staničenia je pri vtoku Čiernej vody do Uhu, koniec staničenia je okraj vývaru výpustného objektu Podvihorlatskej nádrže. Odpad je vybudovaný v trase starého koryta toku Čierna voda.

Z pravej strany zašľuje do Čiernej vody odpad Prívlaka dĺžky 11,0 km, do ktorého zašľuje Čečehovský odpad dĺžky 10 km.

Z ľavej strany zašľuje do Čiernej vody odpad Cibavka, ktorý je transportným odpadom Sobraneckého odpadu a odpadu Hrabov. Do Sobraneckého odpadu je zaustený odpad Okna a Bežovský odpad, ktorý odvádza vody z Olšínskeho odpadu. Do odpadu Okna je zaustený Fekišovský odpad a Žiarovnica. Do Olšínskeho odpadu zašľuje Jenkovský, do toho Orechovský. Celková dĺžka odpadov je 63,0 km.

Základné údaje o ČS Stretávka 1 a 2

ČS Stretávka 2 :	Min. prev. hl.	96,20 m n. m.
	Max. prev. hl.	97,20 m n. m.
	Rozdiel max. a min. hl.	1,00 m
	Niv. dna na prítoku	96,00 m n. m.
	Max. hl. na odtoku	103,09 m n. m.
ČS Stretávka 1 :	Min. prev. hl.	97,20 m n. m.
	Max. prev. hl.	99,10 m n. m.
	Rozdiel max. a min. hl.	1,90 m
	Niv. dna na prítoku	96,60 m n. m.
	Niv. dna na odtoku	97,80 m n. m.
	Max. hl. na odtoku	103,09 m n. m.
Min. hl. na odtoku	98,80 m n. m.	

Povodňový plán záchranných prác obce Iňačovce

Rozdiel max. hl. ČS 1 a min. hl. ČS 2 : 2,90 m

ČS Stretávka 1 : Čerpadlá VSK-12 r - 5 ks
Výkon - 3,2 m³/s
Výkon ČS 1 = 5 x 3,20 = 16,0 m³
Dopravná manometrická výška 3,00 m

ČS Stretávka 2 : Čerpadlá SIGMA 500 AQTV - 2 ks
Výkon 0,45 m³/s

Čerpadlá 600 AQTV – 2 ks
Výkon 1,00 m³/s

Výkon ČS 2 = 2,90 m³/s

Nula vodočtu pred ČS 96,60 m n. m.

Nula vodočtu pred ČS 97,80 m n. m.

Bezpečnostné opatrenia a manipulácia za mimoriadnych okolností

Pre vnútorné a vonkajšie vody sú stanovené 3 stupne povodňovej aktivity :

I. stupeň povodňovej aktivity	„BDELOSŤ“	
II. stupeň povodňovej aktivity	„POHOTOVOSŤ“	99,10 m. n. m.
III. stupeň povodňovej aktivity	„OHROZENIE“	99,10 a viac

Povodňová aktivita I. stupňa

Nastáva, ak hladina vody v Čiernej vode je vyššia ako hladina vnútorných vôd.

Povodňová aktivita II. stupňa

Vyhlasuje sa vtedy, ak nepretržitým prečerpávaním vody sa dodrží maximálna hladina vnútorných vôd 99,10 m n. m., čo je maximálna hladina v prívodnom kanáli na vtoku do čerpacej stanice 1.

Povodňová aktivita III. stupňa

Vyhlasuje sa vtedy, ak vnútorné vody pri plnom využití kapacity čerpacej stanice 1 a 2 a pri ich nepretržitej prevádzke stúpajú nad max. prevádzkovú hladinu 99,10 m n. m.

Povodňové aktivity II. a III. stupňa sa odvolávajú, ak na vnútorných vodách prestane stav uvedený pri vyhláseniach II. a III. stupňa povodňovej aktivity.

3. Správca vodných tokov na území obce:

V prípade povodne sídlo správcu vodného toku je: SLOVENSKÝ VODOHOSPODÁRSKY PODNIK, š.p., Odštepny závod Košice, Správa povodia Laborca, stredisko ul.Vajanského, Michalovce, Spojenie: č.t.: dispečing – 056/644 17 72, automatizovaný varovný systém č.tel. 056/688 66 71, e-mail: michalovce@svp.sk, Vedúci úseku vodohospodárskej prevádzky SP Laborca Michalovce 056/687 27 31

4. Zoznam dôležitých telefónnych čísiel:

ORGANIZÁCIA:	TELEFÓN :
Integrovaný záchranný systém	112
Hasičský a záchranný zbor Michalovce	150, 056/642 22 22
Záchranná zdravotná služba	155, 056/642 44 44
Polícia	158, 056/649 53 33
Elektrárne :poruchová služba	0800/199 891, 056/640 39 11
Plynárne : poruchová služba	0850/111 727
VVS Michalovce	dispečing 056/644 10 61 poruchová služba 056/681 04 20
Povodie Laborca Michalovce	dispečing 056/644 17 72 poruchová služba 056/688 86 61
Okresný úrad Michalovce	prednosta 056/628 07 01
Okresný úrad ŽP Michalovce	prednosta 056/642 50 35
Povodie Bodrogu Trebišov	tel: 056 67 242 48, fax: 056 67 235 41
Nemocnica s poliklinikou Štefana Kukuru	Tel. 056 6416 111 – ústredňa Fax. 056 6423 625 – sekretariát
Okresné riaditeľstvo PZ v Michalovciach	Tel. 096172 1111, Fax. 096172 3109

PRÍLOHA č.3 Povodňové záchranné práce obce

1. Zabezpečenie varovania obyvateľstva a vyznamenie osôb ohrozených povodňou.

Varovanie obyvateľstva sa vykonáva varovnými signálmi

- a) "VŠEOBECNÉ OHROZENIE" - dvojminútovým kolísavým tónom sirén pri ohrození alebo pri vzniku mimoriadnej udalosti, ako aj pri možnosti rozšírenia následkov mimoriadnej udalosti,
- b) "OHROZENIE VODOU" - šesťminútovým stálym tónom sirén pri ohrození ničivými účinkami vody.

(2) Koniec ohrozenia alebo koniec pôsobenia následkov mimoriadnej udalosti sa vyhlasuje signálom "KONIEC OHROZENIA" - dvojminútovým stálym tónom sirén bez opakovania. Varovné signály a signál "KONIEC OHROZENIA" sa následne dopĺňajú hovorenou informáciou prostredníctvom hromadných informačných prostriedkov mesta, ktorá obsahuje:

- a) deň a hodinu vzniku alebo skončenia ohrozenia,
- b) údaje o zdroji ohrozenia,
- c) údaje o druhu ohrozenia,
- d) údaje o veľkosti ohrozeného územia,
- e) základné pokyny na konanie obyvateľstva.

2. Postup zabezpečenia núdzového zásobovania a núdzového ubytovania osôb.

Evakuačné opatrenia:

Za stavu **OHROZENIA** je potrebné počítať s čiastočnou evakuáciou občanov, ich hospodárskych zvierat a cenných vecí len vo výnimočných prípadoch.

S evakuáciou sa začne ak hladina vody bezprostredne ohrozuje obydlia a občanov obce Iňačovce a je tendencia ďalšieho stúpania vodnej hladiny.

Za stavu **OHROZENIA** je potrebné zabezpečiť ochranu územia pieskovaním časti rodinných domov nachádzajúcich sa v bezprostrednej zóne ohrozenia.

Za stavu **OHROZENIA** je zároveň, ak je to účelné, potrebné zabezpečiť na jednotlivých premosteniach hliadkovú službu a v prípade, že konáre, pne a rôzne plávajúce predmety sa zachytia na spodných častiach premostení zabezpečiť ich urýchlené odstránenie tak, aby nedošlo k vzdutiu hladiny a tým k preliatiu z koryta.

Určenie postupnosti evakuácie:

Postup evakuácie riadi a zabezpečuje Povodňová komisia obce Iňačovce, ktorá sídli v budove Obecného úradu.

Evakuácia z postihnutého územia v nasledovnom slede:

1. matky s deťmi do 10 rokov
2. starší občania (bezvládni a chorí)
3. ostatní občania
4. majetok občanov

Ubytovanie evakuovaných osôb

Za miesta núdzového ubytovania sú určené:

1. pre matky s deťmi do 10 rokov a občanov nad 70 rokov – objekt Kultúrneho domu
2. pre deti od 10 do 15 rokov a občanov – objekt Základnej školy

Stravovanie zasahujúcich jednotiek zabezpečí predseda povodňovej komisie obce /starosta obce/

Zdravotný dozor počas evakuácie zabezpečí zdravotná hliadka a podobne aj hygienický dozor počas núdzového ubytovania evakuovaných osôb.

Dopravu chorých a prípadne zranených zabezpečí pohotovostná služba Nemocnice Michalovce.

Kontrolu hospodárenia s pitnou vodou, jej zdravotnú nezávadnosť a dodržiavanie hygieny okolo vodných zdrojov zabezpečí VVS Michalovce.

Po skončení povodne, hygienická služba vykoná kontrolu zaplavených oblastí a rozhodne o dezinfekcii.

Dezinfekčné prostriedky dodá Ústav verejného zdravotníctva Michalovce.

Záplavové územie v prípade vyliatia vody – zaplavené územie zahŕňa:

- a) V prípade dlhodobejšieho trvania nepriaznivých podmienok, /intenzívne privalové dažde, prípadne kombinácia rýchleho topenia sa snehu a privalové dažde/ je predpoklad vybreženia vody z vodného toku Čierna Voda a z melioračných kanálov. V tomto prípade by boli zaplavené poľnohospodárske pozemky vo východnej časti extravilánu obce Iňačovce. Záplavovou vlnou by vzhľadom na terénne výškové pomery nedošlo k priamemu zasiahnutiu intravilánu obce. Nie je predpoklad aby došlo k zaplaveniu rodinných domov ani záhrad prípadne ich hospodárskych stavieb. Z tohto dôvodu nie je ani nebezpečenstvo znečistenie územia spláškovými vodami.

V prípade vzniku kumulatívneho efektu pri povodni /t.j. rýchleho topenia sa snehu a privalové dažde/ kedy môže dôjsť k vybreženiu vody z toku Čierna Voda a zároveň k vybreženiu vody z melioračných kanálov, by mohlo dôjsť k poškodeniu časti územia bývalého areálu poľnohospodárskeho družstva.

Za stavu ohrozenia a vybreženia vody z vodného toku Čierna Voda a z melioračných kanálov, nie je potrebné zabezpečovať evakuáciu občanov bývajúcich v rodinných domoch v bezprostrednej blízkosti areálu poľnohospodárskeho družstva ani ich hospodárskych zvierat. V prípade nepredvídaných udalostí a najnutnejšej potreby sa evakuácia bude riešiť individuálne. V takomto prípade sa s evakuáciou začne až vtedy, ak hladina vody, ktorá už vystúpila nad úroveň brehov a ochranných hrádzi toku Čierna Voda a melioračných kanálov, má nepretržite stúpajúcu tendenciu, pritom by záplavová vlna dosahovala aj k časti rodinnej zástavby a ich zaplavenie by trvalo dlhšiu dobu. Za takéhoto stavu ohrozenia dochádza zároveň k stúpaniu spodných vôd, ktoré môžu spôsobiť škody na rodinných domoch. /ohrozenie statiky/

PRÍLOHA č.4

Sily a prostriedky na výkon povodňových záchranných prác

1. Zoznam dopravných prostriedkov, strojov a zariadení na výkon povodňových záchranných prác.

Dopravné prostriedky, stroje a zariadenia, ktoré sú určené na výkon povodňových záchranných prác sa v predvídateľnom rozsahu zabezpečujú vopred dohodou.

Druh dopravného prostriedku, stroja, zariadenia	Poskytovateľ dopravného prostriedku, stroja, zariadenia	Osoba zodpovedná za poskytnutie dopravného prostriedku, stroja, zariadenia	Číslo telefónu na pracovisku	Číslo mobilu	Číslo telefónu domov	Číslo faxu	E-mailová adresa
Belarus Traktor + vlek	OcÚ	starosta obce	056/6894451	0907313532	056/6480115	056/6894452	obecinacovce@lekosonline.sk
AVIA 31 požiarna	OcÚ	starosta obce	056/6894451	0907313532	056/6480115	056/6894452	obecinacovce@lekosonline.sk
Škoda Felicia PICK-UP	OcÚ	starosta obce	056/6894451	0907313532	056/6480115	056/6894452	obecinacovce@lekosonline.sk

V prípade potreby ďalšej techniky by bolo nutné požiadať o pomoc firmy:

- Rybacia farma Iňačovce – spoločnosť DONA s.r.o. č.tel. 056/6597318, č.mob. 0903654744,
- Hospodársky dvor Ing. Jozef Knežo , Jastrabie pri Michalovciach ",č.mob. 0903135027,
- SLOVENSKÝ VODOHOSPODÁRSKY PODNIK, š.p., Odštepny závod Košice, Správa povodia Laborca, stredisko ul.Vajanského, Michalovce, Spojenie: č.t.: dispečing – 056/644 17 72, automatizovaný varovný systém č.tel. 056/688 66 71, e-mail: michalovce@svp.sk, Vedúci úseku vodohospodárskej prevádzky SP Laborca Michalovce 056/687 27 31
- Správa ciest Košického samosprávneho kraja – Správa a údržba ciest Michalovce so sídlom Lastomírska č. 6. - č.tel.: 056/642 53 35,

PRÍLOHA č.5
Pomocná dokumentácia

1. Zoznam zákonov a vyhlášok súvisiacich so zabezpečením a riadením ochrany pred povodňami.

- Zákon NR SR č. 7/2010 Z.z. ktorým sa ustanovujú podrobnosti o ochrane pred povodňami.
- Vyhláška NR SR č. 261/2010 Z.z., ktorou sa ustanovujú podrobnosti o obsahu povodňových plánov a postup ich schvaľovania.
- Vyhláška NR SR č. 251/2010 Z.z., ktorou sa ustanovujú podrobnosti o vyhodnocovaní výdavkov na povodňové zabezpečovacie práce, povodňové záchranné práce a povodňových škôd.
- Vyhláška NR SR č. 252/2010 Z.z., ktorou sa ustanovujú podrobnosti o predkladaní priebežných správ o povodňovej situácii a súhrnných správ o priebehu povodní, ich následkoch a vykonaných opatreniach.
- Zákon NR SR č. 42/1994 Z.z. , ktorým sa ustanovujú podrobnosti o civilnej ochrane obyvateľstva.
- Zákon NR SR č. 387/2002 Z. z., ktorým sa ustanovujú podrobnosti o riadení štátu v krízových situáciách mimo času vojny a vojnového stavu.
- Vyhlášku MŽP č 204/2010 Z.z. , ktorou sa ustanovujú podrobnosti o vykonávaní predpovednej povodňovej služby.

2. Vzory príkazov a dokumentov, ktoré budú potrebné pri riadení a zabezpečovaní ochrany pred povodňami.

A, POVODŇOVÝ DENNÍK POVODŇOVEJ KOMISIE OBCE - VZOR

Povodňový denník povodňového plánu záchranných prác obce, sa vedie v jednom vyhotovení písomne v autentizovanom zošite schválenom predsedom obecnej povodňovej komisie. Povodňový denník vedie podpredseda obecnej povodňovej komisie a je uložený u starostu obce. V povodňovom denníku sa chronologicky vedú záznamy o priebehu a následkoch povodní, vykonávaných opatreniach a vydávaných príkazoch s uvedením mien osôb, ktoré správu podali a ktoré správu prevzali, presný čas podania týchto informácií, ako aj priebežné prehľady o nasadených silách a prostriedkoch na výkon povodňových záchranných prác.

Vzor povodňového denníka:

Dátum a čas	Obsah prijatého alebo odoslaného hlásenia, mená osôb, ktoré správu podali alebo prevzali	Prijaté opatrenie, príkaz, prehľad nasadených síl a prostriedkov a pod.	Dátum a čas prijatia opatrenia, uloženia príkazu	Zodpovedný za vykonanie opatrenia, príkazu	Záznam o splnení opatrenia, príkazu

B) TABUĽKY, KTORÉ VYPLŇUJÚ OBCE – VZORY

Tabuľka č. 1

Vyhlasovanie a odvolávanie stupňov povodňovej aktivity*)

Čiastkové povodne	Vodný tok, vodná stavba	Povodňový úsek	Okres / kraj **)	Stupeň PA	Vyhláseny			Odvolany	
					dňa	hod.	kým	dňa	hod.

*) Údaje sa do tabuľky zapisujú chronologicky podľa času vyhlásenia stupňa povodňovej aktivity; keď sa zmení vyhlásený stupeň povodňovej aktivity (PA), údaj sa zapíše do nasledujúceho riadka pod prvé vyhlásenie stupňa povodňovej aktivity alebo do riadka pod záznamom o predchádzajúcej zmene vyhlásenia stupňa povodňovej aktivity,

***) Na označenie okresu a kraja sa používa prvá dvojica písmen evidenčného čísla vozidla označujúca okres, v ktorom je vozidlo evidované .

Tabuľka č. 2

Vyhlasovanie a odvolávanie mimoriadnej situácie *)

Územie	Mimoriadna situácia				
	vyhlásená			odvolaná	
	dňa	hod.	kým	dňa	hod.

*) Tabuľka sa zaraďuje

- do priebežnej správy od vyhlásenia mimoriadnej situácie do času odvolania III. stupňa PA,
- do súhrnnej správy vtedy, keď bola vyhlásená mimoriadna situácia.

Tabuľka č. 3

Prehľad pracovných síl počas povodne na území *) *) počas

Pracovné sily	Počet osôb
Fyzické osoby	
Zamestnanci orgánov ochrany pred povodňami	
Členovia povodňových komisíí	
Členovia krízových štábov	
Príslušníci Hasičského a záchranného zboru	
Príslušníci ostatných hasičských jednotiek	
Príslušníci Policajného zboru	
Príslušníci ostatných zložiek integrovaného záchranného systému	
Príslušníci ozbrojených síl Slovenskej republiky	
Zamestnanci iných subjektov vykonávajúcich povodňové záchranné práce	
Iné pracovné sily	
Spolu	

*) Názov obce, obvodu alebo kraja .

***) a) V priebežnej správe sa uvádza dátum a čas podľa § 1 ods. 7 Vyhlášky MŽP SR a MV SR č. 252/2010 Z.z., ktorou sa ustanovujú podrobnosti o predkladaní priebežných správ o povodňovej situácii a súhrnných správ o priebehu povodní, ich následkoch a vykonaných opatreniach.

b) V súhrnnej správe sa uvádza dátum vyhlásenia II. stupňa PA alebo III. stupňa PA a dátum odvolania II. stupňa PA.

Povodňový plán záchranných prác obce Iňačovce

Tabuľka č. 4

Stroje a zariadenia použité pri vykonávaní opatrení na ochranu pre povodňou

..... *) počas

Druhy strojov a zariadení	Počet

*) Názov a sídlo predkladateľa priebežnej správy alebo súhrnnej správy.

***) 1. V priebežnej správe sa uvádza dátum vydania správy a čas podľa § 1 ods. 7 Vyhlášky MŽP SR a MV SR č. 252/2010 Z.z.

2. V súhrnnej správe sa uvádza dátum vyhlásenia II. stupňa povodňovej aktivity alebo III. stupňa povodňovej aktivity dátum odvolania II. stupňa povodňovej aktivity.

Tabuľka č. 5

Materiál použitý pri vykonávaní opatrení na ochranu pre povodňou

..... *) počas

Druh materiálu	Merná jednotka	Množstvo

*) Názov a sídlo predkladateľa priebežnej správy alebo súhrnnej správy.

***) 1. V priebežnej správe sa uvádza dátum vydania správy a čas podľa § 1 ods. 7 Vyhlášky MŽP SR a MV SR č. 252/2010 Z.z.

2. V súhrnnej správe sa uvádza dátum vyhlásenia II. stupňa povodňovej aktivity alebo III. stupňa povodňovej aktivity dátum odvolania II. stupňa povodňovej aktivity.

Tabuľka č. 6

Povodňou postihnuté obce na území *) počas

Názov obce	Rozsah zaplaveného územia (ha)			
	Intravilán	Poľnohospodárska póda	Lesná póda	spolu
Spolu				

*) Názov obvodu alebo kraja.

***) a) V priebežnej správe sa uvádza dátum a čas podľa § 1 ods. 7 Vyhlášky MŽP SR a MV SR č. 252/2010 Z.z..

b) V súhrnnej správe sa uvádza dátum vyhlásenia II. stupňa povodňovej aktivity alebo III. stupňa povodňovej aktivity dátum odvolania II. stupňa povodňovej aktivity.

Povodňový plán záchranných prác obce Iňačovce

Tabuľka č. 7

Následky spôsobené povodňou na území *) počas

Následky spôsobené povodňou		Počet alebo dĺžka
Postihnutí obyvatelia	celkom	
z toho	osoby bez prístrešia	celkom
		z toho deti
	evakuované osoby	
	zachránené osoby	
	zranené osoby	
	usmrtené osoby	
	nezvestné osoby	
Zaplavené bytové budovy	celkom	
z toho	bytové domy	
	rodinné domy	
	ostatné budovy na bývanie	
Zaplavené nebytové budovy	celkom	
z toho	priemyselné budovy a sklady, nádrže a silá	
	poľnohosp. budovy a sklady, stajne a maštale	
	kultúrne pamiatky, ktoré nie sú bytovými budovami	
	nemocnice, zdravotnícke a sociálne zariadenia	
	ostatné nebytové budovy	
Poškodené inžinierske stavby	celkom	
z toho	železničné, lanové a iné dráhy	
	diaľnice a rýchlostné komunikácie (m)	
	cesty I. triedy (m)	
	cesty II. triedy a cesty III. triedy (m)	
	miestne a účelové komunikácie (m)	
	lesná dopravná sieť (m)	
	chodníky (m)	
	mosty	
	diaľkové ropovody a plynovody	
	miestne rozvody plynu	
	diaľkové a miestne rozvody plynu	
	diaľkové a miestne rozvody pary	
	vodné zdroje a úpravne vody	
	kanalizácie a čistiarne odpadových vôd	
	diaľkové a miestne rozvody elektriny	
	lesné sklady	
	ostatné inžinierske stavby	
Evakuované hospodárske zvieratá		
Evakuovaná hydina a drobné zvieratá		
Uhynuté hospodárske zvieratá		
Uhynutá hydina a drobné zvieratá		
Hmotnosť evakuovaného materiálu (t)		
Zaplavené dopravné prostriedky		
Odplavené drevo		

*) Názov obvodu alebo kraja.

***) a) V priebežnej správe sa uvádza dátum a čas podľa § 1 ods. 7 Vyhlášky MŽP SR a MV SR č. 252/2010 Z.z..

b) V súhrnnej správe sa uvádza dátum vyhlásenia II. stupňa povodňovej aktivity alebo III. stupňa povodňovej aktivity dátum odvolania II. stupňa povodňovej aktivity.

PRÍLOHA č.6

Grafická časť

Pôdorysná mapa obce Iňačovce

