

# ÚZEMNÝ PLÁN OBCE STEBNÍK



ZÁVÄZNÄ ČÄŠŤ

### **C. ZÁVAZNÁ ČASŤ ÚZEMNÉHO PLÁNU OBCE**

- a) Zásady a regulatívy priestorového usporiadania územia a funkčného využitia územia pre funkčné a priestorovo homogénne jednotky
- b) Určenie prípustných, obmedzujúcich alebo vylučujúcich podmienok pre využitie jednotlivých plôch a intenzitu ich využitia
- c) Zásady a regulatívy pre umiestnenie občianskeho vybavenia územia
- d) Zásady a regulatívy pre umiestnenie verejného dopravného a technického vybavenia územia
- e) Zásady a regulatívy pre zachovanie kultúrohistorických hodnôt, pre ochranu a využívanie prírodných zdrojov, pre ochranu prírody a tvorbu krajiny, pre vytváranie a udržiavanie ekologickej stability, vrátane plôch zelene
- f) Zásady a regulatívy pre starostlivosť o životné prostredie
- g) Vymedzenie zastavaného územia obce
- h) Vymedzenie ochranných pásiem a chránených území
- i) Plochy pre verejnoprospešné stavby
- j) Určenie pre ktoré časti obce je potrebné obstarat' a schváliť územný plán zóny
- k) Zoznam verejnoprospešných stavieb
- l) Schéma záväzných častí riešenia a verejnoprospešných stavieb

## C. ZÁVAZNÁ ČASŤ ÚZEMNÉHO PLÁNU OBCE

### **a) Zásady a regulatívy priestorového usporiadania územia a funkčného využitia územia pre funkčné a priestorovo homogénne jednotky**

Regulatívy určujú záväzné pravidlá, ktoré stanovujú opatrenia v území, podmienky využitia územia a umiestňovania stavieb na jednotlivých funkčných plochách územia obce v súlade s výkresmi č. B.2.1. a B.2.2 grafickej časti územného plánu.

Územie obce sa delí na základné štruktúralne jednotky – funkčné plochy. Funkčné plochy sú priestorovo vymedzené jednotky s rovnakou funkciou a stavebnou štruktúrou. Navzájom sú prepojené komunikačným systémom a technickou infraštruktúrou.

Základné funkčné plochy obce sú:

- **plochy rodinných domov** – plochy bývania v rodinných domoch. Súčasťou týchto plôch je aj súkromná zeleň záhrad, ktoré prislúchajú k rodinným domom. Obytné plochy zaberajú prevažnú časť zastavaného územia obce.

- **plochy občianskej vybavenosti** – plochy s prevládajúcou občianskou vybavenosťou. Sú najmä v centre obce, kde sú sústredený obecný úrad, predajňa, kultúrny dom, škola, kostol. K týmto plochám patrí aj obecný cintorín na východnom okraji zastavaného územia obce.

- **plochy skladov** – plochy skladovacích objektov a zariadení. Nachádzajú sa v blízkosti obytných plôch na juhovýchodnej strane zastavaného územia. Funkčne súvisia s areálom hospodárskeho dvora PD Magura Zborov.

- **plochy poľnohospodárskej výroby** – plochy, na ktorých sú umiestnené zariadenia poľnohospodárskej výroby. Hospodársky dvor poľnohospodárskeho družstva sa nachádza v juhovýchodnej časti obce a nachádzajú sa tam budovy pre ustajnenie hospodárskych zvierat, sklady krmiva, dojárň, šatne zamestnancov, kancelárie, dielne, garáže a pod.

- **plochy športu a rekreácie** – sú to plochy, kde sú umiestnené športoviská so svojim zázemím (šatne, tribúny a pod.). V obci sa nachádza futbalové ihrisko na východnom okraji katastrálneho územia, viacúčelové ihrisko s amfiteátrom pred budovou obecného úradu. V katastri obce sa vo viacerých lokalitách nachádzajú súkromné rekreačné chaty.

- **verejná a krajinná zeleň** – sú to plochy rekreačnej, hospodárskej, sprievodnej, líniovej, izolačnej a ochrannej zelene.

V zastavanom území obce sa jednotlivé funkčné plochy prelínajú – vznikajú tak funkčne zmiešané plochy.

V objektoch rodinných domov a k nim prislúchajúcich pozemkoch je možné zriaďovať malé prevádzky obchodu, služieb, drobné remeselné prevádzky nenarúšajúce hlavnú funkciu bývania, ubytovanie v súkromí a pod.

V areáli poľnohospodárskeho družstva je možné okrem funkcií súvisiacich s poľnohospodárskou výrobou umiestniť aj prevádzky remeselnej a drobnej priemyselnej výroby, skladov a pod.

V extraviláne sa nachádza viacero lokalít, na ktorých sa nachádzajú rekreačné chaty využívané obyvateľmi iných obcí a okresného mesta. Ostatné plochy katastrálneho územia obce sú využívané pre účely poľnohospodárstva (pasienky, orná pôda) a lesného hospodárstva.

Základnými kompozičnými regulatívami obce Stebník sú:

- hmotovou kompozičnou dominantou obce je chrám sv. Paraskievy
- urbanizačnou kompozičnou osou je regionálna cesta III/54524 prechádzajúca zastavaným územím obce východo-západným, popri ktorej je sústredené centrum obce a na ktorú naväzujú ostatné miestne komunikácie.
- prírodnou kompozičnou osou je Rosucká voda (Stebníček)
- centrálnou zónou obce je priestor okolo kostola a obecného úradu.

Maximálna výška zástavby územia je stanovená pre celé územie jednotná a to 2 nadzemné podlažia s podkrovím.

Na plochách, kde vodorovná ochranná rovina letiska pre letecké práce v poľnohospodárstve Zborov v úrovni 377,75 m.n.m. kolидуje s profiláciou existujúceho terénu, nie je možné umiestňovať žiadne stavby a zariadenia nad úrovňou terénu.

### **b) Určenie prípustných, obmedzujúcich alebo vylučujúcich podmienok pre využitie jednotlivých plôch a intenzitu ich využitia**

Z hľadiska podrobnejšieho popisu funkčného využitia a priestorového usporiadania jednotlivých častí riešeného územia sa územie obce rozdelilo do týchto funkčno-priestorové plochy:

#### **PLOCHY RODINNÝCH DOMOV**

Hlavná funkcia je bývanie v nízkopodlažnej zástavbe samostatnými rodinnými domami.

#### **FUNKČNÉ VYUŽITIE:**

##### Hlavná funkcia:

Bývanie v rodinných domoch

##### Doplnkové funkcie:

Zeleň súkromných záhrad – produkčná funkcia pre samozásobovanie obyvateľstva

Chov domácich zvierat pre osobnú potrebu

Komerčná vybavenosť nanarúšajúca hlavné funkčné využitie

Malé ihriská pre neorganizovaný šport pre potreby obyvateľstva

Nevyhnutné odstavné plochy pre automobily

Príslušné pešie, cyklistické a motorové komunikácie, plochy trás a zástavok MHD

Nevyhnutné plochy technického vybavenia územia

Parkovo upravená líniová a plošná zeleň

##### Nepripustné funkcie

zariadenia veľkoobchodu, výroby, skladov a výrobných služieb  
všetky druhy činností, ktoré by svojimi negatívnymi vplyvmi (napr. zápachom, hlukom, prašnosťou, zvýšeným výskytom hlodavcov a pod.) priamo alebo nepriamo obmedzujú využitie susedných pozemkov na účely bývania alebo znižujú kvalitu obytného prostredia.

#### **DOPLŇUJÚCE USTANOVENIA:**

parkovanie užívateľov zariadení komerčnej vybavenosti a služieb musí byť riešené na pozemkoch ich prevádzkovateľov.

#### **INTENZITA VYUŽITIA:**

Zastavanosť územia: max. 40%

Podlažnosť územia: max. 2 nadzemné podlažia s podkrovím

### **PLOCHY OBČIANSKEJ VYBAVENOSTI**

Územie slúži pre umiestnenie objektov občianskej vybavenosti. V týchto objektoch musí mať obslužná funkcia väčšinový podiel vo využití podlažných plôch stavieb. Vedľajšou doplnkovou funkciou môže byť bývanie v horných podlažiach, alebo zadných častiach.

#### **FUNKČNÉ VYUŽITIE:**

##### Hlavná funkcia:

Objekty obchodno-obslužnej vybavenosti, materiálovo nenáročných služieb, verejného stravovania v menších samostatných objektoch a polyfunkčných domoch

Zariadenia verejnej vybavenosti - školstva, kultúry a záujmových spolkov

Základná vybavenosť verejnej administratívy

Základná a vyššia zdravotnícka vybavenosť

Zariadenia základnej vybavenosti sociálnej starostlivosti

Zariadenia verejnej vybavenosti - základné a špeciálne školy v samostatných objektoch

##### Doplnkové funkcie:

Rekreačno oddychové plochy a zariadenia

Parkovo upravená líniová a plošná zeleň a sprievodná zeleň zariadení

Príslušné pešie, cyklistické a motorové komunikácie

##### Nepripustné funkcie:

zariadenia výroby, skladov a výrobných služieb

všetky druhy činností, ktoré by svojimi negatívnymi vplyvmi (napr. zápachom, hlukom, zvýšeným výskytom hlodavcov a pod.) priamo alebo nepriamo obmedzujú využitie susedných pozemkov využívaných verejnosťou.

#### **DOPLŇUJÚCE USTANOVENIA:**

parkovanie užívateľov zariadení komerčnej vybavenosti a služieb musí byť riešené na pozemkoch ich prevádzkovateľov.

#### **INTENZITA VYUŽITIA:**

Zastavanosť územia: max. 70%

Podlažnosť územia: max. 2 nadzemné podlažia s podkrovím

### **PLOCHA OBČIANSKEJ VYBAVENOSTI - CINTORÍN**

Územie tvorí plocha cintorína s jeho plánovaným rozšírením

#### **FUNKČNÉ VYUŽITIE:**

##### Hlavné funkcie:

Zriaďovanie hrobových miest, rodinných hrobiek, pamätníkov a pod.

Urnový háj, kolumbárium

##### Doplnkové funkcie:

Verejná zeleň - parkovo upravená líniová a plošná zeleň

Pešie komunikácie a priestranstvá s parkovým mobiliárom.

Dom smútku s príslušným vybavením

Zariadenia obchodu a služieb súvisiace s funkciou cintorína.

Parkovacie plochy pre osobné automobily.

##### Nepripustné funkcie:

Bývanie v rodinných domoch, polyfunkčných a malopodlažných domoch.

Chov domácich zvierat pre osobnú potrebu.

Zariadenia občianskej vybavenosti nesúvisiace s funkciou cintorína.

Ubytovacie zariadenia - penzióny, malé hotely

Zariadenia výroby, skladov a výrobných služieb

Všetky druhy činností, ktoré by svojimi negatívnymi vplyvmi (napr. zápachom, hlukom, zvýšeným výskytom hlodavcov a pod.) priamo alebo nepriamo obmedzujú využitie susedných pozemkov využívaných verejnosťou.

**DOPLŇUJÚCE USTANOVENIA:**

parkovanie užívateľov zariadení komerčnej vybavenosti a služieb musí byť riešené na pozemkoch ich prevádzkovateľov.

**INTENZITA VYUŽITIA:**

Zastavanosť územia: max. 70%

Podlažnosť územia: max. 2 nadzemné podlažia

**PLOCHY SKLADOV**

Na území sú umiestnené predovšetkým zariadenia skladov poľnohospodárskej výroby, u ktorých sa predpokladá dlhodobá stabilita funkcie a nemajú negatívny vplyv na využitie susedných pozemkov.

**FUNKČNÉ VYUŽITIE:**

Hlavná funkcia:

Sklady a skladovacie plochy

Doplnkové funkcie:

Obchodné, kancelárske a správne budovy

Odstavné miesta a garáže

Nevyhnutné plochy technického vybavenia územia

Príslušné pešie, cyklistické, motoristické komunikácie

Parkovo upravená líniová a plošná zeleň

Izolačná zeleň

Nepripustné funkcie:

bývanie v rodinných a bytových domoch

**DOPLŇUJÚCE USTANOVENIA:**

parkovanie užívateľov zariadení komerčnej vybavenosti a služieb musí byť riešené na pozemkoch ich prevádzkovateľov.

**INTENZITA VYUŽITIA:**

Zastavanosť územia: max. 75%

Podlažnosť územia: max. 2 nadzemné podlažia

**PLOCHY POĽNOHOSPODÁRSKEJ VÝROBY**

Na území sú umiestnené predovšetkým budovy pre ustajnenie hospodárskych zvierat, skladov krmiva, dojareň, šatne zamestnancov, kancelárie, dielni, garáží a ostatných zariadení pre poľnohospodársku výrobu.

**FUNKČNÉ VYUŽITIE:**

Hlavné funkcie:

Objekty a plochy pre ustajnenie a výbeh hospodárskych zvierat

Objekty a plochy pre uskladnenie krmiva

Doplnkové funkcie:

Sklady a skladovacie plochy

Obchodné, kancelárske a správne budovy súvisiace s hlavnou funkciou  
Odstavné miesta a garáže  
Nevyhnutné plochy technického vybavenia územia  
Príslušné pešie, cyklistické, motoristické komunikácie  
Parkovo upravená líniová a plošná zeleň  
Izolačná zeleň

Nepripustné funkcie:

Bývanie

**DOPLŇUJÚCE USTANOVENIA:**

parkovanie užívateľov zariadení komerčnej vybavenosti a služieb musí byť riešené na pozemkoch ich prevádzkovateľov.

**INTENZITA VYUŽITIA:**

Zastavanosť územia: max. 75%

Podlažnosť územia: max. 2 nadzemné podlažia s podkrovím

**PLOCHY ŠPORTU**

Územie tvoria plochy monofunkčnej areálovej športovej vybavenosti ihrísk

**FUNKČNÉ VYUŽITIE:**

Hlavné funkcie:

Kryté športoviská

Otvorené športoviská, ihriská

Doplnkové funkcie:

Rekreačno oddychové plochy a zariadenia

Objekty obchodno-obslužnej vybavenosti, materiálovo nenáročných služieb, verejného stravovania v menších samostatných objektoch súvisiacich so základnou funkciou bloku

Malé ubytovacie zariadenia - penzióny, malé hotely, motely, zariadenia agroturistiky

Nevyhnutné plochy technického vybavenia územia

Parkovo upravená líniová a plošná zeleň a sprievodná zeleň zariadení

Príslušné pešie, cyklistické a motorové komunikácie

Nepripustné funkcie:

Bývanie v rodinných domoch

Zariadenia výroby, skladov a výrobných služieb

Všetky druhy činností, ktoré by svojimi negatívnymi vplyvmi (napr. zápachom, hlukom, zvýšeným výskytom hlodavcov a pod.) priamo alebo nepriamo obmedzujú využitie susedných pozemkov využívaných verejnosťou.

**DOPLŇUJÚCE USTANOVENIA:**

Parkovanie užívateľov zariadení komerčnej vybavenosti a služieb musí byť riešené na pozemkoch ich prevádzkovateľov.

**INTENZITA VYUŽITIA:**

Zastavanosť územia: max. 20%

Podlažnosť územia: max. 2 nadzemné podlažia s podkrovím

**PLOCHY REKREÁCIE**

Územie tvoria plochy rekreačnej vybavenosti územia v rekreačných chatách (súkromné chaty) a zariadeniach („pioniersky tábor“)

**FUNKČNÉ VYUŽITIE:**

#### Hlavné funkcie:

Rekreačno oddychové plochy a zariadenia pre súkromnú rekreáciu  
Malé ubytovacie zariadenia - penzióny, malé hotely, motely, zariadenia agroturistiky

#### Doplnkové Prípustné funkcie:

Kryté športoviská  
Otvorené športoviská, ihriská  
Objekty obchodno-obslužnej vybavenosti, materiálovo nenáročných služieb, verejného stravovania v menších samostatných objektoch súvisiacich so základnou funkciou bloku  
Nevyhnutné plochy technického vybavenia územia  
Parkovo upravená líniová a plošná zeleň a sprievodná zeleň zariadení  
Príslušné pešie, cyklistické a motorové komunikácie

#### Nepripustné funkcie:

Bývanie v rodinných domoch  
Zariadenia výroby, skladov a výrobných služieb  
Všetky druhy činností, ktoré by svojimi negatívnymi vplyvmi (napr.zápachom, hlukom, zvýšeným výskytom hlodavcov a pod.)priamo alebo nepriamo obmedzujú využitie susedných pozemkov využívaných verejnosťou.

#### **DOPLŇUJÚCE USTANOVENIA:**

Parkovanie užívateľov zariadení komerčnej vybavenosti a služieb musí byť riešené na pozemkoch ich prevádzkovateľov.

#### **INTENZITA VYUŽITIA:**

Zastavanosť územia: objekty pre individuálnu rekreáciu max. 30m<sup>2</sup>  
Podlažnosť územia: max. 2 nadzemné podlažia s podkrovím

#### **VEREJNÁ A KRAJINNÁ ZELEŇ**

Územie tvoria plochy rekreačnej, hospodárskej, sprievodnej, líniovej, izolačnej a ochrannej zelene. Súčasťou je aj krajinná zeleň mimo zastavaného územia obce – krajinné aleje popri poľných cestách, brehové porasty tokov a pod.

#### **FUNKČNÉ VYUŽITIE:**

##### Hlavné funkcie:

Parkovo upravená líniová a plošná zeleň a sprievodná zeleň zariadení  
Prírodná, neupravená zeleň popri tokoch, účelových komunikáciách, v miestach extravilánu, ktorý nemožno využiť na poľnohospodárske účely

##### Doplnkové funkcie:

Rekreačno oddychové plochy a zariadenia.  
Príslušné pešie, cyklistické a motorové komunikácie

##### Nepripustné funkcie:

Zariadenia výroby, skladov a výrobných služieb  
Všetky druhy činností, ktoré by svojimi negatívnymi vplyvmi (napr.zápachom, hlukom, zvýšeným výskytom hlodavcov a pod.) priamo alebo nepriamo obmedzujú využitie susedných pozemkov využívaných verejnosťou.

#### **DOPLŇUJÚCE USTANOVENIA:**

V plochách s parkovo upravenou zeleňou je možné umiestniť drobné objekty zariadení verejného priestoru (lavičky, prístrešky, spevnené plochy a pod.)

#### **INTENZITA VYUŽITIA:**

Zastavanosť územia: max. 10%  
Podlažnosť územia: max. 1 nadzemné podlažia



**c) Zásady a regulatívy pre umiestnenie občianskeho, skladového a športovo-rekreačného vybavenia územia**

Podporovať rozvoj občianskeho vybavenia poskytujúceho služby obyvateľom a návštevníkom v zastavanom území obce.

Revitalizovať športovo-kultúrny areál naproti budove obecného úradu pre aktivity obyvateľov a návštevníkov obce. Postupne vytvoriť atraktívne zhromažďovacie priestranstvo v centre obce – oproti obecnému úradu a kostolu Po rekonštrukcii a revitalizácii bude slúžiť občanom v rámci komerčnej i nekomerčnej vybavenosti.

Podporovať revitalizáciu areálu „Detského tábora“ s dôrazom na rešpektovanie okolitého prírodného prostredia. Podporovať a usmerňovať výstavbu rekreačných chát v lokalite Pod Rozsutým – severne od zastavaného územia obce - formou umiestňovania rozvoľnenej nekompaktnej zástavby objektov pre individuálnu rekreáciu.

Výstavba chát pre individuálnu rekreáciu v rozvojovej lokalite D – v údolí Stebnického potoka pod Ostriežom a pod Rozsutým musí byť situovaná tak, aby nezasahovala do brehovej a sprievodnej zelene toku, ktorá je v hornej časti toku tvorená prioritným biotopom európskeho významu – jaseňovo-jelšové podhorské lužné lesy (Ls1.3, 91E0\*).

V lokalitách mimo zastavaného územia je možné umiestňovať poľovnícke zariadenia v zmysle zákona o poľovníctve a jeho vykonávajúcej vyhlášky a drobné stavby slúžiace na zabezpečovanie lesnej výroby a poľovníctva v zmysle § 139b ods. 7 písm. a) stavebného zákona. Výstavbu iných stavieb na poľovnícke účely je možné realizovať na plochách rekreácie.

Rezervovať plochu pre rozšírenie obecného cintorína severným smerom od existujúceho.

**d) Zásady a regulatívy pre umiestnenie verejného dopravného a technického vybavenia územia.**

**(výkres č. B.3.)**

- Rezervovať plochy pre zriadenie zastávkových pruhov s nástupnou hranou pri autobusových zastávkach na regionálnej ceste III/54524
- Pozdĺž prejazdného úseku cesty III/54524 rezervovať plochu pre výstavbu chodníkov šírky 2,0m s vyvýšeným obrubníkom.
- Vybudovanie cestného hraničného prechodu Stebnicka Huta – Blechnarka – Wysowa vrátane cesty III. triedy Hutisko-hraničný prechod s premvákou obmedzenou do 7,5t
- Úprava profilu cesty III/54524 v neprehľadných úsekoch a úprava napojenia MOK na cestu III/54524 v západnej časti Z.Ú. s úpravou premostenia - eliminácia dopravných závad
- Rezervovať koridory pre výstavbu navrhovaných miestnych komunikácií v kategóriách C3 – MO 6,5/40, C3 – MO 4,25/30, C3 - MOK 7,5/40,
- Pre navrhované nové miestne komunikácie v navrhovaných lokalitách IBV uvažovať s obojstrannými chodníkmi a zelenými postrannými deliacimi pásmi
- Jestvujúce obslužné komunikácie postupne upraviť na kategórie C3-MO 6,5/40,30, C3-MO 4,25/30 s min. jednostrannými chodníkmi.
- Rezervovať priestor pre výstavbu nových obslužných komunikácií v navrhovaných

lokality

zástavby IBV

- Rezervovať plochu pre pešie priestranstvo, komerčnú plochu a parkovisko osobných áut

v priestore OcÚ a kostola, pri objekte obchodu a pri objekte domu smútku,

- Potreby parkovania vozidiel obyvateľov obce budú riešené na vlastných pozemkoch

- Rezervovať priestor pre výstavbu chodníkov samostatne trasovaných mimo uličných koridorov

- Vyčlenenie cyklistických trás nadväzujúcich na susedné obce a širšie okolie,

#### **(výkres č. B.2.1 a B.2.2)**

- Rešpektovať prirodzené inundačné územia tokov a v zmysle § 20 zákona č. 7/2010 Z.z. o ochrane pred povodňami rešpektovať v nich obmedzenia výstavby.

- Keďže v katastrálnom území obce nebolo v zmysle § 46 zákona č. 364/2004 o vodách doposiaľ orgánom štátnej vodnej správy vyhlásené inundačné územie vodných tokov, samotnú výstavbu v lokalitách v blízkosti vodných tokov podmieniť umiestnením stavieb mimo záplavové územie, nad hladinu Q100 ročnej veľkej vody.

- Zabezpečiť realizáciu opatrení na ochranu zastavaného územia pred povodňami.

- Rezervovať plochy pre vybudovanie vhodných protipovodňových opatrení na Stebníckom potoku (Pod dielcom), nad cintorínom a v lokalite pod Kozincom

- Zabezpečiť rozšírenie, revitalizáciu a pravidelnú údržbu koryta Rosuckej vody (Stebníčka) a jej obojstranných prítokov

- Zrealizovať reguláciu brehov Stebníckeho potoka v styku so zastavaným územím,

- Vo využívaní územia je potrebné rešpektovať podmienky stanovené rozhodnutím Obvodného úradu životného prostredia Bardejov č. 4/2013/00295/007/Kra zo dňa 22.7.2013, právoplatného od 27.8.2013. pre ochranné pásmo 3° vodárenského zdroja Topľa-nad Giraltovcami.

- V území patriacom do ochranného pásma 2° minerálnych prameňov Bardejovských kúpeľov je potrebné usmerňovať činnosti v súlade s príslušnými predpismi.

#### **(výkres č. B.4.)**

- V oblasti vodného hospodárstva podporovať rekonštrukciu existujúcej vodovodnej siete a potrebné rozšírenie zdrojov pitnej vody

- Rezervovať plochy pre vybudovanie rozvodov splaškovej kanalizácie a obecnej ČOV.

- V rozvojových lokalitách zabezpečiť výstavbu nových vodovodných a kanalizačných rozvodov.

- V oblasti plynifikácie podporovať vybudovanie nových línii plynovodu v rozvojových lokalitách.

- V oblasti elektrifikácie podporovať a umožňovať kabelizáciu vzdušných vedení a výstavbu

elektrických zariadení v rozvojových lokalitách.

- Presadzovať rekonštrukciu vzdušnej telefónnej siete formou trás úložnými káblami.

- Rešpektovať existujúce a navrhované koridory všetkých inžinierskych sietí.

#### **e) Zásady a regulatívy pre zachovanie kultúrohistorických hodnôt, pre ochranu a využívanie prírodných zdrojov, pre ochranu prírody a tvorbu krajiny, pre vytváranie a udržiavanie ekologickej stability, vrátane plôch zelene**

- Rešpektovať a ochraňovať kultúrno-historické dedičstvo obce, najmä evidované NKP a AL.

- Rešpektovať potenciál všetkých kultúrno-historických hodnôt ako sú cestné križky

pozdĺž ciest

v KÚ obce, Vojnový cintorín vo východnej časti KÚ pri hlavnej ceste, pomníky na miestnom cintoríne, a ich odkaz a význam pre súčasníkov i ďalšie generácie.

- Spracovať a aktualizovať "Zoznam miestnych pamätihodností"

- Vytvoriť organizačné a materiálno-technické predpoklady pre uskutočnenie ekologizačných

opatrení predpísaných pre riešenie katastrálneho územia.

- Dôsledne dodržiavať zásady ÚSES a zabezpečiť tým udržiavanie a zvyšovanie ekologickej

stability a biodiverzity kultúrnej krajiny v zastavanom území obce aj mimo nej.

- Zabezpečiť protieróznú ochranu PPF prvkami vegetácie v súlade s prvkami ÚSES.

- Pre potreby opráv a údržby brehov Rosuckej vody a Stebnického potoka je potrebné ponechať voľný, nezastavaný pás šírky 10m po oboch stranách, pozdĺž ostatných tokov je potrebné ponechať pás šírky 5m,

- Postupne riešiť problematiku budovania spevnených a nespevnených lesných ciest tak, aby

nedochádzalo k erózii pôd na svahoch.

- Uplatňovať opatrenia na zlepšenie stavu životného prostredia vyplývajúce zo schválených

krajských a okresných environmentálnych akčných programov

- Zabezpečiť výsadbu a údržbu ochrannej línie zelene na medzi areálom hospodárskeho dvora PD a obytnou časťou obce.

#### **f) Zásady a regulatívy pre starostlivosť o životné prostredie**

- Ochraňovať kvalitu podzemných a povrchových vôd hlavne dôsledným zamedzovaním vypúšťania splaškov do povrchových rigolov a vodných tokov.

- Podporovať program separovania TKO a kompostovania biomasy.

- Eliminovať negatívny vplyv evidovaných environmentálnych záťaží ich kvalifikovanou rekultiváciou

- Likvidovať miesta nepovoleného uloženia odpadu a postihovať všetkých, ktorí vynášajú smeti a TKO na takéto skládky

- Udržiavať vysokú biodiverzitu územia ochranou všetkých jednotlivých zložiek životného prostredia.

#### **g) Vymedzenie zastavaného územia obce**

V ostatných rokoch bola realizovaná zástavba aj mimo terajšej hranice zastavaného územia. Jedná sa hlavne o lokalitu Stebník-Hutisko, v ktorej sa nachádzajú novopostavené rodinné domy.

V návrhu je hranica zastaveného územia určená tak, aby bola odstránená táto nezrovnalosť. Upravená hranica zastavaného územia vedie okolo záhrad existujúcich a navrhovaných rodinných domov.

Okrem týchto lokalít, ktoré sú už v súčasnosti reálne zastavané, je hranica zastavaného územia upravená aj v rozvojovej lokalite. Je to plocha na severovýchodnom okraji terajšieho zastavaného územia. Celková plocha rozšírenia je cca 39.060 m<sup>2</sup>

Výmera K.Ú. Je .....cca 20 533 363 m<sup>2</sup>.

Výmera zastavaného územia k 1.1.1990 je.....cca 376 857 m<sup>2</sup>.

Výmera zastavaného územia s rozšírením je.....cca 415 917 m<sup>2</sup>.

#### **h) Vymedzenie ochranných pásiem a chránených území**

#### Dopravné zariadenia:

Hranice cestných ochranných pásiem sú určené zvislými plochami vedenými po oboch stranách komunikácie a to vo vzdialenosti od osi vozovky :

Cesta III. triedy	20 m
Miestne komunikácie	15 m

V cestných ochranných pásmach je zakázaná alebo obmedzená činnosť, ktorá by mohla ohroziť dotknuté komunikácie alebo premávku na nich. Výnimku zo zákazu povoľuje príslušný cestný správny orgán. V okolí kríženia ciest s inými pozemnými komunikáciami a na vnútornej strane oblúku ciest s polomerom menším ako 500 m je zakázané vysádzať alebo obnovovať stromy alebo vysoké kríky a pestovať také kultúry, ktoré by svojím vzrastom s prihliadnutím k úrovni terénu rušili rozhľad potrebný pre bezpečnú dopravu.

#### Letisko Zborov:

Časť katastrálneho územia obce Stebník nachádza v ochranných pásmach letiska Zborov, stanovených rozhodnutím Štátnej leteckej inšpekcie zn. 1-102/86 zo dňa 30.06.1986.

Z vyhlásených ochranných pásiem letiska Zborov a predpisu L 14 Z - Letiská pre letecké práce v poľnohospodárstve, lesnom a vodnom hospodárstve vyplývajú nasledovné obmedzenia:

Výškové obmedzenie stavieb, zariadení, stavebných mechanizmov, porastov a pod. je stanovené:

- ochranným pásmom vzletovej roviny (sklon 2 % - 1:50) s výškovým obmedzením 358-377,76 m n.m.B.p.v.,
- ochranným pásmom prechodových plôch (sklon 14,3 % - 1:7) výškovým obmedzením 358-382,76 m n.m.B.p.v.,
- ochranným pásmom vodorovnej roviny s výškovým obmedzením 384 m n.m.B.p.v.
- ochranným pásmom s obmedzením stavieb vzdušných vedení VN a VVN (vedenie musí byť riešené podzemným káblom).

Nad túto výšku je zakázané umiestňovať akékoľvek stavby a zariadenia bez predchádzajúceho súhlasu Leteckého úradu SR.

Terén v časti katastrálneho územia už presahuje výšky stanovené ochranným pásmom vodorovnej roviny a vzletovej roviny Letiska Zborov, to znamená, že tvorí leteckú prekážku. Letecký úrad zakazuje v tomto území umiestňovať akékoľvek stavby.

Vyššie popísané ochranné pásma letiska Zborov, ako aj územie, na ktorom terén tvorí leteckú prekážku, sú znázornené vo výkresoch B.2.1., B.2.2., a B.3.

V zmysle § 28 ods. 3 a §30 zákona č. 143/1998 z.z. o civilnom letectve (letecký zákon) a o zmene a doplnení niektorých zákonov v znení neskorších predpisov je Letecký úrad SR dotknutým orgánom štátnej správy v povoľovacom procese stavieb a zariadení nestavebnej povahy v ochranných pásmach letísk a leteckých pozemných zariadení ako aj pri ďalších stavbách, ktoré by mohli ohroziť bezpečnosť leteckej prevádzky, na základe čoho je potrebné požiadať Letecký úrad SR o súhlas pri stavbách a zariadeniach:

- ktoré by svojou výškou, prevádzkou alebo použitím stavebných mechanizmov mohli narušiť vyššie popísané ochranné pásma letiska Zborov,
- stavby a zariadenia vysoké 100 m a viac nad terénom (§ 30 ods. 1, písmeno a),
- stavby a zariadenia vysoké 30 m a viac umiestnené na prírodných alebo umelých vyvýšeninách, ktoré vyčnievajú 100 m a viac nad okolitú krajinu (§ 30ods. 1, písmeno b),
- zariadenia, ktoré môžu rušiť funkciu leteckých palubných prístrojov a leteckých

pozemných zariadení, najmä zariadenia priemyselných podnikov, vedenia VVN 110 kV a viac, energetické zariadenia a vysielacie stanice (§ 30 ods. 1, písmeno c),  
- zariadenia, ktoré môžu ohroziť let lietadla, najmä zariadenia na generovanie alebo zosilňovanie elektromagnetického žiarenia, klamlivé svetlá a silne svetelné zdroje (§ 30 ods. 1, písmeno d).

#### Energetické zariadenia

Ochranné a bezpečnostné pásma vonkajšieho elektrického vedenia stanovuje zákon č. 656/2004 Z.z. o energetike a o zmene niektorých zákonov a je vymedzené zvislými rovinami po oboch stranách vedenia vo vodorovnej vzdialenosti meranej kolmo na vedenie krajného vodiča.

Pri napätí od 1 kV do 35 kV vrátane	10 m
Trafostanica VN/NN (stožiarová, kiosk)	10 m
Podzemné vedenie do 110 kV	1 m
Závesné káblivé vedenie do 110kV	2 m

V ochrannom pásme vonkajšieho elektrického vedenia pod vedením je okrem iného zakázané

1. Zriaďovať stavby a konštrukcie
2. Pestovať porasty s výškou presahujúcou 3 m, vo vzdialenosti presahujúcej 5 m od krajného vodiča vzdušného vedenia možno porasty pestovať do takej výšky, aby sa pri páde nemohli dotknúť vodiča elektrického vedenia.

#### Telekomunikačné vedenia a zariadenia

Na ochranu telekomunikačných vedení (kábelových) sa v zmysle § 67 zákona č. 610/2003 Z.z. o telekomunikáciách, zriaďuje ochranné pásmo v šírke 1,5m od jeho osi obojstranne po celej dĺžke trasy. Hĺbka a výška ochranného pásma je 2m od úrovne zeme, ak ide o podzemné vedenie, a v okruhu 2m, ak ide o nadzemné vedenie.

V ochrannom pásme je zakázané

- a) umiestňovať stavby, zariadenia a porasty, vykonávať zemné práce, ktoré by mohli ohroziť vedenie alebo bezpečnú prevádzku siete,
- b) vykonávať prevádzkové činnosti spojené s používaním strojov a zariadení, ktoré rušia prevádzku sietí, pridružených prostriedkov a služieb.

#### Plynárenské siete a zariadenia

Ochranné a bezpečnostné pásma rozvodov plynu stanovuje §56 a §57 zákon č. 656/2004 Z.z. o energetike a o zmene niektorých zákonov. Dôvodom ochrany plynárenských sietí je ochrana vzhľadom na spoľahlivosť a bezpečnosť ich prevádzky.

Ochranné pásmo v zmysle tohto zákona je priestor v bezprostrednej blízkosti priameho plynovodu alebo plynárenského zariadenia vymedzený vodorovnou vzdialenosťou od osi priameho plynovodu alebo od pôdorysu technologickej časti plynárenského zariadenia meraný kolmo na os plynovodu alebo na hranu pôdorysu technologickej časti plynárenského zariadenia. Vzdialenosť na každú stranu od osi plynovodu alebo od pôdorysu technologickej časti plynárenského zariadenia je

- a) 4 m pre plynovod s menovitou svetlosťou do 200 mm,
- e) 1 m pre plynovod, ktorým sa rozvádza plyn na zastavanom území obce s prevádzkovaným tlakom nižším ako 0,4 MPa,

Pri nízkotlakových a stredotlakových plynovodoch a prípojkách  
v zastavanom území obce 1 m

mimo zastavaného územia	4 m
Vysokotlakové vedenie a zariadenia	5 m

Bezpečnostné pásmo je priestor vymedzený vodorovnou vzdialenosťou od osi plynovodu alebo od pôdorysu plynárenského zariadenia meraný kolmo na os alebo na pôdorys. Vzdialenosť na každú stranu od osi plynovodu alebo od pôdorysu plynárenského zariadenia je

- 10 m pri plynovodoch s tlakom nižším ako 0,4 Mpa prevádzkovaných na voľnom priestranstve a na nezastavanom území,
- 20 m pri plynovodoch s tlakom od 0,4 MPa do 4 Mpa a s menovitou svetlosťou do 350 mm,
- 50 m pri plynovodoch s tlakom od 0,4 MPa do 4 Mpa a s menovitou svetlosťou nad 350 mm,
- 50 m pri plynovodoch s tlakom nad 4 MPa s menovitou svetlosťou do 150 mm,

Stavebné činnosti a úpravy v teréne v ochrannom a bezpečnostnom pásme je možné realizovať len so súhlasom dodávateľa, ktorý zodpovedá za prevádzku príslušného plynárenského zariadenia.

#### Vodárenské a kanalizačné zariadenia

Na ochranu verejných vodovodov a kanalizácií pred poškodením sa podľa § 19 zákona č.422/2002 Z.z. o verejných vodovodoch a verejných kanalizáciách a o zmene a doplnení zákona č. 276/2001 Z.z. o regulácii v sieťových odvetviach vymedzuje pásmo ochrany:

- 1,5 m na obidve strany od vonkajšieho obrysu potrubia pri verejnom vodovode a verejnej kanalizácii do priemeru 500mm.

V ochrannom pásme sa nesmú budovať stavby trvalého charakteru, vysádzať dreviny a pod. Akákoľvek stavebná činnosť v ochrannom pásme sa bude môcť vykonávať iba so súhlasom príslušných orgánov.

Ochranné pásmo vodného zdroja (studňa, povrchový odber) 1.° sa stanovuje na základe špecifických podmienok konkrétneho zdroja v osobitnom konaní orgánu štátnej vodnej správy.

Územie katastra obce sa nachádza v ochrannom pásme 3° vodárenského zdroja Topľa-nad Giraltovcami. Podmienky pre činnosti v tomto území sú stanovené rozhodnutím bývalého ONV v Bardejove, č.285/85-33 zo dňa 29.10.1985.

Do juhozápadnej časti katastra zasahuje ochranné pásmo 2° minerálnych prameňov Bardejovských kúpeľov. V tomto území je potrebné usmerňovať činnosti v súlade s príslušnými predpismi.

#### Ochranné pásmo vodných tokov

Pre potreby opráv a údržby ponechať voľný, nezastavaný pás šírky:

- pozdĺž oboch brehov toku Rosucká voda a Stebnický potok 5m
- pozdĺž ostatných tokov 5 m

#### Pásmo hygienickej ochrany objektov živočíšnej výroby

od krajného objektu ustajnenia zvierat 80-140 m

V ochrannom pásme je neprípustné lokalizovať funkcie občianskej vybavenosti a obytné

funkcie.

#### Ochranné pásmo NPR Stebnicka Magura

Ochranným pásmom rezervácie je pás územia široký 100 m po jej vonkajšom obvode a platí v ňom tretí stupeň ochrany podľa zákona č.543/2002 Z.z.

#### Ochranné pásmo lesa

Ochranné pásmo lesa tvoria pozemky do vzdialenosti 50m od okraja lesného pozemku. Na vydanie rozhodnutia o umiestnení stavby a o využití územia v ochrannom pásmo lesa sa vyžaduje aj záväzné stanovisko orgánu štátnej správy lesného hospodárstva.

#### Pásmo hygienickej ochrany cintorínov

od hranice pozemku cintorína 50 m

V ochrannom pásmo je možné umiestňovať funkcie súvisiace s funkciou cintorína, neprípustné je lokalizovať funkcie občianskej vybavenosti a obytné funkcie.

#### **i) Plochy pre verejnoprospešné stavby**

- Koridor prejazdného úseku cesty III/54524 pre úpravu na kategóriu B3-MZ 8,0/50 s obojstrannými chodníkmi pre chodcov a cyklistov
- Plocha pre vybudovanie cestného hraničného prechodu Stebnicka Huta – Blechnarka – Wysowa, vrátane koridoru pre cestné prepojenie Hutisko – hraničný prechod
- Koridory v nových lokalitách IBV pre výstavbu navrhovaných obslužných miestnych komunikácií v kategóriách C3 – MO 6,5/40, C3 – MO 4,25/40,30, C3 - MOK 7,5/40, vrátane plôch obojstranných chodníkov a zelených postranných deliacich pásov.
- Koridory jestvujúcich obslužných komunikácií pre ich úpravu na kategórie C3-MO 6,5/40,30 a C3-MO 4,25/30 vrátane min. jednostranných chodníkov a podľa potreby aj obratíšť v koncovej polohe a výhybni pre jednopruhovú obojsmernú komunikáciu.
- Plocha novej obslužnej komunikácie vrátane chodníkov v navrhovanej lokalite IBV
- Plochy zastávok SAD so zastávkovými pruhmi vrátane plochy pre prístrešky
- Plochy parkovísk osobných automobilov pri objektoch občianskej vybavenosti
- Koridory chodníkov samostatne trasovaných mimo uličných koridorov
- Plochy pre úpravu cestného telesa a príľahlých plôch v neprehľadných úsekoch a v priestoroch dopravných závad
- Plochy pre pešie priestranstvá pri budove obecného úradu
- Plocha pre dobudovanie kultúrno-športového areálu.
- Priestor pre dobudovanie areálu futbalového ihriska
- Koridory a plochy pre Vybudovanie kanalizačnej siete v obci a obecnej ČOV
- Koridory vedení inžinierskych sietí a plochy pre zariadenia technického vybavenia územia
- Plocha pre rozšírenie obecného cintorína
- Plocha pre obecný zberný dvor a kompostovisko
- Plochy pre vybudovanie vhodných protipovodňových opatrení na Stebnickom potoku (Pod dielcom), nad cintorínom a v lokalite pod Kozincom
- Plochy pre realizáciu úprav korýt Rosuckej vody a jej prítokov v zastavanom území obce

#### **j) Určenie pre ktoré časti obce je potrebné obstarat' a schváliť územný plán zóny**

Na území obce sa nenachádzajú lokality, pre ktoré by bolo nevyhnutné spracovať územný plán zóny.

Pre dobudovanie verejných priestranstiev v centre obce je potrebné spracovať urbanisticko architektonickú štúdiu, ktorá stanoví architektonické stvárnenie spevnených plôch parkových plôch a zelene, verejného mobiliáru, osvetlenia a pod.

**k) Zoznam verejnoprospešných stavieb**  
**Vymedzenie verejnoprospešných stavieb:**

**VEREJNOPROSPEŠNE STAVBY**

**A. Stavby verejnej občianskej vybavenosti**

1. rozšírenie obecného cintorína

**B. Dopravné stavby**

2. odbočovacie a zaraďovacie pruhy pri autobusových zastávkach na regionálnej ceste III/54524
3. chodníky pre chodcov a cyklistov pozdĺž cesty III/54524 a pešie priestranstvá pri obecnom úrade
4. rozšírenie a úprava siete miestnych a obslužných komunikácií
5. vybudovanie verejných odstavných plôch
6. vybudovanie cestného hraničného prechodu Stebnicka Huta – Blechnarka – Wysowa vrátane cesty III. triedy Hutisko-hraničný prechod s premvákovou obmedzenou do 7,5t
7. úprava profilu cesty III/54524 v neprehľadných úsekoch a úprava napojenia MOK na cestu III/54524 v západnej časti Z.Ú. s úpravou premostenia - eliminácia dopravných závad

**C. Stavby technickej infraštruktúry územia**

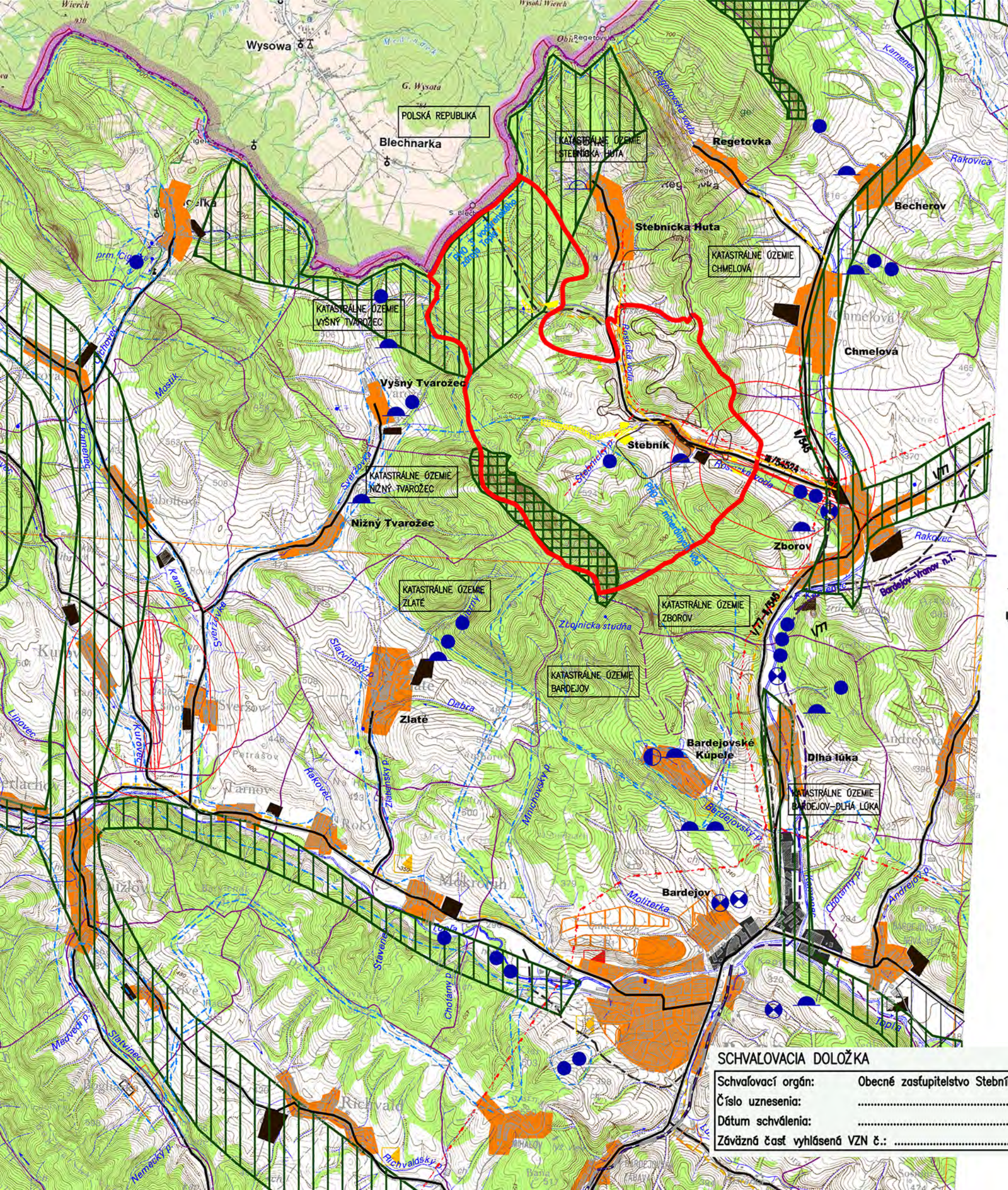
8. rozšírenie siete verejného vodovodu v nových lokalitách
9. rozšírenie siete verejného plynovodu v nových lokalitách
10. rozšírenie sekundárnej el. NN siete v nových lokalitách
11. výstavba obecnej kanalizácie a obecnej ČOV
12. protipovodňové opatrenia na ochranu zastavaného územia na tokoch pretekajúcich obcou
13. výstavba obecného zberného dvora a kompostoviska
14. úprava koryta Rosuckej vody a jej prítokov v zastavanom území

**D. Stavby pre šport**

15. rekonštrukcia a dobudovanie areálu futbalového ihriska
16. rekonštrukcia a dobudovanie kultúrno-športového areálu
17. vybudovanie turistických a cyklistických trás

Vypracoval: Ing.arch. Stanislav Mráz  
Ing.arch. Marek Šarišský  
Ing.arch. Olga Kristiánová





# STEBNÍK

## ÚZEMNÝ PLÁN OBCE

ŠIRŠIE VZŤAHY  
M = 1 : 50 000

STAV	NÁVRH	
		PLOCHY OBYTNÉ
		PLOCHY SKLADOV A VÝROBY
		PLOCHY POLNOHOSPODÁRSKEJ VÝROBY
		PLOCHY REKREÁCIE A ŠPORTU
		CESTNÉ KOMUNIKÁCIE
		ŽELEZNICA Kapušany p.Prešove–Bardejov–Vranov
		LETISKO PRE LETECKÉ PRÁCE V POLNOHOSPODÁRSTVE
		CYKLISTICKÝ CHODNÍK
		ELEKTRICKÉ VEDENIE WN – 110kV
		ELEKTRICKÉ VEDENIE WN – 22kV
		PLYNOVÉ VEDENIE STL
		VODNÝ ZDROJ/VODOJEM
		ÚPRAVŇA VODY/ČERPACIA STANICA
		OCHRANNÉ PÁSMA VODNÝCH ZDROJOV A VODOHOSPODÁRSKÝCH ZARIADENÍ
		ČISTIAREŇ ODPADOVÝCH VŤD
		PÁSMA HYGIENICKEJ OCHRANY
		PRÍRODNÁ REZERVÁCIA
		BIOKORIDOR
		ZOSUVNÉ ÚZEMIE
		HRANICA RIEŠENÉHO ÚZEMIA
		HRANICA KATASTRÁLNYCH ÚZEMÍ
		ŠTÁTNA HRANICA

OBSTARÁVATEL: OBEC STEBNÍK		Rodničné námestie 10, BARDEJOV tel, fax.: 054 / 4728248
SPRACOVATEL: ING.ARCH.S.MRÁZ ING.ARCH.KRISTIÁNOVÁ, ING.ARCH.M.ŠARĚSKÝ		
REGIÓN:	PREŠOVSKÝ	NÁVRH ÚP OBCE
OKRES:	BARDEJOV	
MIERKA:	1:50 000	<h1>B1</h1>
FORMÁT:	4A4	
DÁTUM:	12/2014	
NÁZOV VÝKRESU :		ŠIRŠIE VZŤAHY

**SCHVALOVACIA DOLOŽKA**

Schvaľovací orgán:	Obecné zastupiteľstvo Stebník	Starosta obce
Číslo uznesenia:	.....	Stebník
Dátum schválenia:	.....	Štefan Kučeka
Záväzná časť vyhlásená VZN č.:	.....	

# STEBNÍK ÚZEMNÝ PLÁN OBCE

Schéma záväzných častí riešenia a verejnoprospěšných stavieb

M = 1 : 10 000

- | STAV               | NÁVRH                   | LEGENDA   |
|--------------------|-------------------------|---|
| [Orange box]       | [Orange box with lines] | PLOCHY INDIVID.FORIEM BÝVANIA-ROD.DOMY            |
| [Purple box]       | [Purple box]            | PLOCHY OBČIANSKEJ VYBAVENOSTI                     |
| [Yellow box]       | [Yellow box]            | KULTÚRNO-ŠPORTOVÝ AREÁL(AMFITEÁTER A ŠPORTOVISKA) |
| [Brown box]        | [Brown box]             | PLOCHY ZARIADENÍ POLNOHOSP.VÝROBY                 |
| [Dark grey box]    | [Dark grey box]         | PLOCHY SKLADOV A VÝROBY                           |
| [Light yellow box] | [Light yellow box]      | PLOCHY ŠPORTU                                     |
| [Orange box]       | [Orange box with lines] | PLOCHY REKREÁCIE/CHATY                            |
| [Light green box]  | [Light green box]       | PLOCHY SÚKROMNEJ ZELENE                           |
| [Dark green box]   | [Dark green box]        | PLOCHY VEREJNEJ ZELENE                            |
| [Green box]        | [Green box]             | CINTORÍN  |
| [Light green box]  | [Light green box]       | LESNÝ PŔDNÝ FOND                                  |
| [Light green box]  | [Light green box]       | TRALÉ TRÁVNE PORASTY                              |
| [Light green box]  | [Light green box]       | BREHOVÉ PORASTY A SPRIEVODNÁ ZELEŇ                |
| [Brown box]        | [Brown box]             | ORNÁ PŔDA   |
| [Black box]        | [Black box]             | PLOCHY DOPRAVY/CESTNÉ KOMUNIKÁCIE                 |
| [Black box]        | [Black box]             | ŤČELOVÉ (POLNÉ A LESNÉ) CESTY                     |
| [Black box]        | [Black box]             | PARKOVACIE PLOCHY                                 |
| [Black box]        | [Black box]             | PEŠIE TRASY A PRIESTRANSTVÁ                       |
| [Black box]        | [Black box]             | REGIONÁLNE CYKLOTRASY                             |
| [Black box]        | [Black box]             | OCHRANNÉ PÁSMA VŠETKÝCH DRUHŮV                    |
| [Black box]        | [Black box]             | ČISTIAREŇ ODPADOVÝCH VŔD                          |
| [Black box]        | [Black box]             | OBEČNÝ ZBERNÝ DVOR                                |
| [Black box]        | [Black box]             | PRIPOJNÝ VODOVOD                                  |
| [Black box]        | [Black box]             | VODNÝ ZDROJ/VODOJEM                               |
| [Black box]        | [Black box]             | EL.VEDENIE 22kV - VZDUŠNÉ                         |
| [Black box]        | [Black box]             | TRAFOSTANICA 22/0,4kV                             |
| [Black box]        | [Black box]             | OCHRANNÉ PLOCHY LETISKA                           |
| [Black box]        | [Black box]             | ZÁKAZ UMIESŤIŤ STAVBY                             |
| [Black box]        | [Black box]             | ZOSUVNÉ ÚZEMIA                                    |
| [Black box]        | [Black box]             | VODNÉ TOKY/ŤPRAVA KORYTA/PROTIPOV.OPATRENIA       |
| [Black box]        | [Black box]             | ZASTAVANÉ ÚZEMIE OHROZ.PRÍVALOVÝMI VODAMI         |
| [Black box]        | [Black box]             | PAMATIHODNOSTI (KOSTOL,KRÍŽE,KAPLNKY,CINTORÍN)    |
| [Black box]        | [Black box]             | ŤZEMIE S PREPOKL.VÝSKYTOM ARCHEOLOG.NÁLEZŮV       |
| [Black box]        | [Black box]             | ROZVOJOVÉ LOKALITY                                |
| [Black box]        | [Black box]             | CENTRUM OBCE                                      |
| [Black box]        | [Black box]             | HRANICA ZASTAVANÉHO ŤZEMIA                        |
| [Black box]        | [Black box]             | HRANICA KATASTRÁLNEHO ŤZEMIA                      |

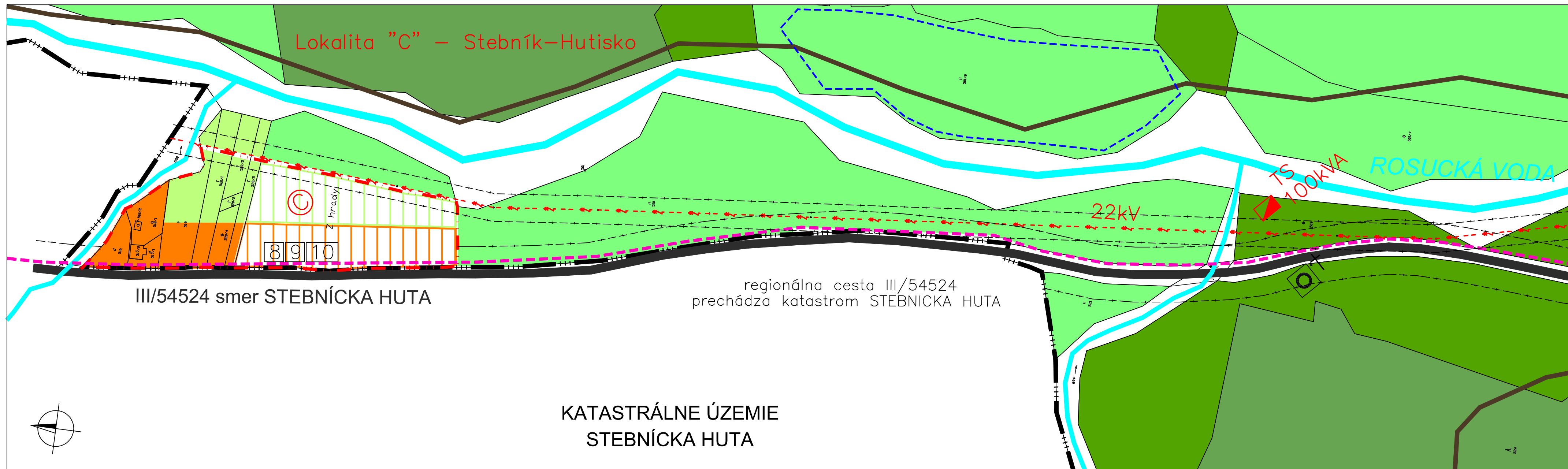
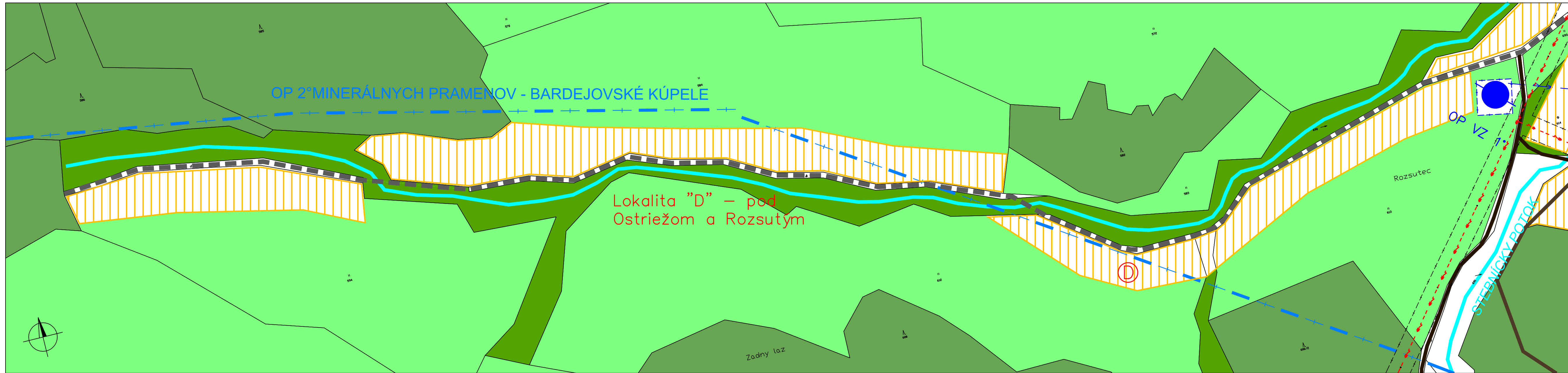
## SCHVALOVACIA DOLOŽKA

Schvaľovací orgán:	Obecné zastupiteľstvo Stebník	Starosta obce	Stebník
Číslo uznesenia:	.....		
Dátum schválenia:	.....		Štefan Kučea
Záväzná časť vyhlásená VZN č.:	.....		

- VEREJNOPROSPEŠNE STAVBY
- A. Stavby verejnej občianskej vybavenosti
- 1. rozšírenie obecného cintorína
- B. Dopravné stavby
- 2. odbočovanie a zaradovanie pruhy pri autobusových zastávkach na regionálnej ceste III/54524
  - 3. chodník pre chodcov a cyklistov pozdĺž cesty III/54524
  - 4. rozšírenie a úprava siete miestnych a obľúbených komunikácií
  - 5. výbudovanie verejných odstavných plôch
  - 6. výbudovanie cestného hraničného prechodu Stebnícka Huta - Blechnarka - Wysowa vrátane cesty III. triedy Huta-Blechnarka-Hranický prechod s prerozmernou obmedzenou do 7,5t
  - 7. úprava profilu cesty III/54524 v nepreľaholých úsekoch a úprava napojenia MOK na cestu III/54524 v západnej časti Z.Ť.
- C. Stavby technickej infraštruktúry Ťzemia
- 8. rozšírenie siete verejného vodovodu v nových lokalitách
  - 9. rozšírenie siete verejného plynovodu v nových lokalitách
  - 10. rozšírenie sekundárnej el. NN siete v nových lokalitách
  - 11. výstavba obcej kanalizácie a obcej ČOV
  - 12. protipovodňové opatrenia na ochranu zastavaného Ťzemia na tokoch pretekajúcich obcou
  - 13. výstavba obecného zberného dvora
  - 14. úprava koryta Rosuckej vody a jej prítokov v zastavanom Ťzemi
- D. Stavby pre šport
- 15. rekonštrukcia a dobudovanie areálu futbalového ihriska
  - 16. rekonštrukcia a dobudovanie kultúrno-športového areálu
  - 17. výbudovanie turistických a cyklistických trás

- 1 - OBEČNÝ ŤRAD/KULTURNÝ DOM
- 2 - OBCHOD
- 3 - CHRÁM SV.PARASKIEVY
- 4 - BUDOVA ZÁKLADNEJ ŠKOLY
- 5 - BUDOVA MATERSKEJ ŠKOLY
- 6 - CINTORÍN/DŤM SMŤTKU
- 7 - KULTÚRNO-ŠPORTOVÝ AREÁL - AMFITEÁTER, ŠPORTOVÉ IHRSKA
- 8 - HOSPODÁRSKY DVOR PD MAGURA ZBOROV
- 9 - POŽIARNA ZBRŤNICA DHZ
- 10 - KAPLNKA SV.PETRA A PAVLA
- 11 - FUTBALOVÉ IHRSKO
- 12 - VOJNOVÝ CINTORÍN Z 1.SV.VOJNY
- 13 - BÝVALÝ "PIONIERSKY TÁBOR"

OBSTARÁVATEĽ: OBEC STEBNÍK		SPRACOVATEĽ: ING.ARCH.S.MRÁZ	
REGION: PREŠOVSKÝ		ING.ARCH.O.KRISTIANOVÁ, ING.ARCH.M.ŠARIŠKÝ	
OKRES: BARDEJOV		Rodinné námestie 10, BARDEJOV tel, fax.: 054 / 4728248	
MIERKA: 1:10 000		NÁVRH ŤP OBCE	
FORMÁT: 4A4			
DÁTUM: 09/2014			
NÁZOV VÝKRESU : Schéma záväzných častí riešenia a verejnoprospěšných stavieb			



# STEBNÍK ÚZEMNÝ PLÁN OBCE

Komplexný výkres priestorového usporiadania a funkčného využitia územia s vyznačenou záväznou časťou riešenia a verejnoprospešnými stavbami - zastavané územie obce  
M = 1 : 2 000

STAV	NÁVRH	
[Orange hatched]	[Orange hatched]	PLOCHY INDIVID.FORIEM BÝVANIA-ROD.DOMY
[Purple hatched]	[Purple hatched]	PLOCHY OBČIANSKEJ VYBAVENOSTI
[Brown hatched]	[Brown hatched]	PLOCHY ZARIADENÍ POLNOHOSP.VÝROBY
[Black hatched]	[Black hatched]	PLOCHY SKLADOV A VÝROBY
[Yellow hatched]	[Yellow hatched]	PLOCHY ŠPORTU
[Orange hatched]	[Orange hatched]	PLOCHY REKREÁCIE/CHATY
[Light green hatched]	[Light green hatched]	PLOCHY SÚKROMNEJ ZELENE
[Dark green hatched]	[Dark green hatched]	PLOCHY VEREJNEJ ZELENE
[Green with crosses]	[Green with crosses]	CINTORÍN
[Light green]	[Light green]	LESNÝ PÔDNY FOND
[Light green]	[Light green]	TRALÉ TRÁVNE PORASTY
[Light green]	[Light green]	BREHOVÉ PORASTY A SPRIEVODNÁ ZELEŇ
[Brown]	[Brown]	ORNÁ PÔDA
[Green with lines]	[Green with lines]	NADREGIONÁLNY BOKORIDOR NÍZKE BESKYDY
[Black with lines]	[Black with lines]	PLOCHY DOPRAVY/CESTNÉ KOMUNIKÁCIE
[Black with lines]	[Black with lines]	ÚČELOVÉ (POLNÉ A LESNÉ) CESTY
[Blue with P]	[Blue with P]	PARKOVACIE PLOCHY
[Red dashed]	[Red dashed]	PEŠIE TRASY A PRIESTRANSTVÁ
[Blue dashed]	[Blue dashed]	REGIONÁLNE CYKLOTRASY
[Black dashed]	[Black dashed]	OCHRANNÉ PÁSMA VŠETKÝCH DRUHOV
[Blue dashed]	[Blue dashed]	ČISTIAREŇ ODPADOVÝCH VÔD
[Black dashed]	[Black dashed]	OBECNÝ ZBERNÝ DVOR
[Blue dashed]	[Blue dashed]	PRIPOJNÝ VODOVOD
[Blue dashed]	[Blue dashed]	VODNÝ ZDROJ/VODOJEM
[Blue dashed]	[Blue dashed]	EL.VEDENIE 22KV - VZDUŠNÉ
[Blue dashed]	[Blue dashed]	TRAFOSTANICA 22/0,4KV
[Black dashed]	[Black dashed]	OCHRANNÉ PLOCHY LETISKA
[Black dashed]	[Black dashed]	ZÁKAZ UMIESTŇOVAŤ STAVBY
[Black dashed]	[Black dashed]	ZOSUVNÉ ÚZEMIA
[Blue dashed]	[Blue dashed]	VODNÉ TOKY/ÚPRAVA KORYTA/PROTIPOV.OPATRENIA
[Black dashed]	[Black dashed]	ZASTAVANÉ ÚZEMIE OHROZ.PRÍVALOVÝMI VODAMI
[Black dashed]	[Black dashed]	PAMÄTĽIVOSTI (KOSTOL,KRÍŽE,KAPLNKY,CINTORÍN)
[Black dashed]	[Black dashed]	ÚZEMIE S PREPOKL.VÝSKYTM ARCHEOLOG.NÁLEZOV
[Black dashed]	[Black dashed]	ROZVOJOVÉ LOKALITY
[Black dashed]	[Black dashed]	CENTRUM OBCE
[Black dashed]	[Black dashed]	HRANICA ZASTAVANÉHO ÚZEMIA
[Black dashed]	[Black dashed]	HRANICA KATASTRÁLNEHO ÚZEMIA

## SCHVALOVACIA DOLOŽKA

Schvalovací orgán: Obecné zastupiteľstvo Stebník  
 Číslo uznesenia: .....  
 Dátum schválenia: .....  
 Záväzná časť vyhlásená VZN č.: .....

Starosta obce  
 Stebník  
 Štefan Kučeka

- VEREJNOPROSPEŠNE STAVBY**
- A. Stavby verejnej občianskej vybavenosti**
- 1 rozšírenie obecného cintorína
- B. Dopravné stavby**
- 2 odbočovacie a zaradovacie pruhy pri autobusových zastávkach na regionálnej ceste III/54524
  - 3 chodníky pre chodcov a cyklistov pozdĺž cesty III/54524 a pešie priestranstvá pri obecnom štade
  - 4 rozšírenie a úprava siete miestnych a obslužných komunikácií
  - 5 výbudovanie verejných odstavňových plôch
  - 6 výbudovanie cestného hraničného prechodu Stebnicka Huta - Blechnarka - Wysowa vrátane cesty III. triedy Hutisko-hraničný prechod s prerozmokom obmedzenou do 7,5t
  - 7 úprava profilu cesty III/54524 v nepreliadných úsekoch a úprava napajenia MOK na cestu III/54524 v západnej časti Z.Ú. s úpravou premostenia-eliminácia dopravných závad
- C. Stavby technickej infraštruktúry územia**
- 8 rozšírenie siete verejného vodovodu v nových lokalitách
  - 9 rozšírenie siete verejného plynovodu v nových lokalitách
  - 10 rozšírenie sekundárnej el. NN siete v nových lokalitách
  - 11 výstavba obcejnej kanalizácie a obcejnej ČOV
  - 12 protipovodňové opatrenia na ochranu zastavaného územia na tokoch pretekajúcich obcou
  - 13 výstavba obecného zberného dvora a kompostoviska
  - 14 úprava koryta Rosuckej vody a jej prítokov v zastavanom území
- D. Stavby pre šport**
- 15 rekonštrukcia a dobudovanie areálu futbalového ihriska
  - 16 rekonštrukcia a dobudovanie kultúrne-sportového areálu
  - 17 vybudovanie turistických a cyklistických trás

- 1 - OBECNÝ ŠTADIÓN/KULTÚRNY DOM
- 2 - OBECHOD
- 3 - CHRÁM SV.PARASKIEVY
- 4 - BUDOVA ZÁKLADNEJ ŠKOLY
- 5 - BUDOVA MATERSKEJ ŠKOLY
- 6 - CINTORÍN/DOM SMŔTKU
- 7 - KULTÚRNO-ŠPORTOVÝ AREÁL - AMFITEÁTER, ŠPORTOVÉ IHRISKÁ
- 8 - HOSPODÁRSKY DVOR PD MAGURA ZBOROV
- 9 - POZIARNA ZBRONICA DHZ
- 10 - KAPLNKA SV.PETRA A PAVLA
- 11 - FUTBALOVÉ IHRISKO
- 12 - VOJNOVÝ CINTORÍN Z 1.SV.VOJNY
- 13 - BÝVALÝ "PIONIERSKÝ TÁBOR"

OBSTARÁVATEL: OBEC STEBNÍK		ING.ARCH.S.MRÁZ	
SPRACOVÁTEL: ING.ARCH.O.KRISTIANOVÁ, ING.ARCH.M.ŠARIŠSKÝ		Rodinné námestie 10, BARDEJOV tel, fax: 054 / 4728248	
REGIÓN: PREŠOVSKÝ	OKRES: BARDEJOV	MIERKA: 1:2 000	NÁVRH ÚP OBCE
FORMÁT: 8A4	DÁTUM: 12/2014	<b>B.2.2.b</b>	
NÁZOV VÝKRESU : Komplexný výkres priestorového usporiadania a funkčného využitia územia s vyznačenou záväznou časťou riešenia a verejnoprospešnými stavbami - zastavané územie obce			



# STEBNÍK

## ÚZEMNÝ PLÁN OBCE

Riešenie verejného dopravného vybavenia  
M = 1 : 2 000

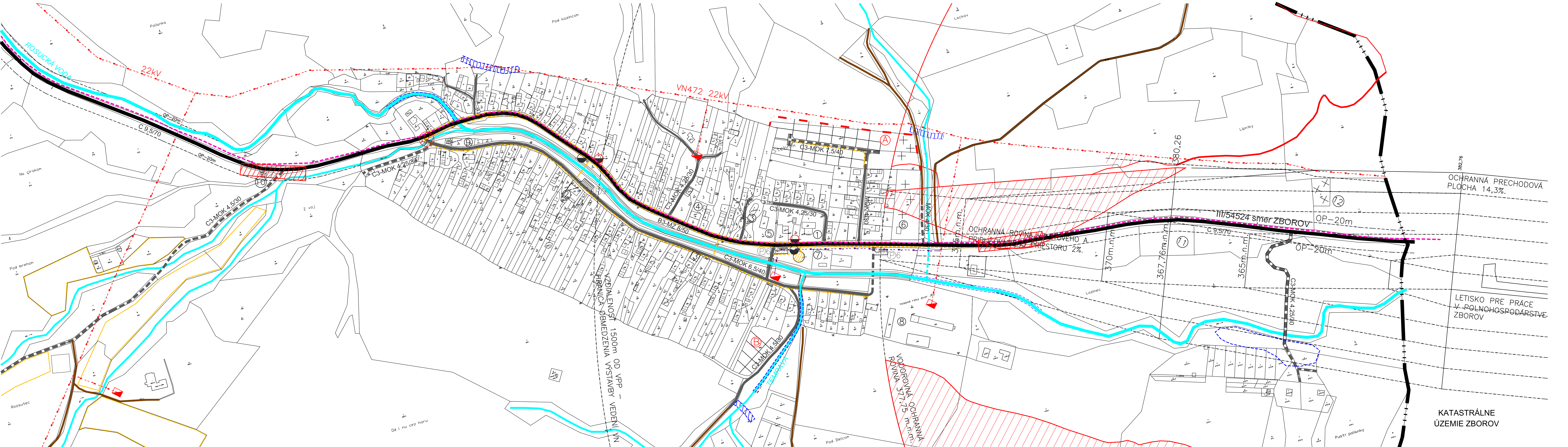
STAV	NÁVRH	REGIONÁLNA CESTA III/54524 ZBOROV–STEBNICKÁ HUTA
		PLOCHY DOPRAVY/CESTNE KOMUNIKÁCIE
		KATEGÓRIA KOMUNIKÁCIÍ
		DOPRAVNÉ ZÁVADY/POTREBNÁ ÚPRAVA KOMUNIKÁCIE
		ČŤELOVÉ (POLNÉ A LESNÉ) CESTY
		PEŠIE TRASY A PRIESTRANSTVÁ
		REGIONÁLNE CYKLOTRASY
		ZASTÁVKY AUTOBUSOVEJ HROMADNEJ DOPRAVY
		PARKOVACIE PLOCHY
		OCHRANNÉ PÁSMA DOPRAVNÝCH ZARIADENÍ
		OCHRANNÉ PLOCHY LETISKA
		ZAKAZ UMIESŤOVAŤ STAVBY
		VODNÉ TOKY/ÚPRAVA KORYTA/PROTIPOV.OPATRENIA
		ROZVOJOVÉ LOKALITY
		HRANICA ZASTAVANÉHO ÚZEMIA
		HRANICA KATASTRÁLNEHO ÚZEMIA

### SCHVALOVACIA DOLOŽKA

Schvalovací orgán:	Obecné zastupiteľstvo Stebník	Starosta obce
Číslo uznesenia:	.....	Stebník
Dátum schválenia:	.....	Štefan Kužečka
Záväzná časť vyhlásená VZN č.:	.....	

① - OBEČNÝ ÚRAD/KULTÚRNY DOM
② - OBEČO
③ - CHRÁM SV.PARASKIEVY
④ - BUDOVA ZÁKLADNEJ ŠKOLY
⑤ - BUDOVA MATEŘNEJ ŠKOLY
⑥ - CINTORIN/DOM SMŤTKU
⑦ - KULTÚRNO-ŠPORTOVÝ AREÁL - AMFITEÁTER, ŠPORTOVÉ HRISKÁ
⑧ - HOSPODÁRSKY DVOR PD MAGURA A ZBOROV
⑨ - POŽIARNÁ ZBERANICA DŤZ
⑩ - KAPLÁNKA SV.PETRA A PAVLA
⑪ - FUTBALOVÉ HRISKO
⑫ - VOJNOVÝ CINTORIN Z 1.SV.VOJNY

OBSTARÁVATEL: OBEC STEBNÍK	ING.ARCH.S.MRÁZ	Rúžňanč námestie 10, 98063JOV tel., fax.: 054 / 4728248
SPRACOVATEL: ING.ARCH.O.KRISTIANOVÁ, ING.ARCH.M.ŠARČSKÝ		NÁVRH ÚP OBCE
REGIÓN: PREŠOVSKÝ		<b>B.3a</b>
OKRES: BARDEJOV		
MIERKA: 1:2 000		
FORMÁT: 8A4		
DÁTUM: 12/2014		
NÁZOV VÝKRESU : Riešenie verejného dopravného vybavenia		



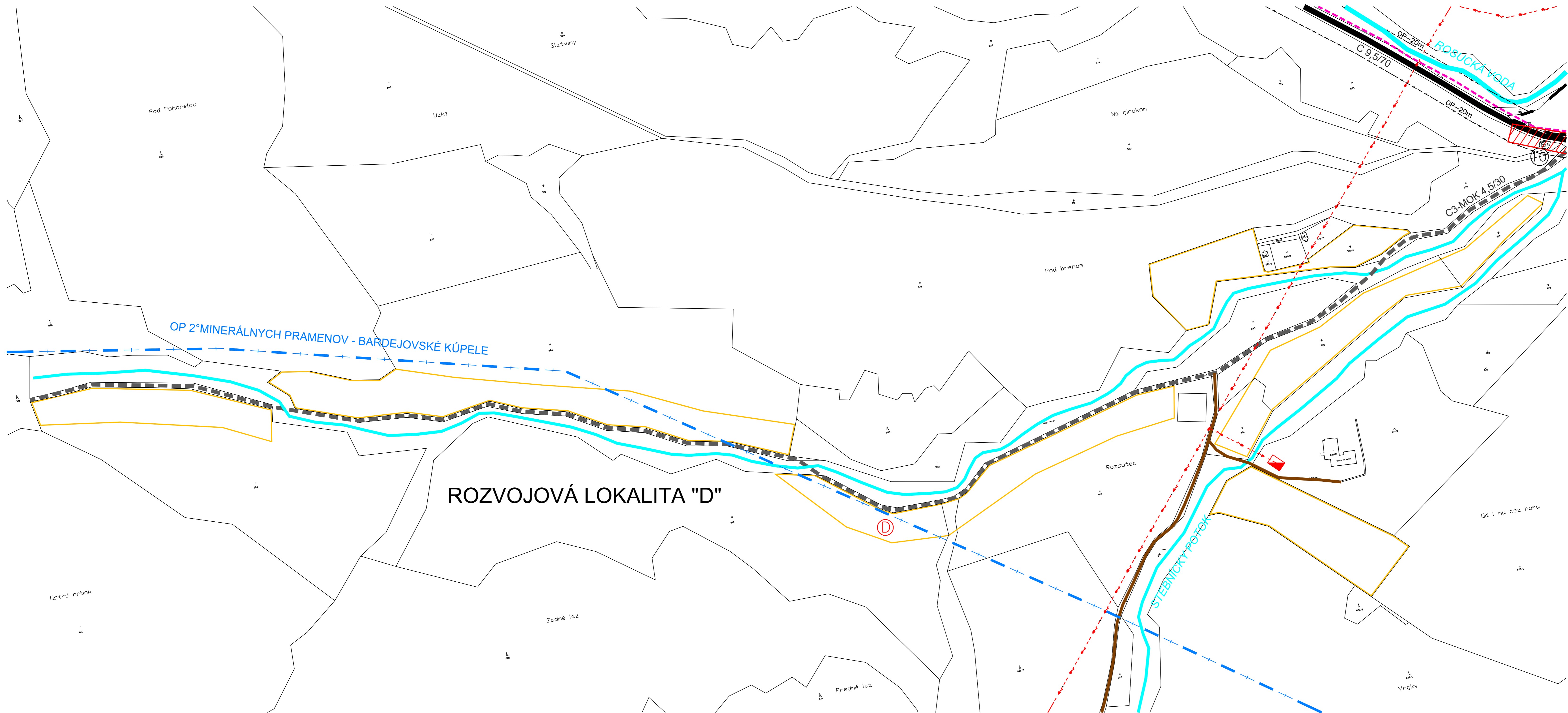
KATASTRÁLNE  
ÚZEMIE ZBOROV

VZDIALENOSŤ 1500m OD VPP –  
HRANICA OBMEDZENIA VÝSTAVBY VEDENÍ VLN

NOGORONNA OCHRANNÁ  
ROVNINA 37,75 m.n.m.

OCHRANNÁ PRECHODOVÁ  
PLOCHA 14,3%

OCHRANNÁ ROVINA  
PRÍRUKOVNÝCH ZARIADENÍ  
PRESTORU 2%



# STEBNÍK ÚZEMNÝ PLÁN OBCE

Riešenie verejného dopravného vybavenia  
M = 1 : 2 000

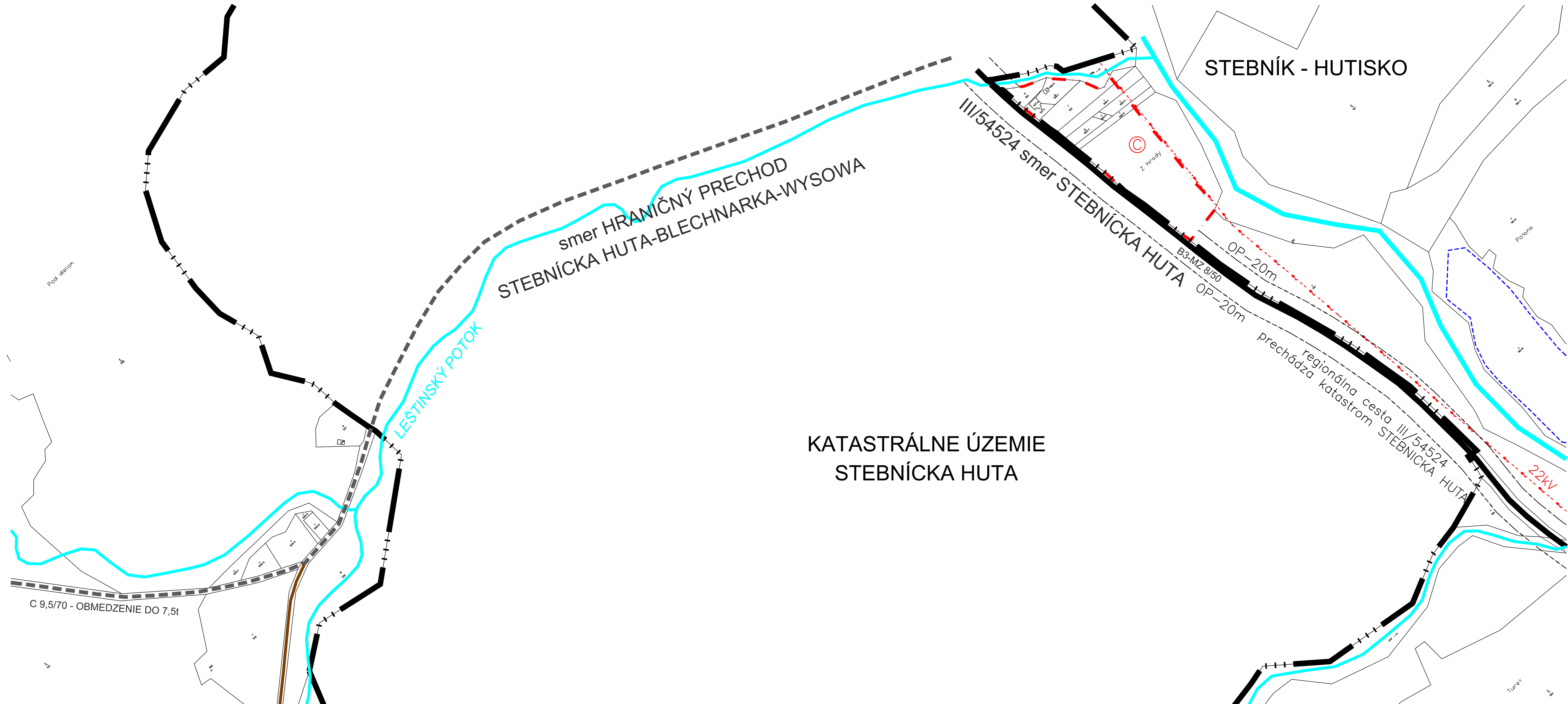
STAV	NÁVRH	LEGENDA
		REGIONÁLNA CESTA III/54524 ZBOROV–STEBNICKÁ HUTA
		PLOCHÝ DOPRAVY/CESTNÉ KOMUNIKÁCIE
		KATEGÓRIA KOMUNIKÁCIÍ
		DOPRAVNÉ ZÁVADY/POTREBNÁ ÚPRAVA KOMUNIKÁCIE
		ÚČELOVÉ (POLNÉ A LESNÉ) CESTY
		PĚŠIE TRASY A PRIESTRANSTVÁ
		REGIONÁLNE CYKLOTRASY
		ZASTÁVKY AUTOBUSOVEJ HROMADNEJ DOPRAVY
		PARKOVACIE PLOCHY
		OCHRANNÉ PÁSMA DOPRAVNÝCH ZARIADENÍ
		OCHRANNÉ PLOCHY LETISKA
		ZÁKAZ UMIESTŇOVAŤ STAVBY
		VODNÉ TOKY/ÚPRAVA KORYTA/PROTIPOV.OPATRENIA
		ROZVOJOVÉ LOKALITY
		HRANICA ZASTAVANÉHO ÚZEMIA
		HRANICA KATASTRÁLNEHO ÚZEMIA

**SCHVAĽOVACIA DOLOŽKA**

Schvaľovací orgán:	Obecné zastupiteľstvo Stebník	Starosta obce
Číslo uznesenia:	.....	Stebník
Dátum schválenia:	.....	Štefan Kučečka
Záväzná časť vyhlásená VZN č.:	.....	

- ① - OBECNÝ GRAD/KULTÚRNY DOM
- ② - OBCHOD
- ③ - CHRÁM SV.PARASKEVY
- ④ - BUDOVA ZÁKLADNEJ ŠKOLY
- ⑤ - BUDOVA MATERSKEJ ŠKOLY
- ⑥ - CINTORÍN/DOM SMŔTKU
- ⑦ - KULTÚRNO-ŠPORTOVÝ AREÁL - AMFITEÁTER, ŠPORTOVÉ IHRSKO
- ⑧ - HOSPODÁRSKY DVOR PÔ MAGURA ZBOROV
- ⑨ - POZIARNÁ ZBRONICA DHZ
- ⑩ - KAPLANKA SV.PETRA A PAVLA
- ⑪ - FUTBALOVÉ IHRSKO
- ⑫ - VOJNOVÝ CINTORÍN Z 1.SV.VOJNY

OBSTARÁVATEL: OBEC STEBNÍK	SPRACOVATEL: ING.ARCH.S.MRÁZ ING.ARCH.O.KRISTIANOVÁ, ING.ARCH.M.ŠARĚSKÝ	Rozsiahle námestie 10, BARDEJOV tel, fax.: 054 / 4728248
REGIÓN: PREŠOVSKÝ	OKRES: BARDEJOV	 <b>NÁVRH ÚP OBCE</b> <b>B.3b</b>
MIERKA: 1:2 000	FORMÁT: 8A4	
DÁTUM: 12/2014	NÁZOV VÝKRESU : Riešenie verejného dopravného vybavenia	



# STEBNÍK ÚZEMNÝ PLÁN OBCE

Riešenie verejného dopravného vybavenia  
M = 1 : 2 000

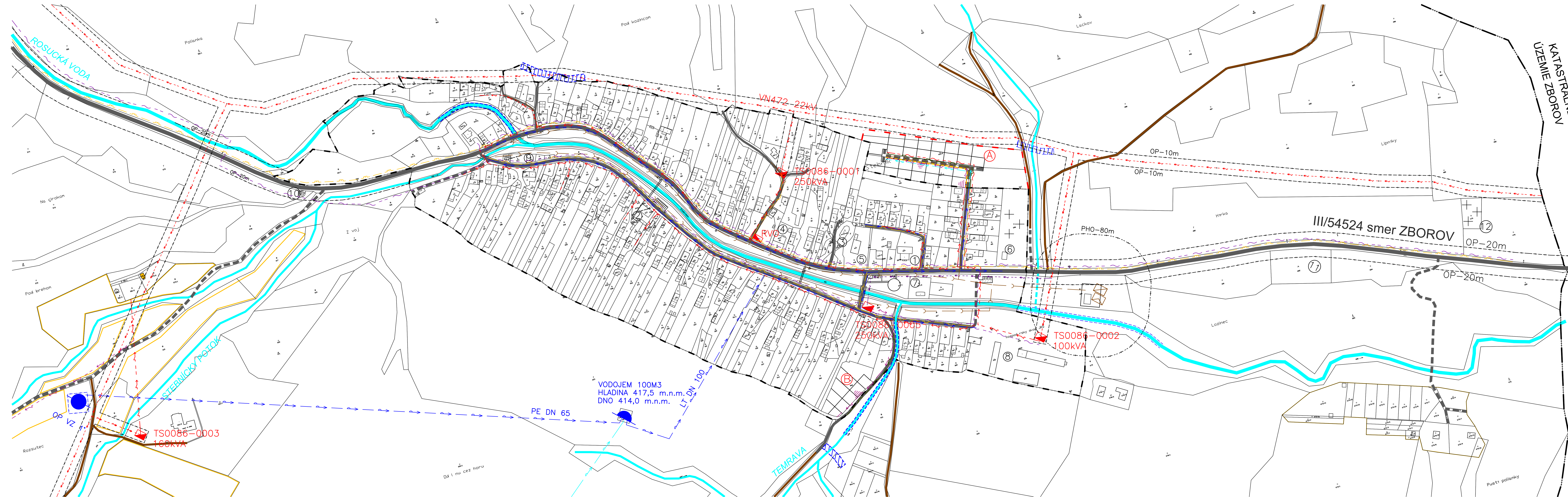
STAV	NÁVRH	
		REGIONÁLNA CESTA III/54524 ZBOROV-STEbnicka HUTA
		PLOCHÝ DOPRAVY/CESTNÉ KOMUNIKÁCIE
		KATEGÓRIA KOMUNIKÁCIÍ
		DOPRAVNÉ ZÁVADY/POTREBNÁ ÚPRAVA KOMUNIKÁCIE
		ÚČELOVÉ (POLNÉ A LESNÉ) CESTY
		PĚŠIE TRASY A PRIESTRANSTVÁ
		REGIONÁLNE CYKLOTRASY
		ZASTÁVKY AUTOBUSOVEJ HROMADNEJ DOPRAVY
		PARKOVACIE PLOCHY
		OCHRANNÉ PÁSMA DOPRAVNÝCH ZARIADENÍ
		OCHRANNÉ PLOCHY LETISKA
		ZÁKAZ UMIESTŇOVAŤ STAVBY
		ROZVOJOVÉ LOKALITY
		ROZVOJOVÉ LOKALITY
		HRANICA ZASTAVANÉHO ÚZEMIA
		HRANICA KATASTRÁLNEHO ÚZEMIA

SCHVAĽOVACIA DOLOŽKA		
Schvaľovací orgán:	Obecné zastupiteľstvo Stebník	Starosta obce
Číslo uznesenia:	.....	Stebník
Dátum schválenia:	.....	Štefan Kučečka
Záväzná časť vyhlásený VZN č.:	.....	

- ① - OBEHNÝ GRAD/KULTÚRNY DOM
- ② - OBCHOD
- ③ - CHRÁM SV.PARASKEVY
- ④ - BUDOVA ZÁKLADNEJ ŠKOLY
- ⑤ - BUDOVA MATERSKEJ ŠKOLY
- ⑥ - CINTORÍN/DOM SMŤTKU
- ⑦ - KULTÚRNO-ŠPORTOVÝ AREÁL - AMFITEÁTER, ŠPORTOVÉ IHRSKO
- ⑧ - HOSPODÁRSKY DVOR PD MAGURA ZBOROV
- ⑨ - POZIARNÁ ZBRONICA DHZ
- ⑩ - KAPLANKA SV.PETRA A PAULA
- ⑪ - FUTBALOVÉ IHRSKO
- ⑫ - VOJNOVÝ CINTORÍN Z 1.SV.VOJNY

## KATASTRÁLNE ÚZEMIE STEBNÍCKA HUTA

OBSTARÁVATEL: OBEC STEBNÍK		Rozšírené námestie 10, BARDEJOV tel, fax.: 054 / 4728248
SPRACOVATEL:	ING.ARCH.S.MRÁZ ING.ARCH.O.KRISTIANOVÁ, ING.ARCH.M.ŠARĚSKÝ	
REGIÓN:	PREŠOVSKÝ	 NÁVRH ÚP OBCE  <b>B.3c</b>
OKRES:	BARDEJOV	
MIERKA:	1:2 000	
FORMÁT:	8A4	
DÁTUM:	12/2014	
NÁZOV VÝKRESU : Riešenie verejného dopravného vybavenia		



# STEBNÍK ÚZEMNÝ PLÁN OBCE

Riešenie technického vybavenia územia  
M = 1 : 2 000

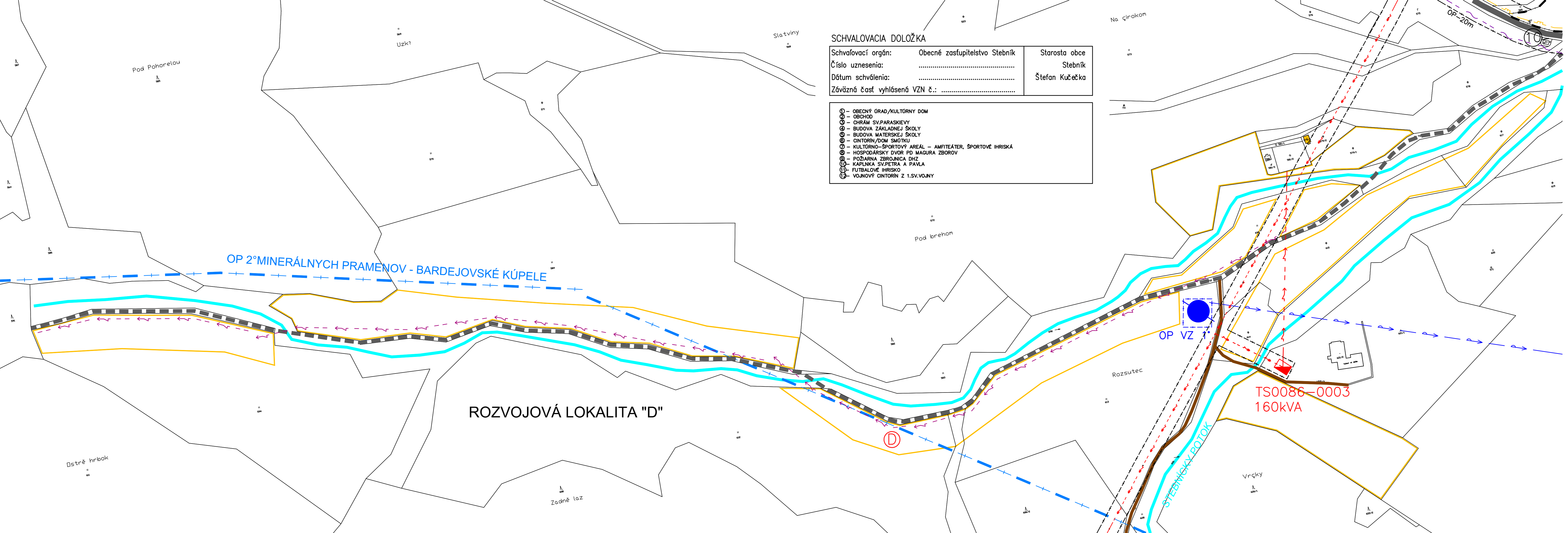
STAV	NÁVRH	PODZEMNÉ TELEKOMUNIKAČNÉ VEDENIA
		EL.VEDENIE 22kV - VZDUŠNÉ
		EL.VEDENIE 0,4kV - VZDUŠNÉ (SEKUNDÁRNA NN SIET)
		EL.VEDENIE 0,4kV - PODZEMNÉ (SEKUNDÁRNA NN SIET)
		TRAFOSTANICA 22/0,4kV
		VODNÝ ZDROJ/VODOJEM
		VODOVOD
		ČISTIAREŇ ODPADOVÝCH V8D
		SPLAŠKOVÁ KANALIZÁCIA
		OBECNÝ ZBERNÝ DVOR
		PLYNOVOD STL
		PLYNOVOD NTL
		OCHRANNÉ PÁSMA ZARIADENÍ TECH.INFRAŠTRUKTÚRY
		OP 2' MINERÁLNYCH PRAMENŇOV BARDEJOVSKE KÚPELE
		VODNÉ TOKY/ÚPRAVA KORYTA/PROTIPOV.OPATRENIA
		ROZVOJOVÉ LOKALITY
		HRANICA ZASTAVANÉHO ÚZEMIA
		HRANICA KATASTRÁLNEHO ÚZEMIA

### SCHVALOVACIA DOLOŽKA

Schvaľovací orgán:	Obecné zastupiteľstvo Stebník	Starosta obce
Číslo uznesenia:	.....	Stebník
Dátum schválenia:	.....	Štefan Kučička
Záväzná časť vyhlásenú VZN č.:	.....	

- ① - OBECNÝ GRAD/KULTURNÝ DOM
- ② - OBCHOD
- ③ - CHRÁM SV.PAVLA
- ④ - BUDOVA ZÁKLADNEJ ŠKOLY
- ⑤ - BUDOVA MATERSKEJ ŠKOLY
- ⑥ - CINTORIN/DOM SMŔTKU
- ⑦ - KULTÚRNO-ŠPORTOVÝ AREÁL - AMFITEATER, ŠPORTOVÉ HRISKA
- ⑧ - HOSPODÁRSKY DVOR PD MAGURA ZBOROV
- ⑨ - POŽARNÁ ZBRANICA DNE
- ⑩ - KAPLANKA SV.PETRA A PAVLA
- ⑪ - FUTBALOVÉ HRISKO
- ⑫ - VOJNOVÝ CINTORIN Z 1.SV.VOJNY

OBSTARÁVATEL: OBEC STEBNÍK	SPRACOVATEL: ING.ARCH.S.MRÁZ ING.ARCH.O.KRISTIANOVÁ, ING.ARCH.M.ŠARŠSKÝ	Rozhodné číslo 10, BARDEJOV tel, fax: 054 / 4728248
REGIÓN: PREŠOVSKÝ	MIERKA: 1:2 000	NÁVRH ÚP OBCE <b>B.4a</b>
OKRES: BARDEJOV	FORMÁT: A4	
MIERKA: 1:2 000	DÁTUM: 12/2014	NÁZOV VÝKRESU : Riešenie technického vybavenia územia



**SCHVALOVACIA DOLOŽKA**

Schvaľovací orgán:	Obecné zastupiteľstvo Stebník	Starosta obce
Číslo uznesenia:	.....	Stebník
Dátum schválenia:	.....	Štefan Kučeka
Záväzná časť vyhlásená VZN č.:	.....	

- |  |
|--|
| <ul style="list-style-type: none"> <li>① - OBECNÝ ÚRAD/KULTÚRNY DOM</li> <li>② - OBCHOD</li> <li>③ - CHRÁM SV.PARASKIEVY</li> <li>④ - BUDOVA ZÁKLADNEJ ŠKOLY</li> <li>⑤ - BUDOVA MATERSKEJ ŠKOLY</li> <li>⑥ - CINTORIN/DOM SMŮTKU</li> <li>⑦ - KULTÚRNO-ŠPORTOVÝ AREÁL - AMFITEÁTER, ŠPORTOVÉ IHRISKÁ</li> <li>⑧ - HOSPODÁRSKY DVOR PD MAGURA ZBOROV</li> <li>⑨ - POŽIARNÁ ZBRONICA DHZ</li> <li>⑩ - KAPLNKA SV.PETRA A PAVLA</li> <li>⑪ - FUTBALOVÉ IHRISKO</li> <li>⑫ - VOJNOVÝ CINTORIN Z 1.SV.VOJNY</li> </ul> |
|--|



# STEBNÍK

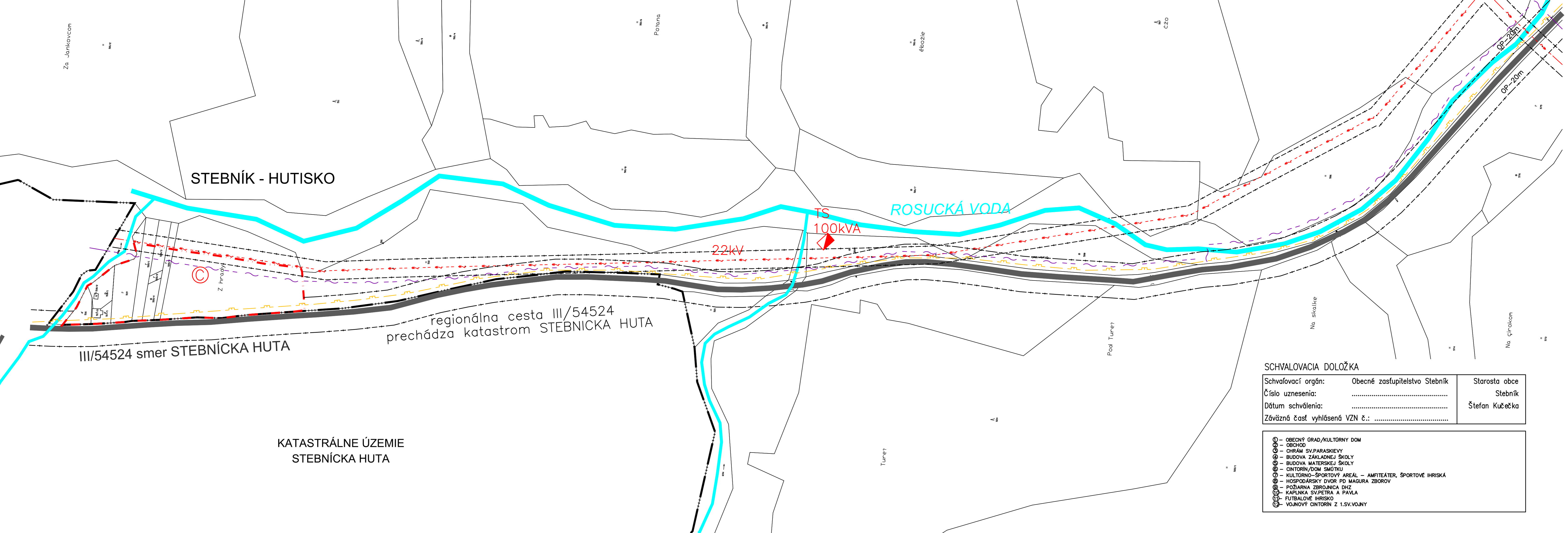
## ÚZEMNÝ PLÁN OBCE

Riešenie technického vybavenia územia  
M = 1 : 2 000

STAV	NÁVRH	
		PODZEMNÉ TELEKOMUNIKAČNÉ VEDENIA
		EL.VEDENIE 22KV - VZDUŠNÉ
		EL.VEDENIE 0,4KV - VZDUŠNÉ (SEKUNDÁRNA NN SIĽ)
		EL.VEDENIE 0,4KV - PODZEMNÉ (SEKUNDÁRNA NN SIĽ)
		TRAFOSTANICA 22/0,4KV
		VODNÝ ZDROJ/VODOJEM
		VODOVOD
		ČISTIAREŇ ODPADOVÝCH VŔD
		SPLAŠKOVÁ KANALIZÁCIA
		OBECNÝ ZBERNÝ DVOR
		PLYNOVOD STL
		PLYNOVOD NTL
		OCHRANNÉ PÁSMA ZARIADENÍ TECH.INFRAŠTRUKTÚRY
		OP 2° MINERÁLNYCH PRAMENŮV BARDEJOVSKÉ KÚPELE
		VODNÉ TOKY/ÚPRAVA KORYTA/PROTIPOV.OPATRENIA
		ROZVOJOVÉ LOKALITY
		HRANICA ZASTAVANÉHO ÚZEMIA
		HRANICA KATASTRÁLNEHO ÚZEMIA

OBSTARÁVATEL: OBEC STEBNÍK		Rodičné námestie 10, BARDEJOV tel, fax.: 054 / 4728248
SPRACOVATEL: ING.ARCH.S.MRÁZ ING.ARCH.O.KRISTIANOVÁ, ING.ARCH.M.ŠARIŠKÝ		
REGIÓN:	PREŠOVSKÝ	NÁVRH ÚP OBCE <h1>B.4b</h1>
OKRES:	BARDEJOV	
MIERKA:	1:2 000	
FORMÁT:	5A4	
DÁTUM:	12/2014	
NÁZOV VÝKRESU : Riešenie technického vybavenia územia		





# STEBNÍK

## ÚZEMNÝ PLÁN OBCE

Riešenie technického vybavenia územia  
M = 1 : 2 000

STAV	NÁVRH	PODZEMNÉ TELEKOMUNIKAČNÉ VEDENIA
		EL.VEDENIE 22kV – VZDUŠNÉ
		EL.VEDENIE 0,4kV – VZDUŠNÉ (SEKUNDÁRNA NN SIET') EL.VEDENIE 0,4kV – PODZEMNÉ (SEKUNDÁRNA NN SIET')
		TRAFOSTANICA 22/0,4kV
		VODNÝ ZDROJ/VODOJEM
		VODOVOD
		ČISTIAREŇ ODPADOVÝCH VŔD
		SPLAŠKOVÁ KANALIZÁCIA
		OBECNÝ ZBERNÝ DVOR
		PLYNOVOD STL
		PLYNOVOD NTL
		OCHRANNÉ PÁSMA ZARIADENÍ TECH.INFRAŠTRUKTÚRY
		OP 2' MINERÁLNYCH PRAMEŇOV BARDEJOVSKE KÚPELE
		VODNÉ TOKY/ÚPRAVA KORYTA/PROTIPOV.OPATRENIA
		ROZVOJOVÉ LOKALITY
		HRANICA ZASTAVANÉHO ÚZEMIA
		HRANICA KATASTRÁLNEHO ÚZEMIA

### SCHVALOVACIA DOLOŽKA

Schvaľovací orgán:	Obecné zastupiteľstvo Stebník	Starosta obce
Číslo uznesenia:	.....	Stebník
Dátum schválenia:	.....	Štefan Kučička
Záväzná časť vyhlásená VZN č.:	.....	

- ① – OBECNÝ ÚRAD/KULTÚRNY DOM
- ② – OBCHOD
- ③ – CHRÁM SV.PARASKIEVY
- ④ – BUDOVA ZÁKLADNEJ ŠKOLY
- ⑤ – BUDOVA MATERSKEJ ŠKOLY
- ⑥ – CINTORÍN/DOM SMŮTKU
- ⑦ – KULTÚRNO-ŠPORTOVÝ AREÁL – AMFITEÁTER, ŠPORTOVÉ IHRISKÁ
- ⑧ – HOSPODÁRSKY DVOR PD MAGURA ZBOROV
- ⑨ – POŽIARNA ZBRANICA DHZ
- ⑩ – KAPLNKA SV.PETRA A PAVLA
- ⑪ – FUTBALOVÉ IHRISKO
- ⑫ – VOJNOVÝ CINTORÍN Z 1.SV.VOJNY

OBSTARÁVATEL: OBEC STEBNÍK		Rodičné námestie 10, BARDEJOV tel, fax.: 054 / 4728248
SPRACOVATEL: ING.ARCH.S.MRÁZ ING.ARCH.O.KRISTIANOVÁ, ING.ARCH.M.ŠARIŠSKÝ		
REGIÓN:	PREŠOVSKÝ	NÁVRH ÚP OBCE
OKRES:	BARDEJOV	
MIERKA:	1:2 000	
FORMÁT:	5A4	
DÁTUM:	12/2014	
NÁZOV VÝKRESU : Riešenie technického vybavenia územia		

