



OBEC ŠÁVOĽ
Obecný úrad, Šávoľ 220, 985 41 Šávoľ

Program hospodárskeho rozvoja a sociálneho rozvoja obce Šávoľ na roky 2023 - 2028

Šávoľ, 2023



OBEC ŠÁVOĽ
Obecný úrad, Šávoľ 220, 985 41 Šávoľ

Zámer spracovania PR Obce Šávoľ

Tabuľka č. 1

Názov dokumentu	Program rozvoja obce Šávoľ na roky 2023 – 2028
Forma spracovania	Externými odborníkmi a zástupcami samosprávy, v zmysle zákona 309/2014 Z.z. ktorým sa mení a dopĺňa zákon č. 539/2008 Z. z. o podpore regionálneho rozvoja a platnej Metodiky na vypracovanie PHSR
Riadenie procesu spracovania	<ul style="list-style-type: none">• Projekt spracuje pracovná skupina zložená z externého odborníka a volení zástupcovia Obce Šávoľ• Občania budú informovaní prostredníctvom úradnej tabule• Podnikateľské subjekty a neziskové organizácie budú oslovené ohľadne spolupráce
Obdobie spracovania	Január 2022 – Apríl 2023
Financovanie spracovania	Spracovanie bude financované z projektu „Podpora rozvoja a optimalizácie verejných politík v samosprávach okresu Lučenec“ (Európsky sociálny fond, OP Efektívna verejná správa), kód projektu: 14011APX2

Časový harmonogram spracovania dokumentu

Tabuľka č. 2

Mesiac /rok 2022, 2023	I-IV	V-VIII	IX-XI	XII - II	III
Úvod					
Analytická časť					
Stratégia obce Šávoľ					
Programová časť					
Realizačná časť					
Finančná časť					
Podporné kapitoly					



OBEC ŠÁVOĽ
Obecný úrad, Šávoľ 220, 985 41 Šávoľ

Metódy zapojenia verejnosti do prípravy PRO

Tabuľka č. 3

Metóda	Informovanie verejnosti	Získavanie názorov verejnosti	Zohľadnenie názorov verejnosti
Úradná tabuľa			
Miestny rozhlas			
Internetová stránka			
Listy/pošta			
Elektronická pošta			
Tlačená verzia PRO			
Elektronická verzia PRO			
Verejné zasadnutie pracovnej skupiny			
Využitie nezávislého facilitátora			

Zoznam členov pracovných skupín

Tabuľka č. 4

Funkcia v strategickom plánovaní	Funkcia v pracovnom zaradení	Meno a priezvisko
Koordinátor	Starosta obce	Július Ferencz
Člen pracovnej skupiny	Zástupca starostu/Poslanec	Ing. Róbert Nagy
Člen pracovnej skupiny	Poslanec	Denisa Botošová
Člen pracovnej skupiny	Poslanec	Pavel Hronček
Člen pracovnej skupiny	Poslanec	Ingrida Koóšová
Člen pracovnej skupiny	Poslanec	Gabriela Palčová
Člen pracovnej skupiny	Poslanec	Szabolcs Samson
Člen pracovnej skupiny	Poslanec	Zuzana Vaššová
Metodik	Strategické plánovanie, analýzy, facilitácia	Ing. Milan Haluška



Obsah

1. ÚVOD – ZÁKLADNÉ VÝCHODISKÁ PROCESU TVROBY A OBSAHU.....	6
2. ANALYTICKÉ VÝCHODISKÁ.....	8
2.1. Zhodnotenie implementácie doterajších stratégií.....	8
2.2. Kľúčové trendy vývoja, ak by sa stratégia PRO neimplementovala.....	10
2.3. Identifikácia vnútorných potenciálov, výziev, limitov a problémov.....	10
2.4. Analýza východiskovej situácie	11
2.4.1 Zemepisná charakteristika a prírodné zdroje.....	12
2.4.1.1 Geomorfologické členenie (poloha) a príroda	12
2.4.2 Výmera obce a využitie pôdy	13
2.4.3 Demografický vývoj	15
2.4.3.1 Stav a vývoj počtu obyvateľstva.....	15
2.4.3.2 Veková štruktúra obyvateľstva	16
2.4.3.3 Národnostná štruktúra obyvateľstva	18
2.4.3.4 Náboženská štruktúra obyvateľstva.....	19
2.4.3.5 Vzdelanostná štruktúra obyvateľstva	19
2.4.4 Trh práce	20
2.4.4.1 Nezamestnanosť.....	20
2.4.5 Ekonomický rozvoj (ekonomika).....	21
2.4.5.1 Obecný rozpočet	21
2.4.5.2 Malé a stredné podnikanie	22
2.4.5.3 Cestovný ruch	22
2.4.6 Sociálna infraštruktúra	22
2.4.6.1 Inštitúcie a organizácie	22
2.4.6.2 Školstvo.....	23
2.4.6.3 Sociálna a zdravotná starostlivosť.....	23
2.4.6.4 Služby.....	24
2.4.6.5 Kultúra a šport	24
2.4.6.6 Bývanie	25
2.4.6.7 Ochrana a bezpečnosť.....	26
2.4.7 Technická infraštruktúra	26
2.4.7.1 Doprava a cesty.....	26
2.4.7.2 Voda, kanalizácia a plyn	26
2.4.7.3 Elektrická energia, osvetlenie a rozhlas.....	26
2.4.7.4 Informačná spoločnosť a telekomunikácie.....	26
2.4.8 Environmentálna infraštruktúra	26
2.4.8.1 Nakladanie s odpadmi	26
2.4.8.2 Zeleň a verejné priestranstvá	27
2.4.8.3 Kvalita ovzdušia a hluk.....	27



OBEC ŠÁVOĽ
Obecný úrad, Šávoľ 220, 985 41 Šávoľ

2.4.9	<i>Manažment a správa obce</i>	28
2.5.	Identifikácia výziev, limitov a problémov z vonkajšieho prostredia	31
2.6.	Výstupy SWOT analýzy pre voľbu typu stratégie	31
2.7.	Výstupy benchmarkinguv kontexte širšieho územia	32
2.8.	Identifikácia disparít a faktorov rozvoja	31
2.9.	Strom výziev a problémov	32
3.	ROZVOJOVÁ STRATÉGIA	32
3.1.	Vízia rozvoja a hlavný cieľ	32
3.2.	Štruktúra priorít a ich väzby	32
3.3.	Systém cieľov, ich súvislostí, indikátorov a strom cieľov	33
3.3.1.	<i>Prehľad strategických a špecifických (operatívnych) cieľov vo väzbe na hlavný cieľ a priority</i>	33
3.3.2.	<i>Detailný popis strategických a špecifických (operatívnych) cieľov a zapojenia partnerov pre implementáciu PRO</i>	33
3.4.	Strategický prístup pre dosiahnutie vízie	48
3.5.	Partneri pre implementáciu PRO	49
4.	IMPLEMENTAČNÝ PLÁN A PLÁN MONITOROVANIA	50
4.1.	Nástroje na implementáciu stratégie	50
4.2.	Systém monitorovania a hodnotenia napĺňania PRO	53
5.	PLÁN VYUŽITIA/AKTIVIZÁCIE ZDROJOV	54
6.	RIZIKÁ IMPLEMENTÁCIE A ICH PREVENCIA	59
7.	RIADENIE IMPLEMENTÁCIE A ICH PREVENCIA	57
8.	ODPORÚČANIA A POŽIADAVKY VYPLÝVAJÚCE Z PRO	59
8.1.	Odporúčania a požiadavky vyplývajúce zo spracovania PRO pre nadradené a nižšie úrovne strategického riadenia	59
8.2.	Odporúčania a požiadavky pre partnerské a spolupracujúce subjekty	59
8.3.	Záverečná správa	59
9.	LITERÁRNE ZDROJE	60
10.	PRÍLOHY	61



OBEC ŠÁVOĽ
Obecný úrad, Šávoľ 220, 985 41 Šávoľ

Program hospodárskeho rozvoja a sociálneho rozvoja obce na roky 2023 - 2028		
Obec Šávoľ		
<i>Schválený: uznesením Obecného zastupiteľstva Obce Šávoľ č. ?, dňa ?</i>		
Plánovacie obdobie	2023 - 2028	
Schvaľovací orgán / orgány	Obecné zastupiteľstvo	
Identifikácia územnej/-ných samospráv/-y, pre ktorý/-é sa dokument spracováva	Obec Šávoľ	
Dátum schvaľovania		
Členovia riadiaceho výboru participatívnej tvorby PRO	V zmysle tabuľky č. 4	
Gestor tvorby PRO a jeho kontaktné údaje	Ing. Milan Haluška, milan.haluska@tomasovce.sk	
Koordinátor tvorby PRO a jeho kontaktné údaje	Július Ferencz, ocu.savol@gmail.com	
Členovia tímov logistickej podpory	Ing. Dana Gel'hošová Bc. Lúbia Póšová	
Adresa zverejnenia PRO na napr. webovom sídle zadávateľa tvorby stratégie (obcí, miest, VÚC)	www.obecsavol.sk	
1. ÚVOD - Základné východiská procesu tvorby a obsahu		
1.1. Inštitucionálne východiská (legislatíva, kompetencie, partneri a inštitucionalizované štruktúry partnerstiev)		
1.1.1. Legislatíva upravujúca tvorbu a implementáciu PRO	Zákon č. 539/2008 Z. z o podpore regionálneho rozvoja v znení neskorších predpisov, Metodika a inštitucionálny rámec tvorby verejných stratégií schváleného uznesením vlády SR č. 197/2017 z 26. apríla 2017	
1.1.2. Rozhodovacie kompetencie v oblasti tvorby a implementácie PRO	Obecné zastupiteľstvo Obce Šávoľ	
1.1.3. Partneri	Dotknutá verejnosť	Občania obce Šávoľ
	Hlavní aktéri rozvoja	občania, podnikateľské subjekty, správcovia sietí, vodných plôch a vodných tokov, vlastníci nehnuteľností, neziskové organizácie
	Hlavní sociálno-ekonomickí partneri	občania, neziskové organizácie
1.1.4 Inštitucionalizované partnerstvá pre tvorbu a implementáciu PRO	<ul style="list-style-type: none">• ZMOS – člen• MAS• Regionálna rozvojová organizácia Poiplie	
1.2. Obsahové východiská		



OBEC ŠÁVOĽ
Obecný úrad, Šávoľ 220, 985 41 Šávoľ

1.2.1. Zdôvodnenie potreby spracovania PRO	Potreba tvorby PRO je daná Zákonom 539/2008 o podpore regionálneho rozvoja, ktorý ukladá obciam povinnosť vypracovávať a aktualizovať PRO podľa potreby. PRO je ťažiskom na napĺňanie vízie ďalšieho smerovania obce. Jeho prostredníctvom bude Obec Šávoľ uskutočňovať podporu rozvoja na úrovni rozvoja miestnej samosprávy s dôrazom na sociálnu, hospodársku a environmentálnu sféru. Problémom sa javí možná zmena vedenia obce, ktorá by mohla rozbehnutý rozvoj zastaviť svojou nečinnosťou alebo zmenou myslenia. Aj z tohto dôvodu je PRO obce Šávoľ nevyhnutným strategickým materiálom, ktorý určí jej smerovanie na niekoľko rokov. Vypracovanie PRO je takisto podmienkou pre využitie finančných národných zdrojov ako i zdrojov EÚ.
1.2.2. Definícia územia pre spracovanie PRO a územnej štruktúry stratégie PRO	Kataster obce Šávoľ, Okres Lučenec, Banskobystrický kraj
1.2.3. Relevantné vstupy z nadradených programových strategických dokumentov a	Partnerská dohoda, Vízia a stratégia rozvoja Slovenska do roku 2030, Národná stratégia regionálneho a územného rozvoja Slovenskej republiky do roku 2030, Program hospodárskeho a sociálneho rozvoja BBSK, Akčný plán najmenej rozvinutého okresu Lučenec, Stratégia deinštitucionalizácie systému sociálnych služieb a náhradnej starostlivosti v Slovenskej republike, Program odpadového hospodárstva SR a ďalšie sektorové strategické dokumenty
1.2.4. Informácia o procese participatívnej tvorby PRO	Fáza 1. – Identifikácia potreby a impulzov vypracovania PHRSR a rozhodnutie o začatí prípravných prác – 01/2022 Fáza 2. – Prípravné práce, dotazníkový prieskum, stanovenie predbežnej vízie 01-02/2022 Fáza 3. – Inventarizačná, analytická a prognostická fáza spracovania PHRSR – 03 – 06/22 Fáza 4. – Stanovenie vízie, strategického smerovania, priorít a strategických cieľov PHRSR – 07-10/22 Fáza 5. – Návrh vlastnej stratégie – strategického prístupu, postupu a nástrojov na dosiahnutie vízie a cieľov – 11/22-01/23 Fáza 6. – Nastavenie implementácie, financovania, monitorovania a vyhodnocovania PHRSR – 02/23 Fáza 7. – Prerokovanie a schvaľovanie návrhu PHRSR –



OBEC ŠÁVOĽ
Obecný úrad, Šávoľ 220, 985 41 Šávoľ

2. ANALYTICKÉ VÝCHODISKÁ

2.1. Zhodnotenie implementácie doterajších stratégií

Obec Šávoľ patrí medzi malé obce s nízkym počtom obyvateľov, preto nedisponuje finančnými prostriedkami, ktoré by jej umožňovali rýchly rozvoj. Problémom sa javí aj samotné spolufinancovanie projektov, ktoré býva častou podmienkou výziev na podávanie ŽoNFP alebo žiadostí o dotácie.

Obec má schválený program rozvoja obce na roky 2016 – 2020 s výhľadom do roku 2023 a tak mala stanovené svoje strategické ciele na dané obdobie. V niektorých prípadoch sa jej podarilo priblížiť k dosahovaniu stanovených cieľov, a to realizáciou naplánovaných aktivít.

1 Priorita: Budovanie technickej infraštruktúry

Aktivita	Stav (splnené / nesplnené/čiastočne splnené – možno uviesť aj rok realizácie)
Výstavba nájomných bytových jednotiek	Nesplnené
Rekonštrukcia domu smútku	Splnené v roku 2017
Rekonštrukcia miestneho cintorína - oplotenie, prístupové chodníky	Splnené v roku 2022
Výstavba hasičskej zbrojnice	Nesplnené
Vybudovanie hygienickej stanice	Nesplnené
Vybudovanie komunitného centra	Plánujeme
Vybudovanie informačného centra	Nesplnené
Rekonštrukcia obecnej knižnice - digitalizácia	Nesplnené
Vybudovanie multifunkčného ihriska	Splnené v roku 2019
Rekonštrukcia, modernizácia základnej školy	Splnené v roku 2017
Rekonštrukcia, modernizácia materskej školy	Splnené v roku 2018
Rekonštrukcia školskej jedálne	Nesplnené
Rekonštrukcia školského ihriska	Splnené v roku 2018
Spravovanie verejného vodovodu	Plnené priebežne
Vybudovanie verejnej kanalizácie	Nesplnené
Vybudovanie verejnej ČOV	Nesplnené
Vybudovanie/rekonštrukcia miestnych parkovísk	Nesplnené
Rekonštrukcia a modernizácia verejného osvetlenia - LED svietidlá	Nesplnené
Rekonštrukcia a modernizácia obecného rozhlasu - bezdrôtový systém	Nesplnené
Vypracovanie projektovej dokumentácie	Nesplnené
Revitalizácia obce	Nesplnené
Rekonštrukcia, modernizácia budovy obecného úradu	Čiastočne splnené v roku 2019
Rekonštrukcia mostov, lávok	Nesplnené
Rekonštrukcie miestnych komunikácií	Čiastočne splnené v roku 2017
Rekonštrukcia chodníkov	Čiastočne splnené v roku 2019
Vybudovanie/rekonštrukcia detského ihriska	Splnené v roku 2019



OBEC ŠÁVOĽ
Obecný úrad, Šávoľ 220, 985 41 Šávoľ

Rozšírenie kamerového systému	Splnené a priebežne sa dopĺňa
2 Priorita: Rozvoj ľudských zdrojov	
Aktivita	Stav (splnené / nesplnené/čiastočne splnené – možno uviesť aj rok realizácie)
Realizácia vzdelávacích a motivačných programov	Čiastočne
Realizácia projektov aktivizácie	Čiastočne
Realizácia projektov zamestnanosti	Čiastočne
Realizácia kultúrno-spoločenských podujatí	Čiastočne
Realizácia športových podujatí	Čiastočne
Podpora/rozvoj partnerstiev obcí	Čiastočne
3 Priorita Sociálno-ekonomický rozvoj obce	
Aktivita	Stav (splnené / nesplnené/čiastočne splnené – možno uviesť aj rok realizácie)
Zavedenie systému sociálnej starostlivosti v obci – opatrovateľská služba	Nesplnené
Realizácia projektu terénnej sociálnej práce	Nesplnené
Realizácia komunitnej práce	Nesplnené
Realizácia zdravotníckej služby	Čiastočne (pracovník Osvety zdravia)
Realizácia občianskych hliadok	Nesplnené
Tvorba prostredia pre podnikanie a investorov	Nesplnené
Realizácia projektov spolupráce s podnikateľmi	Nesplnené
4 Priorita: Ochrana a tvorba životného	
Aktivita	Stav (splnené / nesplnené/čiastočne splnené – možno uviesť aj rok realizácie)
Odstraňovanie nelegálnych skládok odpadu	Čiastočne
Vybudovanie zberných miest	Splnené čiastočne z vlastných zdrojov v roku 2022
Vybudovanie skládky biologicky rozložiteľného odpadu – kompostovisko	Splnené
Skvalitnenie zberu odpadu	Splnené
Zakúpenie zberného vozidla	Čiastočne
Vybudovanie oddychových zón	Nesplnené
Výsadba a ochrana zelene	Čiastočne
Realizácia protipovodňových opatrení	Nesplnené
Regulácia potokov, riek	Nesplnené



OBEC ŠÁVOĽ
Obecný úrad, Šávoľ 220, 985 41 Šávoľ

5 Rozvoj turizmu a cestovného ruchu	
Aktivita	Stav (splnené / nesplnené/čiastočne splnené – možno uviesť aj rok realizácie)
Vybudovanie náučného chodníka	Nesplnené
Rekonštrukcia obecnej atrakcie - piesková baňa	Nesplnené
Budovanie/rekonštrukcia Vidieckeho domu – obecného múzea	Čiastočne
Rozvoj turistiky a agroturistiky	Nesplnené
Rozvoj služieb cestovného ruchu	Nesplnené
Rozvoj a skvalitnenie ubytovacích služieb	Nesplnené
Turistické informačné centrum (TIC)	Nesplnené

6 Podpora propagácie a informovanosti obce	
Aktivita	Stav (splnené / nesplnené/čiastočne splnené – možno uviesť aj rok realizácie)
Skvalitnenie poskytovania informácií na verejných tabuliach	Čiastočne
Tvorba a vydanie propagačných materiálov pre obyvateľov	Čiastočne
Tvorba a aktualizácia web stránky	Splnené
Tvorba propagačných materiálov pre návštevníkov a turistov	Čiastočne
Programy rozvoja informačného systému v obci a regióne pre oblasť turizmu	Čiastočne

2.2 Kľúčové trendy vývoja, ak by sa stratégia PRO neimplementovala

V prípade, že by obec nemala stanovené strategické ciele sledujúce jej dlhodobú víziu a zároveň by nenapĺňala tieto priority, spokojnosť obyvateľov so životom v obci by postupne klesala.

Strategické rozhodnutia samosprávy by boli chaotické a nezohľadňovali by názory verejnosti. Najpravdepodobnejší scenár vývoja bez implementácie stratégie je znižovanie atraktivity obce pre jej obyvateľov. Obec by sa stala neatraktívnou pre zotrvanie občanov v produktívnom veku, ktorým chýbajú služby a infraštruktúra pre ich deti a mládež, či kvalitnejšia občianska vybavenosť. Nespokojnosť by zapríčinila vyst'ahovanie ekonomicky aktívnych obyvateľov, z čoho by sa následne odvíjali väčšie a ťažšie riešiteľné problémy.

2.3 Identifikácia vnútorných potenciálov, výziev, limitov a problémov

Pre obec Šávoľ je charakteristické vidiecke osídlenie s nízkou hustotou zaľudnenia tradične zameraného na spôsob obživy väčšinou prepojený s prírodou a odlišnou sociálnou štruktúrou od mesta. Veľa ľudí žijúcich v meste si čoraz viac uvedomuje, že súčasný spôsob života v meste je dlhodobo neudržateľný. Prináša tlak narcistickej spoločnosti, ktorý podporuje vznik falošných potrieb, pretože ich napĺňanie vyhovuje súčasnej trhovej hospodárskej logike. Tlak vyvíjaný na



OBEC ŠÁVOĽ
Obecný úrad, Šávoľ 220, 985 41 Šávoľ

človeka byť dokonalým, intelektuálnym, sterilným a bezchybným ho núti čoraz častejšie vyhľadávať útočisko v prírode, kde má možnosť spomaliť a žiť spôsobom života, ktorý mu je viac prirodzený. Obec Šávoľ dokáže ľuďom z mesta takéto podmienky poskytnúť a v tom vidíme jej vnútorný potenciál. Bolo by však naivné myslieť si, že ľudí zvyknutých na 100% občiansku vybavenosť osloví nehostinné a nekultúrne prostredie. Preto je potrebné vytvoriť v obci podmienky, ktoré ľudí z mesta prilákajú na kratšie, či dlhšie obdobie. Rozvojový potenciál obce Šávoľ spočíva v dostatku pracovnej sily a rozvoji sociálnej a komunitnej práce.

Výziev pre takú malú obec, ako je Šávoľ, je niekoľko. Hlavnou výzvou budú finančné zdroje potrebné na revitalizáciu, renováciu, podporu podnikania v obci, či budovanie rôznych atrakcií a zlepšovanie stavu miestnych komunikácií a chodníkov. Ďalším problémom je slabé podnikateľské zázemie, ktoré by malo byť ťažiskom pre zabezpečenie podmienok pre rozvoj turizmu, cykloturistiky, či dokonca poľovníckej turistiky. V neposlednom rade treba myslieť na to, že seniorov v obci pribúda a je nevyhnutné zabezpečiť starostlivosť o nich.

2.4 Analýza východiskovej situácie

2.4.1 ZEMEPISNÁ CHARAKTERISTIKA A PRÍRODNÉ ZDROJE

2.4.1.1 Geomorfologické členenie (poloha) a príroda

Z geografického hľadiska leží obec Šávoľ na rozhraní Lučenskej kotliny a Cerovej vrchoviny v bočnej doline a nive Suchej na súradniciach 48°18'08"S 19°49'12"V. Obec leží vo východnej časti Lučenskej kotliny a na severozápad od Filákov na trase potoka Suchá. Nadmorská výška v strede obce je 194 m n. m. a v chotári 186–408 m n. m. Chotár je prevažne na vrchovine porastenej dubovohrabovými lesmi, miestami agáčinami a borovicovými lesmi. Tvorí ho podkladové treťohorné pieskovce, z ktorých vystupujú hlavne na severovýchode erózne trosky lávových prúdov. Prevládajú illimerizované pôdy.

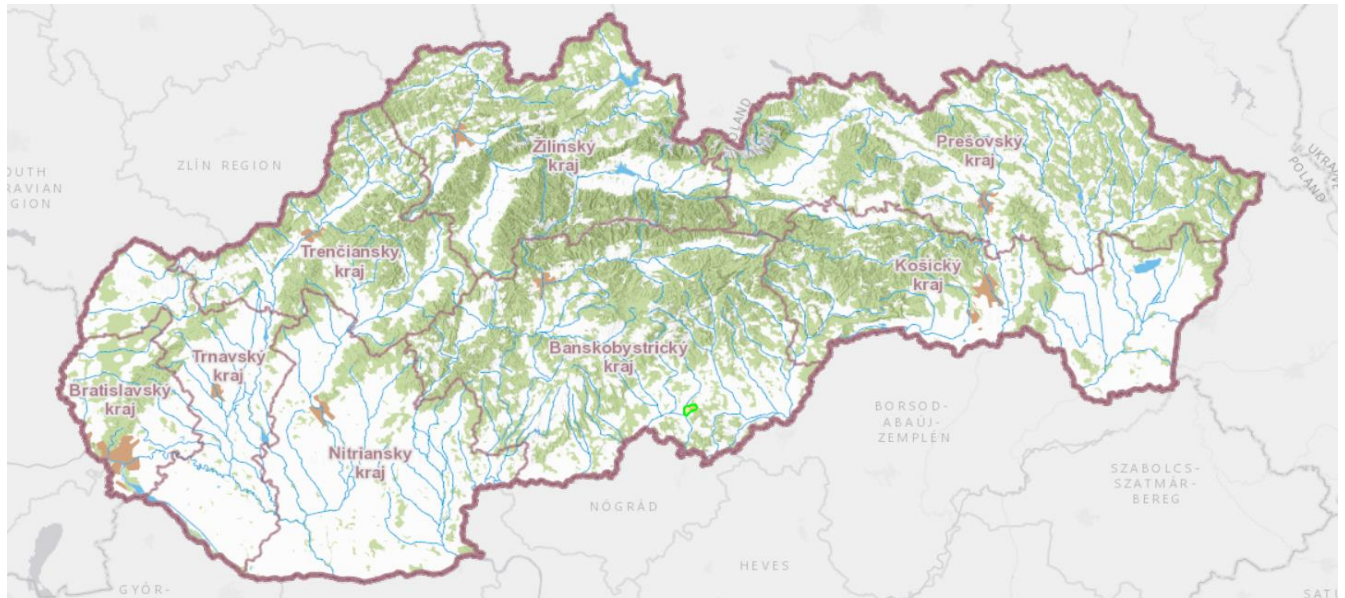
Na území dnešnej obce Šávoľ sa nachádzalo osídlenie v neolite, bolo tu sídlisko bukovohorskej kultúry, veľkomoravské sídlisko. Obec sa vyvinula zo staršieho osídlenia, nepriamo doložená z rokov 1332-1337. Staré a cudzojazyčné pomenovania obce boli: Saal (1384), Sawol (1435), maďarsky Füleksávoly. Dnešné pomenovanie obce Šávoľ je od roku 1920. Patrila Filákovskému panstvu. V rokoch 1553-1593 ju okupovali Turci, ktorých v roku 1593 porazil Tiefenbach práve v chotári tejto obce. V roku 1828 mala obec 56 domov a 468 obyvateľov. Zaoberali sa poľnohospodárstvom. V rokoch 1938-1944 bola pripojená k Maďarsku.

Z administratívneho hľadiska je obec začlenená do okresu Lučenec a Banskobystrického samosprávneho kraja. Nachádza sa cca 16km od okresného mesta Lučenec a od Banskej Bystrice 86 km. Dopravnú polohu obce Šávoľ možno charakterizovať ako nevýhodnú, keďže leží cca 10 km od hlavnej cesty E58, ktorá spája Lučenec a Banskú Bystricu. V blízkosti obce prechádza cesta I. triedy 71 vedúca z Lučenca cez Filákov do Maďarska. Leží v slovensko – maďarskom pohraničnom pásme, cca 15 km od slovensko - maďarskej hranice. Vlakové spojenie v obci nie je možné. Preprava do okresného mesta premáva denne päťkrát a do mesta Filákov osemkrát. Susednými obcami sú Bulhary, Buzitka, Filákov a Husiná.



OBEC ŠÁVOĽ
Obecný úrad, Šávoľ 220, 985 41 Šávoľ

Mapa č. 1 Poloha obce Šávoľ v rámci Slovenska

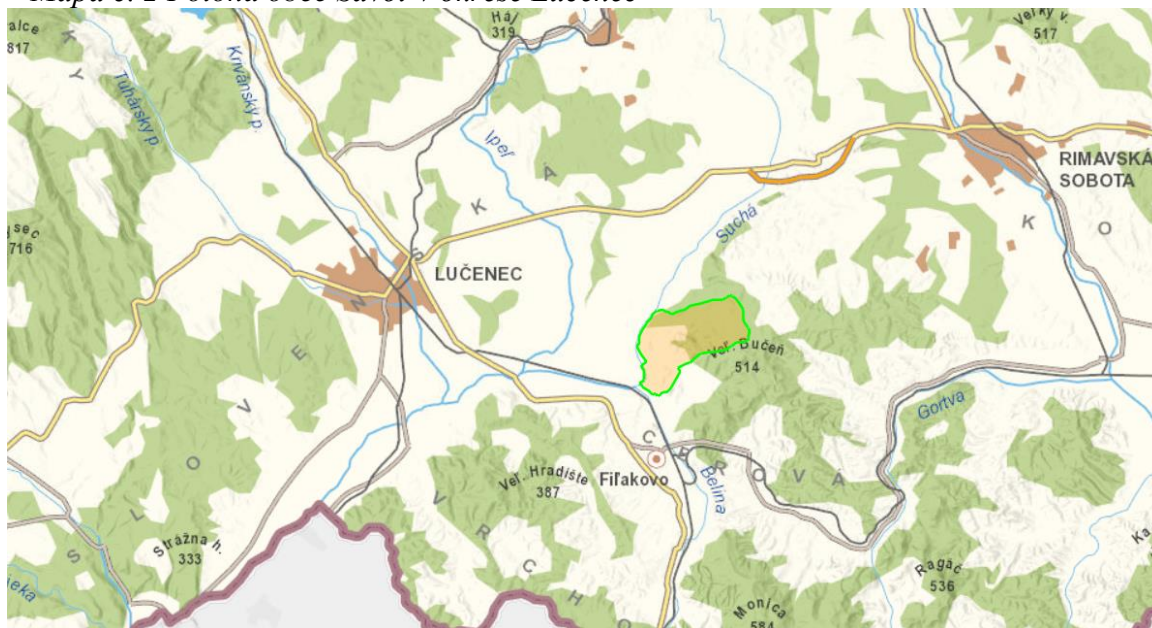


Zdroj: <https://zbgis.skgeodesy.sk/>

Katastrálne územie obce má rozlohu 1086ha, pričom nadmorská výška je v rozpätí 186 – 408 m n. m. Na území sa nachádzajú geomorfologické jednotky – Novohradské terasy, Fiľakovská brázda, Bučeň a Blhovská vrchovina.

V katastri obce sa nachádza chránené územie NATURA 2000 Kerčík v rozlohe 1,2 ha.

Mapa č. 2 Poloha obce Šávoľ v okrese Lučenec



<https://zbgis.skgeodesy.sk/>

Klimatické podmienky umožňujú rast teplomilnej flóry. Je veľmi rôznorodá a pestrá, od skorej jari



OBEC ŠÁVOĽ
Obecný úrad, Šávoľ 220, 985 41 Šávoľ

do neskorej jeseni. Najčastejšie listnaté dreviny sú: dub, buk, čerešňa vtáčia, agát (nepôvodný), cer, hrab, javor, breza a osika. Lesy sú však zastúpené málo. Kroviny: lieska, jarabina vtáčia, trnka obyčajná, ostružina krovitá atď. Dominantnými drevinami sú druhy rodu dub, hrab obyčajný, čerešňa vtáčia, atď. Bylinný podrast je zväčša trávnatý s výskytom teplomilných a miestami aj acidofilných druhov.

Kroviny sú v tejto lokalite málo zastúpený biotop, avšak v prevažne poľnohospodárskej krajine predstavuje významný ekologický stabilizujúci prvok (najmä z hľadiska zoologického). Floristicky pestré kriačiny charakterizuje dominancia trnky a prítomnosť množstva rôznych druhov krovín: vrba rakytová, osika, ruža šípková, a iné.

Najrozšírenejší biotop sú lúky a pasienky, majú prevažne trávovitý charakter (s ojedinele zastúpenými bylinnými druhmi prevažne teplomilného charakteru. Vzácné tu nachádzame *Centaurium erythraea*. Vlhké lúky sú rozšírené najmä v okolí vodných tokov, charakterizované sú vlhkomilnými druhmi a v dôsledku intenzívneho spásania a hnojenia aj nitrofilnými a pasienkovými druhmi. Vlhké a mezofilné pasienky sú dnes vo väčšine prípadov intenzívne spásané dobytkom.

Verejná zeleň s rozlohou poskytuje dobré zázemie pre oddych a relaxačné využitie pre obyvateľov aj návštevníkov obce. Zelené plochy sú upravené a udržiavané. Na tento účel využíva obec aktivačné práce. Aktivačné práce vykonáva v obci v priemer 25 občanov.

Súčasný druhový zloženie živočíšstva je dôsledkom vzájomného pôsobenia geografickej polohy, geologického podkladu, členitosťou územia, klimatickými podmienkami, ale aj vegetačnými pomermi. Lokalita je bohatá na lesnú zver. V lesných porastoch žijú jeleň obyčajný, srnec hôrny, muflón obyčajný a sviňa divá, mačka divá, liška obyčajná, divý králik, veverica, jazvec, kuna lesná a ďalšie. Poľnú zver reprezentujú najmä zajac poľný, jarabica poľná, prepelica poľná a bažant obyčajný. K najpočetnejším zastúpeným druhom vtáctva patrí d'ateľ čierny, jastrab veľký, myšiak hôrny, sova obyčajná, výr veľký, krahulec, kavka obecná, straka, sojka, vrana obecná čierna, kukučka obyčajná, sýkorka obyčajná a iné. Z obojživelníkov sa vyskytujú: salamandra škvrnitá, mlok obyčajný, ropucha obyčajná, ropucha zelená, skokan hnedý, skokan štihly, slepúch lámavý, jašterica obyčajná, jašterica múrová, jašterica zelená, užovka obyčajná, had stromový a zmija obyčajná. Na poliach a okrajoch lesov sú zastúpené zajace, hraboše, jarabice a bažanty.

Lesy sú všetky hospodárske 100% (zdroj: *www.beiss.sk*). V katastri obce sa nachádza územie NATURA 2000 Kerčík s rozlohou 1,2 ha.

2.4.2 VÝMERA OBCE A VYUŽITIE PÔDY

Od roku 2014 je výmera a využitie pôdy zmenená len minimálne v prospech nepoľnohospodárskej pôdy. Celková výmera obce je 10 860 322m². Z nej najväčšiu časť tvorí nepoľnohospodárska pôda – konkrétne 6 578 841m². Jej najväčšiu časť tvoria lesné pozemky 6 190 002 m². Najmenšiu časť povrchu obce tvoria vinice 5528m².

Vlastníctvo a správa pôdy: 85 % pôdy je v súkromnom vlastníctve, 15 % pôdy vlastní Slovenská republika. V katastri obce hospodári 2 urbárske združenia, 2 samostatne hospodáriaci roľníci, 2 s.r.o.



OBEC ŠÁVOĽ
Obecný úrad, Šávoľ 220, 985 41 Šávoľ

Graf č. 1



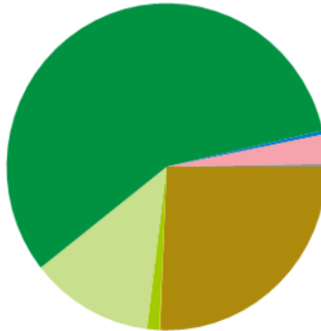
Šávoľ

Okres:
Kraj:
Obyvatelia:

Prírodné podmienky a súčasná krajinná štruktúra

Súčasná krajinná štruktúra (%)

Poľnohosp. pôda spolu	39,42	
orná pôda	25,67	
chmelnice	0	
vinice	0,05	
záhrady	1,24	
ovocné sady	0	
trvalý trávny porast	12,45	
Nepoľnohosp. pôda spolu	60,57	
lesy	56,99	
vodné plochy	0,39	
zastavané plochy	2,89	
ostatné plochy	0,28	



Zdroj: <http://www.beiss.sk/>

Využitie pôdy sa od roku 2014 zmenilo v prospech nepoľnohospodárskej pôdy, konkrétne ostatné plochy. Poľnohospodárskej pôdy v roku 2021 je o 478 m² menej ako v roku 2014. Ostatné plochy vzrástli o takmer 9740m².

Tabuľka č. 5

Rok	2014	2015	2016	2017	2018	2019	2020	2021
Poľnohospodársky pôdny fond v m²	4 281 959	4 281 760	4 281 455	4 281 481	4 281 481	4 281 481	4 281 481	4 281 481
Orná pôda	2 788 588	2 788 588	2 788 588	2 788 588	2 788 588	2 788 846	2 788 846	2 788 846
Záhrady	135 576	135 377	135 072	135 072	135 072	135 072	135 072	135 072
Chmelnice	0	0	0	0	0	0	0	0
Trvalé trávnaté porasty	1 352 267	1 352 267	1 352 267	1 352 293	1 352 293	1 352 293	1 352 035	1 352 035
Vinice	5528	5528	5528	5528	5528	5528	5528	5528
Ovocný sad	0	0	0	0	0	0	0	0
Nepoľnohospodárska pôda	6 578 363	6 578 562	6 578 867	6 578 841	6 578 841	6 578 841	6 578 841	6 578 841
Lesný pozemok	6 190 002	6 190 002	6 190 002	6 190 002	6 190 002	6 190 002	6 190 002	6 190 002
Vodné plochy	43 436	43 436	43	43 436	43 436	43 436	43 436	43 436
Zastavané plochy a nádvorcia	323 235	323 434	323 739	323 713	323 713	313 974	313 974	313 974
Ostatné plochy	21 690	21 690	21	21 690	21 690	31 429		



OBEC ŠÁVOĽ
Obecný úrad, Šávoľ 220, 985 41 Šávoľ

690

31 429

31 429

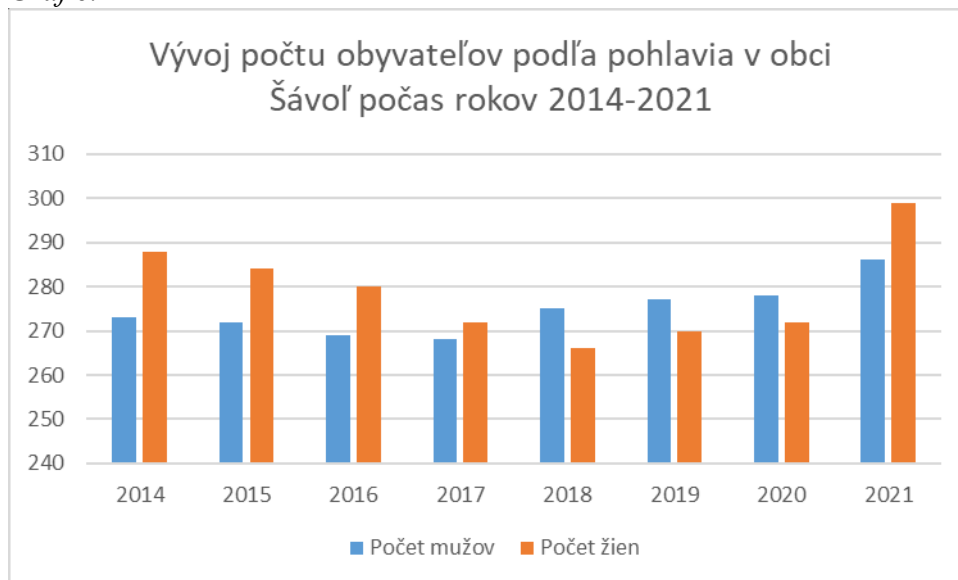
Zdroj: <http://datacube.statistics.sk/>

2.4.3 DEMOGRAFICKÝ VÝVOJ

2.4.3.1 Stav a vývoj počtu obyvateľstva

Obec Šávoľ patrí z hľadiska počtu obyvateľov do skupiny malých obcí. Demografický vývoj má charakteristiku obecnej komunity. Počet obyvateľov sa tu od roku 2014 do roku 2020 znížil. Počas roku 2021 stúpol na 585 obyvateľov. Na úbytku medzi rokmi 2014-2020 sa podieľal vo väčšej miere prirodzený úbytok obyvateľstva ako migrácia. Štruktúra obyvateľstva obce v členení podľa pohlavia je charakteristická pre vidiecku populáciu na Slovensku, kde vo väčšine rokov počet žien mierne prevyšuje počet mužov (Graf č. 2.).

Graf č. 2



Zdroj: <http://datacube.statistics.sk/>, vlastné spracovanie

Tabuľka č. 6 Vývoj počtu obyvateľstva v obci

Kategórie	2014	2015	2016	2017	2018	2019	2020	2021
Počet obyvateľov	561	556	549	540	541	547	550	585
Počet mužov	273	272	269	268	275	277	278	286
Počet žien	288	284	280	272	266	270	272	299

Zdroj: <http://datacube.statistics.sk/>

Na rozbor najjednoduchších demografických ukazovateľov v obci Šávoľ máme k dispozícii údaje o prírastku / úbytku obyvateľstva za roky 2014 – 2021. K 31.12.2014 mala obec 561 obyvateľov.

Vývoj ukazovateľa prirodzeného prírastku obyvateľstva v obci v sledovanom období je pre obec priaznivý. Počet živonarodených obyvateľov neprekročil počet zomrelých v obci len v rokoch 2015,



OBEC ŠÁVOĽ
Obecný úrad, Šávoľ 220, 985 41 Šávoľ

2016 a 2021. Za sledované obdobie sa v obci narodilo spolu 59 a zomrelo 61 obyvateľov. Prirodzeným pohybom obyvateľstva (natalita a mortalita) sa ich celkový počet za sledované obdobie znížil o 2.

Pri analýze mechanického pohybu obyvateľstva sa pozornosť sústreďuje predovšetkým na migračný pohyb (migrácia = sťahovanie). Celkový počet prisťahovaných za sledované obdobie je 79 a vysťahovaných 76 obyvateľov. Celkový efekt je mierne pozitívny, migráciou sa počet obyvateľov v obci zvýšil o 3.

Od 31.12.2014 sa teda počet obyvateľov v obci Šávoľ zvýšil o 24.

Tabuľka č. 7 Pohyb obyvateľstva

Katégorie	2014	2015	2016	2017	2018	2019	2020	2021
Narodení	9	6	4	8	10	7	9	6
Zomretí	7	10	6	5	6	6	3	18
Prirodzený úbytok/prírastok	2	-4	-2	3	4	1	6	-12
Prisťahovaní	26	5	6	1	9	8	8	16
Vysťahovaní	13	6	11	13	12	3	11	7
Migračné saldo	13	-1	-5	-12	-3	5	-3	9
Celkový prírastok/úbytok	15	-5	-7	-9	1	6	3	-3

Zdroj: <http://datacube.statistics.sk/>

V januári 2022, na základe zverejnených výsledkov SODB 2021 Štatistický úrad SR aktualizoval stav obyvateľov k 1. 1. 2021, ktorý je základom pre bilancovanie každoročných počtov obyvateľstva v obciach SR. Podľa tejto aktualizácie mala obec Šávoľ k 1.1.2021 588 (nie 550) obyvateľov.

2.4.3.2 Veková štruktúra obyvateľstva

Veková štruktúra obyvateľstva patrí medzi základné demografické charakteristiky každej populácie, je obrazom demografických procesov z minulosti aj obrazom budúceho vývoja spoločnosti. Všeobecným prejavom demografického vývoja obyvateľstva v obciach je nepriaznivá veková štruktúra z hľadiska produktívnych vekových kategórií. Z dostupných údajov z rokov 2014-2021 obce Šávoľ prevládajú obyvatelia v produktívnom veku, ktorí tvorili v r. 2021 viac ako 66% z celkového počtu obyvateľov a možno konštatovať, že tento podiel je od roku 2014 pomerne stabilný. Pozitívne je, že druhou najpočetnejšou zložkou obyvateľstva v obci sú obyvatelia v predproduktívnom veku (takmer 20%) a až na treťom mieste (13,8%) sú obyvatelia nad 65 rokov života.

Index starnutia (počet osôb v poproduktívnom veku (65+) k osobám v predproduktívnom veku (0-14) v obci dosiahol v roku 2021 hodnotu 69,83, čo je ale v porovnaní s indexom starnutia SR v r. 2020 (107,34) relatívne priaznivé. Na jedného mladého, predproduktívneho obyvateľa pripadá v obci Šávoľ 0,7 obyvateľa v poproduktívnom veku. Obyvateľstvo v obci síce nestarne, ale obnova generácie je pomalá a nezabezpečuje prirodzenú reprodukciu obyvateľstva.

Tabuľka č. 8 Veková štruktúra obyvateľstva

Katégorie	2014	2015	2016	2017	2018	2019	2020	2021
Predproduktívny	113	112	108	106	107	110	112	116

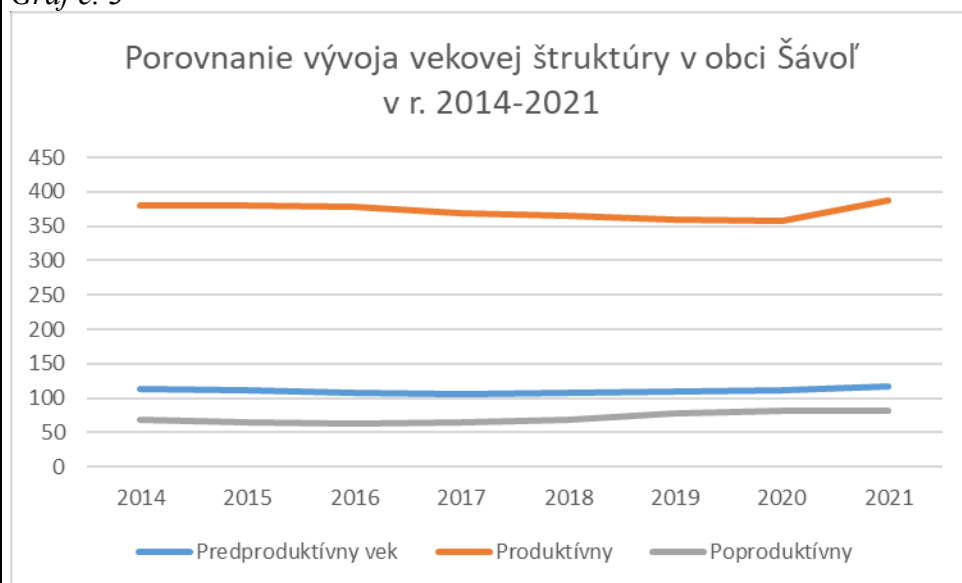


OBEC ŠÁVOĽ
Obecný úrad, Šávoľ 220, 985 41 Šávoľ

vek									
Produktívny	380	380	378	369	366	360	357	388	
Poproduktívny	68	64	63	65	68	77	81	81	
Ukazovatele									
Index starnutia	60,18	57,14	58,33	61,32	63,55	70	72,32	69,83	
Index ekonomického zaťaženia	47,63	46,32	45,24	46,34	47,81	51,94	54,06	50,77	
Index závislosti I.	29,74	29,47	28,57	28,73	29,23	31,37	31,37	29,9	29
Index závislosti II.	17,89	16,84	16,67	17,62	18,58	21,39	22,69	20,88	

Zdroj: <http://datacube.statistics.sk/>

Graf č. 3



Zdroj: <http://datacube.statistics.sk/>, vlastné spracovanie

2.4.3.3 Národnostná štruktúra obyvateľstva

Národnosťou sa rozumie príslušnosť osoby k národu, národnostnej menšine alebo etnickej menšine. Pre určenie národnosti nie je rozhodujúca materinská reč, ani reč, ktorú občan prevažne používa alebo lepšie ovláda, ale jeho vlastné rozhodnutie o príslušnosti k národu, národnostnej menšine alebo etnickej menšine. Podľa údajov posledného sčítania ľudu má najväčšie zastúpenie v obci Šávoľ maďarská národnosť s podielom 55,27 %, druhou najviac zastúpenou národnosťou je slovenská 21,6 % a nasleduje ju rómska národnosť so zastúpením 17,18%.

Tabuľka č. 9 Národnostné zloženie obyvateľstva

Národnosť	%
Slovenská	21,6
Maďarská	55,27
Rómska	17,18
Česká	0,17

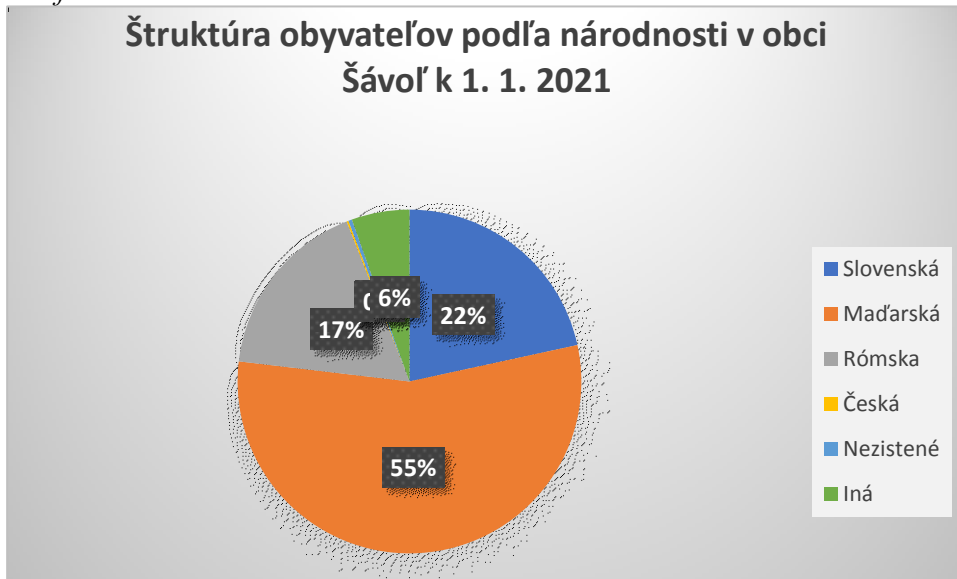


OBEC ŠÁVOĽ
Obecný úrad, Šávoľ 220, 985 41 Šávoľ

Nezistené	0,34
Iná	5,44

Zdroj: <http://datacube.statistics.sk/>, SOBD 2021

Graf č. 4



Zdroj: <http://datacube.statistics.sk/>, SOBD 2021, vlastné spracovanie

2.4.3.4 Náboženská štruktúra obyvateľstva

Podľa údajov zo SOBD 2021 v obci výrazne prevažuje rímskokatolícke vierovyznanie, ku ktorému sa hlási 83,33% obyvateľov, druhou najpočetnejšou skupinou sú obyvatelia bez vyznania so zastúpením 9,52%.

Tabuľka č. 10 Obyvateľstvo podľa vierovyznania

Vierovyznanie	%
Rímskokatolícke	83,33
Pravoslávne	0,17
Evanjelické	0,85
Reformovaná kresťanská cirkev	0,34
Kresťanské zbory	0,17
Náboženská cirkev Jehovovi svedkovia	0,17
Nezistené	5,44
Bez vyznania	9,52

Zdroj: <http://datacube.statistics.sk/>, SOBD 2021

V obci sa nachádza rímskokatolícky kostol. Farnosť je jednou z najstarších v okolí. V roku 1250 stál vo farnosti kostol a fara. V 16. storočí potom ako turci spustošili Fiľakovo, františkáni sa uchýlili na tunajšiu faru. Historia domus /cirkevná kronika/ sa začala písať až v roku 1715. Farnosť založil fiľakovský kanonik Zurcik Zinanude a tvorili ju obce Šávoľ a Bulhary. Rímskokatolícky kostol bol postavený v roku 1397, obnovený bol v roku 1805 na česť Ducha Svätého. Tunajší rodák Ferencz



OBEC ŠÁVOĽ
Obecný úrad, Šávoľ 220, 985 41 Šávoľ

Szulák bol veľkým dobrodincom kostola a v roku 1924 na Turičný pondelok dostal ako jeden z mála Slovákov pápežské vyznamenanie „ Pro Ecclesia et Pontifice“.

Obrázok č. 1



Zdroj: www.sk.wikipedia.org

Rímskokatolícky kostol Ducha Svätého je jednolod'ová baroková stavba s pravouhlo ukončeným presbytériom a vežou tvoriacou súčasť hmoty kostola zo začiatku 18. storočia. Fasády stavby sú členené lizénovými rámami, veža pilastrami, ukončená je zvonovitou helmicou s laternou.

V obci sa nachádza aj kaplnka postavená v roku 1780, rekonštruovaná v roku 2011.

Obrázok č.2



Zdroj: www.obecsavol.sk

2.4.3.5 Vzdelanostná štruktúra obyvateľstva

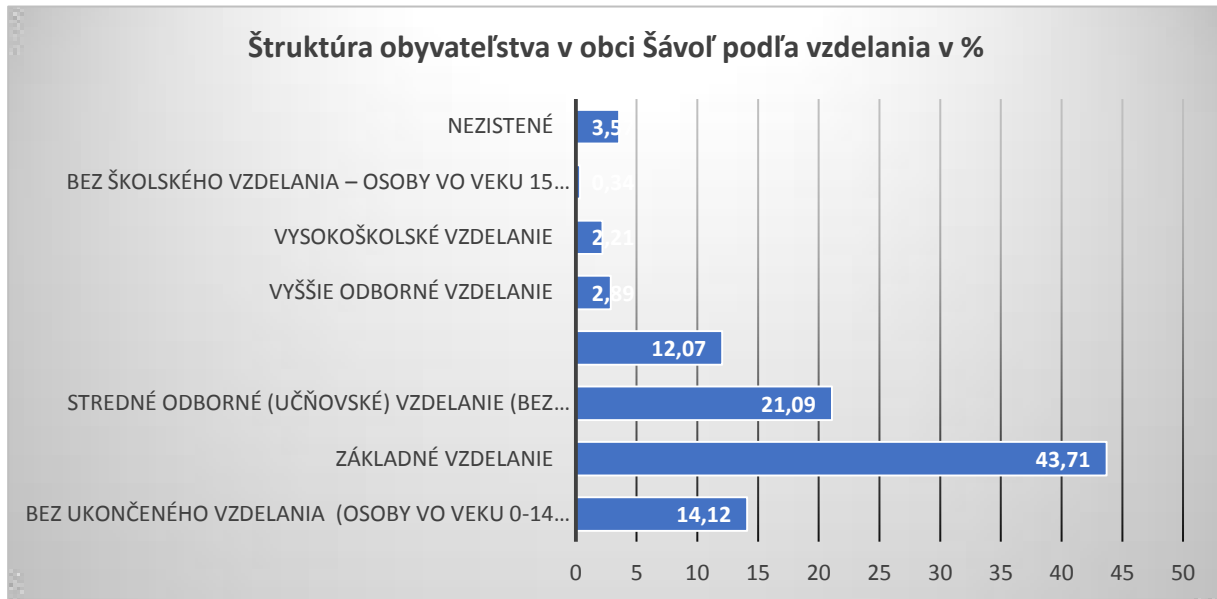
Vzdelanostná štruktúra obyvateľstva delí populáciu podľa výšky dosiahnutého vzdelania. Vzdelané obyvateľstvo (na každom stupni) je viac informované, rýchlejšie sa zapája do pracovného procesu, skôr nachádza riešenia aj z krízových situácií, je ochotné meniť zamestnania. Vzdelanostná štruktúra obyvateľstva dáva predpoklad k ekonomickému rozvoju obce, vytvára možnosti na trhu práce a ovplyvňuje hospodársku aktivitu obce, najmä záujem o samotné podnikanie. V obci Šávoľ je vzdelanostná úroveň v porovnaní s ukazovateľmi za SR menej priaznivá. Podľa SODB 2021 najviac obyvateľov obce so základným vzdelaním. Ďalšie najpočetnejšie skupiny tvoria obyvatelia



OBEC ŠÁVOĽ
Obecný úrad, Šávoľ 220, 985 41 Šávoľ

s ukončeným stredným odborným vzdelaním bez maturity 21,09% a obyvatelia bez ukončeného vzdelania vo veku do 14 rokov. Vysokoškolské vzdelanie má len 2,21% obyvateľov.

Graf č. 5



Zdroj: <http://datacube.statistics.sk/>, vlastné spracovanie

Vzdelanostná úroveň obyvateľstva je jednou z najväčších slabín obce. Všetky ukazovatele sú hlboko pod celoslovenským, ale aj regionálnym priemerom. Táto vzdelanostná štruktúra je nevyhovujúca pre momentálne potreby trhu práce, najmä po jej silnej orientácii na vedomostnú spoločnosť a využívanie informačno-komunikačných technológií. Aj keď sa situácia môže zmeniť u detí, problémom zostáva dospelé obyvateľstvo, ktoré by potrebovalo zvýšenie vzdelanostnej úrovne k tomu, aby sa mohla znížiť nezamestnanosť. Chýba systém celoživotného vzdelávania.

2.4.4 TRH PRÁCE

2.4.4.1 Nezamestnanosť

Vysoká miera nezamestnanosti v regióne zaradila okres Lučenec medzi najmenej rozvinuté okresy. Počet nezamestnaných ako aj miera nezamestnanosti v obci Šávoľ má za sledované obdobie siedmich rokov klesajúcu tendenciu, avšak nemožno ju ani z ďaleka považovať za priaznivú. V roku 2021 dosiahla miera nezamestnanosti v obci dosiahla takmer 10%. Je to podstatne viac v porovnaní s mierou nezamestnanosti na Slovensku v roku 2020 (december 2020 6,76%), a zároveň je to porovnateľné s mierou nezamestnanosti v okrese (december 2021 11%). Ponuka pracovných miest v obci nie je postačujúca, obyvatelia svoju situáciu riešia dochádzaním za prácou do Lučenca, resp. okolitých obcí.



OBEC ŠÁVOĽ
Obecný úrad, Šávoľ 220, 985 41 Šávoľ

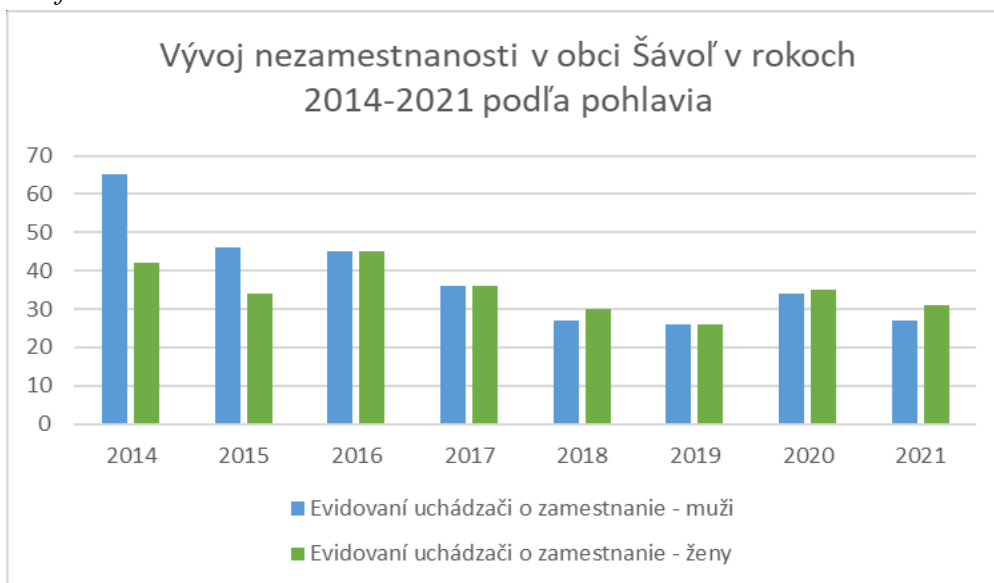
Tabuľka č. 11 Nezamestnanosť v obci

	2014	2015	2016	2017	2018	2019	2020	2021
Evidovaní uchádzači o zamestnanie - muži	65	46	45	36	27	26	34	27
Evidovaní uchádzači o zamestnanie - ženy	42	34	45	36	30	26	35	31

Zdroj: www.datacube.statistics.sk

V grafe č. 6 môžeme sledovať vývoj nezamestnanosti z hľadiska ekonomicky aktívnej ženskej a mužskej populácie v obci. Vidíme, že vývoj je takmer rovnaký, pričom v rokoch 2014-2015 mierne prevyšoval počet uchádzačov o zamestnanie – muži a počas rokov 2017- 2021 začali mierne prevyšovať uchádzačky o zamestnanie.

Graf č. 6



Zdroj: www.upsvr.gov.sk/statistiky, vlastné spracovanie

2.4.5 EKONOMICKÝ ROZVOJ (EKONOMIKA)

2.4.5.1 Obecný rozpočet

Základným nástrojom finančného hospodárenia obce bol rozpočet obce na rok 2022. Obec ho zostavila podľa ustanovenia § 10 odsek 7 zákona č.583/2004 Z.z. o rozpočtových pravidlách územnej samosprávy a o zmene a doplnení niektorých zákonov v znení neskorších predpisov.



OBEC ŠÁVOĽ
Obecný úrad, Šávoľ 220, 985 41 Šávoľ

Obec hospodári s príjmami vo výške 230 000,- €. Najväčšiu časť týchto príjmov tvoria príjmy z daní fyzických osôb. daňové príjmy. Druhú najvýraznejšiu zložku príjmovej časti rozpočtu tvoria dane z nehnuteľností a tretiu transfery.

2.4.5.2 Malé a stredné podnikanie, samostatne hospodáriaci roľníci

Dôležitými faktormi pre ekonomický rozvoj obce sú taktiež podmienky pre rozvoj podnikania v obci a podnikateľské aktivity súkromného sektoru. Priamo v obci sa podnikanie sústreďuje predovšetkým do činnosti fyzických osôb zameraných na podnikanie v oblasti obchodu a služieb.

V obci pôsobí ku dňu 31.12.2022 celkom 7 registrovaných podnikateľských subjektov, z toho 4 sú živnostníci. Ekonomických subjektov je celkovo 3, z toho:

- spoločnosť s ručením obmedzeným – 3,
- akciová spoločnosť 0,
- podnikatelia – živnostníci 4,
- slobodné povolanie – fyzické osoby podnikajúce na základe iného ako živnostenského zákona 0.

2.4.5.3 Cestovný ruch

Obec Šávoľ nie je v súčasnosti významným centrom cestovného ruchu, avšak má predpoklady pre rozvoj turizmu. Potenciál vidíme aj v poľovníckej turistike.

Obec sa nachádza v pohraničnom území s Maďarskom a prichádzajú sem aj zahraniční hostia. V obci je prevaha zmiešaného slovensko-maďarského obyvateľstva. Oblasť je vhodná pre širší rozvoj vzájomnej spolupráce, čo potvrdzuje kultúrno-historická spriaznenosť oboch území. Dvojazyčnosť vytvára dobré predpoklady pre dynamickú cezhraničnú kooperáciu.

V obci absentujú možnosti ubytovania, rovnako ako turistická infraštruktúra, značenie a propagácia pre potreby cestovného ruchu. Chýba aj komplexný marketing a poskytovanie informácií o možnostiach v regióne. Je potrebné rozvíjať možnosti kvalitnej pešej a cyklickej infraštruktúry.

Možné turistické ciele v blízkom okolí:

- Fil'akovský hrad – 3,5km
- Belinské skaly – 9,1km
- Soví hrad – 11km
- Termálne kúpalisko Novolandia – 11km
- Ranč Megi – 11,3km
- Mučínska jaskyňa – 13,1km
- Hrad Šomoška – 14,8km

Výsledky dotazníkového prieskumu potvrdzujú, že obyvatelia sú hrdí na krásy prírody, ktoré okolie obce ponúka. Respondenti by novým návštevníkom obce ukázali najmä Veľký Bučeň (64%), prírodnú rezerváciu Kerčík, či samotný kostol a jeho okolie.

2.4.6 SOCIÁLNA INFRAŠTRUKTÚRA

2.4.6.1 Inštitúcie a organizácie



OBEC ŠÁVOĽ
Obecný úrad, Šávoľ 220, 985 41 Šávoľ

Hlavným objektom občianskeho vybavenia v obci je Obecný úrad. Na obecnom úrade sa nachádza okrem administratívnej časti aj knižnica a kuchyňa.

Obec Šávoľ spravuje:

- obecný úrad
- obecnú knižnicu
- obecný cintorín a dom smútku

Najbližšie zastúpenie štátnej správy sa nachádza v mestách Lučenec a Fiľakovo. Jedná sa o Okresný úrad, Úrad práce, sociálnych vecí a rodiny, pobočku finančného riaditeľstva, Sociálnu poisťovňu Lučenec i. Taktiež bankový sektor je zastúpený len v Lučenci. V obci sa nenachádza žiadny bankomat. Z hľadiska finančného trhu ako aj z iných hľadísk je pre obec Šávoľ centrom peňažníctva a poisťovníctva mesto Lučenec.

Aktívne organizácie v obci Šávoľ:

- CSEMADOK

Obec Šávoľ je členom nasledovných organizácií a združení:

- ZMOS,
- Regionálna rozvojová organizácia Poiplie

2.4.6.2 Školstvo

V obci sa nachádza materská škola s kapacitou 18 detí a základná škola s kapacitou 19 detí. V materskej škole sú zamestnaní 2 pedagogickí zamestnanci a v základnej škole 3 pedagogickí zamestnanci. Deti následne pokračujú v štúdiu na stredných školách zväčša v Lučenci.

2.4.6.3 Sociálna a zdravotná starostlivosť

Obec má spracovaný Komunitný plán sociálnych služieb do roku 2025 v zmysle § 83 zákona č. 448/2008 Z. z. o sociálnych službách v znení neskorších predpisov.

V obci nie sú dostupné sociálne služby ambulantné ani pobytové a nepôsobia tu žiadni verejní a neverejní poskytovatelia sociálnych služieb. Občania využívajú dostupné služby v meste Lučenec a okolí. V obci podľa výsledkov dotazníkového prieskumu nie je výrazný dopyt po sociálnych službách, no obec sa napriek tomu snaží byť nápomocná aj v tejto oblasti. V súvislosti s tým Obec podporuje podnikateľský zámer vybudovať DSS pre seniorov z dvoch chátrajúcich bytoviek.

Obec Šávoľ zabezpečuje svojim obyvateľom nasledovné sociálne činnosti:

- *posudková činnosť na účely odkázanosti na sociálnu službu* – výkon samosprávy vyplývajúci z §34 a 41 Zákona č. 448/2008 Z.z. o sociálnych službách a o zmene a doplnení zákona č. 455/1991 Zb. o živnostenskom podnikaní (živnostenský zákon) v znení neskorších predpisov,



OBEC ŠÁVOĽ
Obecný úrad, Šávoľ 220, 985 41 Šávoľ

- *základné sociálne poradenstvo* – v prípade potreby poskytovanie potrebných informácií jednotlivcom, ktorí potrebujú pomoc a podporu v rôznych nepriaznivých sociálnych situáciách
- *výkon osobitného príjemcu prídavku na deti, ktoré zanedbávajú povinnú školskú dochádzku* – činnosť je vykonávaná v spolupráci s ÚPSVaR v Lučenci,
- *výkon osobitného príjemcu dávky v hmotnej núdzi* – činnosť je vykonávaná v spolupráci s ÚPSVaR v Lučenci
- *menšie obecné služby* – činnosť je vykonávaná v spolupráci s ÚPSVaR v Lučenci,
- *návšteva jubilantov, rôzne posedenia s dôchodcami* - aktivita samosprávy pre seniorov v záujme podpory ich integrácie a aktívnej účasti na živote v obci.

V Šávoľi sa plánuje zavedenie terénnej sociálnej práce miestnym obyvateľom. Jej cieľom je poskytnúť odbornú pomoc všetkým obyvateľom, najmä nezamestnaným, menšinám, seniorom, nevládnym starším ľuďom, zdravotne postihnutým a mládeži. Jej úlohou je komplexné riešenie situácie exklúzie marginalizovaných skupín obyvateľov žijúcich v obci. Prostredníctvom terénnej sociálnej práce sa systematicky prispieva k zlepšeniu kvality života jednotlivcov a rodín v riziku sociálneho vylúčenia. Túto činnosť zabezpečuje ÚPSVaR Lučenec.

Nakoľko sa v obci zdravotnícke zariadenie nenachádza, za zdravotnou starostlivosťou musia obyvatelia obce dochádzať. Navštevujú ambulanciu praktického lekára, detského pediatra a stomatológa pre dospelých prevažne vo Filákovke. Najbližšie špecializované lekárske zariadenia ako aj nemocnica sa nachádzajú v Lučenci. Tento fakt respondentom dotazníkového prieskumu nevaďí, ale 27% z nich by uvítalo v obci zriadenie lekárne.

2.4.6.4 Služby

V obci Šávoľ nájdeme obchod s potravinami, teda základné potraviny nakupujú obyvatelia v obci, za ostatnými cestujú do Filákovca.

V Šávoľi sa nachádza pobočka pošty, ktorá je otvorená každý pracovný deň od 11:00 do 15:30hod, v stredu do 16:00hod s každodennou prestávkou od 13:45 do 14:45hod.

Občianska vybavenosť v obci nie je postačujúca. 27% opýtaných by privítalo rozšírenie služieb a skvalitnenie občianskej infraštruktúry.

V súvislosti so zvyšujúcim sa záujmom turistov o lokalitu Novohradu, vyvstáva potreba vytvorenia ubytovacích kapacít a možností stravovania.

2.4.6.5 Kultúra a šport

Kultúrne podujatia najčastejšie organizuje samotná Obec. Ide o rôzne podujatia, ako Pochovávanie basy na fašiangy, vynášanie Moreny, Deň matiek, či Mikuláš. Najväčším organizovaným podujatím bol Európsky piknik. Napriek pravidelne organizovaným podujatiam by obyvatelia obce (73% opýtaných) ocenili keby sa samospráva v budúcnosti sústredila viac na kultúrny a spoločenský život v obci.

Medzi hlavné kultúrne a historické zdroje patria kultúrny dom, pamätná izba, knižnica, klub mládeže, kostol, kaplnka, studničky, farský úrad, sochy, kúria a park.



2.4.6.6 Bývanie

V obci Šávoľ sa nachádza bytový a domový fond. Obyvatelia bývajú väčšinou v rodinných domoch, pričom domový fond je pomerne zastaralý. Nachádza sa tu 200 rodinných domov, z toho 3 sú neobývané. V obci sa nachádzajú voľné pozemky na výstavbu. Bytové domy sú tu 2 a obidva sú obývané.

Tabuľka č.12 Stav domového a bytového fondu

	trvalo obývané	Neobývané*	spolu
Počet domov	197	3	200
Počet bytových domov	2	0	2

Zdroj: Evidencia obecného úradu

2.4.6.7 Ochrana a bezpečnosť

Obec nemá zriadenú obecnú políciu a nemá tu zastúpenie ani štátna polícia. Dobrovoľný hasičský zbor taktiež nie je zriadený.

Pre zvýšenie bezpečnosti v obci je potrebná rekonštrukcia verejného osvetlenia. Obec plánuje aj rozšíriť kamerový systém.

Cestnú dopravu, vzhľadom na malú frekvenciu, možno považovať za bezpečnú. V obci nie sú nebezpečné úseky, kde by vznikali dopravné nehody. Napriek tomu je potrebné vybudovanie chodníkov a celková rekonštrukcia technickej infraštruktúry, ktorá nie je postačujúca z hľadiska bezpečnosti vzhľadom na zvyšujúcu sa frekventovanosť dopravy (motocyklisti, cyklisti, osobné autá). Toto potvrdzuje aj dotazníkový prieskum, v ktorom respondenti kladú dôraz na potrebu dobudovania a rekonštrukcie chodníkov.

2.4.7 TECHNICKÁ INFRAŠTRUKTÚRA

2.4.7.1 Doprava a cesty

Širšie vzťahy obce Šávoľ sú podmienené dopravnými väzbami na sídelnú štruktúru Banskobystrického kraja. Základným druhom dopravy je cestná.

Obcou neprechádza významná cestná komunikácia. V cestnej doprave je pripojenie riešeného územia na hlavnú cestnú sieť zabezpečené cestami III. triedy a cestou I. triedy 71 (I/71), ktorá vedie z Lučenca cez Filákovu do Maďarska. Jej celková dĺžka je 26,313 km.

Celková dĺžka chodníkov v obci je 2 600 m, pričom je potrebné zrekonštruovať a dobudovať chodníky vo väčšej časti obce.



OBEC ŠÁVOĽ
Obecný úrad, Šávoľ 220, 985 41 Šávoľ

Obec je dostupná verejnou autobusovou dopravou, nachádzajú sa tu dve autobusové zastávky. Hromadnú dopravu osôb umožňujú prímestské linky SAD trinásťkrát v priebehu pracovných dní a štyrikrát v dňoch pracovného pokoja.

Cez obec nevedie železničná trať. Najbližšia železničná zastávka sa nachádza v meste Fiľakovo. Zaujímavé je spojenie železničnej dopravy „Fiľakovo - Somoskőújfalu“.

Najbližšie letiská sú Sliač – 74km a Košice – 150km.

2.4.7.2 Voda, kanalizácia a plyn

Obec Šávoľ má vybudovaný obecný vodovod v celkovej dĺžke 2 600 m a v obci sa nachádza 5 obecných studní. Vzhľadom na zvyšujúci sa počet porúch na vodovode je potrebná celková rekonštrukcia.

Obec Šávoľ nemá vybudovanú kanalizačnú sieť ani čističku odpadových vôd. Obyvatelia majú vybudované pri domoch septiky, v mnohých prípadoch len suché WC. Vybudovanie kanalizácie je jedným z prioritných cieľov samosprávy. Aj respondenti v dotazníkovom prieskume považujú za dôležité vybudovanie kanalizácie (60%).

V obci je vybudovaný plynovod. Obyvatelia obce vykurojú pomocou tuhého paliva alebo plynu. Spaľovaním veľkého množstva tuhých palív sa znečisťuje prostredie obce a okolitej prírody.

2.4.7.3 Elektrická energia, osvetlenie a rozhlas

Konfigurácia a počet distribučných trafostaníc je pre súčasný stav vyhovujúci. Distribúcia elektrickej energie v obci je zabezpečená prostredníctvom prevádzkovateľa distribučnej sústavy - spoločnosť Stredoslovenská energetika – Distribúcia, a. s. Sieť je v obci prevedená vzdušným vedením na betónových stĺpoch. Rozvody k odberateľom sú vedené aj zemou.

Obec má vybudovaný drôtový verejný rozhlas. Amplióny sú umiestnené na najfrekvencovanejších miestach obce, križovatkách miestnych komunikácií.

Verejné osvetlenie si vyžaduje rekonštrukciu a modernizáciu.

2.4.7.4 Informačná spoločnosť a telekomunikácie

V obci je dostupná pevná i mobilné telefónne siete. Obyvatelia obce využívajú pokrytie mobilných operátorov Orange, T- mobile a O2. Pokrytie telekomunikačnými sieťami v obci je nedostačujúce. Časté sú výpadky signálu. Obec je pokrytá 4G sieťou.

Internetové pripojenie poskytujú komerční poskytovatelia. Verejný prístup k internetu je zriadený.

2.4.8 ENVIRONMENTÁLNA INFRAŠTRUKTÚRA

2.4.8.1 Nakladanie s odpadmi

V obci je zabezpečený zber a odvoz komunálneho odpadu firmou Brantner Gemer s.r.o. na skládku



OBEC ŠÁVOĽ
Obecný úrad, Šávoľ 220, 985 41 Šávoľ

Čurgov (kataster Lučenec). V separovaní odpadu zložka dosahuje 67,6 % vyseparovaného odpadu z celkového podielu komunálneho odpadu. Obec momentálne triedi (zabezpečuje triedenie) 4 zložiek odpadov (papier, plasty, sklo a kovy). Biologicky rozložiteľný odpad obyvatelia obce kompostujú na svojich pozemkoch na kompostoviskách. Obec má v pláne vylepšiť separovanie biologicky rozložiteľného odpadu, a to zakúpením technológie na jej zber a dočasné skladovanie. V obci sa nenachádza uzavretá skládka odpadov ani spaľovňa odpadov.

2.4.8.2 Kvalita ovzdušia a hluk

V obci nie sú žiadne významné zdroje znečistenia. Najproblematickejším faktorom ohrozujúcim kvalitu ovzdušia je kúrenie pevným palivom.

Obrázok č. 3

Okres:

Kraj:

Obyvatelia:

Ovzdušie

Prírodné prvky - antropogénne zmenené

Znečistenie ovzdušia základnými znečisťujúcimi látkami

Znečistenie ovzdušia	
Znečistenie CO	<input type="text" value="minimálne"/>
Znečistenie SO ₂	<input type="text" value="minimálne"/>
Znečistenie NO _x	<input type="text" value="minimálne"/>
Znečistenie PM ₁₀	<input type="text" value="mierne"/>

Zdroj: www.beiss.sk, 2019

2.4.8.3 Zeleň a verejné priestranstvá

Územie obce sa nachádza mimo ohrozených oblastí Slovenska z hľadiska narušenia životného prostredia. V blízkosti obce sa nenachádzajú zdroje znečistenia. V obci sa nachádza územie NATURA 2000 Kerčík s rozlohou 1,2 ha.

Obec priebežne obnovuje a dopĺňa verejnú zeleň, keďže viacerí občania vnímajú výsadbu zelene ako jeden z prvkov zvyšovania kvality života v súvislosti s prašnosťou.



2.4.9 MANAŽMENT A SPRÁVA OBCE

Obecné zastupiteľstvo má 7 poslancov. Obec vykonáva samosprávu v zmysle zákona NR SR č. 369/1990 Z. z. o obecnom zriadení.

Verejné služby v kompetencii obce Šávoľ sú poskytované na zmluvnom základe: SSE dodáva elektrickú energiu, zber tuhého komunálneho odpadu zabezpečuje Brantner Gemer s.r.o.. Množstvo služieb si zabezpečuje obec svojpomocne. Odhňanie snehu v zime zabezpečuje KLAS s.r.o.

Zamestnanci:

- celkový počet zamestnancov obce na pracovnú zmluvu – 15
- celkový počet zamestnancov OU v administratíve – 3

Pracovné pozície:

1. starosta obce
2. ekonóm
3. správca daní
4. administratívny pracovník

2.5. Identifikácia výziev, limitov a problémov z vonkajšieho prostredia

Výzvy a potenciály z vonkajšieho prostredia:

Možnosti spolufinancovania rozvojových aktivít zo zdrojov EÚ
Krásna príroda a zdravé životné prostredie
Existencia turistických atrakcií v blízkom okolí
Možnosti spolupráce s obcami v rámci regiónu
Osloviť obyvateľov miest a ponúknuť im možnosť vidieckeho bývania

Limity a problémy z vonkajšieho prostredia:

Bariéry pri získavaní prostriedkov z fondov EÚ
Nízky záujem firiem investovať v menších obciach
Nedostatočný rozvoj turistických aktivít v obci
Nevyužitie prístupných zdrojov pre rozvoj obce vo všetkých smeroch
Ohrozenie životného prostredia pri nezlepšení prístupu k jeho ochrane
Nezáujem občanov o vyššie vzdelávanie, príp. rekvalifikáciu
Nezáujem obcí a miest o spoluprácu pri rozvoji regiónu

2.6. Výstupy SWOT analýzy pre voľbu typu stratégie

Nasledujúca tabuľka zachytáva prehľad hlavných výstupov zhodnotenia výziev, potenciálov, limitov a problémov s využitím SWOT analýzy vrátane z nej vyplývajúceho návrhu strategického prístupu.

Silné stránky	Slabé stránky
Dobrá stav životného prostredia, územie bez	Málo pracovných príležitostí v obci a blízkom okolí



OBEČ ŠÁVOĽ
Obecný úrad, Šávoľ 220, 985 41 Šávoľ

environmentálnych záťaží	
Bohatá fauna a flóra – bohatstvo lovej zveri	Chýbajúce sociálne služby terénne, ambulantné aj pobytové ako aj komunitné služby
Dobré predpoklady pre rozvoj cestovného ruchu	Nedostatočná informovanosť a komunikácia
Dobrá geografická poloha v súvislosti s hranicou s Maďarskom	Nedostatočný marketing obce a propagácia atraktivít
Výhodná geografická poloha v súvislosti s blízkosťou mesta Filákov a okresného mesta Lučenec	Nevyhovujúci stav niektorých komunikácií, chodníkov
Pravidelné kultúrne a športové aktivity organizované Obcou	Nevyhovujúci vzhlľad niektorých verejných priestranstiev – chýba údržba a obnova
Funkčná webstránka obce	Nedostatok investičného kapitálu na vhodnú podporu ekonomických subjektov obce a poľnohospodárskych podnikov
Zavedený systém triedeného zberu KO	Bariéry pri získavaní finančných zdrojov z EÚ a štátneho rozpočtu
Prítomnosť poľnohospodárskej výroby v obci	Kolisavá kvalita signálu niektorých mobilných operátorov
Priaznivé pôdno-klimatické podmienky pre poľnohospodársku a lesnícku prvovýrobu	Neexistujúca optická sieť
Ochota cestovať za prácou	Nezáujem časti občanov o obecné dianie a vývoj obce
Aktívna činnosť miestnej samosprávy počas roka	Odchod niektorej kvalifikovanej pracovnej sily
Poskytovanie základného sociálneho poradenstva	Strata pracovných návykov u dlhodobo nezamestnaných
Produktívne obyvateľstvo (priaznivá demografická situácia)	Nedobudovaná základná infraštruktúra v obci – miestne komunikácie a chodníky
Dostatok priestorov a voľno-časových aktivít pre deti a mládež	Nedostatok vlastných finančných prostriedkov pre rozvoj obce
Kvalitné životné prostredie a pekné okolie obce	Absencia investorov v obci
Budovanie cyklotrás v blízkom okolí	Nevybudovaná ČOV
Dostupnosť stavebných a iných pozemkov	Nedobudovaná verejná kanalizácia
	Nevyužitie prírodné danosti na rozvoj turizmu a cestovný ruch



OBEC ŠÁVOĽ
Obecný úrad, Šávoľ 220, 985 41 Šávoľ

Organizovanie menších obecných služieb pre získanie pracovných návykov nezamestnaných	
Pomerne dobrá vzdelanostná úroveň	
Príležitosti	Ohrozenia
Aktívna činnosť miestnej samosprávy počas roka	Legislatívne a politické zmeny
Podpora samozamestnanosti	Byrokratická a administratívna náročnosť pri čerpaní zdrojov EÚ a iných zdrojov
Využitie daností územia pre rozvoj cestovného ruchu a s tým súvisiaci rozvoj vidieka	Nízky záujem firiem investovať v malých obciach
Možnosti spolufinancovania rozvojových aktivít zo zdrojov EÚ a štátneho rozpočtu	Slabá kúpyschopnosť obyvateľov
Potenciálni investori – firmy, ktoré môžu potenciálne zriadiť prevádzku v obci	Odchod mladých a vzdelaných obyvateľov za prácou do miest a zahraničia
Existencia turistických atrakcií v blízkom okolí obce	Zvyšujúca sa nezamestnanosť
Možnosti spolupráce s obcami v rámci regiónu	Nedostatok pracovných príležitostí a s tým súvisiaca pracovná migrácia obyvateľstva
Možnosti rekvalifikácie a ďalšieho vzdelávania obyvateľov	Nedostatok grantových schém a NFP pre rozvoj obce
Vybudovanie ČOV	Neúspešnosť pri získavaní finančných grantov
Spolupráca s OOCR Turistický Novohrad a Podpoľanie	Nedostatočná spolupráca obcí pri rozvoji cestovného ruchu v regióne
Podpora rozvoja podnikania a tradičných remesiel – vytváranie príležitostí pre tvorbu pracovných miest	Zvyšovanie ekonomickej stagnácie v obci a znižovanie životnej úrovne
Zvýšenie informovanosti na území	Nevyužívanie existujúcich kultúrnych a prírodných potenciálov obce, nevybudovaná infraštruktúra cestovného ruchu
Podpora poľovníckeho cestovného ruchu	Nerozvinuté malé a stredné podnikanie
Rozvoj tradície kultúrno-spoločenských akcií	Úpadok poľnohospodárskej výroby
	Nízka disciplína obyvateľov pri nakladaní s odpadom - nelegálne skládky
	Nedostatočná komunikácia obec – občan a naopak
	Nárast vandalizmu



OBEC ŠÁVOĽ
Obecný úrad, Šávoľ 220, 985 41 Šávoľ

Obnova verejného osvetlenia	Nevyužitie prírodných daností a programov zameraných na tvorbu životného prostredia
Trend posilňovania sociálnych služieb	
Priestor na zapojenie širokej verejnosti do ochrany a budovania životného prostredia	
Možnosť ekologického spracovania dreva	

Návrh strategického prístupu vyplývajúci zo SWOT analýzy

Zo záverov SWOT analýzy vyplynulo, že obec Šávoľ je typ podniku, v ktorom prevládajú slabé stránky nad silnými, avšak má vyrovnaný počet príležitostí a hrozieb. Aby samospráva využila otvárajúce sa príležitosti, na ktorých zvládnutie nemá dostatok vnútorných schopností, mala by sa snažiť postupne zosilňovať svoju pozíciu a odstrániť nedostatky. Odporúča sa stratégia spojenectva, ktorá umožní zväčšiť vnútornú silu a podieľať sa na príležitosti so spoľahlivým spojencom. Cieľom je využitie príležitostí k odstráneniu alebo zmierneniu slabých stránok.

2.5 Výstup benchmarkingu v kontexte širšieho územia

Benchmarking môže pomôcť samosprávam ako podklad pre efektívne zabezpečovanie komunálnych služieb, navrhovanie a analyzovanie zmien v alokovaní financií, čo by v značnej miere pomohlo obciam efektívnejšie a rozumnejšie využívať verejné zdroje. Obce by mali zaviesť systém pravidelného hodnotenia a porovnávania ceny, výkonov a kvality poskytovaných komunálnych služieb a výdavkov spojených so zabezpečovaním verejných služieb, čo v sebe zahŕňa aj spomínaný benchmarking, ktorý preberá skúsenosti zo súkromného sektora. Uvedená analýza môže pomôcť zorientovať sa predstaviteľom samosprávy v objektívnom stanovení nákladov na verejné služby, ktoré samospráva zo zákona poskytuje. V blízkom okolí obce Šávoľ sa nachádzajú viaceré samosprávy, s ktorými môže obec spolupracovať v zmysle uvedenej analýzy, napríklad obec Buzitka Táto obec vďaka mobilizácii vlastného potenciálu a s využitím externých zdrojov dokázala efektívne napredovať. Boli v nej naplno využité zdroje EÚ a iných grantových schém pre rozvoj v rôznych oblastiach.

2.6 Identifikácia disparít a faktorov rozvoja

Disparity predstavujú rozdielnosť a nerovnosť znakov, javov alebo procesov, ktoré majú územné umiestnenie. V ich dôsledku dochádza k nerovnomernému rozvoju v regiónoch.

Pozitívne disparity – konkurenčná výhoda obce

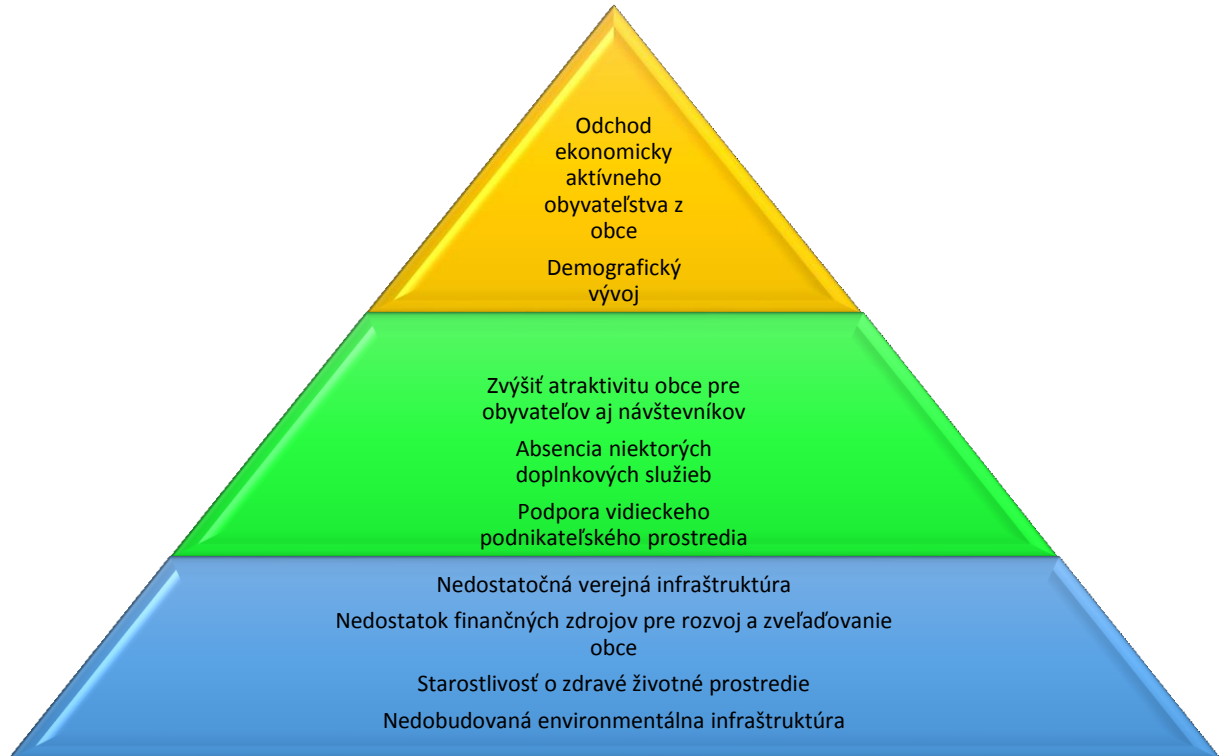
- výhodná poloha obce voči mestám Lučenec a Filákov, dopravná dostupnosť
- Geopark Novohrad – Nógrád
- dvojjazyčnosť územia
- možnosti cezhraničnej spolupráce
- vysoký podiel poľnohospodárskej pôdy z celkovej výmery katastrálneho územia obce

Negatívne disparity – nevýhody obce

- nevyhovujúci technický stav niektorých prvkov infraštruktúry
- vysoká nezamestnanosť a tým nízka kúpyschopnosť obyvateľstva
- vysoký podiel marginalizovanej rómskej komunity



2.7 Strom výziev a problémov



3. ROZVOJOVÁ STRATÉGIA

3.1 Vízia rozvoja a hlavný cieľ

Vízia rozvoja: Obec Šávoľ je ekonomicky a sociálne vyspelou obcou s kvalitným a zdravým prostredím pre život.

Hlavný cieľ: Aktívnym prístupom s dôrazom využitia vnútorného potenciálu obce a všetkých možností jej rozvoja, zvyšovať kvalitu života obyvateľov, tak, aby sa obec stala príťažlivým a zdravým prostredím tak pre svojich obyvateľov, ako aj pre návštevníkov, a to pri rešpektovaní princípov trvalo udržateľného rozvoja obce.

3.2 Štruktúra priorít a ich väzby

Hlavný cieľ bude napĺňaný prostredníctvom realizácie špecifických cieľov združených do 3 oblastí (priorít), ktoré sú rovnocenné a navzájom na seba nadväzujú:

- *Hospodárska oblasť*
- *Spoločenská oblasť*
- *Environmentálna oblasť*



OBEC ŠÁVOĽ
Obecný úrad, Šávoľ 220, 985 41 Šávoľ

V týchto prioritných oblastiach bude obec vytvárať podmienky pre zvýšenie kvality života obyvateľov obce, pre zvýšenie jej konkurencieschopnosti a ekonomickej výkonnosti s vyváženým rozvojom oblastí trvale udržateľného rozvoja a rešpektovaním strategických cieľov VÚC – BBSK. V prioritných oblastiach rozvoja si obec stanovila prioritné oblasti, strategické a špecifické ciele a navrhla opatrenia (aktivity), ktorými tieto ciele chce dosiahnuť.

3.3 Systém cieľov, ich súvislostí, indikátorov a strom cieľov

3.3.1 PREHĽAD STRATEGICKÝCH A ŠPECIFICKÝCH (OPERATÍVNYCH) CIEĽOV VO VÄZBE NA HLAVNÝ CIEĽ A PRIORITY

Hospodárska
oblasť -
Atraktívna obec

- 1.1 Cestovný ruch a turizmus
- 1.2 Technická a dopravná infraštruktúra, verejné budovy
- 1.3 Podpora podnikania a zamestnanosti v obci

Spoločenská
oblasť - Kvalitný
život v obci

- 2.1 Bezpečné prostredie
- 2.2 Rozvoj spoločenskej, kultúrnej a športovej infraštruktúry a služieb
- 2.3 Podpora sociálnej a zdravotnej infraštruktúry a služieb

Environmentálna
oblasť - Zdravé
životné prostredie
v obci

- 3.1 Zlepšovanie infraštruktúry odpadového hospodárstva
- 3.2 Verejná zeleň
- 3.3 Zlepšovanie infraštruktúry vodného hospodárstva

3.3.2. DETAILNÝ POPIS STRATEGICKÝCH A ŠPECIFICKÝCH (OPERATÍVNYCH) CIEĽOV A ZAPOJENIA PARTNEROV PRE IMPLEMENTÁCIU PRO

1. Prioritná oblasť – Hospodárska

Základnou úlohou samosprávy je rozvoj územia obce a zvyšovanie kvality života jej obyvateľov. Všeobecne uznávaným nástrojom pre miestnu hospodársku politiku je o. i. podpora podnikania na území obce a podpora zamestnanosti.

Významným prvkom kvality života v obci je fungujúca a účelná technická a dopravná vybavenosť obce. Hlavnou úlohou samosprávy v Šávoľi je v tomto smere realizácia novej výstavby verejnej kanalizácie a čističky odpadových vôd, budovanie a rekonštrukcia miestnych parkovísk, či spravovanie vodovodu. Okrem toho zabezpečuje rozvoj komplexnej infraštruktúry zohľadňujúcej rast kvality života obyvateľov obce. Značným nedostatkom, ktorý by napomohol hospodárskemu rozvoju,



OBEC ŠÁVOĽ
Obecný úrad, Šávoľ 220, 985 41 Šávoľ

bezpečnosti a estetickému vzhľadu obce, je obnova a dobudovanie miestnych chodníkov a komunikácií.

Obec chce byť atraktívnou pre svojich obyvateľov a aj pre jej návštevníkov, preto bude hľadať zdroje (súkromné aj verejné) na budovanie verejných priestranstiev. Nemenej dôležitým cieľom je podpora zamestnanosti v obci formou prípravy nezamestnaných na nové formy zamestnania, praktické programy cez ponuky zamestnávateľov pre nezamestnaných aj absolventov praxe.

Zámerom obce je aj vybudovanie náučného chodníka, rekonštrukcie obecnej atrakcie – piesková baňa, obecného múzea – Vidiecky dom, rozvoj služieb cestovného ruchu, turistiky a agroturistiky.

2. Prioritná oblasť - Spoločenská

Jedným z definovaných cieľov stratégie obce Šávoľ je vytvorenie kvalitného prostredia pre život. Samospráva má naplánované rôzne aktivity smerujúce k priblíženiu sa k ideálnym podmienkam v sociálnej a zdravotnej oblasti. V obci je silné zastúpenie rómskych obyvateľov, čo prináša so sebou viac rodín – viac obyvateľov so sociálnymi, ekonomickými problémami a bežne sa stretávame u týchto občanov aj s negatívnymi sociálnymi javmi. Je potrebné zlepšiť situáciu obyvateľov v oblasti sociálnych determinantov zdravia. Obec pripravuje rôzne prostriedky na vylepšenie informovanosti jej obyvateľov a posilnenie komunitného života v obci, s to prostredníctvom neustáleho vylepšovania spoločenskej, športovej a kultúrnej infraštruktúry a služieb.

3. Prioritná oblasť – Environmentálna

Obec vykonáva úlohy, ktoré jej vyplývajú z Programu odpadového hospodárstva a všeobecne záväzných právnych predpisov prijatých a platných v Slovenskej republike. V oblasti odpadového hospodárstva ide najmä o zber a prepravu komunálnych odpadov a drobných stavebných odpadov na účely ich zhodnotenia alebo zneškodnenia, zabezpečovanie zberných nádob zodpovedajúcich systému zberu komunálneho odpadu, zabezpečovanie priestoru, kde môžu obyvatelia obce odovzdávať oddelené zložky komunálnych odpadov či zabezpečovanie zberu a prepravy objemných odpadov. Medzi ciele obce jednoznačne patrí odstraňovanie nelegálnych skládok odpadu, vybudovanie zberných miest, či zakúpenie zberného vozidla. Obec zároveň vykonáva priestupkové konanie v odpadovom hospodárstve a zabezpečuje výstavbu a údržbu infraštruktúry pre odpadové vody. Obec Šávoľ bude podporovať aktivity zamerané najmä na predchádzanie vzniku komunálneho odpadu ako aj na aktivity zamerané na jeho ďalšie zhodnocovanie.

Záujmom samosprávy je motivácia obyvateľov podieľať sa na zmenách, ktoré povedú k udržateľnému, bezpečnejšiemu a zdravšiemu prostrediu vo svojom okolí. Výsadba zelene a starostlivosť o zelené verejné priestranstvá v obciach a mestách je kľúčové, pretože prispievajú k zníženiu celkového znečistenia ovzdušia a úrovne smogu. V neposlednom rade zachytávajú vodu v krajine, pozitívne vplývajú na celkový krajinný obraz obce a prispievajú k ekologickej stabilite územia.



OBEC ŠÁVOĽ
Obecný úrad, Šávoľ 220, 985 41 Šávoľ

PRIORITNÁ OBLASŤ	1. Hospodárska								
Špecifické ciele	Doba realizácie	Partneri pre implementáciu PRO		Väzba na výzvy, potenciálny, limity, problémy impulzy, na ktoré špecifický cieľ reaguje					
1.1 <i>Cestovný ruch a turizmus</i>	2023 - 2028	Hlavný partner	Obec Šávoľ	Nevyhovujúci stav miestnych komunikácií Hospodárske a spoločenské dopady dlhodobej pandemickej situácie Nedostatok investičného kapitálu a vlastných finančných zdrojov Stagnujúci rozvoj podnikateľských aktivít Nevyužitý potenciál obce pre cestovný ruch					
		Spolupracujúci partneri	Štátne inštitúcie, vzdelávacie inštitúcie						
		Väzba na nadradené a sektorálne stratégie				Väzba na ostatné ciele PRO		Očakávaný dopad	
		Stratégia	Väzba			Ciele	Väzba	Cieľová skupina	Predpokladaný dopad na cieľovú skupinu
Partnerská dohoda, Program Slovensko 2021 – 2027, Národná stratégia regionálneho rozvoja SR, Stratégia rozvoja udržateľného cestovného ruchu do roku 2030, Program hospodárskeho a sociálneho rozvoja BBSK, RIÚS BBK, a ďalšie sektorové	Priamo a nepriamo podporujúce napĺňanie cieľov v danej oblasti	Ciele: 1.2, 1.3, 2.1, 3.2	Priama a nepriama podpora dosiahnutia cieľov	Obyvatelia obce, podnikateľské subjekty, návštevníci obce					



OBEC ŠÁVOĽ
Obecný úrad, Šávoľ 220, 985 41 Šávoľ

strategické dokumenty						
Indikátory viažuce sa ku špecifickému (operatívne) cieľu						
Názov indikátora	Typ indikátora	Dátový set pre jeho monitorovanie	Vstupná hodnota	Cieľová hodnota	Väzba na nadradené stratégie	
Počet nových alebo skvalitnených služieb v CR, turistike a agroturistike	Výsledok	Evidencia obecný úrad	0	4	áno	
Počet nových prvkov infraštruktúry CR	Výsledok	Evidencia obecný úrad	0	1	áno	
Počet vybudovaných alebo vylepšených obecných atrakcií	Výsledok	Evidencia obecný úrad	0	2	áno	
Počet podporených aktivít v cestovnom ruchu	Výsledok	Evidencia obecný úrad	0	1	áno	
Špecifické ciele	Doba realizácie	Partneri pre implementáciu PRO		Väzba na výzvy, potenciálny, limity, problémy impulzy na ktoré špecifický cieľ reaguje		
<i>1.2 Technická a dopravná infraštruktúra, verejné budovy</i>	2023 - 2028	Hlavný partner	Obec Šávoľ	Chýbajúce chodníky a chodníky v zlom stave popri hlavných cestných ťahoch. Nebezpečné úseky ciest v obci. Pomalá výstavba, modernizácia a rekonštrukcia technickej a verejnej infraštruktúry. Chýbajúca kanalizácia, ČOV. Nedostatočné spravovanie vodovodu. Problematická marginalizovaná rómska komunita Nedostatok investičného kapitálu a vlastných finančných zdrojov. Zníženie prašnosti.		
		Spolupracujúci partneri	Podnikateľské subjekty, neziskové organizácie.			



OBEC ŠÁVOĽ
Obecný úrad, Šávoľ 220, 985 41 Šávoľ

Väzba na nadradené a sektorálne stratégie		Väzba na ostatné ciele PRO		Očakávaný dopad	
Stratégia	Väzba	Ciele	Väzba	Cieľová skupina	Predpokladaný dopad na cieľovú skupinu
Partnerská dohoda, Program Slovensko 2021 – 2027, Národná stratégia regionálneho rozvoja SR, Program hospodárskeho a sociálneho rozvoja BBSK, RIÚS BBK, Stratégia environmentálnej politiky Slovenskej republiky do roku 2030, a ďalšie sektorové strategické dokumenty	Priamo a nepriamo podporuje napĺňanie cieľov danej oblasti	Ciele: 1.1, 1.3, 2.1	Priama a nepriama podpora dosiahnutia cieľov	Občania obce, Podnikateľské subjekty, Návštevníci obce a turisti	Zvýšenie životnej úrovne obyvateľstva, zvýšenie bezpečnosti.
Indikátory viažuce sa ku špecifickému (operatívne) cieľu					
Názov indikátora	Typ indikátora	Dátový set pre jeho monitorovanie	Vstupná hodnota	Cieľová hodnota	Väzba na nadradené stratégie
Dĺžka spravovaných potrubí rozvodových systémov verejných vodovodov	Výsledok	Evidencia obecný úrad	0	Podľa projektovej dokumentácie/2,3 km	áno
Počet obyvateľov napojených na verejnú kanalizáciu	Výsledok	Evidencia obecný úrad	0	Podľa projektovej dokumentácie	áno
Nová kapacita	Výsledok	Evidencia	0	Podľa	áno



OBEC ŠÁVOĽ
Obecný úrad, Šávoľ 220, 985 41 Šávoľ

	na úpravu odpadovej vody		cia obecný úrad		projektovej dokumentácie/596	
	Počet nových alebo vylepšených miestnych parkovísk	Výsledok	Evidencia obecný úrad	0	2	áno
	Dĺžka vybudovaných alebo zrekonštruovaných chodníkov	Výsledok	Evidencia obecný úrad	0	1,8	áno
	Dĺžka vybudovaných alebo zrekonštruovaných miestnych komunikácií	Výsledok	Evidencia obecný úrad	0	1,8	áno
	Počet zrekonštruovaných prvkov dopravnej infraštruktúry	Výsledok	Evidencia obecný úrad	0	3	áno
	Počet zrekonštruovaných alebo nových prvkov technickej infraštruktúry	Výsledok	Evidencia obecný úrad	0	3	áno
	Počet vybudovaných, zrekonštruovaných alebo zmodernizovaných verejných budov	Výsledok	Evidencia obecný úrad	5	6	áno
Špecifické ciele	Doba realizácie	Partneri pre implementáciu PRO		Väzba na výzvy, potenciálny, limity, problémy impulzy na ktoré špecifický cieľ reaguje		
<i>1.3 Podpora podnikania a zamestnanosti v obci</i>	2023 - 2028	Hlavný partner	Obec Šávoľ	Zvýšenie životnej úrovne obyvateľstva, vyššia kúpyschopnosť obyvateľov, zvýšenie zamestnanosti. Hospodárske a spoločenské dopady dlhodobej pandemickej situácie. Nízka vzdelanostná úroveň obyvateľstva, málo kvalifikovaných ľudí.		
		Spolupracujúci partneri	Podnikateľské subjekty pôsobiace v			



OBEC ŠÁVOĽ
Obecný úrad, Šávoľ 220, 985 41 Šávoľ

			obci	Žiadne skúsenosti obyvateľstva s podnikaním. Narastajúca migrácia obyvateľstva za prácou mimo obce a mimo regiónu. Chýbajúca infraštruktúra cestovného ruchu. Nízky záujem firiem investovať v menších obciach. Stagnujúci rozvoj podnikateľských aktivít.		
Väzba na nadradené a sektorálne stratégie		Väzba na ostatné ciele PRO		Očakávaný dopad		
Stratégia	Väzba	Ciele	Väzba	Cieľová skupina	Predpokladaný dopad na cieľovú skupinu	
Partnerská dohoda, Program Slovensko 2021 – 2027, Národná stratégia regionálneho rozvoja SR, Program hospodárskeho a sociálneho rozvoja BBSK, RIÚS BBK a ďalšie sektorové strategické dokumenty	Priamo a nepriamo podporujúce napĺňanie cieľov danej oblasti	Ciele: 1.1, 1.2, 2.1, 2.4	Priama a nepriama podpora dosiahnutia cieľov	Občania obce, Podnikateľské subjekty	Zvýšenie životnej úrovne obyvateľstva. Zvýšenie zamestnanosti.	
Indikátory viažuce sa ku špecifickému (operatívne) cieľu						
Názov indikátora	Typ indikátora	Dátový set pre jeho monitorovanie	Vstupná hodnota	Cieľová hodnota	Väzba na nadradené stratégie	
Počet aktivít smerujúcich k podpore spolupráce s podnikateľmi	Výsledok	Evidencia obecný úrad	0	1	áno	
Počet zrealizovaných projektov na zvýšenie zamestnanosti	Výsledok	Evidencia obecný úrad	0	3	áno	



OBEC ŠÁVOĽ
Obecný úrad, Šávoľ 220, 985 41 Šávoľ

PRIORITNÁ OBLASŤ	2. Spoločenská								
Špecifické ciele	Doba realizácie	Partneri pre implementáciu PRO		Väzba na výzvy, potenciálny, limity, problémy impulzy na ktoré špecifický cieľ reaguje					
2.1 <i>Bezpečné prostredie</i>	2023 - 2028	Hlavný partner	Obec Šávoľ	Problematická marginalizovaná rómska komunita Nedostatočný kamerový systém. Nekvalitné a zastaralé verejné osvetlenie. Nevyužitie prístupných zdrojov pre rozvoj obce vo všetkých smeroch. Možnosti spolufinancovania rozvojových aktivít zo zdrojov EÚ.					
		Spolupracujúci partneri	Podnikateľské subjekty, neziskové organizácie, rozvojové a konzultačné agentúry, štátne organizácie, BBSK						
		Väzba na nadradené a sektorálne stratégie				Väzba na ostatné ciele PRO		Očakávaný dopad	
		Stratégia	Väzba			Ciele	Väzba	Cieľová skupina	Predpokladaný dopad na cieľovú skupinu
Partnerská dohoda, Program Slovensko 2021 – 2027, Národná stratégia regionálneho rozvoja SR, Program hospodárskeho a sociálneho rozvoja BBSK, Plán udržateľnej mobility BBSK, RIÚS BBK a ďalšie sektorové strategické dokumenty	Priamo a nepriamo podporuje napĺňanie cieľov v danej oblasti	Ciele: 2.3, 1.1, 1.3	Posilňuje napĺňanie daných cieľov	Obyvatelia obce, podnikateľské subjekty, návštevníci obce	Zvýšenie životnej úrovne všetkých obyvateľov.				



OBEC ŠÁVOĽ
Obecný úrad, Šávoľ 220, 985 41 Šávoľ

Indikátory viažuce sa ku špecifickému (operatívne) cieľu						
Názov indikátora	Typ indikátora	Dátový set pre jeho monitorovanie	Vstupná hodnota	Cieľová hodnota	Väzba na nadradené stratégie	
Počet nových LED svietidiel	Výsledok	Evidencia obecný úrad	0	67	áno	
Počet nových jednotiek kamerového systému	Výsledok	Evidencia obecný úrad	15	20	áno	
Počet nových bezpečnostných prvkov a služieb	Výsledok	Evidencia obecný úrad	0	2	áno	
Špecifické ciele	Doba realizácie	Partneri pre implementáciu PRO		Väzba na výzvy, potenciálny, limity, problémy impulzy na ktoré špecifický cieľ reaguje		
2.2 Rozvoj spoločenskej, kultúrnej a športovej infraštruktúry a služieb	2022 - 2028	Hlavný partner	Obec Šávoľ	Negatívne zmeny v životnom štýle. Chýbajúca infraštruktúra pre šport. Málo kultúrnych, spoločenských a športových aktivít. Slabo rozvinuté občianske a komunitné aktivity. Chýbajúci klub dôchodcov. Problematická marginalizovaná rómska komunita. Budúcnosť MRK a jej odkázanosť na sociálnu starostlivosť. Chýbajúce nájomné byty.		
		Spolupracujúci partneri	Štátne organizácie, BBSK			
	Väzba na nadradené a sektorálne stratégie		Väzba na ostatné ciele PRO		Očakávaný dopad	
Stratégia	Väzba	Ciele	Väzba	Cieľová skupina	Predpokladaný dopad na cieľovú skupinu	
Partnerská dohoda, Program Slovensko 2021 – 2027, Národná stratégia regionálneho rozvoja SR, Program	Priamo a nepriamo podporuje napĺňanie cieľov v danej oblasti	Ciele: 1.1, 1.3, 2.1, 2.4	Nepriamo podporuje naplnenie cieľa	Obyvatelia obce	Zvýšenie životnej úrovne obyvateľstva.	



OBEC ŠÁVOĽ
Obecný úrad, Šávoľ 220, 985 41 Šávoľ

	hospodárskeho a sociálneho rozvoja BBSK, RIÚS BBK a ďalšie sektorové strategické dokumenty					
Indikátory viažuce sa ku špecifickému (operatívne) cieľu						
	Názov indikátora	Typ indikátora	Dátový set pre jeho monitorovanie	Vstupná hodnota	Cieľová hodnota	Väzba na nadradené stratégie
	Počet nových nájomných bytových jednotiek	Výsledok	Evidencia obecný úrad	0	2	áno
	Počet zrekonštruovaných prvkov spoločenskej, kultúrnej a športovej infraštruktúry	Výsledok	Evidencia obecný úrad	0	1	áno
	Počet podporených partnerstiev obce	Výsledok	Evidencia obecný úrad	0	1	nie
	Počet zrealizovaných spoločenských, kultúrnych alebo športových podujatí	Výsledok	Evidencia obecný úrad	0	5	áno
Špecifické ciele	Doba realizácie	Partneri pre implementáciu PRO		Väzba na výzvy, potenciálny, limity, problémy impulzy na ktoré špecifický cieľ reaguje		
2.3 Sociálna a zdravotná infraštruktúra	2023 - 2028	Hlavný partner	Obec Šávoľ	Slabo rozvinuté občianske a komunitné aktivity. Chýbajúce komunitné centrum. Problematická marginalizovaná rómska komunita. Budúcnosť MRK a jej odkázanosť na sociálnu starostlivosť.		
		Spolupracujúci partneri	Štátne organizácie, BBSK, Rozvojové			



OBEC ŠÁVOĽ
Obecný úrad, Šávoľ 220, 985 41 Šávoľ

			a konzultáčny agentúry		
Väzba na nadradené a sektorálne stratégie		Väzba na ostatné ciele PRO		Očakávaný dopad	
Stratégia	Väzba	Ciele	Väzba	Cieľová skupina	Predpokladaný dopad na cieľovú skupinu
Partnerská dohoda, Program Slovensko 2021 – 2027, Národná stratégia regionálneho rozvoja SR, Program hospodárskeho a sociálneho rozvoja BBSK, RIÚS BBK a ďalšie sektorové strategické dokumenty	Priamo a nepriamo podporujú napĺňanie cieľov danej oblasti	Ciele: 2.1, 1.3	Nepriamo podporuje naplnenie daných cieľov	Obyvatelia obce, návštevníci obce	Zvýšenie sociálnej a zdravotnej starostlivosti, zvýšenie životnej úrovne obyvateľstva
Indikátory viažuce sa ku špecifickému (operatívne) cieľu					
Názov indikátora	Typ indikátora	Dátový set pre jeho monitorovanie	Vstupná hodnota	Cieľová hodnota	Väzba na nadradené stratégie
Počet nových zariadení na zlepšenie komunitného života v obci	Výsledok	Evidencia obecný úrad	0	1	áno
Počet nových služieb v sociálnej oblasti	Výsledok	Evidencia obecný úrad	0	3	áno
Počet nových služieb v oblasti zdravotníctva	Výsledok	Evidencia obecný úrad	0	1	áno
2.4 Informovani	2022 - 2028	Hlavný partner Spolupr	Obec Šávoľ Štátne	Slabo rozvinuté občianske a komunitné aktivity. Chýbajúce komunitné centrum. Problematická marginalizovaná rómska komunita.	



OBEC ŠÁVOĽ
Obecný úrad, Šávoľ 220, 985 41 Šávoľ

<i>obyvatelia</i> <i>a</i>		acujúci partneri	organi- zácie, BBSK, Rozvoj ové a konz ultačné agentú ry	Budúcnosť MRK a jej odkázanosť na sociálnu starostlivosť. Chýbajúce formy komunikácie.		
	Väzba na nadradené a sektorálne stratégie		Väzba na ostatné ciele PRO		Očakávaný dopad	
	Stratégia	Väzba	Ciele	Väzba	Cieľová skupina	Predpokladaný dopad na cieľovú skupinu
	Partnerská dohoda, Program Slovensko 2021 – 2027, Národná stratégia regionálneho rozvoja SR, Program hospodárskeho a sociálneho rozvoja BBSK, RIÚS BBK a ďalšie sektorové strategické dokumenty	Priamo a nepriamo podporujú napĺňanie cieľov danej oblasti	Ciele: 2.1, 1.3	Nepriamo podporuje naplnenie daných cieľov	Obyvatelia obce, návštevníci obce	Zvýšenie životnej úrovne obyvateľstva
	Indikátory viažuce sa ku špecifickému (operatívne) cieľu					
	Názov indikátora	Typ indikátora	Dátový set pre jeho monitorovanie	Vstupná hodnota	Cieľová hodnota	Väzba na nadradené stratégie
	Počet zmodernizovaných a vylepšených služieb v oblasti poskytovania informácií	Výsledok	Evidencia obecný úrad	0	3	áno
	Počet nových a zmodernizovaných prvkov vylepšujúcich	Výsledok	Evidencia obecný úrad	5	8	áno



OBEC ŠÁVOĽ
Obecný úrad, Šávoľ 220, 985 41 Šávoľ

	system poskytovania informácií					
PRIORITNÁ OBLASŤ	3. Environmentálna					
Špecifické ciele	Doba realizácie	Partneri pre implementáciu PRO		Väzba na výzvy, potenciálny, limity, problémy impulzy na ktoré špecifický cieľ reaguje		
3.1 Zlepšovanie infraštruktúry odpadového hospodárstva	2023 - 2028	Hlavný partner	Obec Šávoľ	Nedostatočná miera triedenia odpadu. Existencia nelegálnych skládok. Pomalá výstavba, modernizácia a rekonštrukcia infraštruktúry. Negatívne dopady klimatických zmien na poľnohospodárstvo, ale aj život obyvateľov.		
		Spolupracujúci partneri	Štátne podniky a organizácie, BBSK, Rozvojové a konzultačné agentúry			
	Väzba na nadradené a sektorálne stratégie		Väzba na ostatné ciele PRO		Očakávaný dopad	
Stratégia	Väzba	Ciele	Väzba	Cieľová skupina	Predpokladaný dopad na cieľovú skupinu	
Partnerská dohoda - Ekologické Slovensko pre budúce generácie, Program Slovensko 2021 – 2027, Program odpadového hospodárstva SR na roky 2021 – 2025, Program predchádzania vzniku odpadu SR na roky 2019 – 2025, Stratégie environmentálnej politiky Slovenskej republiky do roku 2030 a ďalšie sektorové strategické	Priamo a nepriamo prispieva k naplneniu cieľov danej oblasti	Ciele: 3.2, 3.3, 2.1, 1.1.	Nepriamo prispieva k naplneniu daných cieľov	Obyvatelia obce	Zdravšie životné prostredie	



OBEC ŠÁVOĽ
Obecný úrad, Šávoľ 220, 985 41 Šávoľ

dokumenty						
Indikátory viažuce sa ku špecifickému (operatívne) cieľu						
Názov indikátora	Typ indikátora	Dátový set pre jeho monitorovanie	Vstupná hodnota	Cieľová hodnota	Väzba na nadradené stratégie	
Podiel obyvateľov využívajúcich domáce kompostovanie BRKO	Výsledok	Evidencia obecný úrad	10	80	áno	
Počet aktivít zameraných na predchádzanie vzniku odpadu, prípravu na opätovné použitie a recykláciu	Výsledok	Evidencia obecný úrad	0	1	áno	
Množstvo vytriedeného BRKO a kuchynského BRKO	Výsledok	Evidencia obecný úrad	57	80	áno	
Miera triedenia komunálneho odpadu	Výsledok	Evidencia obecný úrad	57	65	áno	
Počet vybudovaných zberných miest	Výsledok	Evidencia obecný úrad	2	2	áno	
Počet odstránených čiernych skládok	Výsledok	Evidencia obecný úrad	1	1	nie	
Špecifické ciele	Doba realizácie	Partneri pre implementáciu PRO		Väzba na výzvy, potenciálny, limity, problémy impulzy na ktoré špecifický cieľ reaguje		
3.2 Verejná zeleň	2023 - 2028	Hlavný partner	Obec Šávoľ	Nedostatočná miera triedenia odpadu. Existencia nelegálnych skládok. Pomalá výstavba, modernizácia a rekonštrukcia infraštruktúry.		
		Spolupracujúci	BBSK, Štátne			



OBEC ŠÁVOĽ
Obecný úrad, Šávoľ 220, 985 41 Šávoľ

		partneri	podniky, Rozvojové a konzultčné agentúry	Negatívne dopady klimatických zmien na poľnohospodárstvo, ale aj život obyvateľov.	
Väzba na nadradené a sektorálne stratégie		Väzba na ostatné ciele PRO		Očakávaný dopad	
Stratégia	Väzba	Ciele	Väzba	Cieľová skupina	Predpokladaný dopad na cieľovú skupinu
Partnerská dohoda, Národná stratégia regionálneho rozvoja SR, Program odpadového hospodárstva SR na roky 2021 – 2025, Program predchádzania vzniku odpadu SR na roky 2019 – 2025, Stratégie environmentálnej politiky Slovenskej republiky do roku 2030 a ďalšie sektorové strategické dokumenty	Priamo a nepriamo prispieva k naplneniu cieľov danej oblasti	Ciele: 3.1, 2.1, 1.2.	Nepriamo podporuje naplnenie daných cieľov	Obyvatelia obce	Zdravšie životné prostredie
Indikátory viažuce sa ku špecifickému (operatívne) cieľu					
Názov indikátora	Typ indikátora	Dátový set pre jeho monitorovanie	Vstupná hodnota	Cieľová hodnota	Väzba na nadradené stratégie
Plocha novovysadenej zelenej zóny	Výsledok	Evidencia obecný úrad	0 m ²	15 000 m ²	áno



OBEC ŠÁVOĽ
Obecný úrad, Šávoľ 220, 985 41 Šávoľ

	Počet vybudovaných oddychových zón	Výsledok	Evidencia obecný úrad	1	2	áno
Špecifické ciele	Doba realizácie	Partneri pre implementáciu PRO		Väzba na výzvy, potenciálny, limity, problémy impulzy na ktoré špecifický cieľ reaguje		
3.3 <i>Zlepšovania infraštruktúry vodného hospodárstva</i>	2023 - 2028	Hlavný partner	Obec Šávoľ	Nedostatočná miera triedenia odpadu. Existencia nelegálnych skládok. Pomalá výstavba, modernizácia a rekonštrukcia infraštruktúry. Negatívne dopady klimatických zmien na poľnohospodárstvo, ale aj život obyvateľov.		
		Spolupracujúci partneri	BBSK, Štátne podniky, Rozvojové a konzultačné agentúry			
		Väzba na nadradené a sektorálne stratégie				
Stratégia	Väzba	Ciele	Väzba	Cieľová skupina	Predpokladaný dopad na cieľovú skupinu	
Partnerská dohoda, Národná stratégia regionálneho rozvoja SR, Program odpadového hospodárstva SR na roky 2021 – 2025, Program predchádzania vzniku odpadu SR na roky 2019 – 2025, Stratégie environmentálnej politiky Slovenskej republiky do roku 2030 a ďalšie sektorové strategické dokumenty	Priamo a nepriamo prispieva k naplneniu cieľov danej oblasti	Ciele: 3.1, 2.1, 1.2.	Nepriamo podporuje naplnenie daných cieľov	Obyvatelia obce	Zdravšie životné prostredie	



OBEC ŠÁVOĽ
Obecný úrad, Šávoľ 220, 985 41 Šávoľ

Indikátory viažuce sa ku špecifickému (operatívne) cieľu						
Názov indikátora	Typ indikátora	Dátový set pre jeho monitorovanie	Vstupná hodnota	Cieľová hodnota	Väzba na nadradené stratégie	
Počet zrealizovaných protipovodňových opatrení	Výsledok	Evidencia obecný úrad	1	1	áno	
Počet opatrení v rámci regulácie potokov, riek	Výsledok	Evidencia obecný úrad	1	1	áno	

3.4 Strategický prístup pre dosiahnutie vízie a hlavného cieľa, priorít a systému cieľov PRO

Návrh jedného zo štyroch prístupov (ofenzívnej stratégie, defenzívnej stratégie, stratégie spojenectva a stratégie úniku) je výstupom SWOT analýzy. Spravidla je strategický prístup kombináciou viacerých dimenzií stratégie. Stratégia môže byť v tomto zmysle založená na maximalizácii využitia vnútorných zdrojov (ako sú fyzické, nefyzické, alebo organizačné schopnosti, dopyt, jedinečnosť/nahraditeľnosť, vhodnosť, trvácnosť), na využití spolupráce a deľby práce medzi partnerov, na zabezpečení udržateľnosti budovaním robustnosti, resp. rozvojom adaptačných schopností a flexibility v dynamicky sa meniacich a ťažko predvídateľných podmienkach, na prioritě uspokojovania dopytu, či na využití najnovších poznatkov, prístupov a technológií. V súčasnosti sa v rámci rôznych prístupov presadzujú integrované prístupy.

3.5 Partneri pre implementáciu PRO a stratégia ich zapojenia

P.č.	Názov	Záujem v konkrétnom projekte v rámci PHSR	Vyhodnotenie, poznámky
1.	Obecný úrad Šávoľ	Výkonný a administratívny orgán	
2.	Aktívni občania	Konzultačný a poradný orgán	
3.	Subjekty pôsobiace v cestovnom ruchu v regióne	Zapojené pri príprave a realizácii nástrojov v oblasti cestovného ruchu	
4.	Zamestnávateľa pôsobiaci v regióne	Spolupráca pri implementácii nástrojov v oblasti zamestnanosti a podnikateľského prostredia	
5.	Susedné obce z regiónu	Spolupráca pri implementácii nástrojov s presahom územia (infraštruktúra, cestovný ruch)	
6.	Rozvojové a konzultačné agentúry	Konzultácia možností získania nenávratných zdrojov pre implementáciu nástrojov.	



OBEC ŠÁVOĽ
Obecný úrad, Šávoľ 220, 985 41 Šávoľ

4. IMPLEMENTAČNÝ PLÁN A PLÁN MONITOROVANIA

4.1. Nástroje na implementáciu stratégie, postup pri implementácii PRO (rozdelenie úloh, činností a zodpovedností, časový harmonogram, implementačná štruktúra vrátane princípov, procesov a systému riadenia implementácie a riadenia rizík)

Nástroje (opatrenia/aktivity/investície/programy/projekty) na dosiahnutie špecifického cieľa

Špecifický cieľ	Nástroj/Aktivita/Projekt	Nositeľ projektu/zodpovednosť	Miesto	Časový harmonogram	Monitoring/ukazovatele
1.1.	Vybudovanie náučného chodníka	Obec	Šávoľ	2023- 2028	Počet nových prvkov infraštruktúry v CR
1.1.	Rekonštrukcia/Budovanie obecných atrakcií	Obec	Šávoľ	2023- 2028	Počet vybudovaných alebo vylepšených obecných atrakcií
1.1.	Rozvoj turistiky a agroturistiky	Obec	Šávoľ	2023- 2028	Počet podporených aktivít v cestovnom ruchu
1.1.	Rozvoj služieb v CR	Obec	Šávoľ	2023- 2028	Počet nových alebo skvalitnených služieb v CR
1.1.	Rozvoj a skvalitnenie ubytovacích služieb	Obec	Šávoľ	2023- 2028	Počet nových alebo skvalitnených služieb v CR
1.1.	Turistické informačné centrum	Obec	Šávoľ	2023- 2028	Počet nových alebo skvalitnených služieb v CR
1.1.	Tvorba propagačných materiálov pre návštevníkov a turistov	Obec	Šávoľ	2023- 2028	Počet nových alebo skvalitnených služieb v CR
1.1.	Programy rozvoja informačného systému v obci a regióne pre oblasť turizmu	Obec	Šávoľ	2023- 2028	Počet podporených aktivít v cestovnom ruchu
1.2.	Spravovanie verejného vodovodu	Obec	Šávoľ	2023- 2028	Dĺžka spravovaných potrubí rozvodových systémov verejných vodovodov, Počet zrekonštruovaných alebo nových prvkov technickej infraštruktúry
1.2.	Vybudovanie verejnej kanalizácie	Obec	Šávoľ	2023- 2028	Počet obyvateľov napojených na verejnú kanalizáciu, Počet zrekonštruovaných alebo nových prvkov technickej



OBEC ŠÁVOĽ
Obecný úrad, Šávoľ 220, 985 41 Šávoľ

					infraštruktúry	
1.2.	Vybudovanie verejnej ČOV	Obec	Šávoľ	2023- 2028	Nová kapacita na úpravu odpadovej vody, Počet zrekonštruovaných alebo nových prvkov technickej infraštruktúry	
1.2.	Vybudovanie/rekonštrukcia miestnych parkovísk	Obec	Šávoľ	2023- 2028	Počet nových alebo vylepšených miestnych parkovísk	
1.2.	Revitalizácia obce vrátane prípravy projektových dokumentácií	Obec	Šávoľ	2023- 2028	Počet vybudovaných, zrekonštruovaných alebo zmodernizovaných verejných budov	
1.2.	Výstavba hasičskej zbrojnice	Obec	Šávoľ	2023- 2028	Počet vybudovaných, zrekonštruovaných alebo zmodernizovaných verejných budov	
1.2	Vybudovanie hygienickej stanice	Obec	Šávoľ	2023- 2028	Počet vybudovaných, zrekonštruovaných alebo zmodernizovaných verejných budov	
1.2.	Rekonštrukcia, modernizácia budovy obecného úradu	Obec	Šávoľ	2023- 2028	Počet vybudovaných, zrekonštruovaných alebo zmodernizovaných verejných budov	
1.2	Rekonštrukcia obecnej knižnice - digitalizácia	Obec	Šávoľ	2023- 2028	Počet vybudovaných, zrekonštruovaných alebo zmodernizovaných verejných budov	
1.2	Rekonštrukcia školskej jedálne	Obec	Šávoľ	2023- 2028	Počet vybudovaných, zrekonštruovaných alebo zmodernizovaných verejných budov	
1.2.	Rekonštrukcia mostov, lávok	Obec	Šávoľ	2023 2028	Počet zrekonštruovaných prvkov dopravnej infraštruktúry	
1.2.	Budovanie/rekonštrukcia miestnych komunikácií	Obec	Šávoľ	2023- 2028	Dĺžka vybudovaných alebo zrekonštruovaných miestnych komunikácií	
1.2.	Budovanie/rekonštrukcia chodníkov	Obec	Šávoľ	2023- 2028	Dĺžka vybudovaných alebo zrekonštruovaných chodníkov	
1.3.	Realizácia vzdelávacích a motivačných programov	Obec	Šávoľ	2023- 2028	Počet zrealizovaných projektov na zvýšenie zamestnanosti	
1.3.	Realizácia projektov aktivizácie a zamestnanosti	Obec	Šávoľ	2023- 2028	Počet zrealizovaných projektov na zvýšenie zamestnanosti	
1.3.	Tvorba prostredia pre podnikanie a	Obec	Šávoľ	2023- 2028	Počet aktivít smerujúcich k podpore spolupráce s	



OBEC ŠÁVOĽ
Obecný úrad, Šávoľ 220, 985 41 Šávoľ

	investorov				podnikateľmi	
1.3.	Realizácia projektov spolupráce s podnikateľmi	Obec	Šávoľ	2023- 2028	Počet aktivít smerujúcich k podpore spolupráce s podnikateľmi	
2.1.	Rekonštrukcia a modernizácia verejného osvetlenia – LED svietidlá	Obec	Šávoľ	2023- 2028	Počet nových LED svietidiel	
2.1.	Rozšírenie kamerového systému	Obec	Šávoľ	2023- 2028	Počet nových kamerových jednotiek	
2.1.	Realizácia občianskych hliadok	Obec	Šávoľ	2023- 2028	Počet nových bezpečnostných prvkov a služieb	
2.2.	Výstavba nájomných bytových jednotiek	Obec	Šávoľ	2023- 2028	Počet nových nájomných bytových jednotiek	
2.2.	Realizácia kultúrnych, spoločenských a športových podujatí	Obec	Šávoľ	2023 - 2028	Počet zrealizovaných, spoločenských a športových podujatí	
2.2.	Podpora/rozvoj partnerstiev obcí	Obec	Šávoľ	2023 - 2028	Počet podporených partnerstiev obce	
2.3.	Vybudovanie komunitného centra	Obec	Šávoľ	2023 - 2028	Počet nových zariadení na zlepšenie komunitného života v obci	
2.3.	Zavedenie systému sociálnej starostlivosti v obci – opatrovateľská služba	Obec	Šávoľ	2023 - 2028	Počet nových služieb v sociálnej oblasti	
2.3.	Realizácia projektu terénnej sociálnej práce	Obec	Šávoľ	2023- 2028	Počet nových služieb v sociálnej oblasti	
2.3.	Realizácia komunitnej práce	Obec	Šávoľ	2023 - 2028	Počet nových služieb v sociálnej oblasti	
2.3.	Realizácia zdravotníckej služby	Obec	Šávoľ	2023 - 2028	Počet nových služieb v j oblasti zdravotníctva	
2.4.	Vybudovanie informačného centra pre obyvateľov	Obec	Šávoľ	2023 - 2028	Počet zrekonštruovaných prvkov spoločenskej, kultúrnej a športovej infraštruktúry	
2.4.	Rekonštrukcia a modernizácia obecného rozhlasu – bezdrôtový systém	Obec	Šávoľ	2023 - 2028	Počet nových alebo zmodernizovaných prvkov vylepšujúcich systém poskytovania informácií	
2.4.	Skvalitnenie poskytovania informácií na verejných tabuliach	Obec	Šávoľ	2023 - 2028	Počet nových prvkov vylepšujúcich systém poskytovania informácií	
2.4.	Tvorba a vydanie propagačných materiálov pre obyvateľov	Obec	Šávoľ	2023 - 2028	Počet nových prvkov vylepšujúcich systém poskytovania informácií	
3.1.	Odstraňovanie	Obec	Šávoľ	2023 - 2028	Počet odstránených čiernych	



OBEC ŠÁVOĽ
Obecný úrad, Šávoľ 220, 985 41 Šávoľ

	nelegálnych skládok odpadu				skládok
3.1.	Vybudovanie zberných miest	Obec	Šávoľ	2023 - 2028	Počet vybudovaných zberných miest
3.1.	Zakúpenie zberného vozidla	Obec	Šávoľ	2023 - 2028	Miera triedenia komunálneho odpadu
3.1	Iné aktivity zamerané na predchádzanie vzniku odpadu, prípravu na opätovné použitie a recykláciu (napr. výmenné burzy)	Obec	Šávoľ	2023 - 2028	Počet aktivít zameraných na predchádzanie vzniku odpadu, prípravu na opätovné použitie a recykláciu
3.2.	Vybudovanie oddychových zón	Obec	Šávoľ	2023 - 2028	Počet vybudovaných oddychových zón
3.2.	Výsadba a ochrana zelene	Obec	Šávoľ	2023 - 2028	Plocha novovysadenej zelenej zóny
3.3.	Realizácia aktivít súvisiacich s protipovodňovými opatreniami	Obec	Šávoľ	2023 - 2028	Počet zrealizovaných protipovodňových opatrení
3.3.	Regulácia potokov, riek	Obec	Šávoľ	2023 - 2028	Počet opatrení v rámci regulácie potokov, riek

4.2. Systém monitorovania a hodnotenia naplňania PRO

Cieľom monitorovania a hodnotenia je zostaviť komplexnú informáciu o tom, ako sa plnia opatrenia navrhnuté v Programe rozvoja obce. Koordinátorom monitorovania je starosta obce. Úlohou koordinátora bude poslať jedenkrát ročne podkladové materiály a monitorovaciu správu vrátane vyhodnotenia merateľných ukazovateľov všetkým členom monitorovacieho výboru (v prípade obce Šávoľ Obecnému zastupiteľstvu).

Výstupom bude monitorovacia správa obsahujúca návrh opatrení a aktualizácie PRO. Táto bude schvaľovaná obecným zastupiteľstvom. Opatrenia a aktualizácie schválené zastupiteľstvom sa stanú súčasťou Programu rozvoja obce.

Zákon 309/2014 Z. z. upravuje povinnosť obce predkladať Banskobystrickému samosprávnemu kraju správy o plnení Programu rozvoja obce – do 31. 5.

Názov indikátora/ míľníka/ ukazovateľ a efektívnosti	Spôsob monitorovania	Časové body monitorovania	Územná podrobnosť monitorovania	Zodpovednosť za monitoring
<i>Počet zrealizovaných projektov/nástrojov</i>	<i>Evidencia obce</i>	<i>31.12. v každom roku platnosti</i>	<i>Obec</i>	<i>Starosta obce</i>
<i>Miera</i>	<i>Evidencia obce</i>	<i>31.12. v každom roku</i>	<i>Obec</i>	<i>Starosta obce</i>



OBEC ŠÁVOĽ
Obecný úrad, Šávoľ 220, 985 41 Šávoľ

<i>plnenia ukazovateľov</i>		<i>platnosti</i>		
Výška preinvestovaných prostriedkov do nástrojov a opatrení	<i>Evidencia obce</i>	<i>31.12. v každom roku platnosti</i>	<i>Obec</i>	<i>Starosta obce</i>

5. PLÁN VYUŽITIA/AKTIVIZÁCIE ZDROJOV VRÁTANE FINANČNÉHO PLÁNU

Plán využitia zdrojov vrátane zostavenia finančného plánu implementácie stratégie je jednou z kľúčových častí podrobného plánu implementácie stratégie. V rámci tejto časti sa stanovujú finančné, ľudské, priestorové, materiálne, prípadne iné zdroje, ktoré sú nevyhnutné pre implementáciu stratégie a zostaví sa plán ich nasadenia v procese implementácie PRO vrátane plánu využitia finančných zdrojov. Tieto plány identifikujú objemy finančných a iných zdrojov a alokujú ich podľa účelu, času a miesta ich využitia. Obec Fiľakovské Kováče plánuje na svoje aktivity využiť vlastné zdroje z obecného rozpočtu v kombinácii s možnosťami financovania zo štrukturálnych fondov, fondov Európskej únie a štátnych fondov. V súčasnosti môže obec žiadať o nenávratné finančné prostriedky z operačných programov Programového obdobia 2014 – 2020 do 31.12.2023, ďalej z Plánu obnovy a odolnosti, ktorého cieľom je podporiť reformy a investície pomáhajúce Slovensku dobiehať životnú úroveň priemeru EÚ (do roku 2026). Od roku 2022 je možné žiadať o finančnú podporu z Operačného programu Slovensko (Programové obdobie 2021 – 2027).

Zdroje finančného zabezpečenia*:

a. Verejné zdroje:

- štátny rozpočet,
- štátne účelové fondy (Environmentálny fond, Štátny fond rozvoja bývania, Recyklačný fond), - rozpočet vyšších územných celkov (VÚC),
- rozpočet obce.

b. Iné zdroje:

- prostriedky fyzických osôb,
- prostriedky právnických osôb,
- úvery,
- príspevky medzinárodných organizácií,
- iné prostriedky.

c. Doplnkové zdroje finančného zabezpečenia – finančné prostriedky z Európskej únie (Programové obdobie 2021-2027, Operačný program Slovensko)

Identifikátor	Rok			Predpokladané investície spolu	Zdroje finančného zabezpečenia *
	N	N+1	N+2		



OBEC ŠÁVOĽ
Obecný úrad, Šávoľ 220, 985 41 Šávoľ

		%	%	%	EUR	
Špecifický cieľ						
1.1 Cestovný ruch a turizmus						
<i>Aktivita</i>	<i>Vybudovanie náučného chodníka</i>				<i>Podľa PD</i>	<i>a, b, c</i>
<i>Aktivita</i>	<i>Rekonštrukcia/ Budovanie obecných atrakcií</i>				<i>Podľa potreby</i>	<i>a, b, c</i>
<i>Aktivita</i>	<i>Rozvoj turistiky a agroturistiky</i>				<i>5 000</i>	<i>a, b, c</i>
<i>Aktivita</i>	<i>Rozvoj a skvalitnenie ubytovacích služieb</i>				<i>10 000</i>	<i>a, b, c</i>
<i>Aktivita</i>	<i>Turistické informačné centrum</i>				<i>5 000</i>	<i>a, b, c</i>
<i>Aktivita</i>	<i>Tvorba propagačných materiálov pre návštevníkov a turistov</i>				<i>1 000</i>	<i>a, b, c</i>
<i>Aktivita</i>	<i>Programy rozvoja informačného systému v obci a regiónu pre oblasť turizmu</i>				<i>5 000</i>	<i>a, b, c</i>
Špecifický cieľ						
1.2 Technická, dopravná a verejná infraštruktúra						
<i>Aktivita</i>	<i>Spravovanie verejného vodovodu</i>				<i>Podľa PD</i>	<i>a, b, c</i>
<i>Aktivita</i>	<i>Vybudovanie verejnej kanalizácie</i>				<i>Podľa PD</i>	<i>a, b, c</i>
<i>Aktivita</i>	<i>Vybudovanie verejnej ČOV</i>				<i>Podľa PD</i>	<i>a, b, c</i>
<i>Aktivita</i>	<i>Vybudovanie/rekonštrukcia miestnych parkovísk</i>				<i>Podľa PD</i>	<i>a, b, c</i>
<i>Aktivita</i>	<i>Revitalizácia obce vrátane prípravy projektových dokumentácií</i>				<i>50 000</i>	<i>a, b, c</i>



OBEC ŠÁVOĽ
Obecný úrad, Šávoľ 220, 985 41 Šávoľ

<i>Aktivita</i>	<i>Výstavba hasičskej zbrojnice</i>				70 000	a, b, c
<i>Aktivita</i>	<i>Vybudovanie hygienickej stanice</i>				Podľa PD	a, b, c
<i>Aktivita</i>	<i>Rekonštrukcia, modernizácia budovy obecného úradu</i>				Podľa PD	a, b, c
<i>Aktivita</i>	<i>Rekonštrukcia obecnej knižnice - digitalizácia</i>				5 000	a, b, c
<i>Aktivita</i>	<i>Rekonštrukcia mostov, lávok</i>				10 000	a, b, c
<i>Aktivita</i>	<i>Budovanie/rekonštrukcia miestnych komunikácií</i>				60 000	a, b, c
<i>Aktivita</i>	<i>Budovanie/rekonštrukcia chodníkov</i>				Podľa PD	a, b, c
<i>Aktivita</i>	<i>Rekonštrukcia školskej jedálne</i>				5 000	a, b, c
Špecifický cieľ						
1.3 Podpora podnikania a zamestnanosti v obci						
<i>Aktivita</i>	<i>Realizácia vzdelávacích a motivačných programov</i>				5 000	a, b, c
<i>Aktivita</i>	<i>Realizácia projektov aktivizácie a zamestnanosti</i>				10 000	a, b, c
<i>Aktivita</i>	<i>Tvorba prostredia pre podnikanie a investorov</i>				10 000	a, b, c
<i>Aktivita</i>	<i>Realizácia projektov spolupráce s podnikateľmi</i>				5 000	a, b, c
Špecifický cieľ						
2.1 Bezpečné prostredie						
<i>Aktivita</i>	<i>Rekonštrukcia a modernizácia verejného osvetlenia –</i>				30 000	a, b, c



OBEC ŠÁVOĽ
Obecný úrad, Šávoľ 220, 985 41 Šávoľ

	LED svietidlá					
<i>Aktivita</i>	<i>Rozšírenie kamerového systému</i>				<i>15 000</i>	<i>a, b, c</i>
<i>Aktivita</i>	<i>Realizácia občianskych hliadok</i>				<i>10 000</i>	<i>a, b, c</i>
Špecifický cieľ 2.2 Rozvoj spoločenskej, kultúrnej a športovej infraštruktúry a služieb						
<i>Aktivita</i>	<i>Výstavba nájomných bytových jednotiek</i>				<i>Podľa PD</i>	<i>a, b, c</i>
<i>Aktivita</i>	<i>Realizácia kultúrnych, spoločenských a športových podujatí</i>				<i>15 000</i>	<i>a, b, c</i>
<i>Aktivita</i>	<i>Podpora/rozvoj partnerstiev obcí</i>				<i>10 000</i>	<i>a, b, c</i>
Špecifický cieľ 2.3 Sociálna a zdravotná starostlivosť						
<i>Aktivita</i>	<i>Vybudovanie komunitného centra</i>				<i>Podľa PD</i>	<i>a, b, c</i>
<i>Aktivita</i>	<i>Zavedenie systému sociálnej starostlivosti v obci – opatrovateľská služba</i>				<i>Podľa PD</i>	<i>a, b, c</i>
<i>Aktivita</i>	<i>Realizácia projektu terénnej sociálnej práce</i>				<i>Podľa PD</i>	<i>a, b, c</i>
<i>Aktivita</i>	<i>Realizácia komunitnej práce</i>				<i>Podľa PD</i>	<i>a, b, c</i>
<i>Aktivita</i>	<i>Realizácia zdravotníckej služby</i>				<i>Podľa PD</i>	<i>a, b, c</i>
Špecifický cieľ 2.3 Sociálna a zdravotná poisťovňa						
<i>Aktivita</i>	<i>Vybudovanie informačného centra pre obyvateľov</i>				<i>10 000</i>	<i>a, b, c</i>



OBEC ŠÁVOĽ
Obecný úrad, Šávoľ 220, 985 41 Šávoľ

<i>Aktivita</i>	<i>Rekonštrukcia a modernizácia obecného rozhlasu – bezdrôtový systém</i>				<i>15 000</i>	<i>a, b, c</i>
<i>Aktivita</i>	<i>Skvalitnenie poskytovania informácií na verejných tabuliach</i>				<i>1 000</i>	<i>a, b, c</i>
<i>Aktivita</i>	<i>Tvorba a vydanie propagačných materiálov pre obyvateľov</i>				<i>1 000</i>	<i>a, b, c</i>
Špecifický cieľ 3.1 Zlepšovanie infraštruktúry odpadov						
<i>Aktivita</i>	<i>Odstraňovanie nelegálnych skládok odpadu</i>				<i>5 000</i>	<i>a, b, c</i>
<i>Aktivita</i>	<i>Vybudovanie zberných miest</i>				<i>10 000</i>	<i>a, b, c</i>
<i>Aktivita</i>	<i>Iné aktivity zamerané na predchádzanie vzniku odpadu, prípravu na opätovné použitie a recykláciu (napr. výmenné burzy)</i>				<i>Podľa potreby</i>	<i>a, b, c</i>
<i>Aktivita</i>	<i>Zakúpenie zberného vozidla</i>				<i>Podľa PD</i>	<i>a, b, c</i>
Špecifický cieľ 3.2 Verejná zeleň						
<i>Aktivita</i>	<i>Vybudovanie oddychových zón</i>				<i>5 000</i>	<i>a, b, c</i>
<i>Aktivita</i>	<i>Výsadba a ochrana zelene</i>				<i>5 000</i>	<i>a, b, c</i>
Špecifický cieľ 3.3 Zlepšovanie infraštruktúry vodného hospodárstva						



OBEC ŠÁVOĽ
Obecný úrad, Šávoľ 220, 985 41 Šávoľ

<i>Aktivita</i>	<i>Realizácia aktivít súvisiacich s protipovodňovými opatreniami</i>				<i>10 000</i>	<i>a, b, c</i>
<i>Aktivita</i>	<i>Regulácia potokov, riek</i>				<i>10 000</i>	<i>a, b, c</i>

6. RIZIKÁ IMPLEMENTÁCIE A ICH PREVENCIA

Popis rizika	Väzba rizika na cieľ resp. nástroj implementácie PRO	Zhodnotenie významnosti rizika	Opatrenie na zníženie rizika	Spôsob monitorovani a rizika	Zodpovednosť za monitorovanie a realizáciu opatrenia
Finančné	Prioritná oblasť 1, 2, 3	Vysoká	Nedostatok finančných zdrojov na implementáciu	Aktivita obce v oblasti aktivít regionálneho rozvoja, aktívne vyhľadávanie možností nenávratného financovania	Starosta obce
Dosiahnutí a merateľných ukazovateľov	Prioritná oblasť 1, 2, 3	Stredná	Nedosiahnutí a stanovených hodnôt merateľných ukazovateľov	Reálne stanovenie plánovaných hodnôt	Starosta obce
Legislatívne	Prioritná oblasť 1, 2, 3	Stredná	Prekážka v aktuálne platnej legislatíve pri implementácii	Analýza legislatívy pred prípravou programu	Starosta obce
Personálne	Prioritná oblasť 1, 2, 3	Nízka	Nedostatok personálnych kapacít na implementáciu	Analýza trhu práce, expertov, partnerov	Starosta obce

7. RIADENIE IMPLEMENTÁCIE

V systéme riadenia implementácie PRO musí byť predovšetkým presne definovaná úloha jednotlivých subjektov zapojených do realizácie PRO, ako aj pravidlá a procesy riadenia implementácie stratégie. V základnej riadiacej štruktúre implementácie stratégie sú diferencované orgány s riadiacou, výkonnou a kontrolnou funkciou. Jednotlivým orgánom riadiacej štruktúry je stanovená ich úloha,



OBEC ŠÁVOĽ
Obecný úrad, Šávoľ 220, 985 41 Šávoľ

právomoci a zodpovednosti. V rámci riadiacej štruktúry implementácie PRO využívajú štruktúry spolupráce, ktoré sa osvedčili vo fáze tvorby PRO, aby sa zabezpečila kontinuita strategického plánovania.

Názov štruktúry kontroly implementácie PRO	Úlohy a kompetencie v rámci implementácie PRO		
Zastupiteľstvo	Schvaľovanie PRO, prehodnocovanie potreby jeho aktualizácie, monitoring, tvorba projektových zámerov		
Iné stále orgány, kontroly, riadenia a koordinácie v území	Kontrolór obce – kontrola plnenia cieľov, kontrola súladu rozpočtu s PRO Šávoľ		
Názov štruktúry riadenia implementácie PRO	Členovia a ich funkcie	Popis kompetencií štruktúry implementácie pri implementácii PRO	Popis princípov práce štruktúry implementácie, organizácie práce a rozhodovacích procesov
Riadiaci výbor	Starosta a obecné zastupiteľstvo	Rozhoduje, presadzuje, zadáva úlohy, lobuje smerom k nadriadeným orgánom a zabezpečuje všeobecnú podporu realizácie plánu	Zasadá minimálne 1 krát štvrťročne. Každý člen by mal mať kompetenciu prijať rozhodnutie a mal by zohrávať významnú úlohu v živote obce tak, aby mohol intervenovať pri realizácii a riešiť vznikajúce problémy.
Názov výkonnej štruktúry v procese implementácie PRO	Členovia a ich funkcie	Popis kompetencií štruktúry implementácie pri implementácii PRO	Popis princípov práce štruktúry implementácie, organizácie práce a rozhodovacích procesov
Koordinátor tvorby stratégie	Ing. Milan Haluška EVS Novohrad, Tomášovce	Na základe aktuálnej metodiky a platnej legislatívy koordinuje proces tvorby dokumentu PRO a spracováva dokument	Usmerňuje a koordinuje činnosti, aby proces aj výstup boli v súlade s aktuálnou metodikou a platnou legislatívou
Tím pre koordináciu implementácie	Starosta obce, Obecný úrad Šávoľ – administratíva	Podieľajú sa na realizácii jednotlivých nástrojov a monitoringu PRO. Spracujú hodnotiacu správu. Poskytujú	Podporná štruktúra pre ostatné štruktúry v procese prípravy a realizácie PRO. Dodáva informácie pre potreby implementácie a hodnotenia PRO.



		technickú a administratívnu podporu procesom.	
8. ODPORÚČANIA A POŽIADAVKY VYPLÝVAJÚCE ZO SPRACOVANIA PRO			
8.1. Odporúčania a požiadavky vyplývajúce zo spracovania PRO pre nadradené a nižšie úrovne strategického riadenia			
<i>Program rozvoja obce je program na najnižšom stupni verejnej správy, preto z neho nevyplývajú žiadne odporúčania na nižšie úrovne strategického riadenia</i>			
<i>Pri spracovaní PRO Šávoľ sa vychádzalo zo strategických dokumentov na nadradených úrovniach, ktoré boli zohľadnené. Žiadame, aby sa pri aktualizácii strategických dokumentov prihliadalo na prijaté PRO na najnižších úrovniach, nakoľko tieto sú ľuďom najbližšie.</i>			
8.2. Odporúčania a požiadavky pre partnerské a spolupracujúce subjekty			
<p>a. <i>Obecný úrad Šávoľ – výkonný orgán, administratívny orgán. Požaduje sa aby vytváral technické a administratívne zázemie pre implementáciu a monitoring PRO</i></p> <p>b. <i>Aktívni občania - konzultačný a poradný orgán pri implementácii špecifických nástrojov PRO. Požaduje a očakáva sa podávanie pripomienok a návrhov k realizácii PRO počas jeho implementácie. Zároveň sa požaduje aktívny prístup pri realizácii jednotlivých nástrojov.</i></p> <p>c. <i>Subjekty pôsobiace v cestovnom ruchu v regióne – zapojené pri príprave a realizácii nástrojov v oblasti cestovného ruchu. Požaduje poradenstvo a spolupráca aj počas implementačnej fázy.</i></p> <p>d. <i>Rozvojové a konzultačné agentúry – konzultácia možností získania nenávratných zdrojov pre implementáciu nástrojov. Očakáva sa aktívna spolupráca a výmena informácií najmä v oblasti možností získavania nenávratných zdrojov.</i></p> <p>e. <i>Zamestnávateľia pôsobiaci v regióne – Očakáva sa najmä spolupráca pri implementácii nástrojov v oblasti zamestnanosti a podnikateľského prostredia.</i></p> <p>f. <i>Susedné obce z regiónu – Očakáva sa najmä spolupráca pri implementácii nástrojov s presahom územia (infraštruktúra, cestovný ruch)</i></p> <p>g. <i>Orgány štátnej správy a regionálnej samosprávy – Očakáva sa spolupráca a konzultácie pri realizácii a implementácii nástrojov. Očakáva sa tiež profesionálny a ústretový prístup pri schvaľovacích a povoľovacích konaniach.</i></p>			
8.3. Záverečná správa			
<p><i>Program rozvoja obce Šávoľ nie je statický, práve naopak ide o živý dokument. Jeho realizácia musí byť spoľahlivo sledovaná. Vzhľadom na to, že tento strategický dokument vznikol v období poznačenom rozsiahlou pandémiou ochorenia Covid-19 a vojnou na Ukrajine, pričom dopady týchto udalostí, či už ekonomické alebo sociálne, môžeme len odhadovať, je jednoznačné, že PRO Šávoľ musí byť podľa potreby dopĺňovaný a aktualizovaný. Neistota, ktorú obec prežíva sústreďuje prioritu na základné samosprávne funkcie, nechceme však, aby rozvojové a investičné priority stagnovali.</i></p> <p><i>Pri aktualizáciách je dôležité, aby bolo zachované smerovanie načrtnuté v tomto dokumente, ktoré vzniklo na základe konsenzu s využitím zapojenia širokej verejnosti. V prípade, ak vznikne nová spoločenská potreba, objavia sa „nové projekty“, mali by prejsť štandardizovanou procedúrou prípravy a pripomienkovania. Až následne by mali byť zaradené do aktualizovaného programu. Je na všetkých aktéroch podieľajúcich sa na plánovaní, aby prispeli svojim dielom k tomu, aby nástroje (projekty) v rámci jednotlivých prioritných oblastí boli zrealizované.</i></p>			



OBEC ŠÁVOĽ
Obecný úrad, Šávoľ 220, 985 41 Šávoľ

9. VYUŽITÉ LITERÁRNE ZDROJE A INÉ ZDROJE

Metodika tvorby a implementácie programov hospodárskeho rozvoja a sociálneho rozvoja regiónov, programov rozvoja obcí a skupín obcí s uplatnením princípov udržateľného smart (inteligentného, rozumného) rozvoja v. 1.0.4.

Program hospodárskeho a sociálneho rozvoja Šávoľ 2015 – 2020 s výhľadom do roku 2023

Komunitný plán sociálnych služieb obce Šávoľ do roku 2025

Štúdia uskutočniteľnosti trás k turistickým atraktivitám v regióne destinácie Turistický Novohrad a Podpoľanie

VÝROSTOVÁ, Eva, 2010. Regionálna ekonomika a rozvoj. Bratislava: IURA Edition. ISBN 978-80-8078-361-7

www.beiss.sk

www.oma.sk

<https://www.obecsavol.sk/>

www.upsvr.gov.sk

<https://zbgis.skgeodesy.sk/>

<http://datacube.statistics.sk/>

www.statistics.sk

10. PRÍLOHY

1. Dotazník

2. Vzor monitorovacej správy



OBEC ŠÁVOĽ
Obecný úrad, Šávoľ 220, 985 41 Šávoľ

Príloha č. 1

Vážení obyvatelia obce.

Obec Šávoľ v spolupráci s EVS Novohrad pripravuje program rozvoja obce (PRO) na nasledujúce programové obdobie 2021 – 2027. Ide o strategický rozvojový dokument, ktorý má byť nositeľom rozvojovej politiky obce a má vychádzať z predstáv jej vedenia a predstáv jej obyvateľov. Spracovaním PRO dáva obec najavo záujem o svoju budúcnosť, ako aj budúcnosť svojich obyvateľov.

Obyvatelia obce majú možnosť zapojiť sa priamo so svojimi nápadiami do tvorby PRO a to prostredníctvom tohto anonymného dotazníka. Jeho cieľom je zmapovať Vaše potreby, názory a predstavy pre účely krajšieho a plnohodnotného života v obci.

Dotazník v elektronickej podobe nájdete na našej webovej stránke <https://www.obecsavol.sk/>. Pokiaľ chcete dotazník odovzdať v papierovej forme, urobte tak v podateľni obecného úradu.

Ďakujeme!

DOTAZNÍKOVÉ OTÁZKY

Odpovede označte vyberte vždy len jednu možnosť!

1. Aký je Váš vek?

- 15 – 19 rokov 20 – 29 rokov 30 – 39 rokov 40 – 49 rokov
 50 – 59 rokov viac ako 60 rokov

2. Ako dlho žijete v obci?

- 0 -5 rokov 6 -10 rokov 11 – 20 rokov viac ako 20 rokov

3. Aké je Vaše najvyššie dosiahnuté vzdelanie?

- základné stredná škola bez maturity stredná škola s maturitou



OBEC ŠÁVOĽ
Obecný úrad, Šávoľ 220, 985 41 Šávoľ

- vysokoškolské I. stupňa vysokoškolské II. stupňa vysokoškolské III. stupňa

4. Aké je Vaše sociálne postavenie?

- zamestnanec
 nezamestnaný
 nezamestnaný, ale zapojený do činností UPSVaR (aktivačné práce, malé obecné práce)
 podnikateľ / živnostník
 starobný dôchodca
 materská / rodičovská dovolenka
 študent
 iné

5. Kde pracujete?

- v obci dochádzam do susednej obce dochádzam do mesta

6. Aký je hlavný dôvod, prečo bývate v obci?

- narodil/a som sa tu
 vyrastal/a som tu
 priženil / „privydala“ som sa sem
 pracujem tu
 mám rád / rada život na vidieku
 iné

7. Aké je zloženie Vašej domácnosti?

- jednotlivec obaja rodičia s dieťaťom / deťmi
 manželia bez detí, resp. deti sú dospelé a žijú inde viacgeneračná domácnosť

8. Kde navštevuje Vaše dieťa jasle / škôlku / školu? (ak nemáte deti, otázku preskočte)

- navštevuje zariadenie v obci dochádza do susednej obce
 dochádza do mesta býva na internáte

9. Akým spôsobom dochádzate Vy alebo Vaše dieťa do práce / školy?

(Odpovedajte, ak Vy alebo vaše dieťa musíte za prácou / školou dochádzať. Ak nemusíte, otázku preskočte)

- autom autobusom vlakom iné

10. Ste spokojný s množstvom spojov, ktorými sa viete dostať z obce?

- Áno Nie, uved'te dôvod
.....

11. Aký prvok infraštruktúry Vám v obci chýba resp. je nejaký existujúci prvok dopravnotechnickej infraštruktúry, ktorý potrebuje rekonštrukciu alebo je potrebné ho dobudovať? (aj viaceré možnosti)



OBEC ŠÁVOĽ
Obecný úrad, Šávoľ 220, 985 41 Šávoľ

- | | | | |
|--|-----------------------------------|---|---------------------------------------|
| <input type="checkbox"/> kanalizácia | <input type="checkbox"/> vodovod | <input type="checkbox"/> elektrické siete | <input type="checkbox"/> plynofikácia |
| <input type="checkbox"/> telekomunikácie | <input type="checkbox"/> chodníky | <input type="checkbox"/> tepelné hospodárstvo | |
| <input type="checkbox"/> odpadové hospodárstvo | | <input type="checkbox"/> cestná sieť a dopravné systémy | |
| <input type="checkbox"/> iné | | | |

12. Ste spokojný s občianskou vybavenosťou v obci?

- spokojný čiastočne spokojný nespokojný

13. Chýba Vám v obci nejaká služba za ktorou musíte často dochádzať? Ak áno, aká?

- Áno..... Nie

14. Potreboval by nejaký člen Vašej rodiny sociálne služby priamo v obci? (Formou domova dôchodcov, pomoc sociálneho pracovníka priamo doma a pod.)

- Áno..... Nie

15. Ste spokojný s dostupnosťou služieb všeobecného lekára v obci alebo v jej blízkom okolí?

- Áno Nie

16. Triedite odpad?

- Áno Nie

17. Ste dostatočne informovaný o dianí v obci?

- Áno Nie

18. Akým spôsobom Vás obec informuje o dianí vo Vašej obci? (aj viaceré možnosti)

- miestny rozhlas webová stránka miestne noviny

19. Trávite svoj voľný čas v obci? Ak áno, ako?

- Áno..... Nie

20. Je v obci dostatok možností pre voľnočasové aktivity pre deti?

- Áno Nie

21. Je v obci dostatok možností pre voľnočasové aktivity pre mládež?

- Áno Nie

22. Ako ste si zriadili internetové pripojenie?

- Od poskytovateľa, ktorý má svoju sieť priamo v obci od iného poskytovateľa

23. Keby ste mali ukázať novému návštevníkovi resp. obyvateľovi iného kraja/ okresu obec, kam by ste ho vzali?

.....

24. Aká je podľa Vás kvalita života v obci?

- Veľmi dobrá dobrá priemerná zlá



OBEC ŠÁVOĽ
Obecný úrad, Šávoľ 220, 985 41 Šávoľ

25. Plánujete ostat' bývať v obci? Ak nie, čo by Vás presvedčilo ostat'?

Áno Nie

26. Máte nejaký podnikateľský zámer, ktorý by sa dal v obci realizovať? Ak áno, stručne ho popíšte.

Áno Nie

.....
.....

27. Na ktoré 3 oblasti rozvoja obce by sa mala samospráva v budúcnosti sústrediť?

- vytvorenie lepších podmienok pre rodiny s deťmi
- dopravná infraštruktúra
- obnova a budovanie chodníkov
- informovanosť v obci
- kvalita služieb obecného úradu
- kultúrny a spoločenský život
- verejná zeleň
- odpadové hospodárstvo
- služby a občianska vybavenosť
- požiarna ochrana
- iné , špecifikovať

28. Priestor pre ďalšie návrhy na zlepšenie života v obci neobsiahnuté v otázkach:

.....
.....
.....
.....
.....
.....
.....
.....
.....
.....

Ďakujeme za Vašu účasť!



OBEC ŠÁVOĽ
Obecný úrad, Šávoľ 220, 985 41 Šávoľ

Príloha č. 2

**Program hospodárskeho rozvoja a sociálneho rozvoja obce Šávoľ na roky
2023 - 2028**

**Monitorovacia správa
Hodnotenie ukazovateľov plnenia strategických cieľov**



OBEC ŠÁVOĽ
Obecný úrad, Šávoľ 220, 985 41 Šávoľ

V obci Šávoľ, dňa

Vypracoval:

Schválil:

PRIORITNÁ OBLASŤ	1. Hospodárska					
Špecifické ciele	Indikátory viažuce sa ku špecifickému (operatívne) cieľu					
1.1 Cestovný ruch a turizmus	Názov indikátora	Typ indikátora	Dátový set pre jeho monitorovanie	Vstupná hodnota	Dosiahnutá hodnota	Interpretácia (nárast, stagnácia, pokles)
	Počet nových alebo skvalitnených služieb v CR, turistike a agroturistike	Výsledok	Evidencia Obecný úrad			



OBEC ŠÁVOĽ
Obecný úrad, Šávoľ 220, 985 41 Šávoľ

	Počet podporených aktivít v CR	Výsledkový	Evidencia Obecný úrad			
	Počet nových prvkov infraštruktúry CR	Výsledkový	Evidencia Obecný úrad			
	Počet vybudovaných alebo vylepšených obecných atrakcií	Výsledkový	Evidencia Obecný úrad			
1.2 Technická, dopravná a verejná infraštruktúra	Názov indikátora	Typ indikátora	Dátový set pre jeho monitorovanom	Vstupná hodnota	Dosiahnutá hodnota	Interpretácia (nárast, stagnácia, pokles)
	Dĺžka vybudovaných alebo zrekonštruovaných chodníkov	Výsledkový	Evidencia obecný úrad			
	Počet zrekonštruovaných prvkov dopravnej infraštruktúry	Výsledkový	Evidencia obecný úrad			
	Počet vybudovaných alebo zrekonštruovaných prvkov technickej infraštruktúry	Výsledkový	Evidencia obecný úrad			



OBEC ŠÁVOĽ
Obecný úrad, Šávoľ 220, 985 41 Šávoľ

	y					
	Dĺžka vybudovaných alebo zrekonštruovaných miestnych komunikácií	Výsledkový	Evidencia obecný úrad			
	Dĺžka spravovaných potrubí rozvodových systémov verejných vodovodov	Výsledkový	Evidencia obecný úrad			
	Počet obyvateľov napojených na verejnú kanalizáciu	Výsledkový	Evidencia obecný úrad			
	Nová kapacita na úpravu odpadovej vody	Výsledkový	Evidencia obecný úrad			
	Počet nových alebo vylepšených miestnych parkovísk	Výsledkový	Evidencia obecný úrad			
1.3 Podpora podnikania a zamestnanosti v obci	Názov indikátora	Typ indikátora	Dátový set pre jeho monitorovanom	Vstupná hodnota	Dosiahnutá hodnota	Interpretácia (nárast, stagnácia, pokles)
	Počet aktivít smerujúcich k podpore spolupráce s podnikateľmi	Výsledok	Evidencia obecný úrad			



OBEC ŠÁVOĽ
Obecný úrad, Šávoľ 220, 985 41 Šávoľ

	Počet zrealizovaných projektov na zvýšenie zamestnanosti	Výsledok	Evidencia obecný úrad			
Popis kvalitatívneho stavu plnenia opatrení Cieľa 1	<i>Popis k hodnoteným ukazovateľom s konštatovaním kvalitatívneho posunu príp. dovysvetlenie neplnených ukazovateľov (prečo nedošlo k plneniu) a plnených ukazovateľov (kde nastal najvýznamnejší posun resp. čo sa preukázalo počas obdobia ako najvýznamnejšie) Popíšte nielen výsledky ale aj dopady aj mimo opatrenia</i>					
PRIORITNÁ OBLASŤ	2. Spoločenská					
Špecifické ciele	Indikátory viažuce sa ku špecifickému (operatívne) cieľu					
2.1 Bezpečné prostredie	Názov indikátora	Typ indikátora	Dátový set pre jeho monitorovanom	Vstupná hodnota	Dosiahnutá hodnota	Interpretácia (nárast, stagnácia, pokles)
	Počet nových LED svietidiel	Výsledok	Evidencia obecný úrad			
	Počet nových jednotiek kamerového systému	Výsledok	Evidencia obecný úrad			
	Počet nových bezpečnostných prvkov	Výsledok	Evidencia obecný úrad			



OBEC ŠÁVOĽ
Obecný úrad, Šávoľ 220, 985 41 Šávoľ

	a služieb					
2.2 Rozvojspoločen- skej, kultúrnej a športovej infraštruktú- ry	Názov indikátora	Typ indikáto- ra	Dátový set pre jeho monitoro- vanom	Vstupná hodnota	Dosiahnutá hodnota	Interpretácia (nárast, stagnácia, pokles)
	Počet nových nájomných bytových jednotiek	Výsledok	Evidencia obecný úrad			
	Počet zrekonštru- ovaných prvkov spoločenskej, kultúrnej a športovej infraštruktú- ry	Výsledok	Evidencia obecný úrad			
	Počet zrealizovan- ých spoločenský- ch, kultúrnych alebo športových podujatí	Výsledok	Evidencia obecný úrad			
	Počet podporných partnerstiev obce	Výsledok	Evidencia obecný úrad			
2.3 Sociálna a zdravotná infraštruktú- ra a služby	Názov indikátora	Typ indikáto- ra	Dátový set pre jeho monitoro- vanom	Vstupná hodnota	Dosiahnutá hodnota	Interpretácia (nárast, stagnácia, pokles)
	Počet nových zariadení na	Výsledok	Evidencia obecný úrad			



OBEC ŠÁVOĽ
Obecný úrad, Šávoľ 220, 985 41 Šávoľ

	zlepšenie komunitného života v obci					
	Počet nových služieb v oblasti zdravotníctva	Výsledok	Evidencia obecný úrad			
	Počet nových služieb v sociálnej oblasti	Výsledok	Evidencia obecný úrad			
2.4 Informovaní obyvatelia	Názov indikátora	Typ indikátora	Dátový set pre jeho monitorovanom	Vstupná hodnota	Dosiahnutá hodnota	Interpretácia (nárast, stagnácia, pokles)
	Počet zmodernizovaných a vylepšených služieb v oblasti poskytovaní a informácií	Výsledok	Evidencia obecný úrad			
	Počet nových prvkov vylepšujúcich systém poskytovaní a informácií	Výsledok	Evidencia obecný úrad			
Popis kvalitatívneho stavu plnenia opatrení Cieľa 2	<i>Popis k hodnoteným ukazovateľom s konštatovaním kvalitatívneho posunu príp. dovysvetlenie neplnených ukazovateľov (prečo nedošlo k plneniu) a plnených ukazovateľov (kde nastal najvýznamnejší posun resp. čo sa preukázalo počas obdobia ako najvýznamnejšie) Popíšte nielen výsledky ale aj dopady aj mimo opatrenia</i>					



OBEC ŠÁVOĽ
Obecný úrad, Šávoľ 220, 985 41 Šávoľ

PRIORITNÁ OBLASŤ	3. Environmentálna					
Špecifické ciele	Indikátory viažuce sa ku špecifickému (operatívne mu cieľu)					
3.1 Zlepšovanie infraštruktúry odpadového hospodárstva	Názov indikátora	Typ indikátora	Dátový set pre jeho monitorovanom	Vstupná hodnota	Dosiahnutá hodnota	Interpretácia (nárast, stagnácia, pokles)
	Podiel obyvateľov využívajúcich domáce kompostovanie BRKO	Výsledkový	Evidencia obecný úrad			
	Počet aktivít zameraných na predchádzanie vzniku odpadu, prípravu na opätovné použitie a recykláciu	Výsledkový	Evidencia obecný úrad			
	Množstvo vytriedeného o BRKO a kuchynského BRKO	Výsledkový	Evidencia obecný úrad			
	Miera triedenia komunálneho odpadu	Dopadový	Evidencia obecný úrad			
	Počet odstránených čiernych skládok	Dopadový	Evidencia obecný úrad			
	Počet vybudovaných	Výsledkový	Evidencia obecný			



OBEC ŠÁVOĽ
Obecný úrad, Šávoľ 220, 985 41 Šávoľ

	ch zberných miest	ový	úrad			
3.2 Verejná zeleň	Názov indikátora	Typ indikátora	Dátový set pre jeho monitorovanom	Vstupná hodnota	Dosiahnutá hodnota	Interpretácia (nárast, stagnácia, pokles)
	Plocha novovysadenej zelenej zóny	Výsledok	Evidencia obecný úrad			
	Počet vybudovaných oddychových zón	Výsledok	Evidencia obecný úrad			
3.3 Zlepšovanie infraštruktúry vodného hospodárstva	Názov indikátora	Typ indikátora	Dátový set pre jeho monitorovanom	Vstupná hodnota	Dosiahnutá hodnota	Interpretácia
	Plocha zrealizovaných protipovodňových aktivít	Výsledok	Evidencia obecný úrad			
	Počet opatrení v rámci regulácie potokov, riek	Výsledok	Evidencia obecný úrad			
Popis kvalitatívneho stavu plnenia opatrení Cieľa 3	<i>Popis k hodnoteným ukazovateľom s konštatovaním kvalitatívneho posunu príp. dovysvetlenie neplnených ukazovateľov (prečo nedošlo k plneniu) a plnených ukazovateľov (kde nastal najvýznamnejší posun resp. čo sa preukázalo počas obdobia ako najvýznamnejšie) Popíšte nielen výsledky ale aj dopady aj mimo opatrenia</i>					



OBEC ŠÁVOĽ
Obecný úrad, Šávoľ 220, 985 41 Šávoľ