

PROGRAM ROZVOJA OBCE RUSKÝ HRABOVEC

PROGRAMOVACIE OBDOBIE 2024 – 2030

Formulár č. Ú1 – Hlavička dokumentu PRO

Názov:	Program rozvoja obce na obdobie 2024 – 2030
Územné vymedzenie:	Košický kraj, okres Sobrance, obec
Schvaľovací orgán:	Obecné zastupiteľstvo obce
Územný plán obce schválený:	22.06.2008 uznesením č. 03/2008
Dátum schválenia PRO:	13.12.2024
Gestor tvorby PRO:	Obecný úrad
Dátum platnosti:	2024 – 2030
Verzia:	3.0.
Publikovaný verejne:	

Zdroj: vlastné spracovanie

Základné údaje	
Kraj:	Košický kraj
Okres:	Sobrance
Región:	Zemplín
Poloha:	48°51'17"S 22°21'09"V
Nadmorská výška	280 m n.m.
Rozloha	16,82 km ² ; 1682 ha
Počet obyvateľov	284
Hustota obyvateľstva:	16,88 obyv/km ²
Nacionálne:	
PSC:	072 64
ŠÚJ	00325732
EVČ	SO
Tel. predvoľba:	+421-56
Oficiálne adresy	
Adresa:	Obec Ruský Hrabovec, Obecný úrad Ruský Hrabovec 51, 072 64
Web:	www.obecruskyhrabovec.sk
E-mail:	ocuruskyhrabovec@centrum.sk
Telefón	6584086

Program rozvoja obce Ruský Hrabovec
Programovacie obdobie 2024 – 2030

Formulár č. Ú 2 - Zámer spracovania PRO

Názov dokumentu

- Program rozvoja obce na roky 2024 – 2030

Forma spracovania

- starosta obce,
- poslanci obecného zastupiteľstva
- s pomocou externého odborníka (spolupráca),

Riadenie procesu spracovania

- pracovná skupina pracovala v zložení:
- starosta obce,
- poslanci obecného zastupiteľstva
- s pomocou externého odborníka

Obdobie spracovania

- PRO sa začal aktualizovať začiatkom roka 2024

Financovanie spracovania

- náklady na vlastné spracovanie boli financované z rozpočtu obce.

Obsah

Úvod.....	5
Cieľ 1 Konkurencieschopnejšie a inteligentnejšie Slovensko	9
Cieľ 2 Zelenšie Slovensko	9
Cieľ 3 Prepojenejšie Slovensko	10
Cieľ 4 Sociálnejšie a inkluzívnejšie Slovensko	10
Cieľ 5 Európa bližšie k občanom.....	11
Analytická časť PRO	12
1. Základná charakteristika obce	14
1.1 História obce	14
1.2 Prírodné pomery	14
1.3 Technické pomery.....	15
1.4 Doprava.....	15
1.5 Životné prostredie	15
1.6 Obyvateľstvo.....	17
1.7 Bývanie	18
1.8 Školstvo a vzdelanie	19
1.9 Sociálna sféra	19
1.10 Zdravotníctvo	20
1.11 Kultúra – deti, mládež, dôchodcovia.....	20
1.12 Ubytovacie zariadenia	21
1.13 Služby -Stravovacie a reštauračné služby	21
1.14 Cestovný ruch.....	22
1.15 Rekapitulácia rozpočtu obce za roky 2017 – 2023	23
1.16 Samospráva	23
1.17 Identifikácia hlavných vonkajších faktorov rozvoja územia a analýza vplyvu vonkajšieho prostredia na vývoj situácie územia	24
1.18 Analýza silných a slabých stránok územia.....	25
2. Strategická časť.....	29
1.22 Rozpočet a finančné hospodárenie obce	29
1.23 Zhodnotenie realizácie predchádzajúceho PRO.....	30
Analýza vonkajšieho prostredia.....	37
STEPP analýza	39
2. Strategická časť.....	40
2.1 Vízia územia	40
3. Programová časť	42
3.1 Akčné plány	43

Program rozvoja obce Ruský Hrabovec
Programovacie obdobie 2024 – 2030

PRIORITA 1	43
Investície do infraštruktúry a občianskej vybavenosti.....	43
PRIORITA 2	45
Zvýšenie kvality spoločenského života a podnikania.....	45
PRIORITA 3	46
Skvalitnenie životného prostredia.....	46
PRIORITA 4	48
Cestovný ruch a rozšírenie ponuky voľno časových aktivít.....	48
4. Realizačná časť	51
4.1. INŠTITUCIONÁLNE A ORGANIZAČNÉ ZABEZPEČENIE REALIZÁCIE PRO RUSKÝ HRABOVEC.....	51
4.2. SYSTÉM MONITOROVANIA A HODNOTENIA NAPŔŔANIA PRO.....	53
4.3. Akčný plán.....	55
5. Finančná časť	56
5.1. Finančný plán.....	56
6. Záver	57
7. Prílohy PRO.....	58
7.1. Zoznam informačných zdrojov použitých v PRO	58

ÚVOD

Obecná samospráva v zmysle zákona č. 369/1990 Zb. o obecnom zriadení a zákona č. 539/2008 Z. z. o podpore regionálneho rozvoja tvorí integrálnu súčasť regionálnej politiky a regionálneho rozvoja. Integrálnou súčasťou regionálnej politiky sa stala najmä v súvislosti s rozsiahlou decentralizáciou verejnej správy, ktorá sa na Slovensku uskutočnila po prelome milénia a ktorou na obecné samosprávy prešlo obrovské množstvo kompetencií, zodpovednosti a taktiež financií, predstavujúcich významnú časť verejných financií. Samosprávy tak v oblasti vytvárania podmienok pre hospodársky a sociálny rozvoj územia majú svoje nezastupiteľné postavenie. Či už v rámci svojich originálnych kompetencií alebo preneseného výkonu štátnej správy, obce zabezpečujú výkony a služby vo verejnom záujme. Z tohto dôvodu je potrebné venovať veľkú pozornosť a úsilie koncipovaniu rozvojových stratégií samospráv. Program rozvoja obce Ruský Hrabovec s výhľadom do roku 2030 (PRO) je strednodobý strategický dokument, ktorý je vypracovaný v súlade s cieľmi a prioritami ustanovenými v národnej stratégii a je vypracovaný v súlade so záväznou časťou územnoplánovacej dokumentácie obce. Na základe analýzy hospodárskeho a sociálneho rozvoja obce stanovuje jeho strategické ciele a priority rozvoja, ktorý vychádza z PHSR Košického samosprávneho kraja. Je prostriedkom na napĺňanie vízie ďalšieho smerovania rozvoja obce. Programom rozvoja obce Ruský Hrabovec sa uskutočňuje podpora rozvoja na úrovni miestnej samosprávy s dôrazom na sociálnu, ekonomickú a kultúrnu sféru. Je to program cielených opatrení, navrhnutý pre oživenie sociálneho, ekonomického a kultúrneho rozvoja obce, ktorý vychádza z predošlého PRO Ruský Hrabovec. Tento dokument na základe výsledkov ročného hodnotenia bude sa priebežne aktualizovať a dopĺňať.

Bol spracovaný na základe zákona Národnej rady SR č. 539/2008 Z. z. o podpore regionálneho rozvoja v znení neskorších predpisov s názvom Vízia a stratégia rozvoja Slovenska do roku 2030, ktorý definuje Program rozvoja obce ako strednodobý programový dokument, obsahujúci analýzu hospodárskeho a sociálneho rozvoja obce, hlavné smery jej vývoja, ustanovenie cieľov, prvoradých potrieb a úloh vo všetkých oblastiach života obce. Súčasťou programu je aj návrh jeho administratívneho a finančného zabezpečenia. Zákon stanovuje aj úlohy, týkajúce sa vypracovávania, schvaľovania, zabezpečenia plnenia a pravidelného vyhodnocovania predmetného programového dokumentu. Pri spracovaní programu boli rešpektované zásady regionálnej politiky vlády Slovenskej republiky a princípy regionálnej politiky Európskej únie.

Cieľom tohto dokumentu je navrhnuť funkčne trvalo udržateľnú rozvojovú stratégiu, zameranú na realizáciu hospodárskeho a sociálneho rozvoja obce so zreteľom na potreby jej obyvateľov. Tento dokument formuluje tak strategické ciele, ako aj konkrétne opatrenia a aktivity, realizáciou ktorých budú tieto ciele naplnené. PRO nie je uzavretý dokument bez možnosti zmien. Práve naopak, je dokumentom živým, otvoreným, ktorý môže byť v prípade potreby kedykoľvek aktualizovaný, dopĺňovaný a upravovaný. Jeho význam a využitie spočíva predovšetkým v tom, že je spracovaný na základe prieskumu názorov a potrieb volených orgánov obce, jej obyvateľov, záujmových skupín, ako aj za spoluúčasti miestnych aktérov a odborníkov.

Program rozvoja rieši ekonomický, sociálny a kultúrny rozvoj obce Ruský Hrabovec, je súčasťou sústavy základných dokumentov podpory regionálneho rozvoja v Slovenskej republike. Táto sústava je členená na strategické programové dokumenty vypracovávané na úrovni štátu, sektorov, samosprávnych krajov, regiónov a obcí a programové dokumenty Európskej únie.

Východiskové podklady

Podpora regionálneho rozvoja sa uskutočňuje v súlade s programovaním:

1. Miestnej úrovni

- **Územný plán obce,**
- **Program rozvoja obce,** ktorý je strednodobý programový dokument spracovaný na úrovni obce,
- **Viacročný rozpočet.**

2. Národnej úrovni

Partnerská dohoda SR na roky 2021 – 2027 schválená uznesením vlády SR č. 253 z 06.04.2022 a následne schválená Európskou komisiou vykonávacím rozhodnutím komisie z 18.07.2022.

Program Slovensko 2021 – 2027 schválený uznesením vlády SR č. 426 z 28.06.2022.

Stratégia financovania EFRR, ESF+, KF, FST a ENRAF na programové obdobie 2021 – 2027. Stratégia financovania Európskeho fondu regionálneho rozvoja, Európskeho sociálneho fondu plus, Kohézneho fondu, Fondu na spravodlivú transformáciu a Európskeho námorného, rybolovného a akvakultúrneho fondu na programové obdobie 2021 – 2027, bola schválená uznesením vlády SR č. 267 z 12. apríla 2022.

Program hospodárskeho rozvoja a sociálneho rozvoja samosprávneho kraja (PHSR KSK), ktorý je strednodobý programový dokument, je v súlade s cieľmi a prvoradými potrebami ustanovenými v národnom pláne a s podkladom na vypracovanie príslušného regionálneho operačného programu. Jeho vypracovanie zabezpečuje samosprávny kraj.

Významnými faktormi rozvoja regiónov sú ekonomická výkonnosť a regionálna konkurencieschopnosť. Košický kraj patrí k najvýznamnejším hospodárskym priestorom Slovenska, ktorého ťažiskovými ekonomickými odvetviami sú priemysel, stavebníctvo a poľnohospodárstvo. Z priemyselných odvetví sú to hlavne výroba kovov, strojársky, ťažobný priemysel, priemysel palív a energetiky, potravinársky a intenzívne sa rozvíjajúci IT sektor. Priemyselne najrozvinutejšie je krajské mesto Košice, ktoré je administratívnym, priemyselným, obchodným, ekonomickým, vzdelávacím, inovačným i kultúrno-historickým centrom celého regiónu. K najväčším konkurenčným výhodám Košického kraja patrí významný inovačný a výskumný potenciál regiónu a intenzívne sa rozvíjajúci IT sektor, diverzifikovaná hospodárska základňa podporená početnosťou malých a stredných podnikov, perspektívne zásoby obnoviteľných zdrojov energie, vytvorený integrovaný dopravný systém pre región východného Slovenska, ako aj významné kultúrne a prírodné bohatstvo pre rozvoj cestovného ruchu. Z pohľadu sociálneho rozvoja meraného prostredníctvom indexu sociálneho pokroku, ktorý hovorí o naplnení základných ľudských

potrieb, blahobytu a príležitostí, je dôležitý postupný rast spokojnosti a kvality života obyvateľstva a vyrovnávanie regionálnych disparít.

Víziou Košického samosprávneho kraja je do roku 2030 chce byť sociálnejší, zelenší, dostupnejší, inteligentnejší a pracovne atraktívnejší kraj

Za účelom naplnenia stanovenej vízie bola definovaná štruktúra cieľov skladajúca sa z hlavného cieľa a strategických cieľov, ktoré majú prispieť k jeho naplneniu. Hlavný cieľ je zameraný na samotného prijímateľa benefitu v podobe obyvateľa kraja. Košický samosprávny kraj má za to, že hlavnou myšlienkou zriadenia regionálnej a miestnej samosprávy je práve zlepšenie identifikácie potrieb a problémov na lokálnej úrovni a zabezpečenie ich efektívnejšieho riešenia z pozície samosprávy. Z tohto dôvodu bol hlavný cieľ stanovený nasledovne:

Zvýšiť životnú úroveň obyvateľov Košického kraja

Hlavný cieľ plánuje Košický samosprávny kraj spolu s partnermi dosiahnuť prostredníctvom 7+1 špecifických cieľov, ktoré odrážajú kompetencie vyššieho územného celku, ako aj kompetencie obcí a miest s cieľom rešpektovať princípy regionálnej politiky v záujme dosiahnutia vyváženého udržateľného rozvoja územia. 7+1 špecifických cieľov plne zohľadňuje výsledky analýz súčasného stavu územia, analýzu potrieb kľúčových aktérov, ako aj spoločné východiská európskych a národných politík, zároveň poukazujú na komplexný rozvoj územia a definujú nevyhnutné predpoklady a intervencie pre naplnenie stanovených špecifických cieľov v Košickom kraji¹.

Finančné zabezpečenie v zmysle zákona č. 539/2008 Z. z. o podpore regionálneho rozvoja v znení zákona 134/2020Z.z., sa financovanie regionálneho rozvoja realizuje na troch úrovniach:

Na mikroregionálnej úrovni je možné rozvojové aktivity financovať jedine združením zdrojov nižšej úrovne, čiže obcí. Samosprávy nemajú spoločný zdroj financovania. V súčasnej situácii je možné rozvojové aktivity financovať buď z rozpočtov jednotlivých obcí v prípade individuálnych projektov alebo združením financií viacerých obcí v prípade spoločných projektov. V prípade financovania projektov majúci význam v kontexte priorít celého kraja zohráva významnú úlohu Košický samosprávny kraj a financovanie inštitúcií v jeho zriaďovateľskej kompetencii. Ďalšími doplnkovými zdrojmi, ktoré možno definovať na úrovni jednotlivých aktivít sú predovšetkým štrukturálne fondy EÚ. Ich využitie v rámci jednotlivých aktivít je možné stanoviť len indikatívne bez určenia výšky požadovanej podpory s cieľom prispieť ku koordinácii realizácie rozvojových aktivít.

- Pri zostavovaní finančného plánu a zaistovaní finančnej podpory je potrebné zamerať sa na tie opatrenia, ktoré sú nedostatočne podporované zo štátneho rozpočtu, alebo nie sú podporované vôbec.

- Pri zabezpečovaní základných potrieb občanov postupuje samospráva podľa zákona číslo 369/1990 Z.z. o obecnom zriadení a v zmysle zákona č. 138/1991 Zb. o majetku obcí v znení neskorších predpisov.

¹ PHSR Košického samosprávneho kraja

Program rozvoja obce Ruský Hrabovec
Programovacie obdobie 2024 – 2030

- Na plnenie svojich úloh má obec okrem finančných prostriedkov poukázaných od štátu v rámci delimitácie k dispozícii nasledovné financie: príjmy z miestnych daní a poplatkov, zdroje z Programu Slovensko v rámci programovacieho obdobia 2021 - 2027.

Zdroje a dokumenty v súlade so snahou Slovenskej republiky o znižovanie rozdielov na úrovni rozvoja jednotlivých regiónov boli východiskom pri príprave Programu rozvoja obce Ruský Hrabovec. Ide o nasledovné strategické dokumenty:

Ako podporné materiály pri vypracovaní Programu rozvoja obce Ruský Hrabovec boli použité aj prognostické údaje vypracované Ministerstvom investícií, regionálneho rozvoja a informatizácie SR. Hlavnou úlohou prognostických údajov je podporiť vypracovanie tohto programu a zabezpečiť tým zvýšenie efektívnosti procesov strategického plánovania a kvality tohto dokumentu. Toto zabezpečenie je dané prepojením Systému strednodobého výhľadu hospodárskeho a sociálneho vývoja a vecnej roviny strategického plánovania. Obec Ruský Hrabovec má následne možnosť čerpania mimorozpočtových zdrojov na dosahovanie svojich cieľov a priorít v zmysle stanovených tematických cieľov.

Partnerská dohoda (ďalej len „PD“), ako obdoba súčasného Národného strategického referenčného rámca, obsahuje záväzky členského štátu, že pridelené alokácie pre politiku súdržnosti EÚ sa využijú na implementáciu stratégie Európa 2020. Partnerská dohoda obsahuje aj návrh operačných programov.

Priority stanovené v Pozičnom dokumente boli použité ako podklad pre prípravu najdôležitejších strategických dokumentov SR pre čerpanie z Operačného programu Slovensko.

Program rozvoja obce Ruský Hrabovec
 Programovacie obdobie 2024 – 2030

Operačný program Slovensko sa člení na 5 cieľov politiky súdržnosti :

Cieľ 1 Konkurencieschopnejšie a inteligentnejšie Slovensko

Európsky cieľ politiky 1	Konkurencieschopnejšia a inteligentnejšia Európa
Podpora	vedy, výskumu a inovácií
	digitalizácie,
	posilnenie malých a stredných podnikov
	rozvoj zručností
	digitálnej pripojiteľnosti
Investície do vedy, výskumu a inovácií prinesú lepšie a kvalitnejšie pracovné miesta a tým aj dôstojnejší život ľudí v regiónoch.	

Cieľ 2 Zelenšie Slovensko

Európsky cieľ politiky 2	Zelenšia, nízko uhlíková Európa
Podpora	energetickú efektívnosť,
	znižovanie emisií skleníkových plynov,
	energiu z obnoviteľných zdrojov a uskladňovanie energie reflektujúc aj globálnu situáciu a potrebu znižovania závislosti slovenskej ekonomiky
	investície na adaptáciu na zmenu klímy
	prístupu k vode
	posilnenie ochrany prírody, biodiverzity a zelenej infraštruktúry, ako aj udržateľnú mestskú mobilitu
Podstatná časť zdrojov z nových eurofondov pôjde na ochranu prírody a životného prostredia. Na ochranu prírody a biodiverzity je vyčlenených 721 miliónov eur, najmä na podporu chránených častí prírody a krajiny (248 mil. eur) a prieskum, sanáciu a monitorovanie environmentálnych záťaží (239 mil. eur). Pre zdravší život v mestách a obciach budú dôležité investície do udržateľnej mestskej mobility (891 mil. eur), medzi nimi aj investície do ekologickej verejnej dopravy (491 mil. eur) a cyklodopravy (100 mil. eur).	

Program rozvoja obce Ruský Hrabovec
Programovacie obdobie 2024 – 2030

Cieľ 3 Prepojenejšie Slovensko

Európsky cieľ politiky 3	Prepojenejšia Európa
Podpora	rozvoj inteligentnej, bezpečnej, udržateľnej transeurópskej dopravnej siete
	Rozvoj vnútroštátnej, regionálnej a miestnej mobility
Významná časť nových eurofondov je určená na riešenie problémov, ktoré boli v minulosti zanedbávané – budovanie a opravy ciest I. triedy (241 mil. eur), ciest II. a III. triedy (169 mil. eur) a rekonštrukcie miestnych komunikácií (62 mil. eur).	

Cieľ 4 Sociálnejšie a inkluzívnejšie Slovensko

Európsky cieľ politiky 4	Sociálnejšia a inkluzívnejšia Európa
Podpora	prístupný trh práce,
	kvalitné a inkluzívne vzdelávanie, získanie zručností pre lepšiu adaptabilitu a inklúziu na základe potrieb trhu práce
	aktívne začlenenie a podporu dostupných sociálnych služieb pre znevýhodnené a najodkázanejšie skupiny obyvateľstva, vrátane marginalizovaných rómskych komunít, rodinné poradne
	podporu sociálnych inovácií a potravinovú a materiálnu pomoc pre najodkázanejšie osoby.

Program rozvoja obce Ruský Hrabovec
Programovacie obdobie 2024 – 2030

Cieľ 5 Európa bližšie k občanom

Európsky cieľ politiky 5	Európa bližšie k občanom
Podpora	hospodársky, sociálny a environmentálny rozvoj na regionálnej a miestnej úrovni integrovaným prístupom, a to aj prostredníctvom podpory kultúry a prírodného dedičstva, udržateľného cestovného ruchu, verejných športovísk a bezpečnosti v regiónoch Slovenska.

Špecifickým cieľom v novom programovom období je **Fond spravodlivej transformácie**, ktorý pomôže riešiť sociálne, hospodárske a environmentálne dôsledky regiónom, ktorých sa týka prechod na uhlíkovú neutralitu. **Z balíka 441 mil. eur** môžu čerpať región horná Nitra, Košický a Banskobystrický kraj. **Celková výška zdrojov z fondov EÚ pre Program Slovensko je 12,594 mld.**

DOTAČNÝ SYSTÉM MINISTERSTVA KULTÚRY SR
DOTÁCIE MINISTERSTVA ŠKOLSTVA, VEDY, VÝSKUMU A ŠPORTU SR
DOTÁCIE MINISTERSTVA PRÁCE, SOCIÁLNYCH VECÍ A RODINY SR
DOTÁCIE MINISTERSTVA INVESTÍCIÍ, REGIONÁLNEHO ROZVOJA
A INFORMATIZÁCIE SR
DOTÁCIE MINISTERSTVA DOPRAVY SR
EKOFOND SPP
WORLD MONUMENTS FUND (SVETOVÝ PAMIATKOVÝ FOND)
NADÁCIA SPP
NADÁCIA ORANGE
NADÁCIA EKOPOLIS NADÁCIA PONTIS

ANALYTICKÁ ČASŤ PRO

Analytická časť PRO obsahuje komplexné zhodnotenie a analýzu východiskovej situácie obce s väzbami na širšie územie – analýzu aktuálneho stavu, v akom sa obec nachádza. Definuje vnútorný potenciál územia a limitujúce faktory rozvoja obce.

Zoznam analyzovaných východiskových koncepčných dokumentov a dát

Pri spracovaní Programu rozvoja obce Ruský Hrabovec na roky 2024 – 2030 boli analyzované a zohľadnené už existujúce programovacie a plánovacie dokumenty:

Tabuľka č. 1: Zoznam analyzovaných koncepčných dokumentov

Zoznam analyzovaných koncepčných dokumentov			
Názov dokumentu	Platnosť dokumentu	Úroveň dokumentu	Zdroj
Územný plán obce	priebežne	lokálna	Obecný úrad
Povodňová dokumentácia obce	priebežne	lokálna	Obecný úrad
PHSR Košického samosprávneho kraja	2016-2022	regionálna	http://web.vucke.sk
Územný plán veľkého územného celku Košického kraja	priebežne	regionálna	http://web.vucke.sk
Vízia a stratégia rozvoja Slovenska do roku 2030	do 2030	národná	www.mirri.gov.sk
Koncepcia územného rozvoja Slovenska 2001	od 2001	národná	www.mindop.sk
Stratégia rovnosti, inklúzie a participácie Rómov do roku 2030	do 2030	národná	www.minv.sk
Partnerská dohoda 2014-2020	2014-2020	národná	www.partnerskadohoda.gov.sk
Agenda 2030	do 2030	nadnárodná	www.mirri.gov.sk
Program Slovensko 2021 . 2027	do 2027	národná	www.mirri.gov.sk

Zdroj: vlastné spracovanie

Okrem rôznych koncepčných dokumentov bolo pri spracovaní dokumentu použité aj veľké množstvo dát rôzneho charakteru. Ich prehľad zobrazuje nasledujúca tabuľka

Tabuľka č. 2: Zoznam použitých kvalitatívnych a kvantitatívnych dát

Zoznam použitých kvalitatívnych a kvantitatívnych dát		
Oblasť dát/téma	Zdroj údajov	Webová stránka
Obyvateľstvo	Obec Štatistický úrad SR Databáza regionálnej štatistiky Ústredie práce sociálnych vecí a rodiny Sčítanie obyvateľov, domov a bytov 2011	www.obecruskyhrabovec.sk www.statistics.sk datacube.statistics.sk/SODB/ www.upsvar.sk datacube.statistics.sk/SODB/
Bývanie	Obec	

Program rozvoja obce Ruský Hrabovec
Programovacie obdobie 2024 – 2030

	Sčítanie obyvateľov, domov a bytov 2021	datacube.statistics.sk/SODB/
Hospodárstvo	Obec Štatistický úrad SR Databáza regionálnej štatistiky Obchodný register Živnostenský register	www.obecruskyhrabovec.sk www.statistics.sk datacube.statistics.sk www.orsr.sk www.zrsr.sk
Školstvo a vzdelávanie	Obec Centrum vedecko-technických informácií	www. www.cvtisr.sk
Zdravotníctvo	Obec	www.obecruskyhrabovec.sk
Sociálna sféra	Obec Ústredie práce sociálnych vecí a rodiny	www.obecruskyhrabovec.sk www.upsvar.sk

Zdroj: vlastné spracovanie

1. Základná charakteristika obce

1.1 História obce

Ruský Hrabovec leží medzi západnými výbežkami Popriečného, v nadmorskej výške okolo 208 m n.m. Najstarší doklad o Ruskom Hrabovci je v daňovom súpise z roku 1567, kedy boli vtedajšie poddanské domácnosti prvý raz zdanené daňou kráľovi. Dedinu zapisovali pod maďarizovaným názvom, odvodenom od ľudového názvu Hrabovec. Ten dosvedčuje, že sídlisko umiestnili na mieste častého výskytu stromu hrab. Vzhľadom na zemepisnú polohu dediny, vývin osídlenia susediaceho územia, ale najmä na obsah uvedenej správy možno usúdiť, že Hrabovec založil šoltýs s usadlíkmi podľa valašského práva v prvej polovici 16. storočia. Dedinu založili na území humenského panstva patriaceho Drugetovcom. Drugetovci boli zemepánmi Hrabovca aj v 17. storočí. V roku 1567 tamojšie valašské domácnosti vyplatili daň kráľovi od štyroch port. Iné dve domácnosti boli želiarske, ktoré daň neplatili. V roku 1582 zdanili valachov od piatich port. Sídlisko malo v roku 1600 obývaných dvadsaťosem poddanských domov a jeden-dva domy šoltýsov. Na prelome 16. a 17. storočia bol Hrabovec stredne veľkou dedinou s rusínskymi obyvateľmi. Vtedy bol najväčšou dedinou medzi susediacimi dedinami. V 17. storočí tamojšie valašské domácnosti chudobneli, čo sa prejavilo aj v znižovaní ich zdanenia. V roku 1610 vtedajších sedliakov ale aj želiarov zdanili spolu od 1,75 porty, v roku 1635 zdanili len valachov od štvrt' porty. Po úbytku obyvateľov bol Hrabovec na prelome 17. a 18. storočia malou dedinou. V rokoch 1715 a 1720 v ňom žilo po päť sedliackych domácností.

1.2 Prírodné pomery

Nadmorská výška stredu obce je 280 m n.m. Ruský Hrabovec leží v severnej časti pohoria Popričný v doline Stežného potoka, pri štátnej hranici s Ukrajinou. Miernejšie spodné časti svahov sú odlesnené, vyššie strmšie, dolinami potokov rozčlenené svahy sú porastené listnatým lesom.

1.3 Technické pomery

Obec susedí s katastrálnymi hranicami obcí: z východnej časti z obcou Dúbrava, v severovýchodnej časti s obcou Ruská Bystrá, v západnej časti s obcou Podhorod', z juhovýchodnej časti s obcou Inovce.

Obec má vybudovanú následnú technickú infraštruktúru

Tabuľka č. 3: Vybavenie technickou infraštruktúrou

Technická infraštruktúra	
vodovod	rozostavaný
elektrina	áno
verejné osvetlenie	áno
obecný rozhlas	áno
operátor mobilný	áno
internet	áno

Zdroj: Obecný úrad

1.4 Doprava

Dopravné a pracovné väzby sú prevažne na mesto Sobrance, ktoré sú vzdialené cca 21 km a na mesto Michalovce, ktoré je vzdialené 42 km. Obec je napojená na dopravný systém cestou III/050239 Sobrance - Ruský Hrabovec s napojením na nadradený dopravný systém - cestu I/50 Košice – Michalovce.²

1.5 Životné prostredie

Územie je charakteristické pahorkatinným terénom s vysokým percentom lesných pôd. Klasifikácia územia a jeho ekologické hodnoty predstavujú diferenciaciu územia podľa vybraných kritérií, vyjadrujúcu kvantitatívnu mieru ekologickej stability resp. narušenia ekologických väzieb v riešenom území. Pre praktickú využiteľnosť je stanovená základná jednotka územného celku – katastrálne územie, v ktorom je hodnotený stupeň ekologickej stability (SES) podľa miery ekologickej kvality vegetácie a jej zastúpení v katastrálnom území. Stupeň ekologickej stability územia sa hodnotí podľa miery kvality vegetácie a jej zastúpenia v katastrálnom území na základe metodických pokynov. Táto hodnota vyjadruje kvantitatívnu mieru ekologickej stability resp. narušenia ekologických väzieb v katastrálnom území. Koeficient ekologickej stability v kvantitatívnom vyjadrení znamená:

- menej ako 3.0 - podpriemerná úroveň
- od 3.0 – 4.0 - priemerná úroveň
- nad 4.0 - vysoký stupeň ekologickej stability územia

² ÚPO Ruský Hrabovec

Program rozvoja obce Ruský Hrabovec
Programovacie obdobie 2024 – 2030

O úrovni stupňa ekologickej stability katastrálneho územia v roku svedčia údaje v nasledovnej tabuľke č. 4:

Rok	OP (ha)	Vinice (ha)	Záhrady (ha)	OS (ha)	TTP (ha)	Suma PP (ha)	LP (ha)	Vodná plocha (ha)	Zast. plocha (ha)	Ost. plocha (ha)	Celkom (ha)	ES
1994	96,92	0,00	21,03	0,00	473,62	591,57	941,69	13,53	13,24	125,74	1686,76	4,08
2003	0,57	0,00	20,98	0,00	570,44	592,00	944,41	14,33	36,81	94,35	1681,90	4,06

PHaSR Mikroregiónu Borolo

OP- Orná pôda

OS- Ovocné sady

TTP- Trvalé trávne porasty

PP- Poľnohospodárska pôda

LP- Lesná pôda

ES- Koeficient ekologickej stability

Na základe tejto klasifikácie sme získali priemernú hodnotu stupňa ekologickej stability za celé katastrálne územie obce Ruský Hrabovec. Táto hodnota vyjadruje kvalitatívnu mieru ekologickej stability. Hodnota stupňa ekologickej stability 4,16 nám vyjadruje, že riešené územie patrí do krajiny s vysokým stupňom ekologickej stability, čo znamená z celkového pohľadu, že v riešenom území ekologické väzby nie sú silne narušené.

Pre porovnanie – priemerná hodnota SES v okrese Michalovce dosahuje 2,51. Katastrálne územie obce Remetské Hámre dosahuje 4,67. Vysoká nad Uhom – 1,64 a Veľké Kapušany – 1,85. Vysoký stupeň ekologickej stability obce Ruský Hrabovec je spôsobený vysokým podielom lesa a trvalých trávnych porastov, najmenej ornej pôdy v katastrálnom území obce a plošne vysokým zastúpením väzieb na ekologický významné segmenty.

Vysoký stupeň ekologickej stability územia je jednou z podmienok pre využitie potenciálu pre realizáciu ekologicky vhodných foriem cestovného ruchu.

1.6 Obyvateľstvo

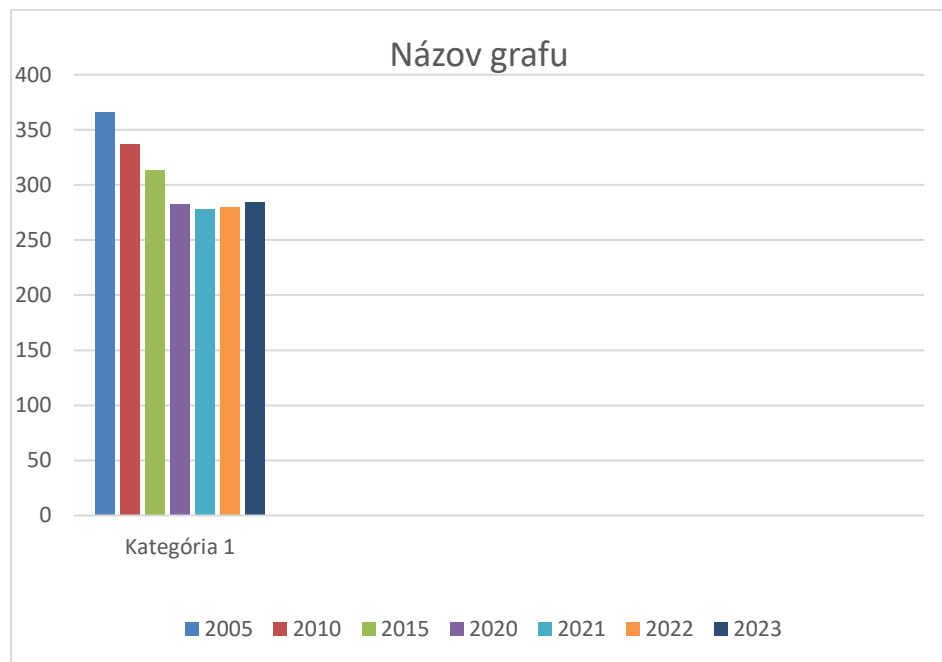
V obci Ruský Hrabovec v roku 2023 žilo 279 trvale bývajúcich obyvateľov. Celková rozloha katastrálneho územia obce je 1682 ha, priemerná hustota osídlenia 16,88 obyvateľov na 1 km². K najvýraznejšiemu poklesu obyvateľov bolo v po roku 2015.

Tabuľka č. 5 Obyvateľstvo

Rok / počet obyvateľov						
2005	2010	2015	2020	2021	2022	2023
366	337	313	283	278	280	284

Vlastné zisťovanie z obce

Graf č. 1 Historický vývin počtu obyvateľov



Veková štruktúra obyvateľstva

Vekovú štruktúru obyvateľstva charakterizuje zastúpenie hlavných ekonomických aktívnych skupín v roku 2022 k 31.12: 280 obyvateľov

- predproduktívny vek 0 - 14 rokov 28
- produktívny vek 15 - 62 rokov u žien 83
- 15 - 62 rokov u mužov 105

Program rozvoja obce Ruský Hrabovec
Programovacie obdobie 2024 – 2030

- posproduktívny vek 62 a viac - ženy 44
62 a viac - muži 20

Vo vekovej štruktúre obyvateľstva obce v dôsledku menšieho počtu obyvateľov v predproduktívnom veku oproti poproduktívnym, môžeme očakávať demografický problém prestarnutia obyvateľstva, ktorý prinesie problém v sociálnej starostlivosti obyvateľstva.

Vývoj nezamestnanosti

Priemerný ročný počet dlhodobo evidovaných nezamestnaných v obci v roku 2011 bolo 41 ľudí, v roku 2014 bolo 60 ľudí, v roku 2020 bolo 10 ľudí, v roku 2021 bolo 8 ľudí, v roku 2022 bolo 7 ľudí a v roku 2023 bolo 9 ľudí.

Tabuľka č. 6: Miera nezamestnaných

Miera nezamestnaných						
Rok	2011	2014	2020	2021	2022	2023
Obyvateľstvo	41	60	10	8	7	9

Vlastné zisťovanie z obce

Ekonomicky aktívne obyvateľstvo pracuje v priemyselnej výrobe, dochádzajú denne za prácou, a v poľnohospodárstve.

Štatistické údaje v tejto oblasti sú dosť relatívne čísla. Každá inštitúcia si vedie svoju vlastnú štatistiku podľa vlastných kritérií. Obec má k dispozícii čiastočné informácie o zamestnaní svojich občanov, k dispozícii sú iba údaje z Úradu práce, sociálnych vecí a rodiny, ktorý vedie evidenciu uchádzačov o zamestnanie (tento údaj však nezahŕňa celkový počet nezamestnaných z dôvodu chýbajúcich údajov o dobrovoľne nezamestnaných). Taktiež nie je k dispozícii údaj o počte osôb, ktoré pracujú v zahraničí.

Uvedené údaje odzrkadľujú stagnáciu počtu nezamestnaných a na druhej strane dochádza k odlivu obyvateľstva za prácou z nášho územia. V dôsledku tejto skutočnosti obec zaznamenáva nepriaznivý trend vo vývoji ekonomiky a preto by mala podporovať aktivity podnikateľského sektora pri vytvorení nových pracovných miest.

NEZAMESTNANÍ a ZAMESTNANCI S NÍZSKYM VZDELANÍM

V spolupráci s ÚPSVaR Sobrance obec organizuje verejnoprospešné práce alebo menšie obecné služby. V rámci tejto činnosti podporuje udržiavanie pracovných návykov u osôb, ktoré majú problém uplatniť sa na trhu práce.

1.7 Bývanie

Domový a bytový fond

V obci výrazne prevláda 1 – 2 podlažná zástavba rodinnými domami (prevažne povojnová zástavba). Stavby sú situované okolo ciest a spravidla majú predzáhradku, dvor a záhradu. V zadnej časti dvorov sa nachádzajú prístavky a stavby, ktoré súvisia

Program rozvoja obce Ruský Hrabovec
Programovacie obdobie 2024 – 2030

s drobnochovateľstvom a s poľnohospodárskou činnosťou majiteľa. Väčšina domov je v dobrom stavebno - technickom stave. Domy majú prevažne manzardové a sedlové strechy. Zástavba poväčšine pozostáva z domov, ktoré boli postavené po roku 1945. V rokoch 2015-2023 2 domy V roku 2023 1 dom.

Tabuľka č. 7: Rodinné domy a byty

Rok	Rodinné domy			Byty			
	Domy spolu	Trvale obývané domy	Neobývané domy	Byty spolu	Trvalo obývané byty v rodinných domoch	Neobývané byty	Neobývané byty vyčlenené na rekreáciu
2023	119	89	30	6	5	1	0

Vlastné zisťovanie z obce

Tabuľka č. 8: Výstavba rodinných domov

Obec	
Obdobie výstavby	Rodinné domy
2001 - 2023	3

1.8 Školstvo a vzdelanie

V obci sa nenachádza materská škola ani základná škola.

Žiaci navštevujú základnú školu v Sobranciach a Ubli ako aj materskú školu v Podhorodi.

1.9 Sociálna sféra

Sociálne služby pomáhajú v kritických situáciách jednotlivcom, rodinám alebo určitým skupinám občanov zvládnuť starostlivosť o seba alebo o domácnosť a podporujú tak pozitívnu spoločenskú atmosféru v komunite. Význam sociálnych služieb nie je dôležitý len vzhľadom na množstvo ľudí, ktoré ich potrebuje, ale hlavne preto, že bez ich pôsobenia by časť občanov nemala možnosť podieľať sa na spoločenskom živote, nebolo by možné uplatnenie ich ľudských a občianskych práv a dochádzalo by k ich sociálnemu vylúčeniu.

Analýza požiadaviek prijímateľov sociálnych služieb

Obec Ruský Hrabovec v budúcnosti nepočíta s nárastom počtu obyvateľov najmä v kategórii predproduktívneho a produktívneho veku. Je potrebné počítať aj s celoslovenskou tendenciou starnutia populácie a čoraz väčšími požiadavkami na sociálne služby najmä pre občanov v poproduktívnom veku.

Základné sociálne služby pre potreby obyvateľov obce sa zatiaľ neposkytujú v obci, ale sú zabezpečené v dostupných zariadeniach. V blízkosti obce sa nachádzajú sociálne zariadenia Zariadenie pre seniorov a zariadenie opatrovateľskej služby Sobrance, Zariadenie opatrovateľskej služby (ZOS) Anna-Mária, v Horni, Zariadenie opatrovateľskej služby n.o. ReSocia v Remetských Hámroch. Domov na polceste ReSocia n.o. Petrovce. Zariadenie pre Seniorov v Koromli. Dom sociálnych služieb Michalovce. Zariadenie pre seniorov Michalovce a Harmónia – zariadenie sociálnych služieb Strážske.

Veková štruktúra obyvateľstva nám zatiaľ neukazuje demografický problém, ale v blízkej budúcnosti bude počítať s prestarnutím obyvateľstva a tým súvisiaci sociálny problém. Podľa prieskumu potrieb a požiadaviek s ohľadom na budúce potreby by bolo vhodné sa orientovať na:

1. rozšírenie formy sociálnych služieb podľa konkrétnych požiadaviek na zabezpečenie:
 - a. poskytovanie sociálnej služby na riešenie nepriaznivej sociálnej situácie z dôvodu ťažkého zdravotného postihnutia.
 - b. nepriaznivého zdravotného stavu, jedným z riešení je denný stacionár novostavba alebo rekonštrukcia starého domu,
 - c. dovŕšenia dôchodkového veku,
 - d. zariadenie opatrovateľskej služby - terénnej sociálnej služby
 - e. jedáleň pre dôchodcov
 - f. rozšírenie činnosti klubu dôchodcov a klub pre mládež
2. rekonštrukcia centra obce so zameraním na vybudovanie relaxačnej a oddychovej zóny – parková zeleň, lavičky....
3. dobrovoľné rekonštrukčné práce podporou dotácií a grantov na verejných priestranstvách pred obydliami spoločensky neprispôsobivých obyvateľov v rámci komunit osôb odkázaných na pomoc, aby sa u nich vytvoril pocit zodpovednosti a potreba začlenenia sa do spoločenského života v obci
4. dobudovanie športového areálu – aktivita pre mládež vo voľnom čase
5. riešenie denného stacionára, alebo domov sociálnych služieb a to v priestoroch bývalej základnej školy.

1.10 Zdravotníctvo

Zdravotnícke zariadenia sa v obci nenachádzajú.

Pre dostupnosť zdravotníckych zariadení v Sobranciach sa ani v budúcnosti nepočíta so zriadením týchto zariadení.

1.11 Kultúra – deti, mládež, dôchodcovia

V obci sa pravidelne každoročne realizujú: oslava MDŽ, športový deň deti, úcta k starším a Mikulaš.

Program rozvoja obce Ruský Hrabovec
Programovacie obdobie 2024 – 2030

Tabuľka č. 9: Infraštruktúra kultúry a športu

Kultúrny dom	Áno	Telocvičňa	Nie
Kino	Nie	Športové ihrisko prírodné	Áno
Knižnica	Nie	Športové ihrisko umelé	Nie
Ochotnícky divadelný súbor	Nie	Detské ihrisko	Áno
Folklorný súbor	Nie	Športový klub	Nie

Zdroj: Obecný úrad

Kultúrno-spoločenský život v obci je pomerne bohatý. Počas roka sa tu koná viacero rôznych podujatí, organizovaných pre niektoré špecifické skupiny obyvateľstva, ako aj pre širokú verejnosť..

Tabuľka 10: Kultúrno-spoločenské a športové podujatia organizované v obci počas roka

Mesiac	Podujatie
Január	-
Február-marec	MDŽ
Máj	-
Jún-júl	Športový deň detí
August	-
November	Úcta k starším
December	Mikuláš

Zdroj: Obecný úrad

Podobne ako je tomu v iných obciach, aj v obci Ruský Hrabovec vplyv na náboženské, kultúrne a spoločenské dianie. V obci sa nachádza pravoslávny chrám sv. vmč. Georgia Pobidonosca a grécko-katolícky chrám sv. Juraja.

1.12 Ubytovacie zariadenia

Ubytovacie zariadenia v obci chýbajú a to aj z toho dôvodu, že nie je rozvinutý cestovný ruch.

1.13 Služby -Stravovacie a reštauračné služby

V obci je zastúpenie najmä drobných živnostníkov. Ich existencia na území obce neovplyvňuje na finančné možnosti obce a obyvateľstva. Všetky podnikateľské subjekty pôsobia na komerčnej báze. Niektorí podnikatelia majú len sídlo v obci a svoju podnikateľskú aktivitu vykonávajú mimo obce.

Stravovacie zariadenia sa v obci nenachádzajú, najbližšie sú v Sobranciach, motorest Rybníčka a Dolina vo Vyšnej Rybnici a v Ublí.

1.14 Cestovný ruch

Cestovný ruch v obci neexistuje. Je potrebné sa zamerať na pešiu turistku, propagácia prírody a krajiny.

Časy, keď vrcholom našich cestovateľských snov bol autobusový zájazd do Chorvátska, Bulharska alebo dokonca po roku 1989 až do Grécka, sú pomaly preč. Nová doba prináša so sebou nové trendy. Tak, ako sa mení svet - zdokonaľujú sa technológie, ľudia hľadajú lepšie zážitky, mení sa aj cestovný ruch. Aké sú teda nové trendy v cestovaní? Dosiahnuť, zdolať, zvládnuť. Cestujúci začínajú byť „unavení“ z obyčajného navštevovania krajín, pasívneho prezerania pamiatok, máčania sa v mori, či prechádzok po prírode. Najnovšie ich láka dosiahnuť niečo, prekonať samých seba, čosi dokázať – zabehnúť Bostonský maratón, vyliezť na Matterhorn, surfovať v mori, splaviť dravú rieku, prejsť peši niektorú z pútnických trás do španielskeho Santiaga de Compostela..... Work&Travel. Tento populárny spôsob cestovania spojeného s legálnou brigádou vo fastfoode, v marhuľovom sade, či ako plavčík na lodi nie je určený len pre vysokoškolákov. Stále viac ľudí si takzvané digitálne nomádstvo zvolí za životný štýl. Mnoho ľudí (informatici, novinári, blogeri, účtovníci, konzultanti...) totiž dokáže pracovať z takmer ktoréhokolvek kúta sveta bez toho, aby museli sedieť v kancelárii, postačí im počítač a pripojenie na internet. A tak sa na dlhší či kratší čas usadia v hociktorej krajine, kde je život lacnejší, slnko žiarivejšie a hlavne ľudia milší. A keď ich miesto začne nudiť, zbalia si ruksak a presídlia sa inam, o niekoľko sto kilometrov ďalej. „Neokukané“ destinácie. Mnohé známe a slávne mestá už hlásia problémy s nadmernými množstvami turistov, ktorí ich doslova valcujú. Cestovateľské klasiky ako Barcelona, Amsterdam, Benátky, Rím či Paríž už dokonca podnikli opatrenia a zaviedli reštrikcie voči hufom nevychovaných návštevníkov. Trendom sa preto v ďalších rokoch stane návšteva krajín a miest, ktoré sa doteraz neobjavovali na lesklých stránkach bedekrov. Menej populárne destinácie lákajú šarmom nepoznaného a v neposlednom rade sú aj lacnejšie. Hotely zamerané na komunitu. Veľa mladých ľudí dnes v ubytovacích zariadeniach nehľadajú dokonalé súkromie, ale, naopak, sociálne kontakty. Mnohé hotely naskočili na túto vlnu a zriaďujú vo svojich priestoroch veľké „obývačky“, kde sa hostia z celého sveta môžu stretnúť a zoznámiť. Čo dodať na záver? Tu sa ešte chcem rozpísať o starom, zaužívanom spôsobe trávenia dovolenky - tých niekoľkých dní zaslúženého odpočinku. Jednoducho, koľko ľudí, toľko chutí. Pre niektorých z nás sa toto obdobie spája s leňošením, ničnerobením, pre iných zase je to čas aktívneho oddychu a nevedia sa dočkať, kedy sa budú venovať vylepšovaniu svojho domu a jeho okolia, záhradky. Niektorí sa vyberie do hôr, iní si nevedia leto predstaviť bez mora, ale sú aj takí, ktorí sa cítia najlepšie vo víre veľkomesta. Sú však aj takí, ktorí radi spoznávajú ďaleké krajiny, ich obyvateľov, ich kultúru. Máme teda rôzne nároky a predstavy o ideálnej dovolenke. Jedno však máme to isté – snívame o takej dovolenke, ktorú si neskôr každý v rámci svojich možností aj naplánuje a zrealizuje. A keby sme nemali financie na dlhodobější dovolenkový pobyt, nemusíme smútiť, veď aj vydarený víkendový piknik má svoje čaro.

Program rozvoja obce Ruský Hrabovec
Programovacie obdobie 2024 – 2030

1.15 **Rekapitulácia rozpočtu obce za roky 2017 – 2023**

Tabuľka č. 11: Rekapitulácia rozpočtu obce

Prehľad hospodárenia obce v období od 2017 – 2023 (v celých €)						
Ukazovateľ / Roky	2018	2019	2020	2021	2022	2023
Bežné príjmy	103164,02	93938	84010,05	100188,18	102645,11	127483,21
Kapit. príjmy	33446,75	128000	0	147759,45	100	0
Finančné príjmy	25000	40693,95	325446,75	45696,82	145789,40	2102,72
Príjmy spolu	161610,77	262631,95	119456,80	293644,45	248534,51	129585,93
Bežné výdavky	70909,85	81271,57	57834,23	68102,71	238966,84	112757,20
Kapit. výdavky	45322,26	142081,02	2513,44	40958,56	3624,18	0
Finančné výdavky	6127,63	3667,92	3667,92	3667,92	3667,92	3255,43
Výdavky spolu	122359,74	227020,51	64015,59	112729,19	246258,94	116012,63
Zisk/strata	39251,03	35611,44	55441,21	180915,26	2275,57	13573,30

Vlastné zisťovanie z obce

1.16 **Samospráva**

Vzťah samospráva – občan si vyžaduje vypracovať Opatrenie klientskeho prístupu ktoré by riešilo vzťah zamestnancov úradu, ako aj poslancov OZ ku občanom a návštevníkom obce.

Manažment a správa obce

Súčasná zariadenia verejnej správy a administratívy reprezentuje obecný úrad. Obecný úrad je výkonným orgánom obecného zastupiteľstva a starostu obce. Obecný úrad zabezpečuje organizačné a administratívne veci obecného zastupiteľstva a starostu obce, ako aj orgánov zriadených obecným zastupiteľstvom. Obecné zastupiteľstvo má 5 členov. Obec má zriadené obecné komisie: Komisia pre ochranu verejného poriadku, Komisia pre kultúru, šport a prácu s mládežou, Komisia pre výstavbu a zveľaďovanie obce, Komisia o ochrane verejného záujmu pri výkone funkcií verejných funkcionárov. Nasledujúca tabuľka prezentuje príslušnosť obyvateľov k jednotlivým úradom špecializovanej štátnej správy. Príslušnosť k obyvateľov k úradom ŠS

Sídlo matričného úradu	Sobrance
Sídlo pracoviska daňového úradu	Michalovce
Sídlo pracoviska Obvodného oddelenia policajného zboru	Sobrance
Sídlo Okresného súdu	Michalovce
Sídlo Okresného riaditeľstva Hasičského a záchranného zboru	Michalovce
Sídlo Úradu práce, sociálnych vecí a rodiny	Michalovce
Sídlo pracoviska úradu práce,	Sobrance

sociálnych vecí a rodiny
Sídlo Územnej vojenskej správy
Sídlo Okresného úradu

Košice
Michalovce, Sobrance

1.17 **Identifikácia hlavných vonkajších faktorov rozvoja územia a analýza vplyvu vonkajšieho prostredia na vývoj situácie územia**

Obec je súčasťou Vyššieho územného celku Košice. Táto časť identifikuje hlavné faktory vonkajšieho prostredia, ktoré priamo alebo nepriamo ovplyvňujú vývoj samotnej obce.

Počas svojho doterajšieho pôsobenia sa regionálna samospráva orientovala vo väčšine prípadov výlučne na plnenie kompetencií, ktoré jej boli stanovené zákonom. Plnenie ostatných kompetencií, stanovených zákonom iným orgánom verejnej správy, regionálna samospráva prirodzene očakávala od príslušných orgánov. Tento prístup sa za dvadsaťjeden rokov existencie Košického samosprávneho kraja ukazuje ako málo efektívny. Je to prístup zameraný na procesy, kde dodržanie procesu (kompetencií) limituje dosiahnutie výsledku, riešenie aktuálneho problému obyvateľa (napr. v oblasti nezamestnanosti, sociálnej degradácie a z nich vyplývajúcej chudoby). Ak jeden článok v reťazi si nedostatočne plní svoje kompetencie, tak celá reťaz neplní dostatočne stanovené funkcie. Alebo inými slovami, reťaz môže byť len taká silná ako jej najslabší článok. Preto stagnujúca alebo klesajúca životná úroveň na Východnom Slovensku a rastúca nezamestnanosť často prevyšujúca celoslovenský priemer nás nútia zmeniť tento málo efektívny model doterajšieho prístupu.

Táto zmena modelu prístupu bude v prvom rade vyžadovať zmenu doteraz zaužívaného spôsobu myslenia s ktorým sme pristupovali k riešeniu problémov v oblasti regionálneho rozvoja. Na základe doterajších skúseností by sme si mali uvedomiť, že ak si naše problémy nevyriešime sami, vyriešené s veľkou mierou pravdepodobnosti nebudú. Preto sa budeme musieť pokúsiť zmeniť svoj doterajší prístup k riešeniu problémov, upustiť od uprednostňovania individuálnych stratégií, upustiť od prenášania zodpovednosti za riešenie našich problémov na iných a aktuálne problémy riešiť spájaním všetkých, ktorí nám môžu a chcú pri ich riešení pomôcť. Inými slovami pôjde o mobilizáciu sociálneho a ľudského kapitálu Košického kraja formou sociálnych partnerstiev, spolupracujúcich sietí a zapájaním širšej verejnosti do riešenia celospoločenských problémov. A práve z týchto princípov vychádza aj predkladaná nová vízia a misia PHSR KSK 2023 – 2027, s výhľadom do roku 2030.

Je treba si uvedomiť, že výhody globalizácie sa najviac prejavujú v rozvinutých regiónoch, teda tam, kde je vysoká kúpna sila a rozvinutá a intenzívna doprava. V podmienkach menej rozvinutých regiónov, s nízkou kúpnu silou a s nedostatočne vybudovanou dopravnou infraštruktúrou, môže globalizácia spôsobovať prehlbovanie medziregionálnych rozdielov. A zrejme preto dnes existujú dve Slovenská, rozvíjajúci sa západ a zaostávajúci východ.

Preto v súčasnosti nevidíme inú cestu, ako cestu zmeny od doterajšieho trpného a pasívneho prístupu k negatívnym dôsledkom celosvetových globalizačných trendov smerom k iniciovaniu aktívnejšieho postupu smerujúceho k podpore našich domácich lokálnych ekonomík s cieľom udržať čo najdlhšie finančné zdroje vo vnútri danej lokálnej ekonomiky. Z tohto uhla pohľadu nie je ani tak dôležité aký objem finančných zdrojov bude vo vnútri

lokálnej ekonomiky, ale rozhodujúce bude, ako dlho tam ostanú, koľkokrát sa dokážu otočiť (regionálny multiplikátor). Čo je treba pre to urobiť?

Je potrebné zmeniť náš doterajší prístup. Je treba prestať prenášať zodpovednosť za riešenie našej nepriaznivej situácie na iných a očakávať, že iní budú riešiť naše problémy. Je treba si uvedomiť, že ak si naše problémy nevyriešime sami, vyriešené s veľkou mierou pravdepodobnosti nebudú. V tržnom hospodárstve sa človek jednoducho musí dokázať postarať sám o seba. Také sú pravidlá hry. V záujme zmeny nášho doterajšieho prístupu je preto treba začať hľadať vlastné tvorivé riešenia a možnosti cestou mobilizácie a skvalitňovania ľudského a sociálneho kapitálu vo vnútri Košického kraja, vzájomnou spolupracou akademickej, podnikateľskej a verejnej obce a hľadaním našich vlastných lídrov pre riešenie našich problémov. To je možné dosiahnuť spájaním všetkých, ktorí nám pri riešení našich problémov môžu a chcú pomôcť. Inými slovami je treba mobilizovať sociálny a ľudský kapitál Košického kraja formou sociálnych partnerstiev, spolupracujúcich sietí a zapájaním širšej verejnosti do riešenia celospoločenských problémov. Spolupráca by tak mala zahŕňať celú oblasť sociálnej štruktúry spoločnosti od rodín a komunit, cez neziskové organizácie až po kooperáciu podnikov a inštitúcií v klastroch a výrobných sieťach³.

1.18 **Analýza silných a slabých stránok územia,**

Nasledujúce SWOT analýzy sa zameriavajú na silné, slabé stránky, príležitosti a riziká prioritných rozvojových oblastí. Na ich základe budú formulované hlavné rozvojové ciele.

Analýza SWOT Sledovať a vyhodnocovať vývojové trendy v regióne v neustále sa meniacom vonkajšom prostredí, identifikovať trend sociálno-ekonomického rozvoja, alebo smer vývoja ako príležitosť alebo hrozbu, je v súčasnosti pre obec Ruský Hrabovec nevyhnutnosť. To, čo sa na prvý pohľad zdá ako príležitosť, ňou vo vzťahu k zdrojom obce, kultúre, ľudským zdrojom, životnému prostrediu a hospodárstvu, uplatňovanej stratégii vôbec nemusí byť. Nástrojom pre celkovú analýzu vonkajších a vnútorných činiteľov je SWOT analýza. Predstavuje kombináciu dvoch analýz, S - W a O - T. Účelom SWOT analýzy je posúdenie vnútorných predpokladov podniku k uskutočneniu určitého rozvojového zámeru a podrobenie rozboru i vonkajších príležitostí a obmedzení určované potrebami obyvateľov a subjektov v rámci obce. Na jej základe môže obec prikrčiť k formulácii špecifických cieľov.

³ PHSR KSK 2023 - 2027

1.19 SWOT- Infraštruktúra a životné prostredie

Silné stránky	Slabé stránky
<ul style="list-style-type: none"> – aktívna spolupráca obce pri dobudovaní infraštruktúry na mikroregionálnej úrovni – záujem predstaviteľov obce o zabezpečenie sociálnej starostlivosti pre obyvateľov – dobrá dopravná dostupnosť územia – pokrytie telekomunikačným a internetovým signálom – úplná elektrifikácia riešeného územia – rast podielu vyseparovaného odpadu 	<ul style="list-style-type: none"> – nevyhovujúca dopravná dostupnosť a kvalita cestných sietí – vysoký podiel neobývaných domov v obci – nedostatočné protipovodňové opatrenia – nedostatočná technická úroveň cestných komunikácií – absencia priameho železničného spojenia – slabo rozvinutá sieť peších komunikácií – absencia zdravotníckeho zariadenia v obci – existencia starých environmentálnych záťaží v podobe divokých skládok – nezáujem občanov o životné prostredie – rast produkcie komunálneho odpadu – zlá/nízka kvalita vôd – povrchových aj podzemných – absencia školských zariadení (ZŠ a MŠ)
Príležitosti	Ohrozenia
<ul style="list-style-type: none"> • východné Slovensko – prioritná oblasť dobudovania technickej infraštruktúry • možnosti čerpania EÚ fondov na dobudovanie infraštruktúry • Schengenský priestor – zvýšenie bezpečnosti v obciach • prechod na ekologické formy vykurovania • prílev nových investícií siete • materiálové a energetické využívanie odpadov – separovaný zber, recyklácia 	<ul style="list-style-type: none"> • oblasť ohrozovaná povodňami • rast záťaže cestných komunikácií zvyšovaním osobnej a nákladnej automobilovej dopravy, predovšetkým v dôsledku tranzitu • administratívne bariéry pri čerpaní prostriedkov z EÚ fondov • prioritácia územia a možnosti čerpania fondov (póly rastu) • zotrvanie pre vykurovaní tuhými palivami • veľký počet plánovaných investičných akcií • vysoká finančná náročnosť investícií • veľký rozpor medzi finančnými zdrojmi a strategickými zámermi • pri pomalej výstavbe základnej infraštruktúry v obci je riziko odchodu mladých ľudí z obce • nedostatok investícií na dobudovanie dopravnej infraštruktúry • vysoká miera nezamestnanosti- riziko odsťahovania obyvateľstva za prácou

1.20 SWOT- podnikateľské prostredie

Silné stránky	Slabé stránky
<ul style="list-style-type: none"> • relatívne nízke mzdové náklady • pomerne vysoký podiel ľudí v produktívnom veku Tradície v poľnohospodárstve, prírodné podmienky pre poľnohospodársku prvovýrobu • prítomnosť ľudových tradícií v živote obyvateľov • lacná pracovná sila • absencia zdroja znečisťujúceho životné prostredie 	<ul style="list-style-type: none"> • absencia väčších zamestnávateľov v obci • nepriaznivá sektorová skladba, kde rozhodujúci podiel má primárny sektor, najmä poľnohospodárstvo • nízka vzdelanostná úroveň voľných pracovných síl • zaostávajúce služby pre cestovný ruch • absencia priameho železničného spojenia Neexistujúca priemyselná výroba • transformácia poľnohospodárstva • nevybudované služby • malý počet podnikateľov , stagnácia rozvoja malého a stredného podnikania • nepriaznivá sociálna a vzdelanostná úroveň obyvateľstva • nepriaznivá kvalifikačná štruktúra nezamestnaných • odchod mladých ľudí, vyšší počet obyvateľov v poproduktívnom vek
Príležitosti	Ohrozenia
<ul style="list-style-type: none"> – blízkosť ukrajinskej hranice – partnerstvá – vybudovanie priemyselného parku so zameraním na potravinársky priemysel na území obce Bunkovce – dobrá dostupnosť centier osídlenia ako príležitosť pre odbytišťa produkcie – Michalovce, Sobrance, Užhorod – podpora malých a stredných podnikov – zriadenie inkubátora, rozvoj kooperačných výrobných – rozvoj služieb súvisiacich s dopravou, tranzit, logistika 	<ul style="list-style-type: none"> • legislatívne zmeny obmedzujúce hospodársku súťaž • neatraktívne územie pre zahraničných investorov • nedostatočná podpora malých a stredných podnikov zo strany štátu • nedostatočná motivácia obyvateľov v oblasti podnikania • pomalý rozvoj infraštruktúry • pokles počtu stálych obyvateľov, strata identity obcí • nedostatočná jazyková vybavenosť (svetové jazyky) • zhoršenie sociálnej situácie obyvateľov obce • absencia tradícií poskytovania služieb v cestovnom ruchu

1.21 SWOT- kultúra, šport, služby

Silné stránky	Slabé stránky
<ul style="list-style-type: none"> • Vybudované nákupné služby • Vybudovaný kultúrny dom 	<ul style="list-style-type: none"> • Absencia stravovacích služieb • Absencia Klubu mladých • Neexistujúce združenie pre ženy • Neexistujú služby, okrem nákupných • Absencia turistických tras a cyklotrás
Príležitosti	Ohrozenia
<ul style="list-style-type: none"> • Oživenie života obce v dôsledku rozvoja cestovného ruchu • Predpoklad na postupné využívanie opustených domov a rekonštrukcie na víkendové chalupy • Možnosť čerpania nenávratných finančných prostriedkov zo európskych fondov 	<ul style="list-style-type: none"> • Vysoká miera nezamestnanosti, problém dlhodobej nezamestnanosti, nedostatok financií • Nízka životná úroveň obyvateľstva • Riziko stagnácie dlhodobo nezamestnaných • Hroziaca nízka úroveň poskytovania služieb v dôsledku absencie tradícií • Nevybudovaná infraštruktúra

Kľúčové faktory a disparity územia

Vyhodnotením silných stránok a príležitostí zo SWOT analýzy boli identifikované hlavné faktory rozvoja obce. Podobne, na základe vyhodnotenia slabých stránok a ohrození boli identifikované hlavné disparity obce.

Hlavné faktory rozvoja:

- racionálne hospodárenie samosprávy
- pripravenosť obce na získanie externých zdrojov na realizáciu rozvojových projektov (množstvo pripravených projektových dokumentácií)
- neustále zvyšovanie environmentálneho povedomia obyvateľstva
- využitie zdrojov z Programu Slovensko na realizáciu investičných a neinvestičných projektov, aktivita obce pri realizácii rozvojových projektov
- využitie celkom dobrej geografickej polohy obce v blízkosti viacerých centier zamestnanosti
- rozvoj poľnohospodárskej výroby
- aktivita obce na poli zapájania sa do regionálnych kooperačných štruktúr

Hlavné disparity rozvoja:

- emigrácia obyvateľstva – z obce emigruje predovšetkým mladé obyvateľstvo, a to z dôvodu absencie ponuky pracovných miest, slabej ponuky trávenia voľného času a nedostatku možností bývania
- nízky potenciál pre prilákanie investícií do priemyselnej výroby – z dôvodu málo výhodnej polohy vo vzťahu k najväčším ekonomickým centráram a nadradenej dopravnej infraštruktúre má obec nízky lokalizačný potenciál pre prilákanie investícií do priemyselnej výroby

Program rozvoja obce Ruský Hrabovec
Programovacie obdobie 2024 – 2030

- nezamestnanosť obyvateľstva – obyvateľstvo, ktoré si nevie nájsť prácu a neemigruje, upadá kvôli absencii dostatočného príjmu na živobytie do sociálnych problémov
- nízka úroveň miezd v regióne Zemplína – úroveň miezd v regióne spolu s časovou a finančnou náročnosťou dochádzky do zamestnania pôsobí ako demotivačný faktor a generuje podmienky pre emigráciu obyvateľstva
- slabo využívaný potenciál cestovného ruchu – v obci sú len v minimálnej miere vybudované zariadenia cestovného ruchu
- veľká rozdrobenosť pozemkov a komplikovaná štruktúra vlastníckych vzťahov v katastrálnom území obce – výrazne limitujúci faktor potenciálnych rozvojových aktivít z dôvodu veľkej náročnosti z hľadiska vysporiadania vlastníckych vzťahov (napr. pre technickú infraštruktúru, budovanie chodníkov a pod.).

Koordinácia a syntéza výsledkov SWOT Zostavenie analýzy SWOT je zložitý proces, ktorý si vyžaduje systematický prístup pri identifikácii a analýze bezprostredných (často i skrytých) vonkajších a vnútorných faktorov. Výstižnosť väčšiny faktorov je zložitá vyjadriť prostredníctvom jednoduchých formulácií. Pri zaradovaní jednotlivých faktorov do základných zložiek SWOT analýzy je potrebné zodpovedne posudzovať ich lokálne a mikroregionálne podmienenú situáciu a relatívny podiel na regionálnom rozvoji. V oblasti podnikateľského sektora ide hlavne o dobudovania službotvorného sektora. V oblasti technickej infraštruktúry ide potrebu dobudovania inžinierskych sietí v oblasti odpadového hospodárstva, dostavbu a rekonštrukciu cestnej siete, ktorá sa nachádza na niektorých miestach v havarijnom stave. Ohrozenia obce Inovce vyplývajú z okolitého prostredia, tendencií a skutočností, ktoré nemôže vedenie obce ovplyvniť.

2. STRATEGICKÁ ČASŤ

Strategická časť obsahuje víziu a stratégiu rozvoja obce pri zohľadnení jej vnútorných špecifík a určuje hlavné ciele a priority rozvoja obce pri rešpektovaní princípov regionálnej politiky v záujme dosiahnutia vyváženého udržateľného rozvoja územia.

1.22 Rozpočet a finančné hospodárenie obce

Hospodárenie obce sa riadi zákonom NR SR č. 523/2004 Z. z. o rozpočtových pravidlách verejnej správy a o zmene a doplnení niektorých zákonov v znení neskorších predpisov, zákonom NR SR č. 583/2004 Z. z. o rozpočtových pravidlách územnej samosprávy a o zmene a doplnení niektorých zákonov v znení neskorších predpisov, zákonom NR SR č. 564/2004 Z. z. o rozpočtovom určení výnosu dane z príjmov územnej samosprávy a o zmene a doplnení niektorých zákonov v znení neskorších predpisov, nariadením Vlády SR č. 668/2004 Z. z. o rozdeľovaní výnosu dane z príjmov územnej samosprávy v platnom znení, zákonom NR SR č. 582/2004 Z. z. o miestnych daniach a miestnom poplatku za komunálne odpady a drobné stavebné odpady v znení neskorších predpisov ako aj ďalšími internými predpismi a všeobecne záväznými nariadeniami obce Ruský Hrabovec. Predložený návrh záverečného účtu roku 2023 - v súlade s § 16 ods. 5 zákona č. 583/2004 Z. z. o rozpočtových pravidlách územnej samosprávy v platnom znení obsahuje požadované náležitosti:

Program rozvoja obce Ruský Hrabovec
Programovacie obdobie 2024 – 2030

- údaje o plnení rozpočtu v členení na bežný rozpočet, kapitálový rozpočet a finančné operácie v súlade s rozpočtovou klasifikáciou,
- bilanciu aktív a pasív (stav majetku, pohľadávok a záväzkov),
- prehľad o stave a vývoji dlhu,
- hodnotenie plnenia programu obce

Po vykonaní ročnej účtovnej uzávierky k 31.12.2023 vykazuje obec Ruský Hrabovec majetok v objeme 805145,85. Neobežný majetok bol vo výške 744065,34. Obežný majetok bol vo výške 60857,32 z toho zásoby vo výške 0,00 a účty v čiastke 59063,80. Porovnaním majetku so stavom k 31.12.2023 a 31.12.2022 je jeho nárast/pokles o 69,19 €.

1.23 Zhodnotenie realizácie predchádzajúceho PRO

Platnosť predchádzajúceho PRO Ruský Hrabovec 2016 – 2022.

Zámer 1. **Investície do infraštruktúry a občianskej vybavenosti**

3.1.1 Cieľ 1.1. Kultúrny dom a Obecný úrad

Opatrenie	Rekonštrukcia budovy Kultúrneho domu a Obecného úradu za účelom zlepšenia energetickej úspornosti prevádzky
Zodpovedný	starosta obce
Spolupracujúci	Projekčná organizácia, realizujúca firma
Predpokladaná výška investícií v €	72 000
Finančné zdroje	obecný rozpočet, Program rozvoja vidieka
Stav	Nerealizované
Zhodnotenie	Plánovať v novom plánovacom období

Program rozvoja obce Ruský Hrabovec
 Programovacie obdobie 2024 – 2030

3.1.2 Cieľ 1.2. Rekonštrukcia chodníkov

Opatrenie	Rekonštrukcia chodníkov pri MK
Zodpovedný	Starosta obce
Spolupracujúci	Projekčná organizácia, realizujúca firma
Predpokladaná výška investície v €	45 000
Finančné zdroje	obecný rozpočet, Environmentálny fond
Stav	Zrealizované v roku 2022
Zhodnotenie	Projekt ukončený

3.1.3 Cieľ 1.3. Zveľad'ovanie verejných priestranstiev

Opatrenie	Zrealizovať rekonštrukciu verejných priestranstiev
Zodpovedný	Starosta obce, poslanci OZ
Spolupracujúci	Realizujúca firma
Predpokladaná výška investícií v €	25 000
Finančné zdroje	obecný rozpočet, Dotácia prostredníctvom MAS
Stav	Nerealizované
Zhodnotenie	Naplánovať v novom programovom období

3.1.4 Cieľ 1.4. Výstavba domu smútku a revitalizácia cintorína

Opatrenie	Výstavba domu smútku a revitalizácia cintorína
Zodpovedný	Starosta obce, poslanci OZ
Spolupracujúci	Realizujúca firma
Predpokladaná výška investícií v €	125 000
Finančné zdroje	obecný rozpočet, Program rozvoja vidieka
Stav	Vo výstavbe
Zhodnotenie	Pokračovať v novom programovom období

Program rozvoja obce Ruský Hrabovec
Programovacie obdobie 2024 – 2030

3.1.5 Cieľ 1.5 Rekonštrukcia mostov na miestnych komunikácií

Opatrenie	Rekonštrukcia mostov na miestnych komunikácií
Zodpovedný	Starosta obce , poslanci OZ
Spolupracujúci	Projekčná firma, realizujúca firma, občania v rámci aktivačných prác
Predpokladaná výška investícií v €	80 000
Finančné zdroje	obecný rozpočet, Program rozvoja vidieka
Stav	nerealizované
Zhodnotenie	Naplánovať v novom programovom období

3.1.6 Cieľ 1.6. Cesta Ruský Hrabovec – Inovce – hranica s Ukrajinou

Opatrenie	Cesta Ruský Hrabovec – Inovce – hranica s Ukrajinou
Zodpovedný	Starosta obce , poslanci OZ
Spolupracujúci	Projekčná firma, realizujúca firma, občania v rámci aktivačných prác
Predpokladaná výška investícií v €	200 00
Finančné zdroje	obecný rozpočet, Program rozvoja vidieka
Stav	Nerealizované
Zhodnotenie	Naplánovať v novom programovom období

Zámer 2

Zvýšenie kvality spoločenského života a podnikania

3.2.1 Cieľ 2.1. Vytvorenie klubu mladých a dôchodcov a dôchodcov

Opatrenie	Vytvorenie klubu mladých a dôchodcov
Zodpovední	Starosta obce, poslanci OZ
Spolupracujúci	Projekčná a dodávateľská firma, občania v aktivačných prácach
Predpokladaná výška investície v €	80 000
Finančné zdroje	Obecný rozpočet, dotácia MF SR
Stav	Nerealizované
Zhodnotenie	Naplánovať v novom programovom období

3.2.2 Cieľ 2.2. Tradícia kultúrnych podujatí

Opatrenie	Vytvorenie tradície usporiadania kultúrnych stretnutí v obci
Zodpovedný	Starosta obce
Spolupracujúci	Poslanci OZ
Predpokladaná výška investície v €	25 000
Finančné zdroje	obecný rozpočet, zdroje KSK
Stav	Nerealizované
Zhodnotenie	Naplánovať v novom programovom období

3.2.3 Cieľ 2.3. Zriadenie domu ľudových remesiel

Opatrenie	Zriadenie domu ľudových remesiel
Zodpovedný	Starosta obce
Spolupracujúci	Projekčná a dodávateľská firma
Predpokladaná výška investície v €	35 000
Finančné zdroje	obecný rozpočet, Program rozvoja vidieka
Stav	Nerealizované
Zhodnotenie	Naplánovať v novom programovom období

Program rozvoja obce Ruský Hrabovec
Programovacie obdobie 2024 – 2030

3.2.4 Cieľ 2.4. Internetizácia obce

Opatrenie	Internetizácia obce
Zodpovedný	Starosta obce
Spolupracujúci	Dodávateľská firma
Predpokladaná výška investície v €	29 000
Finančné zdroje	obecný rozpočet, Program rozvoja vidieka
Stav	Zrealizované
Zhodnotenie	Projekt ukončený súkromnými spoločnosťami

3.2.5 Cieľ 2.5. Domov sociálnych služieb, respektíve denný stacionár

Opatrenie	Domov sociálnych služieb, respektíve denný stacionár
Zodpovedný	Starosta obce
Spolupracujúci	Projekčná a dodávateľská firma
Predpokladaná výška investície v €	100 000
Finančné zdroje	obecný rozpočet, Program rozvoja vidieka
Stav	Nerealizované
Zhodnotenie	Naplánovať v novom programovom období

Zámer 3

Skvalitnenie životného prostredia

3.3.1 Cieľ 3.1. Výstavba oddychovej zóny

Opatrenie	Realizácia oddychovej zóny pre rodiny s deťmi v obci
Zodpovedný	Starosta obce,
Spolupracujúci	Projekčná organizácia, SAŽP, realizátor stavby
Predpokladaná	30 000
Finančné zdroje	obecný rozpočet, , Úrad vlády SR
Stav	Nerealizované
Zhodnotenie	Naplánovať v novom programovom období

Program rozvoja obce Ruský Hrabovec
 Programovacie obdobie 2024 – 2030

3.3.2 Cieľ 3.2. Likvidácia divokých skládok

Opatrenie	Problém divokých skládok odpadu
Zodpovedný	Starosta obce
Spolupracujúci	Poslanci OZ, občania v rámci aktivačných služieb
Predpokladaná výška investície v €	45 000
Finančné zdroje	Environmentálny fond
Stav	Riešené
Zhodnotenie	Projekt ukončený

3.3.3 Cieľ 3.3. Výstavba verejného kompostoviska a technického zariadenia

Opatrenie	Výstavba verejného kompostoviska
Zodpovedný	Starosta obce,
Spolupracujúci	Projekčná organizácia, SAŽP, realizátor stavby
Predpokladaná výška investície v €	60 000
Finančné zdroje	obecný rozpočet, , Environmentálny fond
Stav	Nerealizované
Zhodnotenie	Naplánovať v novom programovom období

3.3.4 Cieľ 3.4. Výstavba vodovodu

Opatrenie	Výstavba vodovodu
Zodpovedný	Starosta obce
Spolupracujúci	Poslanci OZ, dodávateľská firma
Predpokladaná výška investície v €	700 000
Finančné zdroje	Environmentálny fond
Stav	Rozostavaný
Zhodnotenie	Pokračovať v novom plánovacom období

3.3.5 Cieľ 3.5. Výstavba kanalizácie

Opatrenie	Výstavba splaškovej kanalizácie, respektíve domových čističiek
Zodpovedný	Starosta obce
Spolupracujúci	Poslanci OZ, dodávateľská firma
Predpokladaná výška investície v €	1 600 000
Finančné zdroje	Environmentálny fond
Stav	Nerealizované
Zhodnotenie	Naplánovať v novom programovom období

Zámer 4

Rozšírenie ponuky voľno časových aktivít a cestovný ruch

3.4.1 Cieľ 4.1. Vybudovanie viacúčelového športového areálu

Opatrenie	Vybudovanie viacúčelového športového areálu
Zodpovední	Starosta obce, poslanci OZ
Spolupracujúci	Projekčná a dodávateľské firmy, občania v aktivačných prácach
Predpokladaná výška investície v €	65 000
Finančné zdroje	Obecný rozpočet, VUC KSK, dotácia Ministerstva školstva SR
Stav	Nerealizované
Zhodnotenie	Naplánovať v novom programovom období

3.4.2 Cieľ 4.2. Informačné tabule v obci

Opatrenie	Informačné tabule v obci
Zodpovední	Starosta obce, poslanci OZ
Spolupracujúci	Realizačná firma
Predpokladaná výška investície v €	10 000
Finančné zdroje	Obecný rozpočet, dotácia Ministerstva školstva SR
Stav	Čiastočne realizované
Zhodnotenie	Pokračovať v novom plánovacom období

3.4.3 Cieľ 4.3. Výstavba amfiteátra

Opatrenie	Výstavba amfiteátra
Zodpovední	Starosta obce, poslanci OZ
Spolupracujúci	Realizačná firma
Predpokladaná výška investície v €	25 000
Finančné zdroje	Obecný rozpočet, dotácia Ministerstva školstva SR
Stav	Nerealizované
Zhodnotenie	Naplánovať v novom programovom období

Program rozvoja obce Ruský Hrabovec
Programovacie obdobie 2024 – 2030

3.4.4 Cieľ 4.4. Multifunkčné ihrisko

Opatrenie	Multifunkčné ihrisko
Zodpovední	Starosta obce, poslanci OZ
Spolupracujúci	Realizačná firma
Predpokladaná výška investície v €	45 000
Finančné zdroje	Obecný rozpočet, dotácia Ministerstva školstva SR
Stav	Nerealizované
Zhodnotenie	Naplánovať v novom programovom období

3.4.5 Cieľ 4.5. Turisticky, respektíve náučný chodník

Opatrenie	Turisticky, respektíve náučný chodník
Zodpovední	Starosta obce, poslanci OZ
Spolupracujúci	Projekčná a dodávateľské firmy, občania v aktivačných prácach
Predpokladaná výška investície v €	8 000
Finančné zdroje	Obecný rozpočet, dotácia Ministerstva školstva SR
Stav	Nerealizované
Zhodnotenie	Naplánovať v novom programovom období

Analýza vonkajšieho prostredia

Vonkajšie prostredie v kontexte tohto Programu rozvoja obce predstavuje tie oblasti, ktoré síce ovplyvňujú jej rozvoj (v rôznej miere, či už významne alebo len okrajovo), avšak obec ich zároveň nedokáže svojou činnosťou nijako ovplyvniť. V makroregionálnej miere je dôležitým činiteľom rozvoja obce európsky rozvojový koncept „Red octopus“, ktorý stanovuje hlavné rozvojové centrá Európy. Ide o tzv. „červenú chobotnicu“ (pomenovanie podľa tvaru tejto rozvojovej siete), ktorá spája najrozvinutejšie európske sídelné a aglomeračné centrá a centrá, ktoré majú najväčší potenciál ďalšieho rozvoja. Jedno z ramien „červenej chobotnice“ prechádza aj Slovenskom, a to jeho juhozápadnou časťou. Ruský Hrabovec je teda od tohto ramena značne vzdialený. Koncepcia územného rozvoja Slovenska 2001 (KURS 2001) vyhodnotila jednotlivé sídelné centrá Slovenska ako terciárne centrá, t.j. centrá na základe ich terciárnej obslužnosti (úrovne vybavenosti vybranou vyššou občianskou vybavenosťou). Takýmto spôsobom bolo na národnej úrovni vytvorených päť skupín obcí (okrem Bratislavy a Košíc, ktoré stoja samostatne a nepatria do žiadnej skupiny), ktoré naznačujú úroveň obsluhy ako pre vlastné mesto, tak pre jeho zázemie (prvé tri skupiny sa pritom členia na dve podskupiny). Najbližšie centrá osídlenia pre Ruský Hrabovec predstavujú mestá Sobrance (4. skupina) Michalovce (2a. skupina), Trebišov (2b. skupina), Sečovce (4. skupina), Vranov nad Topľou (2b. skupina), Strážske (5. skupina) a. Okrem centier osídlenia KURS 2001 na Slovensku stanovila jadrové ťažiská osídlenia, ktoré sú navzájom pospájané rozvojovými osami I. stupňa. Ostatné sídelné centrá sú pospájané osami II. a III. stupňa. Tieto rozvojové a urbanizačné osi sú súčasťou vyváženej hierarchizovanej sídelnej štruktúry. Podporujú sídelné väzby medzi obcami a rovnovážny sídelný rozvoj vrátane rozvoja vidieka. Vytvárajú podmienky pre dostupnosť k infraštruktúram, zachovanie a rozvoj prírodného a kultúrneho dedičstva a zabezpečujú požiadavky, ktoré sú na sídelnú štruktúru kladené z hľadiska ekonomických, sociálnych a environmentálnych potrieb. Koncepcia územného rozvoja Slovenska 2001 stanovuje tri stupne rozvojových osí, ktoré vychádzajú z nasledovných kritérií:

Program rozvoja obce Ruský Hrabovec
Programovacie obdobie 2024 – 2030

- rozvojová os prvého stupňa – prepája centrá osídlenia prvej skupiny a ťažiská osídlenia prvej úrovne v štáte a porovnateľné centrá mimo hraníc krajiny, zahŕňajúc najmenej jednu cestnú komunikáciu a jednu železnicu rýchlostného typu,
- rozvojová os druhého stupňa – prepája centrá osídlenia druhej skupiny a ťažiská osídlenia druhej úrovne s centrami osídlenia prvej skupiny a ťažiskami osídlenia prvej úrovne, resp. prepája centrá osídlenia druhej skupiny a ťažiská osídlenia druhej úrovne medzi sebou, zahŕňajúc najmenej jednu cestnú komunikáciu a jednu železnicu nadregionálneho významu alebo jednu rýchlostnú cestu,
- rozvojová os tretieho stupňa – prepája stredné centrá a ťažiská osídlenia tretej úrovne navzájom, ako aj ostatné vyhodnocované centrá osídlenia s ostatnými centrami osídlenia druhej skupiny.

Z pohľadu rozvoja územia Slovenska najdôležitejšia, teda rozvojová os I. stupňa, prepája Bratislavu a Košice (o. i.) severoslovenským dopravným koridorom cez Žilinu, Poprad a Prešov. Ruský Hrabovec teda na tejto najvýznamnejšej osi neležia a z tohto dôvodu možno len ťažko očakávať priaznivý rozvojový impulz pre obec z vonkajšieho prostredia prostredníctvom súkromných investorov (ktorí by sa nemuseli usadiť priamo v obci, stačilo by v jej blízkosti – tak, aby vytvorili nové pracovné príležitosti v rámci rádia dennej dochádzky do zamestnania z obce Ruský Hrabovec). Veľmi dôležitým aspektom v analýze vonkajšieho prostredia je aj stratégia štrukturálnej politiky Európskej únie a jej priemet do slovenských pomerov. Počas programovacieho obdobia EÚ 2000-2006 (čo pre Slovensko znamenalo roky 2004-2006) používala Európska únia stratégiu regionálnej politiky založenú na rovnomernom prístupe samospráv k štrukturálnym fondom (tzv. „pokropením regiónov investíciami“, kde každá samospráva mala rovnaký prístup k týmto fondom). Od programovacieho obdobia 2007-2013 sa však už stratégia regionálnej politiky EÚ zmenila, keďže táto sa už nezamerala na znižovanie regionálnych disparít formou podpory zaostalých regiónov, ale na základe skúseností Program rozvoja obce Ruský Hrabovec na roky 2024 - 2030 www.dokumentypreobce.sk Strana | 39 z regionálneho rozvoja zo západoeurópskych krajín, rozhodla sa posilňovať predovšetkým vytýčené póly rastu, ktoré sú najviac konkurencieschopné a majú najväčší potenciál rozvoja (týmto opatrením sa taktiež sledovalo posilnenie vonkajšej konkurencieschopnosti EÚ ako celku voči ostatným aktérom vo svetovom hospodárstve). Jednotlivými krajinami vytýčené póly rastu mali byť nositeľmi rozvoja v jednotlivých regiónoch a postupom času by sa rozvoj z týchto pólov rastu mal šíriť do ich bezprostredného okolia (teda do zaostalejších oblastí v ich okolí). Na Slovensku tak boli od programovacieho obdobia 2007-2013 na základe Koncepcie územného rozvoja Slovenska stanovené inovačné a kohézne póly rastu (niektoré mestá a obce v ich bezprostrednom zázemí), pričom najväčšia časť podpory zo štrukturálnych fondov smeruje práve do nich. Výrazným vonkajším rozvojovým impulzom pre oblasť okresu Sobrance by mohla byť zvýšená podpora zo strany vlády formou investičných stimulov pre tie priame zahraničné investície, ktoré sa realizujú čo najbližšie k tomuto regiónu (keď už nie priamo v ňom). Skúsenosti však ukazujú, že od roku 2002, kedy sa začalo s poskytovaním investičnej pomoci, jednotlivé slovenské vlády touto formou podporovali smerovanie priamych zahraničných investícií primárne do najrozvinutejších regiónov Slovenska (najmä do trojuholníka Bratislava – Trnava – Nitra, do Košíc a oblasti stredného Považia po Žilinu). Do oblasti Sobraniec smerovala len úplne minimálna časť investičnej pomoci vlády. Z prostredia investičnej pomoci teda len ťažko očakávať priaznivé rozvojové impulzy pre región v blízkej budúcnosti. Spomínaná politika územnej podpory vo forme investičnej pomoci a množstvo ďalších faktorov (napr. faktor sídelnej hierarchie, faktor makropolitikovej atraktivity, faktor veľkej dopravnej infraštruktúry, faktor historickej marginality, faktor depresnosti priľahlých prihraničných regiónov a pod.; Korec 2005) prispeli (a naďalej prispievajú) k veľmi nerovnovážnemu regionálnemu vývoju

Program rozvoja obce Ruský Hrabovec
Programovacie obdobie 2024 – 2030

v rámci Slovenska, keď sa medzi jednotlivými jeho regiónmi vytvorili pomerne výrazné regionálne disparity. Vytvorila sa tak významná priestorová polarizácia spoločnosti s existenciou centier na strane jednej a periférií (vnútorných aj prihraničných periférnych regiónov) na strane druhej. V takomto periférnom regióne leží aj obec Ruský Hrabovec.

STEEP analýza

Pri stretávaní sa s rôznymi problémami a výzvami je potrebné si uvedomiť, že ich riešenie môže byť v budúcnosti ovplyvnené rôznymi vonkajšími faktormi, ktoré obec nedokáže ovplyvniť. Úlohou STEEP analýzy (analýzy externého prostredia) je napomáhať tvorcom rozhodnutí predvídať budúci možný vývoj a na tieto zmeny sa pripraviť.

Tabuľka č. 12: STEEP analýza

Sociálne	Technologické	Ekonomické	Ekologické	Politické	Hodnoty
Starnutie obyvateľstva, emigrácia mladých ľudí do miest	Úroveň technológie poskytovateľa	Nové trhy a nové príležitosti (napr. cestovný ruch)	Vplyv rôznych subjektov na ŽP	Politika vlády v hospodárskej, sociálnej a environmentálnej oblasti	Zmena postojov k lokálnemu rozvoju
Zmeny postojov a správania – aktívny tretí sektor	Dostupná technológia a využívaná technológia	Klesajúce trhy v niektorých poskytovaných službách	Možnosti obnovy a tvorby ŽP	Štrukturálna politika Európskej únie	Zmena životného štýlu
Zmeny správania obyvateľov	Technológia využívaná obyvateľmi, podnikateľmi	Dostupnosť finančných zdrojov	Politika ŽP	Legislatívne zmeny	Tímová spolupráca
Móda	Kontakt s obyvateľmi prostredníctvom technológie	Daňová politika	Podpora tvorby a ochrany ŽP	Zmena vlády ako výsledok volieb	Osobné hodnoty

Zdroj: vlastné spracovanie

Členstvo obce v organizáciách

Obec Ruský Hrabovec je členom viacerých združení, ktoré vznikli za rôznym účelom, majú rôzne ciele a prostredníctvom ktorých sa obec snaží uplatňovať a presadzovať svoje záujmy:

- „Združenie miest a obcí Slovenska“ (ZMOS) – organizácia zastupujúca záujmy obecných samospráv na celoslovenskej úrovni;
- Regionálne združenie miesta obcí „Sobranského regiónu“ (ZMO-SR) – záujmové združenie právnických osôb (obcí a miest), založené za účelom poradenstva a kvalitnejšieho riešenia spoločných problémov a výziev v danom regióne;
- „Regionálne vzdelávacie centrum Michalovce“ – záujmové združenie právnických osôb, združujúce obce a mestá, poskytujúce svojim členom rôzne vzdelávacie aktivity, školenia a prednášky spojené s výkonom samosprávy;
- „Miestna akčná skupina Zemplín pod Vihorlatom“ (MAS ZpV) – verejno-súkromné partnerstvo rôznych organizácií (obcí, podnikov, podnikateľov, fyzických osôb a pod.), vytvorené za účelom zlepšovania kvality života

Program rozvoja obce Ruský Hrabovec
Programovacie obdobie 2024 – 2030

v území združenia (územie obcí, ktoré sú členmi tohto združenia), posilnenia ekonomického prostredia, zhodnotenia kultúrneho a prírodného dedičstva a podpory trvalo udržateľného rozvoja;

- Zájmové združenie spoločenstva obcí mikroregiónu „Borolo“ – zájmové združenie obcí, založené za účelom riešenia spoločných problémov týchto obcí;
- Občianske združenie „Diaľnica na Zemplín“ – občianske združenie, založené za účelom podpory budovania rýchlostnej komunikácie do regiónu Zemplína.

2. STRATEGICKÁ ČASŤ

2.1 Vízia územia,

Rozvoj rôznych regiónov, od lokálnej po makroregionálnu úroveň, je nutné chápať, realizovať, uvažovať a posudzovať v čo možno najširších súvislostiach a väzbách, nie izolovane. Z tohto dôvodu je preto pre stanovenie rozvojovej stratégie obce nevyhnutné rešpektovať aj rôzne „nadradené“ stratégie, ktoré boli prijaté či už na nadnárodnej úrovni, na úrovni štátu alebo VÚC. Na medzinárodnej úrovni je Slovenská republika viazaná najmä Agendou 2030. Ide o súhrn globálnych záväzkov, ktorými medzinárodné spoločenstvo reaguje na najzávažnejšie výzvy súčasnosti. Zmena klímy, chudoba, zvyšujúce sa ekonomické a sociálne nerovnosti alebo neudržateľnosť prevládajúcich vzorcov výroby a spotreby sú komplexné a navzájom previazané problémy. Izolované zásahy a opatrenia preto strácajú účinnosť pri ich riešení. Agenda 2030 bola prijatá členskými štátmi Organizácie Spojených národov v roku 2015 a vyzýva štáty k spoločnému koordinovanému postupu pri riešení globálnych výziev. Táto Agenda 2030 bola prijatá najmä za účelom zabezpečenia udržateľného rozvoja vo svete. Obsahuje spolu 17 cieľov, ktorých plnenie je na záujme udržateľného rozvoja potrebné naplniť. Implementácia Agendy 2030 je na Slovensku inštitucionálne rozdelená medzi Ministerstvo investícií, regionálneho rozvoja a informatizácie SR a Ministerstvo zahraničných vecí SR. V konzultácii s odbornou verejnosťou bola Agenda 2030 na Slovensku premietnutá do užšieho súboru šiestich prioritných oblastí, ktoré zohľadňujú špecifiká Slovenska a ktoré budú základom ďalšej strategickej a koncepcnej práce. Sú nimi:

- Vzdelanie pre dôstojný život,
- Smerovanie k znalostnej a environmentálne udržateľnej ekonomike pri demografických zmenách a meniacom sa globálnom prostredí,
- Znižovanie chudoby a sociálna inklúzia,
- Udržateľné sídla, regióny a krajina v kontexte zmeny klímy,
- Právny štát, demokracia a bezpečnosť,
- Dobré zdravie. Vyššie uvedené prioritné oblasti sa premietajú aj do opatrení regionálnej politiky, podporujúcich rozvoj jednotlivých regiónov Slovenska. Strategická časť Programu rozvoja obce Ruský Hrabovec na roky 2024 -2030 nadväzuje na analytickú časť, ktorá predstavuje komplexnú analýzu územia. Táto časť PRO obsahuje stratégiu rozvoja obce s ohľadom na jej vnútorné špecifiká a danosti.

Program rozvoja obce Ruský Hrabovec
Programovacie obdobie 2024 – 2030

Jej súčasťou je strategická vízia, formulácia a návrh stratégie rozvoja, ako aj formulácia cieľov v hospodárskej, sociálnej a environmentálnej oblasti

Vízia je želanou predstavou obyvateľov o budúcnosti, o tom, ako by mala obec vyzerat'. Je teda nástrojom na motiváciu, opisom ideálneho stavu, ktorý by sme chceli v budúcnosti dosiahnuť. Stanovuje rámec pre definovanie strategických cieľov a priorit na strednodobý časový horizont. Analýzou súčasného stavu obce, analýzou doteraz realizovaných a plánovaných projektov, na základe analýzy hlavných faktorov rozvoja a na základe funkcií, ktoré plní samospráva obce bola sformulovaná nasledovná strategická vízia obce:

Obec Ruský Hrabovec bude obcou, ktorá bude vyvážene zabezpečovať podmienky pre harmonický život všetkých kategórií svojich obyvateľov. Bude vyvážene a ohľaduplne využívať svoje prírodné bohatstvo za účelom jeho ekonomického a ekologického zveľad'ovania.

V súvislosti s rozvojom sa bude snažiť propagovať existujúce prírodné hodnoty, ktoré zasahujú do tejto oblasti. V súvislosti s rozvojom cestovného ruchu sa bude snažiť aj o čo najlepšie prezentovanie svojich kultúrnych tradícií a zvyklostí v duchu rozvoja kultúrneho povedomia nielen vo svojom regióne, ale aj za hranicami Slovenskej republiky. Z hospodárskeho hľadiska obec vytvorí priaznivé podmienky na rozvoj tradičných výrobných a nevýrobných odvetví, pre ktorých rozvoj má obec najväčší potenciál – poľnohospodárska produkcia a drobné výrobné prevádzky, ktoré neovplyvňujú kvalitu bývania. V oblasti propagácie sa obec zameria na prezentáciu vlastných kultúrno – historických hodnôt a kultúrnej identity typickej pre túto oblasť. Poslanie je komplexná a všeobecná definícia objasňujúca mandát obce. Poslanie opisuje a prezentuje základné služby (produkty), ktoré poskytuje a identifikuje hlavných „zákazníkov“, t.j. jej obyvateľov, miestnych podnikateľov, záujmové združenia a pod.. Poslanie vyjadruje základný dôvod existencie obce a odpovedá na tri otázky: Čo obec robí? Prečo to robí? Pre koho to robí? Predpokladom pre zabezpečovanie kvalitných služieb obyvateľom obce, podnikateľom či návštevníkom a celkový plynulý chod samosprávy a jej orgánov je dôsledný denný operatívny manažment a realizácia profesionálnych interných služieb. Medzi významné činnosti - a to najmä z pohľadu obyvateľov obce – patrí administrovanie zasadnutí orgánov obce. Práve tieto authority rozhodujú o všetkých dôležitých zmenách, ktoré sa premietajú do života obyvateľov, napr. prostredníctvom všeobecne záväzných nariadení. Jedným zo základných predpokladov rozvoja obce je dodržiavanie zákonnosti a pravidiel miestnej samosprávy, ochrana života a osobného majetku občanov, v neposlednom rade aj ochrana životného prostredia. V súlade s poslaním obce všetky tieto úlohy realizuje štátna polícia. K dosiahnutiu zámeru - vybudovať bezpečnú obec - polícia vykonáva všeobecnú prevenciu kriminality, aktívnu ochranu verejného poriadku, života, zdravia občanov a majetku. Súčasťou bezpečnostnej politiky obce je aj výkon ochrany pred požiarmi a civilnej ochrany obyvateľov.

3. PROGRAMOVÁ ČASŤ

Zámer „Investície do infraštruktúry a občianskej vybavenosti“ je nevyhnutné z hľadiska životných štandardov, ako aj udržania požadovanej štruktúry a počtu obyvateľstva. Ide hlavne o zabezpečenie infraštruktúry do oblastí, ktoré sú potenciálne najvhodnejšie na rozvoj obce.

Zámer „Zvýšenie kvality spoločenského života a podnikania“ zlepšiť podmienky pre rozvoj podnikateľských aktivít, s dôrazom na zvýšenie úrovne zamestnanosti a úrovne a kvality služieb pre obyvateľov obce. Zabezpečenie technických podmienok pre rozvoj informačnej spoločnosti. Umožniť obyvateľom využívať on-line elektronické služby samosprávy.

Zámer „Skvalitnenie životného prostredia“ je nielen zachovanie existujúceho dobrého stavu životného prostredia a zvyšovania jeho kvality, ale aj eliminácia slabých stránok, neustála osвета, výchova a informovanosť o stave životného prostredia.

Zámer „Cestovný ruch a rozšírenie ponuky voľno časových aktivít“ budovať goodwill obce a dosiahnuť, aby sa obec stala vyhľadávaným miestom cestovného ruchu v oblasti športu, kultúry a turistiky. Využiť prírodný potenciál, ktorý ponúka blízke aj širšie okolie obce.

MERATEĽNÉ INDIKÁTORY

Monitorovanie Programu rozvoja obce Ruský Hrabovec sa vykonáva na základe súboru indikátorov priradených k jednotlivým cieľom a opatreniam (ktoré môžu byť priebežne konkretizované). Indikátory podporujú oprávnenosť verejných výdavkov na jednotlivé opatrenia a zároveň preukazujú ekonomickú účinnosť realizovaných verejných výdavkov. Indikátory budú zároveň základným faktorom pri tvorbe kritérií na čerpanie finančnej podpory z regionálneho rozvojového fondu.

3.1. Akčné plány

PRIORITA 1

Investície do infraštruktúry a občianskej vybavenosti

1.1.1 Aktivita: Kultúrny dom a Obecný úrad

Špecifický cieľ	Rekonštrukcia budovy Kultúrneho domu a Obecného úradu za účelom zlepšenia energetickej úspornosti prevádzky
Doba realizácie	2027
Garant	Obec
Spolupracujúci partneri	
Finančné náklady v eur	80 000
Zdroje financovania	OP Slovensko
Cieľ	Úspora energie
Cieľová skupina	Obec ako aj užívatelia priestorov
Vstupná hodnota	Terajšia spotreba
Výstupná hodnota	Úspora v %
Pripravenosť	V pláne

1.2.1 Aktivita: Zveľad'ovanie verejných priestranstiev

Špecifický cieľ	Zrealizovať rekonštrukciu verejných priestranstiev
Doba realizácie	2026 - 2029
Garant	Obec
Spolupracujúci partneri	
Finančné náklady v eur	35 000
Zdroje financovania	MŽP SR
Cieľ	Estetizácia obce
Cieľová skupina	Obyvatelia obce a návštevníci obce
Vstupná hodnota	0
Výstupná hodnota	Rozloha zveľadených verejných priestranstiev
Pripravenosť	V pláne

1.3.1 Aktivita: Výstavba domu smútku a revitalizácia cintorína

Špecifický cieľ	Výstavba domu smútku a revitalizácia cintorína
Doba realizácie	2025 -2026
Garant	Obec
Spolupracujúci partneri	
Finančné náklady v eur	95 000
Zdroje financovania	Vlastné a MAS ZpV
Cieľ	Dôstojný pietny akt a zveľadenie cintorína
Cieľová skupina	Obyvatelia obce a široká verejnosť
Vstupná hodnota	Rozostavaný dom smútku a neupravený cintorín
Výstupná hodnota	Vystavaný dom smútku a revitalizovaný cintorín
Pripravenosť	Rozostavaný

1.4.1 Aktivita : Rekonštrukcia mostov na miestnych komunikáciách

Špecifický cieľ	Rekonštrukcia mostov na miestnych komunikáciách
Doba realizácie	2026 - 2027
Garant	Obec
Spolupracujúci partneri	
Finančné náklady v eur	120 000
Zdroje financovania	OP Slovensko
Cieľ	Bezpečná premávka
Cieľová skupina	Občania obce a užívatelia mostov
Vstupná hodnota	Počet poškodených mostov
Výstupná hodnota	Počet rekonštruovaných mostov
Pripravenosť	V pláne

PRIORITA 2

Zvýšenie kvality spoločenského života a podnikania

2.1.2 Aktivita: Vytvorenie klubu mladých a dôchodcov

Špecifický cieľ	Vytvorenie klubu mladých a dôchodcov
Doba realizácie	2029 -2030
Garant	Obec
Spolupracujúci partneri	
Finančné náklady v eur	80 000
Zdroje financovania	Vlastné MPSVaR SR
Cieľ	Vytvorenie priestoru a realizáciu sa mladých a dôchodcov
Cieľová skupina	Široká verejnosť
Vstupná hodnota	Nevybudovaný priestor
Výstupná hodnota	Vybudovaný priestor
Pripravenosť	V pláne

2.2.2 Aktivita: 2.1.1 Domov sociálnych služieb, respektíve denný stacionár

Špecifický cieľ	Domov sociálnych služieb, respektíve denný stacionár
Doba realizácie	2029 - 2030
Garant	Obec
Spolupracujúci partneri	
Finančné náklady v eur	150 000
Zdroje financovania	Vlastné a OP Slovensko
Cieľ	Skvalitnenie služieb pre seniorov
Cieľová skupina	Seniori
Vstupná hodnota	0
Výstupná hodnota	Zriadené zariadenie
Pripravenosť	V pláne

PRIORITA 3
Skvalitnenie životného prostredia

3.1.3 Aktivita: Výstavba vodovodu

Špecifický cieľ	Výstavba vodovodu
Doba realizácie	2025 - 2030
Garant	Obec
Spolupracujúci partneri	
Finančné náklady v eur	900 000
Zdroje financovania	Vlastné a Environmentálny fond
Cieľ	Zásobovanie obyvateľov pitnou vodou
Cieľová skupina	Obyvatelia obce a vlastníci nehnuteľností v obci
Vstupná hodnota	Rozostavaný vodovod
Výstupná hodnota	Vybudovaný vodovod
Pripravenosť	Rozostavaný

3.2.3 Aktivita: 3.3.2 Výstavba splaškovej kanalizácie, respektíve domových čističiek

Špecifický cieľ	Výstavba splaškovej kanalizácie, respektíve domových čističiek
Doba realizácie	2027 - 2030
Garant	Obec
Spolupracujúci partneri	
Finančné náklady v eur	1 800 000
Zdroje financovania	Vlastné, Environmentálny fond
Cieľ	Ochrana životného prostredia
Cieľová skupina	Obyvatelia obce a vlastníci nehnuteľností v obci
Vstupná hodnota	0
Výstupná hodnota	Vybudovaná kanalizácia, respektíve počet domových čističiek
Pripravenosť	V pláne

3.3.3 Aktivita: Skvalitnenie zberu a triedenie odpadu

Špecifický cieľ	Skvalitnenie zberu a triedenie odpadu
Doba realizácie	2026 - 2027
Garant	Obec
Spolupracujúci partneri	
Finančné náklady v eur	35 000
Zdroje financovania	Environmentálny fond
Cieľ	Zníženie množstva KO a zvýšenie množstva separovaného KO
Cieľová skupina	Občania obce a vlastníci nehnuteľnosti v obci
Vstupná hodnota	Celkové množstvo KO
Výstupná hodnota	Vyseparované množstvo KO v %
Pripravenosť	V pláne

3.4.3 Aktivita : Výstavba verejného kompostoviska a technického zariadenia

Špecifický cieľ	Výstavba verejného kompostoviska a technického zariadenia
Doba realizácie	2029 - 2030
Garant	Obec
Spolupracujúci partneri	
Finančné náklady v eur	90 000
Zdroje financovania	Vlastné a Environmentálny fond
Cieľ	Zhodnotenie odpadu
Cieľová skupina	Občania obce a vlastníci nehnuteľnosti v obci
Vstupná hodnota	0
Výstupná hodnota	Vybudovaný areál
Pripravenosť	V pláne

3.5.3 Aktivita : Regulácia potokov

Špecifický cieľ	Regulácia potokov
Doba realizácie	2029 - 2030
Garant	Obec
Spolupracujúci partneri	
Finančné náklady v eur	1 900 000
Zdroje financovania	Vlastné a Environmentálny fond
Cieľ	Protipovodňové opatrenia
Cieľová skupina	Občania obce a vlastníci nehnuteľnosti v obci
Vstupná hodnota	0
Výstupná hodnota	Dĺžka zregulovaných potokov
Pripravenosť	V pláne

PRIORITA 4

Cestovný ruch a rozšírenie ponuky voľno časových aktivít

4.1.4 Aktivita: Výstavba amfiteátra

Špecifický cieľ	Výstavba amfiteátra
Doba realizácie	2026
Garant	Obec
Spolupracujúci partneri	
Finančné náklady v eur	25 000
Zdroje financovania	Vlastne, MF SR
Cieľ	Zachovanie tradícií
Cieľová skupina	Široká verejnosť
Vstupná hodnota	0
Výstupná hodnota	Vystavaný amfiteáter
Pripravenosť	V pláne

4.2.4 Aktivita: Realizácia kultúrno-spoločenských akcií

Špecifický cieľ	Vytvorenie tradície usporiadania kultúrnych stretnutí v obci
Doba realizácie	2025 - 2030
Garant	Obec
Spolupracujúci partneri	
Finančné náklady v eur	25 000
Zdroje financovania	Vlastne KSK, MF SR
Cieľ	Zachovanie tradícií
Cieľová skupina	Široká verejnosť
Vstupná hodnota	0
Výstupná hodnota	Počet aktivít
Pripravenosť	V pláne

Program rozvoja obce Ruský Hrabovec
 Programovacie obdobie 2024 – 2030

4.3.4 Aktivita : Zriadenie domu ľudových remesiel

Špecifický cieľ	Zriadenie domu ľudových remesiel
Doba realizácie	2028 -2029
Garant	Obec
Spolupracujúci partneri	
Finančné náklady v eur	45 000
Zdroje financovania	Vlastné a Program rozvoja vidieka
Cieľ	Zachovanie ľudových remesiel
Cieľová skupina	Široká verejnosť
Vstupná hodnota	0
Výstupná hodnota	Zriadený dom remesiel
Pripravenosť	V pláne

4.4.4 Aktivita: Multifunkčné ihrisko

Špecifický cieľ	Multifunkčné ihrisko
Doba realizácie	2026 2027
Garant	Obec
Spolupracujúci partneri	
Finančné náklady v eur	75 000
Zdroje financovania	Vlastné MCRAŠ SR
Cieľ	Zvýšiť športové aktivity v obci
Cieľová skupina	Široká verejnosť
Vstupná hodnota	0
Výstupná hodnota	Vybudovaný areál
Pripravenosť	V pláne

4.5.4 Aktivita: Dopravné ihrisko

Špecifický cieľ	Dopravné ihrisko
Doba realizácie	2027 2028
Garant	Obec
Spolupracujúci partneri	
Finančné náklady v eur	55 000
Zdroje financovania	Vlastné MCRAŠ SR
Cieľ	Zvýšiť preventívne opatrenia
Cieľová skupina	Deti a mládež
Vstupná hodnota	0
Výstupná hodnota	Vybudovaný areál
Pripravenosť	V pláne

Program rozvoja obce Ruský Hrabovec
 Programovacie obdobie 2024 – 2030

4.6.4 Aktivita: Vybudovanie cyklotrás

Špecifický cieľ	Cyklotrasy
Doba realizácie	2029
Garant	Obec,
Spolupracujúci partneri	KSK
Finančné náklady v eur	25 000
Zdroje financovania	KSK
Cieľ	Cyklotrasa
Cieľová skupina	Široká verejnosť
Vstupná hodnota	0
Výstupná hodnota	Dĺžka cyklotrasy
Pripravenosť	V pláne

4.7.4 Aktivita: Turistický, respektíve náučný chodník

Špecifický cieľ	Turistický náučný chodník
Doba realizácie	2029
Garant	Obec
Spolupracujúci partneri	Lesy SR
Finančné náklady v eur	40 000
Zdroje financovania	KSK
Cieľ	Zvýšenie povedomia
Cieľová skupina	Široká verejnosť
Vstupná hodnota	0
Výstupná hodnota	Dĺžka chodníka
Pripravenosť	V pláne

4.8.4 Aktivita: Informačné tabule v obci

Špecifický cieľ	Informačné tabule v obci
Doba realizácie	2025
Garant	Obec
Spolupracujúci partneri	
Finančné náklady v eur	10 000
Zdroje financovania	Vlastné
Cieľ	Zlepšenie informovanosti
Cieľová skupina	Široká verejnosť
Vstupná hodnota	0
Výstupná hodnota	Dĺžka chodníka
Pripravenosť	V pláne

4. REALIZAČNÁ ČASŤ

Realizačná časť je zameraná na popis postupov inštitucionálneho zabezpečenia formou partnerstva a organizačné zabezpečenie realizácie programu rozvoja obce, systém monitorovania a hodnotenia plnenia programu rozvoja obce s ustanovením merateľných ukazovateľov, vecný a časový harmonogram realizácie programu rozvoja obce formou akčných plánov.

Strategické zámery bude možné naplňať, keď sa nebude meniť neustále dotačná politika a bude ľahšie môcť získať finančné zdroje z fondov EÚ, nakoľko obec z vlastných prostriedkov nebude mať možnosť naplňať svoje strategické ciele.

4.1. INŠTITUCIONÁLNE A ORGANIZAČNÉ ZABEZPEČENIE REALIZÁCIE PRO RUSKÝ HRABOVEC

Vypracovaním a schválením tohto programu hospodárskeho a sociálneho rozvoja plní obec jeden zo základných princípov regionálnej politiky, ktorým je princíp programovania. Implementácia navrhovaných projektov a aktivít si bude vyžadovať konkrétnych ľudí, ktorí budú tieto projekty/aktivity uskutočňovať od začiatku do konca a ktorí za nich budú aj zodpovední. Vzhľadom na poddimenzovanosť samosprávy z aspektu ľudských zdrojov sa predpokladá, že niektoré projekty/aktivity bude potrebné realizovať v spolupráci s externými poradcami, odborníkmi, príp. špecializovanými firmami. V systéme riadenia a implementácie PRO je Riadiacim orgánom na úrovni obce obecný úrad prostredníctvom starostu obce. Ten zodpovedá za systém riadenia PRO, ako aj za systém čerpania získaných dotácií, použitia úverových zdrojov a v prípade získania pomoci zo štrukturálnych fondov aj za čerpanie tejto pomoci. Obecné zastupiteľstvo plní úlohu Monitorovacieho výboru. Orgánom auditu je hlavný kontrolór a príslušná komisia OcZ, ak je zriadená. Funkciu Platobného orgánu vykonáva

Program rozvoja obce Ruský Hrabovec
Programovacie obdobie 2024 – 2030

ekonomické oddelenie OcÚ a príslušné oddelenia OcÚ plnia funkciu Sprostredkovateľského orgánu. PRO ako aj všetky jeho zmeny a doplnky schvaľuje obecné zastupiteľstvo (Inštitút priestorového plánovania, 2016). Administratívne zabezpečenie realizácie tohto programu je teda nevyhnutnou podmienkou jeho plnenia. Realizácia si však bude vyžadovať pravidelnú systematickú prácu. Z tohto dôvodu sa odporúča zriadiť pri obecnom zastupiteľstve komisiu strategického rozvoja. Táto komisia by vystupovala ako poradný orgán, ktorého úlohou by bolo vypracovať a posúdiť Správu o realizácii PRO, stav finančného čerpania prostriedkov, podieľať sa na určovaní priorit realizácie PRO a zúčastňovať sa dôležitých stretnutí, týkajúcich sa rozvoja obce. V prípade potreby by táto komisia mala za úlohu prehodnotiť plán na ďalšie obdobie, eventuálne doplniť úlohy a opatrenia, ktoré neboli uvedené v tomto programe a pod. Samospráva tak bude raz ročne získavať a spracovávať pripomienky poslancov, zamestnancov OcÚ, partnerov a verejnosti. Spracovanie pripomienok bude trvať do stanoveného termínu (napr. do septembra príslušného roku), kedy bude zastupiteľstvu predložené hodnotenie PRO za predchádzajúci rok a aj jeho prípadná aktualizácia. Obecné zastupiteľstvo vo vzťahu k realizácii PRO berie na vedomie návrh strategickú časť dokumentu, schvaľuje celý dokument PRO a každoročne schvaľuje vyhodnotenie jeho plnenia. Úlohou obecného zastupiteľstva je taktiež schvaľovanie spolufinancovania pripravovaných projektov. Obecné zastupiteľstvo teda každoročne schvaľuje hodnotiace a monitorovacie správy a rozhoduje o prípadných zmenách a aktualizácii programu

Obecný úrad zabezpečuje trvalo udržateľný hospodársky rozvoj, sociálny rozvoj a územný rozvoj prostredníctvom PRO a Akčných plánov. Obecný úrad v súčinnosti s poslancami OZ a zriadenými komisiami pripravuje vízie, stratégie, iniciuje aktivity strategického rozvoja obce, vykonáva stratégiu regionálneho rozvoja, vypracováva program rozvoja obce, koordinuje spoluprácu na jeho vypracovaní, spolupracuje s externým prostredím, vedie databázy kontaktov, vedie prehľad o organizáciách tretieho sektora, pomáha a vytvára podmienky na ich činnosť. Úrad analyzuje potreby, ktoré sa plánujú prefinancovať z príspevkov na projekty, sleduje výzvy na predkladanie žiadostí, legislatívu, pravidlá, pri príprave spolupracuje s vecnými útvarmi a externým prostredím, vytvára podmienky pre realizáciu projektov, monitoruje priebeh realizácie projektov, zúčastňuje sa na kontrole práce na projektoch, kontroluje práce na realizácii projektov a hodnotí ukončené projekty, sleduje legislatívu a pravidlá pre čerpanie fondov EÚ a grantov, komunikuje s riadiacim orgánom, monitoruje realizáciu projektov. Koordinácia efektívnej a účinnej implementácie PRO obce bude zabezpečená prostredníctvom príslušných komisií OZ. Obecné zastupiteľstvo kontroluje dosahovanie stanovených cieľov PRO. Pravidelne sleduje a hodnotí výsledky implementácie PRO. Orgány a inštitúcie štátnej správy všetkých oblastí spoločensko-ekonomického a kultúrneho života, ktoré realizáciou svojich rozvojových aktivít prispievajú k napĺňaniu cieľov PRO a vstupujú do partnerstiev územnej spolupráce. Podnikateľské subjekty, združenia podnikateľských subjektov, zamestnávateľa – koordinujúce aktivity na napĺňanie cieľov PRO a vstupujúce do partnerstiev na mimo sektorovej báze, podnikateľský subjekt – samospráva – tretí sektor. Záujmové spolky a združenia, občianske združenia – realizujúci svoje rozvojové aktivity v koordinácii s obcou Ruský Hrabovec, v súlade s opatreniami a aktivitami PRO, podporujúcimi vyvážený regionálny rozvoj územia obce. Ostatní socio - ekonomickí partneri – podieľajúci sa na realizovaní akčných plánov v súlade s PRO Ruský Hrabovec na roky 2024 –

2030. Inštitucionálne a organizačné zabezpečenie realizácie akčných plánov obce Ruský Hrabovec. Implementácia PRO Ruský Hrabovec sa bude realizovať aj prostredníctvom konkrétnych Akčných plánov. Akčné plány PRO by mali byť priamo napojené na rozpočet obce a zároveň reflektujú kompetencie obce. Návrh systému riadenia a implementácie akčných plánov PRO Ruský Hrabovec je nasledovný:

- Obecné zastupiteľstvo monitoruje implementáciu akčných plánov obce. Posudzuje a schvaľuje návrhy na zmenu a doplnenie akčných plánov.
- Realizáciu konkrétnych projektov Akčného plánu obce budú zabezpečovať pracovníci úradu a starosta obce.
- Kontrolným orgánom budú poslanci obce, súčinnosť poskytnú jednotlivé komisie Obecného zastupiteľstva obce. Realizácia vyžaduje systematickú prácu, stanovenie priorít, rozloženie financovania, získavanie úverov a cudzích zdrojov, a sledovanie výziev jednotlivých riadiacich orgánov pre euro fondy. V obci je zriaďovanie ďalších orgánov v súvislosti s PRO bezpredmetné.

4.2. SYSTÉM MONITOROVANIA A HODNOTENIA NAPŔŔANIA PRO

Medzi kľúčové činnosti a procesy nevyhnutné pre správne zabezpečenie implementácie PRO patria aj monitorovanie a hodnotenie na úrovni programu i jednotlivých projektov. Základom nového strategického prístupu v oblasti monitoringu a hodnotenia pre programové obdobie 2023 – 2030 je dôraz kladený na jasné definovanie cieľov a orientácia na výsledky intervencií. Jednotné a správne porozumenie nového výsledkovo orientovaného prístupu k politike súdržnosti EÚ je kľúčovým faktorom efektívnej prípravy a realizácie programového obdobia 2022 - 2030. Premenu plánovaných vstupov, výstupov a výsledkov na skutočné vstupy, výstupy a dosiahnuté výsledky prostredníctvom výberu a implementácie projektov možno pozorovať v reálnom čase pomocou monitorovacích mechanizmov. Monitorovanie, ktorého dominantným nástrojom sú merateľné ukazovatele, je teda zamerané predovšetkým na sledovanie efektivity implementačných a riadiacich mechanizmov programu a na dosahovanie cieľov programu. Na rozdiel od vstupov a výstupov, skutočne dosiahnutý výsledok je okrem realizácie programu daný aj externými faktormi mimo dosahu programu. Externé faktory môžu mať na dosahovanie výsledku minimálny alebo výraznejší vplyv. Práve preto je pri tvorbe programu kľúčové identifikovať pokiaľ možno všetky faktory, ktoré môžu ovplyvniť dosahovanie zvoleného výsledku a rozhodnúť, ktoré z nich budú predmetom programu. Z tohto dôvodu je určenie celkového skutočne dosiahnutého výsledku t.j. reálneho dopadu (dosahu) programu na zmenu sociálno-ekonomickej reality možné len na základe vykonania hodnotenia dopadov. Dopady nebudú merané prostredníctvom ukazovateľov, ale vhodne zvolenými metódami hodnotenia. Hodnotenie vychádza z údajov získaných na základe monitorovania, kombinuje ich s ďalšími údajmi a poskytuje pridanú hodnotu pre proces učenia, zdokonaľovania a zvyšovania transparentnosti verejných politík tým, že analyzuje unikátnu špecifickú situáciu hodnoteného programu. Hľadá súvislosti, ktoré nie sú evidentné a dopady, ktoré neboli plánované, poskytuje relevantné dôkazy. Stanovenie vhodných výstupových a najmä výsledkových merateľných ukazovateľov je kľúčové, aby bolo možné merať a spätne vyhodnotiť dosahovanie plánovanej zmeny sociálno-ekonomickej reality. Výstupové merateľné

Program rozvoja obce Ruský Hrabovec
Programovacie obdobie 2024 – 2030

ukazovatele pre všetky prioritné osi PRO je potrebné definovať v závislosti od plánovaných aktivít a projektov, ktoré prispievajú k dosahovaniu plánovaného výsledku. Zvoliť by mali len tie merateľné ukazovatele, ktoré vystihujú podstatu výstupov priorit a prioritných osí PRO. Cieľové hodnoty predstavujú kvalifikovaný odhad, ktorý môže byť v prípade potreby upravený na základe vývoja implementácie. Pri stanovovaní cieľových hodnôt je vhodné vychádzať zo skúseností s implementáciou podobných projektov v minulosti, z dostupných cenníkov, prípadne smerných ukazovateľov (tzv. benchmarkov). **Monitoring** Významným predpokladom pre úspešné napĺňanie cieľov PRO je posilnenie postavenia miestnej samosprávy pri implementácii samotného programu. Zároveň je potrebné, aby miestna samospráva aktívne iniciovala vznik partnerstiev (spolupráce) s významnými socioekonomickými aktérmi pôsobiacimi na území obce. Úlohou miestnej samosprávy je pravidelné monitorovanie a vyhodnocovanie plnenia PRO. Hlavným cieľom monitorovania je pravidelné sledovanie realizácie cieľov Programu a projektov s využitím systému merateľných ukazovateľov. Výstupy z monitorovania zabezpečujú pre obec vstupy pre rozhodovanie pre účely zlepšenia implementácie PRO, vypracovávanie priebežných správ a záverečnej správy o vykonávaní PRO a podklady pre rozhodovanie Obecného zastupiteľstva obce (napr. v súvislosti s prípadnou revíziou PRO). Monitorovanie a hodnotenie zabezpečujú všetky subjekty zúčastnené na riadení PRO v rozsahu zadefinovaných úloh a zodpovedností (definované v PRO Ruský Hrabovec). Monitorovanie na úrovni cieľov a prioritných osí PRO ako celku bude zabezpečovať OcÚ. Údaje získané v procese monitorovania predstavujú významný zdroj informácií pre riadenie PRO a pre prijímanie rozhodnutí OcÚ Ruský Hrabovec a Obecného zastupiteľstva obce Ruský Hrabovec. Zároveň sú využívané v procese hodnotenia PRO, resp. jeho rôznych aspektov.

Ciele PRO sa definujú a následne kvantifikujú v procese programovania prostredníctvom sústavy merateľných ukazovateľov. Ukazovatele sú záväzné pre všetky subjekty a sú súčasťou PRO. Napĺňanie zadefinovaných ukazovateľov predstavuje najdôležitejší nástroj pre monitorovanie a hodnotenie napĺňania cieľov PRO. Rámcové merateľné ukazovatele PRO sú uvedené na konci programovej časti PRO na roky 2024 - 2030. Monitorovanie začína na najnižšom stupni – na úrovni projektu. Pre potreby monitorovania je projekt základnou jednotkou, ktorá je analyzovaná prostredníctvom relevantných zozbieraných údajov. Hodnotenie V súlade so systémom riadenia, definovaným v PRO, hodnotenie predstavuje proces, ktorý systematicky skúma prínos z realizácie PRO a jeho súlad s cieľmi stanovenými v PRO a analyzuje účinnosť realizačných procesov a vhodnosť nastavenia jednotlivých opatrení a skupiny aktivít a pripravuje odporúčania na zvýšenie ich efektívnosti. Počas programového obdobia (roky 2023 – 2030) sa odporúča vykonávať priebežné hodnotenia a po ukončení programového obdobia, tzv. následné hodnotenie. Výsledky sa zverejňujú podľa platných predpisov o prístupe k informáciám. Proces hodnotenia z hľadiska jeho vykonávania je rozdelený na interné a externé hodnotenie. Pri internom hodnotení je v procese hodnotenia realizovaný vlastnými (internými) kapacitami subjektu zodpovedného za administratívne zabezpečenie realizácie PRO, naopak na externom hodnotení sa podieľa externý subjekt (iná právnická alebo fyzická osoba). Pri hodnotení treba brať v úvahu skutočnosť, že návrhy do PRO podávali rôzne cieľové skupiny obyvateľstva, inštitúcie a jednotlivci. Nie všetky úlohy sú reálne z pohľadu samosprávy, nie všetky úlohy sú prioritné z pohľadu obecného zastupiteľstva a nie všetky úlohy je možné zrealizovať z vlastných prostriedkov obce, s prihliadnutím na

nenárokovateľnosť dotácií a nie celkom transparentný spôsob ich získavania. Niektoré úlohy môžu vychádzať z momentálnej nálady v obci či jednotlivých záujmov, pričom s odstupom času sa môžu javiť ako málo významné. PRO nie je dogma a nie je to nemenný materiál, je to vytýčenie dlhodobých cieľov a potrieb obce z pohľadu väčšinových záujmov a poradia financovania. Obecné zastupiteľstvo môže tento materiál dopĺňať a aktualizovať. Priebežné hodnotenie procesu priebežného hodnotenia má formu série hodnotení, ktorých cieľom je kontinuálne počas implementácie Programu skúmať rozsah, do akého sa využili prostriedky, skúmať efektívnosť a účinnosť programovania a sociálno-ekonomický dopad. Zároveň identifikuje faktory, ktoré prispeli k úspechu alebo neúspechu implementácie Programu vrátane udržateľnosti a identifikovania vhodných postupov. Hodnotenie sa vykonáva systematicky a priebežne počas celého trvania Programu až po predloženie Záverečnej správy Programu. Priebežné hodnotenia sa odporúča vykonávať raz ročne. Hodnotiace obdobie je obdobie od 1. januára do 31. decembra príslušného roka. Správu z hodnotenie predkladá OcÚ Obecnému zastupiteľstvu obce najneskôr do 6 mesiacov po uplynutí príslušného hodnotiaceho obdobia. Základnými podkladmi pre prípravu hodnotenia sú monitorovacie správy projektov realizovaných v rámci príslušného PRO, a priebežné správy o implementovaní PRO predkladané Obecnému zastupiteľstvu obce. Výsledky hodnotenia sú podkladom pre rozhodnutia OcÚ a Obecného zastupiteľstva obce pri riadení realizácie PRO s účelom dosiahnuť žiaduci pokrok smerom k naplneniu hlavných ekonomických, sociálnych a environmentálnych cieľov. Následné hodnotenie skúma rozsah, v akom sa využili zdroje, účinnosť a efektívnosť programovania a sociálno-ekonomický vplyv. Následné hodnotenie určí faktory, ktoré prispeli k úspechu alebo neúspechu vykonávania PRO, a určí osvedčené postupy. Výstupom následného hodnotenia je Záverečná správa o hodnotení PRO. Hodnotiace obdobie pri následnom hodnotení predstavuje obdobie celej realizácie PRO (tzv. programové obdobie. Programové obdobie začína dňom schválenia Programu príslušným monitorovacím výborom a končí 31.12.2030. Vypracovanie Záverečnej správy zabezpečí OcÚ, ktorý ju do 6 mesiacov od ukončenia programového obdobia predkladá obecnému zastupiteľstvu.

4.3. Akčný plán

Akčný plán je konkrétny a záväzný harmonogram činností súvisiacich s rozvojom obce v jednotlivých oblastiach sociálno-ekonomického rozvoja, vychádza zo stratégie, je jej logickou súčasťou a realizuje sa prostredníctvom konkrétnych nosných a podporných Projektov. Akčný plán obsahuje záväzky týkajúce sa plnenia jednotlivých úloh ako aj zoznam inštitúcií zodpovedných za ich plnenie, predpokladané zdroje financovania, predpokladané objemy rozpočtov, dopad na rozpočet relevantného subjektu, ako aj stav momentálnej pripravenosti projektov. Súčasťou akčného plánu je predpokladaný časový harmonogram. Predpokladané rozpočty v pláne sú uvedené v **tis. €**.

Program rozvoja obce Ruský Hrabovec
Programovacie obdobie 2024 – 2030

Tabuľka č. 14: Harmonogram realizácie

Priorita	Aktivita	2024	2025	2026	2027	2028	2029	2030
1.	1.1.1							
	1.2.1							
	1.3.1							
	1.4.1							
2.	2.1.2							
	2.2.2							
3.	3.1.3							
	3.2.3							
	3.3.3							
	3.4.3							
	3.5.3							
4.	4.1.4							
	4.2.4							
	4.3.4							
	4.4.4							
	4.5.4							
	4.6.4							
	4.7.4							
	4.8.4							

5. FINANČNÁ ČASŤ

5.1. Finančný plán na celú realizáciu PRO.

Jednou z kľúčových otázok pre realizáciu Programu rozvoja je schopnosť obce v priebehu jeho realizácie zaistiť zdroje potrebné na jeho financovanie. Tieto zdroje vznikajú vo viacerých sférach – v súkromnom sektore, verejnej správe, ide tiež o zdroje zahraničné, najmä o prostriedky Európskej únie. Dôležitým zdrojom po dokončení reformy verejnej správy a uskutočnení daňovej reformy, vlastné prostriedky. V dôsledku neexistencie nevyhnutných podkladových údajov pre stanovenie finančného rámca, v ktorom by sa mal Program rozvoja v strednodobom horizonte pohybovať, je výška prostriedkov potrebná na realizáciu jednotlivých opatrení a aktivít stanovená len orientačne, keďže bez spracovania projektovej dokumentácie nie je možné ex-ante určiť predpokladanú sumu, potrebnú na realizáciu projektu. Navyše, táto suma sa ešte mení po realizácii verejného obstarávania. Pri rozhodovaní o financovaní jednotlivých projektov sa bude prihliadať na ich dôležitosť a na ich prínos pre rozvoj obce. Niektoré projekty/aktivity sa budú môcť realizovať v rámci bežnej prevádzky samosprávy, iné si však budú vyžadovať náročnejšie zdroje z hľadiska finančného aj personálneho zabezpečenia. Táto časť sa bude konkretizovať v závislosti od reálneho čerpania finančných príspevkov zo štrukturálnych fondov, možností obecného rozpočtu atď..

Tabuľka č. 15: Harmonogram realizácie s výškou finančných nárokov

Program rozvoja obce Ruský Hrabovec
Programovacie obdobie 2024 – 2030

Tabuľka č. 14: Harmonogram realizácie

Priorita	Aktivita	2024	2025	2026	2027	2028	2029	2030	Celková suma
1.	1.1.1				80 000				80 000
	1.2.1			15 000	10 000	10 000			35 000
	1.3.1		50 000	45 000					95 000
	1.4.1			60 000	60 000				120 000
2.	2.1.2						50 000	30 000	80 000
	2.2.2						80 000	70 000	150 000
3.	3.1.3		150 000	150 000	150 000	150 000	150 000	150 000	900 000
	3.2.3				450 000	450 000	450 000	450 000	1 800 000
	3.3.3			25 000	10 000				35 000
	3.4.3						50 000	40 000	90 000
	3.5.3						1 000 000	900 000	1 900 000
4.	4.1.4			25 000					25 000
	4.2.4	3 000	3 000	3 000	4 000	4 000	4 000	4 000	25 000
	4.3.4					20 000	15 000	10 000	45 000
	4.4.4			50 000	25 000				75 000
	4.5.4				30 000	25 000			55 000
	4.6.4						25 000		25 000
	4.7.4						40 000		40 000
	4.8.4		10 000						10 000

5.2. Riziká implementácie a ich prevencia

Strategické zámery bude možné naplňať, keď sa nebude meniť neustále dotačná politika a bude ľahšie môcť získať finančné zdroje z fondov EÚ, nakoľko obec z vlastných prostriedkov nebude mať možnosť naplňať svoje strategické ciele.

6. ZÁVER

PRO Ruský Hrabovec je strategický strednodobý dokument, ktorý určuje víziu rozvoja obce, prioritné rozvojové oblasti a strategické ciele ich naplnenia. Tento dokument je základným východiskom pre spracovanie ďalších materiálov rozvoja jednotlivých oblastí života obce. PRO je otvoreným dokumentom, ktorý bude vyhodnocovaný a aktualizovaný na zasadnutiach obecného zastupiteľstva podľa potreby. Predmetný PRO Ruský Hrabovec bol schválený na zasadnutí Obecného zastupiteľstva obce Ruský Hrabovec dňa: 13.12.2024, uznesením OZ č. 20/2024 a zverejnený na web stránke obce Ruský Hrabovec.

pečiatka obce

Tomáš Polák
starosta obce

7. PRÍLOHY PRO

7.1. Zoznam informačných zdrojov použitých v PRO

- Bazálne environmentálne informácie o sídlach Slovenska (www.beiss.sk)
- Halás, M. (2008): Priestorová polarizácia spoločnosti s detailným pohľadom na periférne regióny Slovenska. Sociologický časopis/Czech Sociological Review, 2008, Vol. 44, No. 2
- Inštitút priestorového plánovania (2016): Stručná metodika spracovania Programu rozvoja obce a Spoločného programu rozvoja obcí. Bratislava: september 2016.
- Koncepcia územného rozvoja Slovenska 2001 Korec, P. (2005): Regionálny rozvoj Slovenska v rokoch 1989-2004. Bratislava: Geografika, 2005. ISBN 80-969338-0-9, 227 s. MDVRR (2015): Metodika na vypracovanie programu hospodárskeho rozvoja a sociálneho rozvoja obce/obcí/VÚC. Bratislava: Ministerstvo dopravy, výstavby a regionálneho rozvoja, verzia 2.0, február 2015, 62 s. PHSR Košického samosprávneho kraja 2023-2027
- Register pozemkových spoločností
- Register účtovných závierok
- Súvaha obce Ruský Hrabovec k 31.12.2023
- Štatistický úrad Slovenskej republiky
- Úrad podpredsedu vlády SR pre investície a informatizáciu (2020): Metodika tvorby a implementácie programov hospodárskeho rozvoja a sociálneho rozvoja regiónov, programov rozvoja obcí a skupín obcí s uplatnením princípov udržateľného smart (inteligentného, rozumného) rozvoja. Bratislava: január 2020.
- Ústredie práce, sociálnych vecí a rodiny
- Územný plán obce Ruský Hrabovec
- Vízia a stratégia rozvoja Slovenska do roku 2030
- Výkaz ziskov a strát obce Ruský Hrabovec k 31.12.2023
- Weisová, D., Bernátová, M. (2012): Strategické plánovanie samosprávy. Žilina: Municipalia, 2012.
- Zákon č. 389/1990 Zb. o obecnom zriadení
- Zákon č. 5/2004 Z. z. o službách zamestnanosti
- Zákon č. 583/2004 Z. z. o rozpočtových pravidlách územnej samosprávy
- Zákon č. 539/2008 Z. z. o podpore regionálneho rozvoja

Internetové zdroje:

- | | |
|---|---|
| census2011.statistics.sk | www.maps.google.com |
| datacube.statistics.sk | www.minv.sk |
| datacube.statistics.sk/SODB/ | www.orsr.sk |
| http://cp.atlas.sk | www.registeruz.sk |
| www.pamiatky.sk | http://uzemia.enviroportal.sk |
| https://gis.nlcsk.org/islhp/#lesnictvo | www7.statistics.sk |
| statdat.statistics.sk | www.ives. vs.sk/heraldreg |
| www.beiss.sk | www. obecruskyhrabovec.sk |
| www.cdb.sk | www.zrsr.sk |