



# PROGRAM ROZVOJA OBCE RUSKÝ HRABOVEC

## PROGRAMOVACIE OBDOBIE 2016 - 2022

Formulár č. Ú1 – Hlavička dokumentu PRO

<b>Názov:</b>	Program rozvoja obce Ruský Hrabovec na obdobie 2016 - 2022
<b>Územné vymedzenie:</b>	Košický kraj, okres Sobrance, obec Ruský Hrabovec
<b>Územný plán obce schválený:</b>	2008
<b>Dátum schválenia PRO:</b>	13.12.2016
<b>Dátum platnosti:</b>	2016 - 2022
<b>Verzia:</b>	2.0.
<b>Publikovaný verejne:</b>	

Zdroj: vlastné spracovanie

<b>Základné údaje</b>	
Kraj:	Košický kraj
Okres:	Sobrance
Región:	Zemplín
Poloha:	48°51'17"S 22°21'09"V
Nadmorská výška	280 m n.m.
Rozloha	16,82 km <sup>2</sup> ; 1682 ha
Počet obyvateľov	318
Hustota obyvateľstva:	18,91 obyv./km <sup>2</sup>
<b>Nacionálne:</b>	
PSČ:	072 64
ŠUJ	00325732
EVČ	SO
Tel. predvoľba:	+421-56
<b>Oficiálne adresy</b>	
Adresa:	Obec Ruský Hrabovec, Obecný úrad Ruský Hrabovec 51, 072 64
Web:	<a href="http://www.obecruskyhrabovec.sk">www.obecruskyhrabovec.sk</a>
E-mail:	<a href="mailto:ocuruskyhrabovec@centrum.sk">ocuruskyhrabovec@centrum.sk</a>
Telefón	6584086

## ***OBSAH***

Úvod.....	4
Analytická časť PRO.....	12
Katastrálne územie obce Ruský Hrabovec.....	12
1. Základná charakteristika obce.....	12
1.1 História obce.....	12
1.2 Prírodné pomery.....	12
1.3 Technické pomery.....	13
1.4 Doprava.....	13
1.5 Životné prostredie.....	13
1.6 Obyvateľstvo.....	14
1.7 Vzdelanie a zamestnanosť.....	15
1.8 Bývanie.....	16
1.9 Podnikateľské subjekty a inštitúcie.....	17
1.10 Školstvo a vzdelanie.....	17
1.11 Sociálna sféra.....	17
1.12 Zdravotníctvo.....	19
1.13 Kultúra – deti, mládež, dôchodcovia.....	19
1.14 Ubytovacie zariadenia.....	19
1.15 Služby -Stravovacie a reštauračné služby.....	20
1.16 Cestovný ruch.....	20
1.17 Rekapitulácia rozpočtu obce za roky 2009 – 2014.....	21
1.18 Samospráva.....	21
1.19 Identifikácia hlavných vonkajších faktorov rozvoja územia a analýza vplyvu vonkajšieho prostredia na vývoj situácie územia.....	22
Ex-post hodnotenie existujúceho PHSR vrátane vyhodnotenia rozpracovaných investičných a neinvestičných projektov k 31. 12. 2015.....	23
1.20 Analýza silných a slabých stránok územia.....	29
2. Strategická časť.....	32
2.1 Vízia územia.....	32
2.2 Formulácia a návrh stratégie.....	33
2.3 Strategické ciele v jednotlivých politikách.....	36
3. Programová časť.....	36
3.1. Akčné plány.....	37
4 REALIZAČNÁ ČASŤ.....	44
4.1..... INŠTITUCIONÁLNE A ORGANIZAČNÉ ZABEZPEČENIE REALIZÁCIE PRO .....	45
4.2. SYSTÉM MONITOROVANIA A HODNOTENIA PLNENIA PRO.....	46

Program rozvoja obce Ruský Hrabovec  
Programovacie obdobie 2016 - 2022

4.3. Akčný plán.....	48
5. Finančná časť .....	49
5.1 Indikatívny finančný plán.....	49
6. Záver .....	50
7. Prílohy PRO .....	51
7.1.Zoznam informačných zdrojov použitých v PRO.....	51
7.2. Zoznam skratiek.....	52

## ÚVOD

Program rozvoja obce Ruský Hrabovec s výhľadom do roku 2022 (PRO) je strednodobý strategický dokument, ktorý na základe analýzy hospodárskeho a sociálneho rozvoja obce stanovuje jeho strategické ciele a priority rozvoja, ktorý vychádza z PHSR Košického samosprávneho kraja. Je prostriedkom na napĺňanie vízie ďalšieho smerovania rozvoja obce. Programom rozvoja obce Ruský Hrabovec sa uskutočňuje podpora rozvoja na úrovni miestnej samosprávy s dôrazom na sociálnu, ekonomickú a kultúrnu sféru. Je to program cielených opatrení, navrhnutý pre oživenie sociálneho, ekonomického a kultúrneho rozvoja obce Ruský Hrabovec, ktorý vychádza z predošlého PHSR mikroregiónu BOROLO. Tento dokument na základe výsledkov ročného hodnotenia bude sa priebežne aktualizovať a dopĺňať.

Bol spracovaný na základe zákona Národnej rady SR č. 539/2008 Z. z. o podpore regionálneho rozvoja v znení zákona číslo 309/2014 Z. z., ktorý definuje Program rozvoja obce ako strednodobý programový dokument, obsahujúci analýzu hospodárskeho a sociálneho rozvoja obce, hlavné smery jej vývoja, ustanovenie cieľov, prvoradých potrieb a úloh vo všetkých oblastiach života obce. Súčasťou programu je aj návrh jeho administratívneho a finančného zabezpečenia. Zákon stanovuje aj úlohy, týkajúce sa vypracovávania, schvaľovania, zabezpečenia plnenia a pravidelného vyhodnocovania predmetného programového dokumentu. Pri spracovaní programu boli rešpektované zásady regionálnej politiky vlády Slovenskej republiky a princípy regionálnej politiky Európskej únie zakotvené najmä v nariadení Rady (ES) č. 1266/1999 (nariadenie o štrukturálnych fondoch).

Program rozvoja rieši ekonomický, sociálny a kultúrny rozvoj obce Ruský Hrabovec, je súčasťou sústavy základných dokumentov podpory regionálneho rozvoja v Slovenskej republike. Táto sústava je členená na strategické programové dokumenty vypracovávané na úrovni štátu, sektorov, samosprávnych krajov, regiónov a obcí a programové dokumenty Európskej únie (pre využitie zdrojov štrukturálnych fondov).

### Východiskové podklady

Podpora regionálneho rozvoja sa uskutočňuje v súlade s programovaním na:

#### 1. Miestnej úrovni

- **Územný plán obce,**
- **Program rozvoja obce,** ktorý je strednodobý programový dokument spracovaný na úrovni obce,
- **Viacročný rozpočet.**

#### 2. Národnej úrovni

**Partnerská dohoda** určuje stratégiu, priority a podmienky SR na využívanie fondov EÚ tak, aby sa dosiahli priority stratégie Európa 2020. Ide teda o základný národný dokument, ktorý zastrešuje všetky operačné programy SR pre nové programové obdobie. Neformálne vyjednávania k príprave Partnerskej dohody a operačným programom Slovenskej republiky na roky 2014-2020 sa začali 25. januára 2013 stretnutím so zástupcami Európskej komisie. Následne sa uskutočnili aj ďalšie neformálne kolá rokovaní, o ktorých bližšie informácie je

možné získať na stránkach Úradu vlády ako Centrálného koordinačného orgánu pre fondy EÚ v podmienkach SR.

**Pozičný dokument Európskej komisie k Partnerskej dohode a programom SR na roky 2014 - 2020** - pozičný dokument identifikuje z pohľadu Európskej komisie hlavné rozvojové potreby s možnosťou financovania opatrení v rámci fondov Spoločného strategického rámca EÚ v podmienkach SR. Zároveň tento dokument predstavuje základ pre negociácie s Európskou komisiou k Partnerskej dohode a operačným programom SR na roky 2014-2020.

**Stratégia financovania Európskych štrukturálnych a investičných fondov pre programové obdobie 2014 – 2020.**

Program hospodárskeho rozvoja a sociálneho rozvoja samosprávneho kraja (PHSR KSK), ktorý je strednodobý programový dokument, je v súlade s cieľmi a prvoradými potrebami ustanovenými v národnom pláne a s podkladom na vypracovanie príslušného regionálneho operačného programu. Jeho vypracovanie zabezpečuje samosprávny kraj.

*Víziou Košického samosprávneho kraja je vzájomná spolupráca jednotlivých aktérov z akademickej, podnikateľskej a verejnej obce s cieľom mobilizácie sociálneho kapitálu obyvateľov Košického kraja pri hľadaní riešení aktuálnych problémov v oblasti regionálneho rozvoja.*

Medzi najzávažnejší a najzložitejší problém v oblasti regionálneho rozvoja v Košickom kraji patrí postupná sociálna degradácia stále väčšej časti obyvateľov a z toho vyplývajúca nezamestnanosť, nízke mzdy a chudoba. Dopyt po pracovnej sile sa vo väčšine tradičných odvetví priemyslu a služieb postupne znižuje. Konkurenčný tlak na globálnych trhoch výrazne zvyšuje tlak na rast produktivity práce, čo následne vedie k rušeniu „nepotrebných“ pracovných miest a nárastu nezamestnanosti. Preto bez zmeny doterajšej hospodárskej politiky nie je reálne predpokladať, že sa zamestnanosť ešte niekedy podarí udržateľným spôsobom dostať aspoň na predkrízovú úroveň pred rokom 2008. Podľa štatistík Slovenská ekonomika z hľadiska jej základnej funkcie, „zabezpečovania pracovných príležitostí“ pre obyvateľov, patrí v tejto oblasti dlhodobo medzi najslabšie nielen v Európskej únii ale aj v OECD. Z týchto skutočností vyplýva základné poslanie (misia) Košického samosprávneho kraja: *intenzívna podpora tvorby nových pracovných miest a iniciatív vedúcich k rastu miezd* v Košickom kraji<sup>1</sup>.

Koncepcia územného rozvoja Slovenska 2001, aktualizácia 2010,

Národný program reforiem, máj 2012,

Návrh základných princípov na prípravu Partnerskej dohody Slovenskej republiky na programové obdobie 2014 – 2020,

Stratégia rozvoja dopravy SR do roku 2020,

2. etapa Programu podpory zdravia znevýhodnených komunit na Slovensku na roky 2009 – 2015

**Na nadnárodnej úrovni Programové dokumenty Európskej únie pre využitie štrukturálnych fondov tvoria:**

Stratégia EÚ 2020 - cieľ: konkurencieschopnosť, zamestnanosť a hospodársky rast

Spoločný strategický rámec EK, marec 2012,

---

<sup>1</sup> PHSR Košického samosprávneho kraja

Program rozvoja obce Ruský Hrabovec  
Programovacie obdobie 2016 - 2022

Nariadenia EK (Všeobecné nariadenie, nariadenie k fondom),  
CENTROPE – Správa o regionálnom rozvoji, 2012,  
CENTROPE – Nástroj na hodnotenie potrieb infraštruktúry – podpora konkurencieschopného regionálneho rozvoja (INAT),  
CENTROPE – Stratégia ľudského kapitálu,  
CENTROPE – Stratégia v oblasti vedomostného regiónu,  
CENTROPE – Stratégia v oblasti priestorovej integrácie a Akčný plán 2013+,  
CENTROPE – Stratégia v oblasti kultúry a cestovného ruchu 2013+,  
Národný (regionálny) rozvojový plán (RDP – Regional Development Plan), ktorý je hlavným dokumentom pre vyjednanie podpory zo Štrukturálnych fondov Európskej únie.  
Rámec podpory spoločenstva (CSF – Community Support Framework), ktorý bude vytvorený na základe Národného rozvojového plánu v spolupráci s Európskou komisiou, je hlavným dokumentom vymedzujúcim poskytnutie podpory zo štrukturálnych fondov Európskej únie,  
Sektorové operačné programy (SOP – Sectoral Operation Programme), ako taktické dokumenty vytvorené na úrovni ministerstiev, ktoré rozpracovávajú problémové celky stratégií majúcich plošný (celoštátny) charakter, pre ktoré bude žiadané spolufinancovanie zo zdrojov Európskej únie,  
Regionálne operačné programy (ROP – Regional Operation Programme), ako taktické dokumenty, ktoré budú spracované na úrovni regiónov NUTS II a rozpracovávajú tie problémové celky stratégií, pre ktoré bude žiadané spolufinancovanie zo zdrojov Európskej únie.  
Strategické usmernenia Spoločenstva (SUS) – ROP odráža 1 usmernenie SUS t.j. „urobiť Európu a jej regióny atraktívnejším priestorom pre investície a prácu“, a súčasne 3 usmernenie SUS t.j. vytvorenie väčšieho množstva a kvalitnejších pracovných miest“.

Jednotlivé strategické dokumenty sú vypracovávané vo vzájomnej nadväznosti a postupnosti. Implementácia Programu hospodárskeho rozvoja a sociálneho rozvoja obce Ruský Hrabovec je zložitý a náročný proces. Za jeho realizáciu so zabezpečením všetkých väzieb na strategické a programové dokumenty SR a EÚ budú zodpovední predstavitelia samosprávy obce Ruský Hrabovec. Návrh spôsobu implementácie bude potrebné dopĺňať v súlade s organizačnou štruktúrou samosprávneho úradu, jeho kompetenciami v nadväznosti na vývoj v oblasti legislatívy, predovšetkým v oblasti nakladania s finančnými prostriedkami. Pri posudzovaní jednotlivých projektov sme použili procesnú analýzu, ktorej hlavným cieľom bolo analyzovať proces premeny vstupov pomocou použitia súboru finančných, ľudských a technologických zdrojov.

**Finančné zabezpečenie v zmysle zákona č. 539/2008 Z. z. o podpore regionálneho rozvoja v znení zákona 309/2014 Z. z., sa financovanie regionálneho rozvoja realizuje na troch úrovniach:**

Na mikroregionálnej úrovni je možné rozvojové aktivity financovať jedine združením zdrojov nižšej úrovne, čiže obcí. Samosprávy nemajú spoločný zdroj financovania.

Program rozvoja obce Ruský Hrabovec  
Programovacie obdobie 2016 - 2022

V súčasnej situácii je možné rozvojové aktivity financovať buď z rozpočtov jednotlivých obcí v prípade individuálnych projektov, alebo združením financií viacerých obcí v prípade spoločných projektov. V prípade financovania projektov majúci význam v kontexte priorit celého kraja zohráva významnú úlohu Košický samosprávny kraj a financovanie inštitúcií v jeho zriaďovateľskej kompetencii. Ďalšími doplnkovými zdrojmi, ktoré možno definovať na úrovni jednotlivých aktivít sú predovšetkým štrukturálne fondy EÚ. Ich využitie v rámci jednotlivých aktivít je možné stanoviť len indikatívne bez určenia výšky požadovanej podpory s cieľom prispieť ku koordinácii realizácie rozvojových aktivít.

Pri zostavovaní finančného plánu a zaisťovaní finančnej podpory je potrebné zamerať sa na tie opatrenia, ktoré sú nedostatočne podporované zo štátneho rozpočtu, alebo nie sú podporované vôbec.

Pri zabezpečovaní základných potrieb občanov postupuje samospráva podľa zákona číslo 369/1990 Z. z. o obecnom zriadení a v zmysle zákona č. 138/1991 Zb. o majetku obcí v znení neskorších predpisov.

Na plnenie svojich úloh má obce okrem finančných prostriedkov poukázaných od štátu v rámci delimitácie k dispozícii nasledovné financie:

- príjmy z miestnych daní a poplatkov,
- zdroje Štrukturálnych fondov Európskej únie v rámci programovacieho obdobia 2014 - 2020.

Zdroje a dokumenty v súlade so snahou Slovenskej republiky o znižovanie rozdielov na úrovni rozvoja jednotlivých regiónov boli východiskom pri príprave Programu rozvoja obce Ruský Hrabovec. Ide o nasledovné strategické dokumenty:

Ako podporné materiály pri vypracovaní Programu rozvoja obce Ruský Hrabovec boli použité aj prognostické údaje vypracované Ministerstvom výstavby a regionálneho rozvoja SR. Hlavnou úlohou prognostických údajov je podporiť vypracovanie tohto programu a zabezpečiť tým zvýšenie efektívnosti procesov strategického plánovania a kvality tohto dokumentu. Toto zabezpečenie je dané prepojením Systému strednodobého výhľadu hospodárskeho a sociálneho vývoja a vecnej roviny strategického plánovania. Obec Ruský Hrabovec má následné možnosť čerpania mimorozpočtových zdrojov na dosahovanie svojich cieľov a priorit v zmysle stanovených tematických cieľov.

**Partnerská dohoda** (ďalej len „PD“), ako obdoba súčasného Národného strategického referenčného rámca, obsahuje záväzky členského štátu, že pridelené alokácie pre politiku súdržnosti EÚ sa využijú na implementáciu stratégie Európa 2020. Partnerská dohoda obsahuje aj návrh operačných programov.

**Operačné programy** (ďalej len „OP“) sú hlavným riadiacim nástrojom pre využívanie fondov EÚ. Na zabezpečenie naplnenia cieľov stratégie Európa 2020 vypracovala EK tzv. „kondicionality“, t.j. podmienky, ktoré musia členské štáty splniť. Sú to podmienky ex ante, ktoré musia byť zavedené pred poskytnutím prostriedkov z fondov, ako aj podmienky ex post, podľa ktorých bude uvoľnenie dodatočných prostriedkov z fondov závisieť na výkonnosti a dosahovaní cieľov stratégie Európa 2020.

**Tematické ciele v súlade so stratégiou Európa 2020:**

1. posilnenie výskumu, technologického rozvoja a inovácií,

Program rozvoja obce Ruský Hrabovec  
Programovacie obdobie 2016 - 2022

2. zlepšenie prístupu k informáciám a komunikačným technológiám a zlepšenie ich využívania a kvality,
3. zvýšenie konkurencieschopnosti malých a stredných podnikov a poľnohospodárskeho sektora (v prípade EPFRV) a sektora rybného hospodárstva a akvakultúry (v prípade EFNRH),
4. podpora prechodu na nízko uhlíkové hospodárstvo vo všetkých sektoroch,
5. podpora prispôsobovania sa zmenám klímy, predchádzania a riadenia rizík,
6. ochrana životného prostredia a presadzovanie efektívneho využívania zdrojov,
7. podpora udržateľnej dopravy a odstraňovanie prekážok v kľúčových sieťových infraštruktúrach,
8. podpora zamestnanosti a mobility pracovnej sily,
9. podpora sociálneho začlenenia a boj proti chudobe,
10. investovanie do vzdelania, zručností a celoživotného vzdelávania,
11. zvyšovanie inštitucionálnych kapacít a efektivity verejnej správy.

**Pozičný dokument definuje nasledujúce prioritné oblasti:**

- podnikateľské prostredie priaznivé pre inovácie,
- infraštruktúra pre hospodársky rast a zamestnanosť,
- rozvoj ľudského kapitálu a zlepšenie účasti na trhu práce,
- trvalo udržateľné a efektívne využívanie prírodných zdrojov,
- moderná a profesionálna verejná správa

Priority stanovené v Pozičnom dokumente boli použité ako podklad pre prípravu najdôležitejších strategických dokumentov SR pre čerpanie fondov EU: Partnerskej dohody a operačných programov

**OP Kvalita životného prostredia**

**PRIORITNÁ OS 1: UDRŽATEĽNÉ VYUŽÍVANIE PRÍRODNÝCH ZDROJOV PROSTREDNÍCTVOM ROZVOJA ENVIRONMENTÁLNEJ INFRAŠTRUKTÚRY**  
INVESTIČNÁ PRIORITA 1: riešenie významných potrieb investícií do sektora odpadu s cieľom splniť požiadavky environmentálneho acquis

INVESTIČNÁ PRIORITA 2: riešenie významných potrieb investícií do sektora vodného hospodárstva s cieľom splniť požiadavky environmentálneho acquis

INVESTIČNÁ PRIORITA 3: ochrana a obnova biologickej diverzity, ochrana pôdy a obnova a propagácia ekosystémových služieb vrátane Natura 2000 a zelených infraštruktúr

INVESTIČNÁ PRIORITA 4: opatrenia na zlepšenie obecného prostredia, regeneráciu opustených priemyselných lokalít a zníženie znečistenia ovzdušia

**PRIORITNÁ OS 2: ADAPTÁCIA NA NEPRIAZNIVÉ DÔSLEDKY ZMENY KLÍMY SO ZAMERANÍM NA OCHRANU PRED POVODŇAMI, RIADENIE A PREVENCIU SÚVISIACICH RIZÍK**  
INVESTIČNÁ

PRIORITA 1: Podpora vyhradených investícií na prispôsobenie sa zmene klímy

INVESTIČNÁ PRIORITA 2: Propagácia investícií na riešenie osobitných rizík, zabezpečenie odolnosti proti katastrofám a vyvíjanie systémov zvládania katastrof



**PRIORITNÁ OS 3: ENERGETICKY EFEKTÍVNEJŠIE NÍZKOUHLÍKOVÉ HOSPODÁRSTVO**  
INVESTIČNÁ PRIORITA 1: Podpora výroby a distribúcie energie z obnoviteľných zdrojov

INVESTIČNÁ PRIORITA 2: Podpora energetickej efektívnosti a využitia energie z obnoviteľných zdrojov v podnikoch

INVESTIČNÁ PRIORITA 3: Podpora energetickej efektívnosti a využitia energie z obnoviteľných zdrojov vo verejných infraštruktúrach, vrátane využitia vo verejných budovách a v sektore bývania

INVESTIČNÁ PRIORITA 4: Vývoj a zavedenie inteligentných distribučných systémov s nízkymi a strednými úrovňami napätia

INVESTIČNÁ PRIORITA 5: Podpora nízkouhlíkových stratégií pre všetky typy území, zvlášť mestských oblastí, vrátane podpory trvalo udržateľnej mestskej mobility a zmiernenie relevantných adaptačných opatrení

INVESTIČNÁ PRIORITA 6: Podpora využitia vysokoúčinnnej kombinovanej výroby elektriny a tepla založenej na dopyte po využiteľnom teple  
PRIORITNÁ OS 4: TECHNICKÁ POMOC

## **OP Výskum a inovácie**

**PRIORITNÁ OS 1: Výskum a vývoj pre potreby inovácií**

INVESTIČNÁ PRIORITA 1.1: Rozšírenie výskumnej a inovačnej infraštruktúry (výskum a inovácia) a kapacít na rozvoj excelentnosti v oblasti výskumu a inovácií a podpora kompetenčných centier, najmä európskeho záujmu

INVESTIČNÁ PRIORITA 1.2: Podpora podnikateľských investícií do inovácií a výskumu, tvorba prepojenia a synergie medzi podnikmi vedeckovýskumnými centrami a vyšším vzdelávaním obzvlášť vo vývoji produktov a služieb, prenosu technológií, sociálnej inovácie a aplikácie verejných služieb, stimulácie dopytu, vytvárania sietí, klastrov a otvorenej inovácie prostredníctvom inteligentnej špecializácie, podpora technologického a aplikovaného výskumu, pilotných Projektov a aktivít skorého overovania výrobkov, vyspelých výrobných kapacít a prvovýroby v kľúčových technológiách a šírenie všestranne využiteľných technológií.

**PRIORITNÁ OS 2: Podnikateľské prostredie priaznivé pre inovácie**

INVESTIČNÁ PRIORITA 2.1: Podpora investovania do inovácií a výskumu, tvorba prepojenia a synergie medzi podnikmi vedeckovýskumnými centrami a vyšším vzdelávaním obzvlášť vo vývoji produktov a služieb, prenosu technológií, sociálnej inovácie a aplikácie verejných služieb, stimulácie dopytu, vytvárania sietí, zoskupení (klastrov) a otvorenej inovácie prostredníctvom inteligentnej špecializácie, podpora technologického a aplikovaného výskumu, pilotných Projektov a aktivít skorého overovania výrobkov, vyspelých výrobných kapacít a prvovýroby v kľúčových technológiách

INVESTIČNÁ PRIORITA 2.2: Podpora podnikania, najmä prostredníctvom uľahčenia využívania nových nápadov v hospodárstve a podpora zakladania nových firiem vrátane podnikateľských inkubátorov

INVESTIČNÁ PRIORITA 2.3: Vývoj a zavedenie nových obchodných modelov MSP, najmä v rámci internacionalizácie

INVESTIČNÁ PRIORITA 2.4: Podpora tvorby a rozšírenia pokročilých kapacít pre rozvoj výrobkov a služieb

INVESTIČNÁ PRIORITA 2.5: Podpora kapacity MSP a cieľom zapojenia do rastu a inovácií

INVESTIČNÁ PRIORITA 2.6: Podpora výskumu, vývoja a osvojenia nízko uhlíkových technológií  
TECHNICKÁ POMOC

**OP INTEGROVANÁ INFRAŠTRUKTÚRA A OP ĽUDSKÉ ZDROJE Program rozvoja vidieka** Projektové opatrenia (realizácia bude zabezpečovaná cez individuálne Opatrenia žiadateľov):

- Prenos znalostí a informačné akcie (čl. 15)
- Poradenské služby (čl. 16)
- Investície do hmotného majetku (čl. 18)
- Obnova poľnohospodárskeho potenciálu – prevencia (čl. 19)
- Podpora mladých farmárov, malých fariem a podnikania (čl. 20)
- Základné služby a obnova dedín vo vidieckych oblastiach (čl. 21)
- Prevencia a odstraňovanie škôd v lesoch (čl. 25)
- Investície do nových lesných technológií (čl. 27)
- Spolupráca (čl. 36)
- LEADER (čl. 42-45)

Neprojektové opatrenia (realizácia bude zabezpečovaná cez národné Opatrenia):

- Platby pre oblasti s prírodnými alebo inými osobitnými obmedzeniami (LFA)
- Agroenvironmentálne operácie súvisiace s klímou
- Ekologické poľnohospodárstvo
- Platby za životné podmienky zvierat
- Platby Natura 2000

DOTAČNÝ SYSTÉM MINISTERSTVA KULTÚRY SR

DOTÁCIE MINISTERSTVA ŠKOLSTVA, VEDY, VÝSKUMU A ŠPORTU SR

DOTÁCIE MINISTERSTVA PRÁCE, SOCIÁLNYCH VECÍ A RODINY SR

DOTÁCIE MINISTERSTVA DOPRAVY, VÝSTAVBY A REGIONÁLNEHO ROZVOJA SR

EKOFOND

WORLD MONUMENTS FUND (SVETOVÝ PAMIATKOVÝ FOND)

NADÁCIA SPP

NADÁCIA ORANGE

NADÁCIA EKOPOLIS NADÁCIA PONTIS

#### **Uplatnenie integrovaného prístupu**

**Rozmer - 1** Rôzne aspekty života obce – environmentálny, hospodársky, sociálny a kultúrny – sú vzájomne prepojené a úspech v rozvoji samosprávy možno dosiahnuť len prostredníctvom integrovaného prístupu. Opatrenia týkajúce sa fyzickej obnovy sa v PRO skombinovali s opatreniami na podporu vzdelávania, hospodárskeho rozvoja, sociálneho začleňovania a ochrany životného prostredia. Predpokladom toho je rozvoj

Program rozvoja obce Ruský Hrabovec  
Programovacie obdobie 2016 - 2022

silných partnerstiev medzi miestnymi obyvateľmi, občianskou spoločnosťou, miestnym hospodárstvom a rôznymi úrovňami správy. Takýto prístup je osobitne dôležitý v súčasnosti vzhľadom na vážnosť problémov, pred ktorými momentálne samospráva stojí. Tieto problémy siahajú od konkrétnych demografických zmien cez dôsledky hospodárskej stagnácie v súvislosti s tvorbou pracovných miest a sociálnym pokrokom až po dôsledky zmeny klímy. Reakcia na tieto problémy bude mimoriadne dôležitá na dosiahnutie inteligentnej, udržateľnej a inkluzívnej spoločnosti, ktorá je cieľom stratégie Európa 2020.

**Rozmer – 2** PRO Ruský Hrabovec integruje všetky dokumenty na miestnej úrovni, ako aj ciele a priority národných strategických dokumentov a dokumentov EÚ. PRO Ruský Hrabovec 2016 – 2022 integruje a nadväzuje na predchádzajúce PHSR obce 2007 - 2014, platnosť predĺžená do roku 2015 a to vzhľadom na to že nebol spracovaný PHSR KSK. PRO vychádza a integruje strategické dokumenty na národnej úrovni, ako Partnerská dohoda, ktorá určuje stratégiu, priority a podmienky SR na využívanie fondov EÚ tak, aby sa dosiahli priority stratégie Európa 2020, Ďalej integruje a vychádza zo strategických dokumentov EÚ: Stratégia EÚ 2020 - cieľ: konkurencieschopnosť, zamestnanosť a hospodársky rast, Spoločný strategický rámec EK, marec 2012, Nariadenia EK (Všeobecné nariadenie, nariadenie k fondom), CENTROPE – Správa o regionálnom rozvoji, 2012, CENTROPE – Nástroj na hodnotenie potrieb infraštruktúry – podpora konkurencieschopného regionálneho rozvoja (INAT), CENTROPE – Stratégia ľudského kapitálu, CENTROPE – Stratégia v oblasti vedomostného regiónu, CENTROPE – Stratégia v oblasti priestorovej integrácie a Akčný plán 2013+.

**Rozmer – 3** Integrovaný prístup bol uplatnený pri procese spracovania strategického dokumentu, kde boli zohľadnené predstavy, potreby a požiadavky jednotlivých zainteresovaných skupín ako sú obyvatelia, záujmové skupiny obyvateľov, podnikateľské subjekty, obec a jej jednotlivé orgány: poslanci OZ, starostka, komisie.

**Rozmer – 4** Integrovaný prístup bol uplatnený v prípade finančného zabezpečenia jednotlivých priorít a cieľov. Financovanie sa realizuje z viacerých zdrojov – verejných a súkromných. Verejné zdroje uplatňujú integrovaný prístup z hľadiska horizontálneho ako aj vertikálneho. Z horizontálneho hľadiska predstavuje kombinovanie viacerých možných zdrojov EÚ (Operačných programov). Z vertikálneho hľadiska sú integrované zdroje EÚ, úrovne SR, VÚC a nakoniec na najnižšej úrovni miestnej samosprávy.

**Formulár č. Ú 2 - Zámer spracovania PRO**

**Názov dokumentu**

- Program rozvoja obce Ruský Hrabovec na roky  
2016 - 2022

**Forma spracovania**

- starostom obce,  
- poslancami obecného zastupiteľstva  
- s pomocou externého odborníka (spolupráca),

**Riadenie procesu spracovania**

- pracovná skupina pracovala v zložení:  
- starosta obce,  
- poslanci obecného zastupiteľstva

## Program rozvoja obce Ruský Hrabovec Programovacie obdobie 2016 - 2022

- s pomocou externého odborníka
- spracovanie PRO vychádzalo z predošlého PHaSR obce nakoľko neboli naplnené všetky priority rozvoja obce. Boli dopracované len ďalšie iniciované potreby a žiaduce zmeny

### Obdobie spracovania

- PRO bol spracovaný v priebehu roka 2015

### Financovanie spracovania

- náklady na vlastné spracovanie boli financované z rozpočtu obce.

## ANALYTICKÁ ČASŤ PRO

Katastrálne územie obce Ruský Hrabovec

### 1. Základná charakteristika obce

#### 1.1 História obce

Ruský Hrabovec leží medzi západnými výbežkami Popriečného, v nadmorskej výške okolo 208 m n.m. Najstarší doklad o Ruskom Hrabovci je v daňovom súpise z roku 1567, kedy boli vtedajšie poddanské domácnosti prvý raz zdanené daňou kráľovi. Dedinu zapisovali pod maďarizovaným názvom, odvodenom od ľudového názvu Hrabovec. Ten dosvedčuje, že sídlisko umiestnili na mieste častého výskytu stromu hrab. Vzhľadom na zemepisnú polohu dediny, vývin osídlenia susediaceho územia, ale najmä na obsah uvedenej správy možno usúdiť, že Hrabovec založil šoltýs s usadlíkmi podľa valašského práva v prvej polovici 16. storočia. Dedinu založili na území humenského panstva patriaceho Drugetovcom. Drugetovci boli zemepánmi Hrabovca aj v 17. storočí. V roku 1567 tamojšie valašské domácnosti vyplatili daň kráľovi od štyroch port. Iné dve domácnosti boli želiarske, ktoré daň neplatili. V roku 1582 zdanili valachov od piatich port. Sídlisko malo v roku 1600 obývaných dvadsaťosem poddanských domov a jeden-dva domy šoltýsov. Na prelome 16. a 17. storočia bol Hrabovec stredne veľkou dedinou s rusínskymi obyvateľmi. Vtedy bol najväčšou dedinou medzi susediacimi dedinami. V 17. storočí tamojšie valašské domácnosti chudobneli, čo sa prejavilo aj v znižovaní ich zdanenia. V roku 1610 vtedajších sedliakov ale aj želiarov zdanili spolu od 1,75 porty, v roku 1635 zdanili len valachov od štvrt' porty. Po úbytku obyvateľov bol Hrabovec na prelome 17. a 18. storočia malou dedinou. V rokoch 1715 a 1720 v ňom žilo po päť sedliackych domácností.

#### 1.2 Prírodné pomery

Nadmorská výška stredu obce je 280 m n.m. Ruský Hrabovec leží v severnej časti pohoria Popriečny v doline Stežného potoka, pri štátnej hranici s Ukrajinou. Miernejšie spodné časti svahov sú odlesnené, vyššie strmšie, dolinami potokov rozčlenené svahy sú porastené listnatým lesom.

### 1.3 Technické pomery

Obec susedí s katastrálnymi hranicami obcí: z východnej časti z obcou Dúbrava, v severovýchodnej časti s obcou Ruská Bystrá, v západnej časti s obcou Podhorod', z juhovýchodnej časti s obcou Inovce.

### 1.4 Doprava

Dopravné a pracovné väzby sú prevažne na mesto Sobrance, ktoré sú vzdialené cca 21 km a na mesto Michalovce, ktoré je vzdialené 42 km. Obec je napojená na dopravný systém cestou III/050239 Sobrance - Ruský Hrabovec s napojením na nadradený dopravný systém - cestu I/50 Košice – Michalovce.<sup>2</sup>

### 1.5 Životné prostredie

Územie je charakteristické pahorkatinným terénom s vysokým percentom lesných pôd. Klasifikácia územia a jeho ekologické hodnoty predstavujú diferenciaciu územia podľa vybraných kritérií, vyjadrujúcu kvantitatívnu mieru ekologickej stability resp. narušenia ekologických väzieb v riešenom území. Pre praktickú využiteľnosť je stanovená základná jednotka územného celku – katastrálne územie, v ktorom je hodnotený stupeň ekologickej stability (SES) podľa miery ekologickej kvality vegetácie a jej zastúpení v katastrálnom území. Stupeň ekologickej stability územia sa hodnotí podľa miery kvality vegetácie a jej zastúpenia v katastrálnom území na základe metodických pokynov. Táto hodnota vyjadruje kvantitatívnu mieru ekologickej stability resp. narušenia ekologických väzieb v katastrálnom území. Koeficient ekologickej stability v kvantitatívnom vyjadrení znamená:

- menej ako 3.0 - podpriemerná úroveň
- od 3.0 – 4.0 - priemerná úroveň
- nad 4.0 - vysoký stupeň ekologickej stability územia

*O úrovni stupňa ekologickej stability katastrálneho územia v roku svedčia údaje v nasledovnej tabuľke č.1:*

Rok	OP (ha)	Vinice (ha)	Záhrady (ha)	OS (ha)	TTP (ha)	Suma PP (ha)	LP (ha)	Vodná plocha (ha)	Zast. plocha (ha)	Ost. plocha (ha)	Celkom (ha)	ES
1994	96,92	0,00	21,03	0,00	473,62	591,57	941,69	13,53	13,24	125,74	1686,76	4,08
2003	0,57	0,00	20,98	0,00	570,44	592,00	944,41	14,33	36,81	94,35	1681,90	4,06

PHaSR Mikroregiónu Borolo a podklady z obce

**OP- Orná pôda**

**OS- Ovocné sady**

**TTP- Trvalé trávne porasty**

**PP- Poľnohospodárska pôda**

**LP- Lesná pôda**

<sup>2</sup> ÚPO Ruský Hrabovec

### ES- Koefficient ekologickej stability

Na základe tejto klasifikácie sme získali priemernú hodnotu stupňa ekologickej stability za celé katastrálne územie obce Ruský Hrabovec. Táto hodnota vyjadruje kvalitatívnu mieru ekologickej stability. Hodnota stupňa ekologickej stability 4,06 nám vyjadruje, že riešené územie patrí do krajiny s vysokým stupňom ekologickej stability, čo znamená z celkového pohľadu, že v riešenom území ekologické väzby nie sú silne narušené.

Pre porovnanie – priemerná hodnota SES v okrese Michalovce dosahuje 2,51. Katastrálne územie obce Remetské Hámre dosahuje 4,67. Vysoká nad Uhom – 1,64 a Veľké Kapušany – 1,85. Vysoký stupeň ekologickej stability obce Ruský Hrabovec je spôsobený vysokým podielom lesa a trvalých trávnych porastov, najmenej ornej pôdy /percento zornenia 39,36/ v katastrálnom území obce a plošne vysokým zastúpením väzieb na ekologicky významné segmenty.

Vysoký stupeň ekologickej stability územia je jednou z podmienok pre využitie potenciálu pre realizáciu ekologicky vhodných foriem cestovného ruchu.

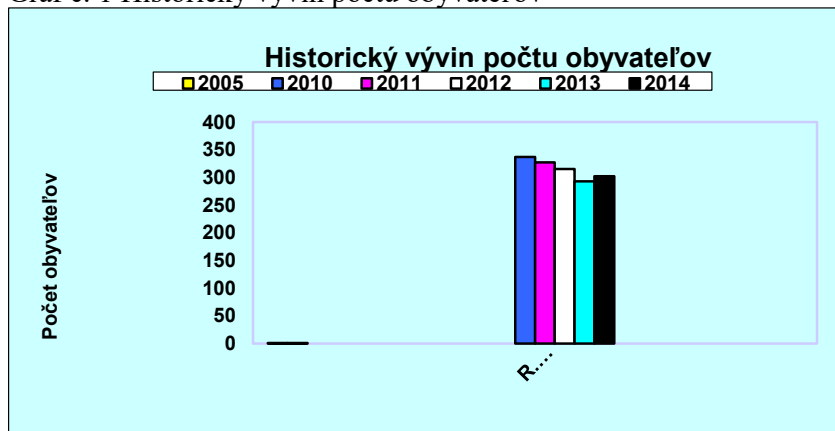
## 1.6 Obyvateľstvo

Tabuľka č. 2 Obyvateľstvo

2010	2011	2012	2013	2014
337	327	315	293	302

Vlastné zisťovanie z obce

Graf č. 1 Historický vývin počtu obyvateľov



Vlastné zisťovanie z obce

## 1.7 Vzdelanie a zamestnanosť

*Tabuľka č. 3. Štruktúra obyvateľstva podľa ukončeného vzdelania v roku 2011*

Ukončené školské vzdelanie	Počet obyvateľov
Základné	100
Učňovské ( bez maturity)	61
Stredné odborné (bez maturity)	53
Úplné stredné učňovské (s maturitou)	2
Úplné stredné odborné(s maturitou)	48
Úplné stredné všeobecné	5
Vyššie	2
Vysokoškolské	2
Ostatní bez udania školského vzdelania	8
Ostatní bez školského vzdelania vrátane detí do 16 rokov	26
<b>Spolu</b>	<b>327</b>

Vlastné zisťovanie z obce

### Vývoj nezamestnanosti

Priemerný ročný počet evidovaných nezamestnaných v obci v roku 2011 bolo 39 ľudí, v roku 2012 bolo 32 ľudí, v roku 2013 bolo 36 ľudí a v roku 2014 bolo 29 ľudí.

*Tabuľka č. 4 Miera nezamestnaných*

Rok	2011	2012	2013	2014
<b>Obyvateľstvo</b>	41	54	59	60

Vlastné zisťovanie z obce

Ekonomicky aktívne obyvateľstvo pracuje v priemyselnej výrobe, dochádzajú denne za prácou, a v poľnohospodárstve.

Štatistické údaje v tejto oblasti sú dosť relatívne čísla. Každá inštitúcia si vedie svoju vlastnú štatistiku podľa vlastných kritérií. Obec má k dispozícii čiastočné informácie o zamestnaní svojich občanov, k dispozícii sú iba údaje z Úradu práce, sociálnych vecí a rodiny, ktorý vedie evidenciu uchádzačov o zamestnanie (tento údaj však nezahŕňa celkový počet nezamestnaných z dôvodu chýbajúcich údajov o dobrovoľne nezamestnaných). Taktiež nie je k dispozícii údaj o počte osôb, ktoré pracujú v zahraničí.

Uvedené údaje odzrkadľujú stagnáciu počtu nezamestnaných a na druhej strane dochádza k odlivu obyvateľstva za prácou z nášho územia. V dôsledku tejto skutočnosti obec zaznamenáva nepriaznivý trend vo vývoji ekonomiky a preto by mala podporovať aktivity podnikateľského sektora pri vytvorení nových pracovných miest.

Program rozvoja obce Ruský Hrabovec  
 Programovacie obdobie 2016 - 2022

V spolupráci s ÚPSVaR Sobrance obec organizuje verejnoprospešné práce alebo menšie obecné služby. V rámci tejto činnosti podporuje udržiavanie pracovných návykov u osôb, ktoré majú problém uplatniť sa na trhu práce.

## 1.8 Bývanie

### Domový a bytový fond

Počet domov postavených v roku

2010 -1

2011 -0

2012 -0

2013 -0

2014 -0

*Tabuľka č. 5 Rodinné domy a byty*

Rok	Rodinné domy			Byty			
	Domy spolu	Trvale obývané domy	Neobývané domy	Byty spolu	Trvalo obývané byty v rodinných domoch	Neobývané byty	Neobývané byty vyčlenené na rekreáciu
<b>2011</b>	134	104	30	134	3	0	0

Vlastné zisťovanie z obce

*Tabuľka č. 6 Výstavba rodinných domov*

Obec	
Obdobie výstavby	Rodinné domy
2001 - 2011	3

Vlastné zisťovanie z obce



## 1.9 Podnikateľské subjekty a inštitúcie

Tabuľka č. 7 Podnikateľské subjekty a inštitúcie

Počet subjektov vedených v ŽR	3
Spoločnosti s ručením obmedzením	2
Neziskové organizácie	0

Zdroj: Obchodný register SR, Zoznam registrovaných spolkov a združení

## 1.10 Školstvo a vzdelanie

V obci sa nenachádza materská škola ani základná škola.

Žiaci navštevujú základnú školu, ako aj materskú školu v Podhorodi.

## 1.11 Sociálna sféra

Sociálne služby pomáhajú v kritických situáciách jednotlivcom, rodinám alebo určitým skupinám občanov zvládnuť starostlivosť o seba alebo o domácnosť a podporujú tak pozitívnu spoločenskú atmosféru v komunite. Význam sociálnych služieb nie je dôležitý len vzhľadom na množstvo ľudí, ktoré ich potrebujú, ale hlavne preto, že bez ich pôsobenia by časť občanov nemala možnosť podieľať sa na spoločenskom živote, nebolo by možné uplatnenie ich ľudských a občianskych práv a dochádzalo by k ich sociálnemu vylúčeniu. Programové vyhlásenie vlády (ďalej len PVV) na roky 2010-2014 z augusta 2010 s hlavným odkazom Občianska zodpovednosť a spolupráca. V sociálnej oblasti sa vláda sústreďuje na podporu životnej úrovne obyvateľstva, a to aj v komplikovanej situácii prebiehajúcej hospodárskej krízy. Vláda SR nebude kopírovať sociálno-ekonomický model žiadnej inej krajiny, ale bude hľadať inšpiráciu v tých krajinách, ktoré dokázali v konkrétnych oblastiach rýchle a dlhodobo udržateľné úspechy. Vláda SR považuje za kľúčové vytvárať podmienky na zvyšovanie kvality života ľudí. Systém sociálnych služieb na Slovensku neprešiel po roku 1990 radikálnou zmenou. Politika všetkých doterajších vlád sa orientovala prevažne na udržanie prevádzky existujúcich pobytových zariadení bez toho, aby od nich požadovala vyššiu kvalitu poskytovaných služieb, efektívnejšie hospodárenie s verejnými zdrojmi, či väčšiu samostatnosť. Vyhlásený program humanizácie služieb v praxi znamenal len znižovanie kapacity zariadení, čo ešte viac zvýšilo napätie medzi ponukou a dopytom. Mnohé zariadenia nedosahujú základné priestorové normy ani po znížení kapacity. Jediným transformačným prvkom v systéme sociálnych služieb je zrušenie monopolu štátu na ich poskytovanie. Súkromní poskytovatelia sociálnych služieb v oveľa väčšej miere ako verejní študujú skúsenosti a nové trendy v krajinách Európskej únie. Súkromní poskytovatelia služieb však v súčasnosti ešte nezabezpečujú taký podiel služieb, aby výrazne ovplyvňovali a menili charakter celého systému. Vyššia dynamika rastu súkromných služieb sa nedosahuje aj kvôli vysokej organizačnej roztrieštenosti súkromných poskytovateľov. Budovanie sietí služieb jedným zriaďovateľom postupuje pomaly. Sociálne služby pre seniorov sú v každej krajine dôležitou časťou systému sociálnej ochrany a ročne sa vynakladá na systém značná časť finančných prostriedkov. Sociálne služby je možné poskytovať

Program rozvoja obce Ruský Hrabovec  
Programovacie obdobie 2016 - 2022

v domácom prostredí formou opatrovateľskej služby, resp. v zariadeniach pre seniorov. V niektorých krajinách sú služby decentralizované, v niektorých sú pod kuratelou štátu. Všetky krajiny prešli transformáciou v tejto oblasti<sup>3</sup>.

Medzi hlavné trendy v poskytovaní patria:

- deinštitucionalizácia sociálnych služieb,
- postupné znižovanie kapacity zariadení sociálnych služieb,
- prevádzkovanie zariadení s nízkou kapacitou (zariadenia rodinného typu, zariadenia s kapacitou nižšou než 40 miest),
- transformácia veľkokapacitných zariadení na zariadenia s nižšou kapacitou,
- podpora terénnych a ambulantných sociálnych služieb a sociálnych služieb v zariadeniach s týždenným pobytom.
- individualizácia poskytovania sociálnych služieb na základe osobných potrieb prijímateľov,
- vymedzenie práv prijímateľa a povinností prevádzkovateľa
- legitimizácia kvality sociálnych služieb a formulovanie podmienok, ktoré majú kvalitné služby spĺňať (i keď nie sú známe podmienky hodnotenia kvality sociálnych služieb)
- rozšírenie spektra poskytovaných sociálnych služieb
- koncepčný prístup k plánovaniu a stratégii rozvoja sociálnych služieb, komunitnom rozvoji komunitnom pláne a rozvoji terénnych sociálnych služieb ako nástroja poskytovania sociálnych služieb v obci<sup>4</sup>.

Podpora zotrvania klienta v prirodzenom prostredí rozvojom terénnych sociálnych služieb Dôvodom stanovenia tejto priority je skutočnosť, že terénne sociálne služby sú podľa dostupných štatistických údajov nedostatočne rozvinuté a na celom území Slovenska ide o sociálne služby, ktoré sú nedostatkové alebo úplne chýbajú. Rozvoj tejto formy sociálnej služby je v súlade s požiadavkami a princípmi uplatňovanými v ES v rámci modernizácie sociálnych služieb. V rámci tejto priority je nevyhnutné sa osobitne zamerať na terénnu sociálnu službu pre osoby odkázané na pomoc inej osoby, ktorej poskytovanie podľa dostupných údajov klesá aj napriek zvyšujúcemu sa dopytu po tejto sociálnej službe. Aj napriek tomu, že občan, ktorý o túto sociálnu službu požiada a splní hmotnoprávne podmienky poskytovania opatrovateľskej služby, jeho nárok často nie je uspokojený. Nemenej dôležité je zamerať sa na rozvoj tých terénnych programov a sociálnych služieb, ktorých cieľom je sociálna inklúzia znevýhodnených osôb z dôvodu nezabezpečenia základných životných potrieb.

#### ***Analýza požiadaviek prijímateľov sociálnych služieb***

Obec Ruský Hrabovec v budúcnosti nepočíta s nárastom počtu obyvateľov najmä v kategórii predproduktívneho a produktívneho veku. Je potrebné počítať aj s

---

<sup>3</sup>[http://www.mesa10.sk/index.php?action=module&id=modcontent&content\\_id=261](http://www.mesa10.sk/index.php?action=module&id=modcontent&content_id=261)  
1.6.2012

<sup>4</sup>14.6.2012, <http://www.shr.sk/pages/casopishumanita/archiv/humanitaplus/P200905.pdf>

Program rozvoja obce Ruský Hrabovec  
Programovacie obdobie 2016 - 2022

celoslovenskou tendenciou starnutia populácie a čoraz väčšími požiadavkami na sociálne služby najmä pre občanov v poproduktívnom veku.

Základné sociálne služby pre potreby obyvateľov obce sa zatiaľ neposkytujú v obci, ale sú zabezpečené v dostupných zariadeniach. V blízkosti obce sa nachádzajú sociálne zariadenia Zariadenie pre seniorov a zariadenie opatrovateľskej služby Sobrance, Dom sociálnych služieb Michalovce. Zariadenie pre seniorov Michalovce a Harmónia – zariadenie sociálnych služieb Strážske.

Veková štruktúra obyvateľstva nám zatiaľ neukazuje demografický problém, ale v blízkej budúcnosti bude počítat' s prestarnutím obyvateľstva a tým súvisiaci sociálny problém. Podľa prieskumu potrieb a požiadaviek s ohľadom na budúce potreby by bolo vhodné sa orientovať na:

1. rozšírenie formy sociálnych služieb podľa konkrétnych požiadaviek na zabezpečenie:
  - a. poskytovanie sociálnej služby na riešenie nepriaznivej sociálnej situácie z dôvodu ťažkého zdravotného postihnutia.
    - b. nepriaznivého zdravotného stavu, jedným z riešení je denný stacionár novostavba alebo rekonštrukcia starého domu,
    - c. dovŕšenia dôchodkového veku,
    - d. zariadenie opatrovateľskej služby - terénnej sociálnej služby
    - e. jedáleň pre dôchodcov
    - f. rozšírenie činnosti klubu dôchodcov a klub pre mládež
2. rekonštrukcia centra obce so zameraním na vybudovanie relaxačnej a oddychovej zóny – parková zeleň, lavičky....
3. dobrovoľné rekonštrukčné práce podporou dotácií a grantov na verejných priestranstvách pred obydliami spoločensky neprispôsobivých obyvateľov v rámci komunit osôb odkázaných na pomoc, aby sa u nich vytvoril pocit zodpovednosti a potreba začlenenia sa do spoločenského života v obci
4. dobudovanie športového areálu – aktivita pre mládež vo voľnom čase
5. riešenie denného stacionára, alebo domov sociálnych služieb a to v priestoroch bývalej základnej školy.

### **1.12 Zdravotníctvo**

Zdravotnícke zariadenia sa v obci nenachádzajú.

Pre dostupnosť zdravotníckych zariadení v Podhorodí a Sobranciach sa ani v budúcnosti nepočíta so zriadením týchto zariadení.

### **1.13 Kultúra – deti, mládež, dôchodcovia**

V obci sa pravidelne každoročne realizujú:., stávanie mája, deň detí úcta k starším.

### **1.14 Ubytovacie zariadenia**

Ubytovacie zariadenia v obci chýbajú a to aj z toho dôvodu, že nie je rozvinutý cestovný ruch.

### 1.15 Služby -Stravovacie a reštauračné služby

V obci je zastúpenie najmä drobných živnostníkov. Ich existencia na území obce nevlýva na finančné možnosti obce a obyvateľstva. Všetky podnikateľské subjekty pôsobia na komerčnej báze. Niektorí podnikatelia majú len sídlo v *obci* a svoju podnikateľskú aktivitu vykonávajú mimo obce.

Stravovacie zariadenia sa v obci nenachádzajú, najbližšie sú v Sobranciach a v Ublí.

### 1.16 Cestovný ruch

Cestovný ruch v obci neexistuje. Je potrebné sa zamerať na pešiu turistku, propagácia prírody a krajiny.

**Trendy v cestovnom ruchu** Európska komisia cestovného ruchu (ETC) v roku 2004 označila za hlavné faktory ovplyvňujúce rozvoj CR demografiu, zdravie, uvedomelosť a vzdelávanie, voľný čas, cestovné skúsenosti, životný štýl, informačné technológie, dopravu, trvalo udržateľný rozvoj a bezpečnosť. Počet starších ľudí v Európe neustále rastie. Mnoho seniorov odchádza do predčasného dôchodku, má vyššie disponibilné príjmy, teší sa lepšiemu zdraviu. To má za následok rýchlejší rast dopytu tejto kategórie ľudí po cestovnom ruchu. Zdravotné povedomie návštevníkov je čoraz väčšie a ovplyvňuje najmä voľbu cieľového miesta a životný režim počas dovolenky. Čoraz populárnejšou je dovolenka spojená so vzdelávaním. Pri plánovaní dovolenky má významnú rolu história, umenie a kultúrne podujatia. Súčasná spoločnosť kladie zvýšené nároky na ľudí a ich denný režim, čo sa prejavuje v raste nárokov na voľný čas a možnosti oddychu. Rastie aj pragmatickosť návštevníkov v CR, ich sebaistota, požiadavky a znalosť vlastných práv, čo súvisí s predchádzajúcimi skúsenosťami. Rastie podiel kritických názorov na kvalitu a dôraz sa kladie na pomer kvality a ceny. Rastie význam internetu, ktorý umožňuje nielen vizuálnu prezentáciu, ale aj priamy nákup produktov cestovného ruchu. V dopravných službách sa do popredia dostáva záujem o cestovanie železnicou, a najmä vysokorýchlostnými vlakmi. Rastie aj sieť nízko tarifných leteckých spoločností, zatiaľ čo cestné siete sa stávajú preťažené a klesá podiel klasického cestovania. Medzi populáciou naďalej rastie environmentálne povedomie, čo ovplyvňuje rast záujmu o cieľové miesta rozvíjajúce sa na základe trvalej udržateľnosti. Aktuálne trendy v cestovnom ruchu – rast záujmu o kvalitu, luxus, pohodlie a bezpečie,

- záujem o relax, uvoľnenie, aktívnu dovolenku, pobyty wellness a pobyty v kúpeľoch,
- dopyt po produktoch pre jednu osobu,
- rast záujmu o krátkodobé pobyty v zahraničí,
- individuálne organizovaná dovolenka zameraná na kultúru, umenie a históriu (rast záujmu o strednú a východnú Európu),
- potreba ponuky cenovo dostupných produktov,
- spokojnosť zákazníkov sa prejavuje v ich opätovnom návrate,
- rast záujmu o osobnejší prístup v poskytovaní služieb (malé rodinné podniky),
- úzka špecializácia poskytovateľov služieb na produkt pre vybranú cieľovú skupinu,

Program rozvoja obce Ruský Hrabovec  
Programovacie obdobie 2016 - 2022

- trend „späť k začiatkom“, ktorý súvisí s preferenciami tráviť jednoduchšiu dovolenku (ubytovanie v hoteli nahradiť ubytovaním v bungalove, resp. stane),
- nezáujem o sprostredkovanú organizáciu dovolenky oproti zvýšenému záujmu o priame rezervovanie a nákup služieb.

### 1.17 Rekapitulácia rozpočtu obce za roky 2009 – 2014

Tabuľka č. 8 Rekapitulácia rozpočtu obce

Prehľad hospodárenia obce v období od 2009 – 2014 (v celých €)						
Ukazovateľ / Roky	2009	2010	2011	2012	2013	2014
<b>Bežné príjmy</b>	78761	67434	79629	161067	76631,51	67106,06
<b>Kapit. príjmy</b>	176280	11788	115629	0	5930,08	950
<b>Príjmy spolu</b>	<b>255041</b>	<b>79222</b>	<b>195258</b>	<b>161067</b>	<b>82561,59</b>	<b>68056,06</b>
<b>Bežné výdavky</b>	63286	58548	98400,60	53971,20	53971,20	66920,81
<b>Kapit. výdavky</b>	176480	165577	120329	3520	0	0
<b>Výdavky spolu</b>	<b>239766</b>	<b>224125</b>	<b>188903</b>	<b>101929,60</b>	<b>53971,20</b>	<b>66920,81</b>
<b>Zisk/strata</b>	<b>15275</b>	<b>-3002,56</b>	<b>-11427,00</b>	<b>18799,22</b>	<b>22623,12</b>	<b>-279,19</b>

Vlastné zisťovanie z obce

### 1.18 Samospráva

Vzťah samospráva – občan si vyžaduje vypracovať Opatrenie klientskeho prístupu ktoré by riešilo vzťah zamestnancov úradu, tak aj poslancov OZ ku občanom a návštevníkom obce.

#### Manažment a správa obce

Súčasná zariadenia verejnej správy a administratívy reprezentuje obecný úrad. Obecný úrad je výkonným orgánom obecného zastupiteľstva a starostu obce Ruský Hrabovec. Obecný úrad zabezpečuje organizačné a administratívne veci obecného zastupiteľstva a starostu obce, ako aj orgánov zriadených obecným zastupiteľstvom. Obecné zastupiteľstvo má 5 členov. Obec má zriadené obecné komisie: pre Financie a výstavbu, pre ochranu verejného poriadku, pre kultúru, šport a prácu s mládežou, Komisia na ochranu verejného záujmu. Nasledujúca tabuľka prezentuje príslušnosť obyvateľov k jednotlivým úradom špecializovanej štátnej správy. Príslušnosť k obyvateľov k úradom ŠS

Sídlo matričného úradu	Sobrance
Sídlo pracoviska daňového úradu – kontaktné miesto	Sobrance
Sídlo pracoviska Obvodného oddelenia policajného zboru	Sobrance
Sídlo Okresného súdu	Michalovce
Sídlo Okresného riaditeľstva Hasičského a záchranného zboru	Michalovce
Sídlo Úradu práce, sociálnych vecí a	Michalovce

rodiny

Sídlo pracoviska úradu práce, sociálnych  
vecí a rodiny

Sobrance

Sídlo Územnej vojenskej správy

Košice

Sídlo Okresného úradu

Michalovce, Sobrance

### **1.19 Identifikácia hlavných vonkajších faktorov rozvoja územia a analýza vplyvu vonkajšieho prostredia na vývoj situácie územia**

Obec Ruský Hrabovec je súčasťou Vyššieho územného celku Košice. Táto časť identifikuje hlavné faktory vonkajšieho prostredia, ktoré priamo alebo nepriamo ovplyvňujú vývoj samotnej obce.

Počas svojho doterajšieho pôsobenia sa regionálna samospráva orientovala vo väčšine prípadov výlučne na plnenie kompetencií, ktoré jej boli stanovené zákonom. Plnenie ostatných kompetencií, stanovených zákonom iným orgánom verejnej správy, regionálna samospráva prirodzene očakávala od príslušných orgánov. Tento prístup sa za štrnásť rokov existencie Košického samosprávneho kraja ukazuje ako málo efektívny. Je to prístup zameraný na procesy, kde dodržanie procesu (kompetencií) limituje dosiahnutie výsledku, riešenie aktuálneho problému obyvateľa (napr. v oblasti nezamestnanosti, sociálnej degradácie a z nich vyplývajúcej chudoby). Ak jeden článok v reťazi si nedostatočne plní svoje kompetencie, tak celá reťaz neplní dostatočne stanovené funkcie. Alebo inými slovami, reťaz môže byť len taká silná ako jej najslabší článok. Preto stagnujúca alebo klesajúca životná úroveň na Východnom Slovensku a rastúca nezamestnanosť často prevyšujúca celoslovenský priemer nás nútia zmeniť tento málo efektívny model doterajšieho prístupu.

Táto zmena modelu prístupu bude v prvom rade vyžadovať zmenu doteraz zaužívaného spôsobu myslenia s ktorým sme pristupovali k riešeniu problémov v oblasti regionálneho rozvoja. Na základe doterajších skúseností by sme si mali uvedomiť, že ak si naše problémy nevyriešime sami, vyriešené s veľkou mierou pravdepodobnosti nebudú. Preto sa budeme musieť pokúsiť zmeniť svoj doterajší prístup k riešeniu problémov, upustiť od uprednostňovania individuálnych stratégií, upustiť od prenášania zodpovednosti za riešenie našich problémov na iných a aktuálne problémy riešiť spájaním všetkých, ktorí nám môžu a chcú pri ich riešení pomôcť. Inými slovami pôjde o mobilizáciu sociálneho a ľudského kapitálu Košického kraja formou sociálnych partnerstiev, spolupracujúcich sietí a zapájaním širšej verejnosti do riešenia celospoločenských problémov. A práve z týchto princípov vychádza aj predkladaná nová vízia a misia PHSR KSK 2016 – 2022.

Je treba si uvedomiť, že výhody globalizácie sa najviac prejavujú v rozvinutých regiónoch, teda tam, kde je vysoká kúpna sila a rozvinutá a intenzívna doprava. V podmienkach menej rozvinutých regiónov, s nízkou kúpnu silou a s nedostatočne vybudovanou dopravnou infraštruktúrou, môže globalizácia spôsobovať prehlbovanie medziregionálnych rozdielov. A zrejme preto dnes existujú dve Slovenská, rozvíjajúci sa západ a zaostávajúci východ.

Preto v súčasnosti nevidíme inú cestu, ako cestu zmeny od doterajšieho trpného a pasívneho prístupu k negatívnym dôsledkom celosvetových globalizačných trendov smerom k iniciovaniu aktívnejšieho postupu smerujúceho k podpore našich domácich

lokálnych ekonomík s cieľom udržať čo najdlhšie finančné zdroje vo vnútri danej lokálnej ekonomiky. Z tohto uhla pohľadu nie je ani tak dôležitý aký objem finančných zdrojov bude vo vnútri lokálnej ekonomiky, ale rozhodujúce bude, ako dlho tam ostanú, koľkokrát sa dokážu otočiť (regionálny multiplikátor). Čo je treba pre to urobiť?

Je treba zmeniť náš doterajší prístup. Je treba prestať prenášať zodpovednosť za riešenie našej nepriaznivej situácie na iných a očakávať, že iní budú riešiť naše problémy. Je treba si uvedomiť, že ak si naše problémy nevyriešime sami, vyriešené s veľkou mierou pravdepodobnosti nebudú. V tržnom hospodárstve sa človek jednoducho musí dokázať postarať sám o seba. Také sú pravidlá hry. V záujme zmeny nášho doterajšieho prístupu je preto treba začať hľadať vlastné tvorivé riešenia a možnosti cestou mobilizácie a skvalitňovania ľudského a sociálneho kapitálu vo vnútri Košického kraja, vzájomnou spoluprácou akademickej, podnikateľskej a verejnej obce a hľadaním našich vlastných lídrov pre riešenie našich problémov. To je možné dosiahnuť spájaním všetkých, ktorí nám pri riešení našich problémov môžu a chcú pomôcť. Inými slovami je treba mobilizovať sociálny a ľudský kapitál Košického kraja formou sociálnych partnerstiev, spolupracujúcich sietí a zapájaním širšej verejnosti do riešenia celospoločenských problémov. Spolupráca by tak mala zahŕňať celú oblasť sociálnej štruktúry spoločnosti od rodín a komunit, cez neziskové organizácie až po kooperáciu podnikov a inštitúcií v klastroch a výrobných sieťach<sup>5</sup>.

## EX-POST HODNOTENIE EXISTUJÚCEHO PHSR VRÁTANE VYHODNOTENIA ROZPRACOVANÝCH INVESTIČNÝCH A NEINVESTIČNÝCH PROJEKTOV K 31. 12. 2015

### 1.19.1. Kritická oblasť 1 – Infraštruktúra a občianska vybavenosť

#### Zámer 1.

#### Investície do infraštruktúry a občianskej vybavenosti

##### Cieľ 1.1. Miestne komunikácie

Opatrenie	Rekonštrukcia miestnych komunikácií
Zodpovedný	starostka obce
Spolupracujúci	Projekčná organizácia, realizujúca firma
Predpokladaná výška investícií v mil. SK	<b>12 000</b>
Finančné zdroje	obecný rozpočet, Regionálny operačný program – Opatrenie 4.1. Modernizácia a budovanie regionálnych komunikácií
<b>Stav</b>	Riešené, potrebujeme rekonštrukciu Lujcovej cesty

<sup>5</sup> PHSR KSK 2016 - 2022

### Cieľ 1.2. Dom smútku

<b>Opatrenie</b>	<b>Spracovanie projektu a realizácia výstavby Domu smútku</b>
<b>Zodpovedný</b>	starosta obce
<b>Spolupracujúci</b>	Projekčná organizácia, občania v rámci aktivačných prác
<b>Predpokladaná výška investícií v mil. Sk</b>	<b>5 000</b>
<b>Finančné zdroje</b>	Obecný rozpočet , zdroje KSK, dotácia Ministerstva financií SR
<b>Stav</b>	Nerealizoval sa je potrebný

### Cieľ 1.3. Rekonštrukcia chodníkov a autobusových zastávok

<b>Opatrenie</b>	<b>Zabezpečiť projektovú dokumentáciu na výstavbu chodníkov a autobusových zastávok a zrealizovať výstavbu</b>
<b>Zodpovedný</b>	starosta obce
<b>Spolupracujúci</b>	projekčná organizácia, realizačná firma, občania v rámci aktivačných prác
<b>Predpokladaná výška investície tis. Sk</b>	<b>14 000</b>
<b>Finančné zdroje</b>	obecný rozpočet, Program obnovy dediny, Regionálny operačný program – Opatrenie 4.1. Modernizácia a budovanie regionálnych komunikácií zaisťujúcich dopravnú obslužnosť regiónu
<b>Stav</b>	Je potrebná rekonštrukcia chodníkov autobusové zastávky po riešené

### Cieľ 1.4. Kultúrny dom a Obecný úrad

<b>Opatrenie</b>	<b>Rekonštrukcia budovy Kultúrneho domu a Obecného úradu za účelom zlepšenia energetickej úspornosti prevádzky</b>
<b>Zodpovedný</b>	Starosta obce
<b>Spolupracujúci</b>	Projekčná organizácia, realizátor stavby
<b>Predpokladaná výška investície tis. Sk</b>	<b>9 000</b>
<b>Finančné zdroje</b>	obecný rozpočet, 4.1. Regionálny operačný program, Opatrenie 4.2. Regenerácia sídiel
<b>Stav</b>	Zateplenie je potrebné riešiť



**Cieľ 1.5. Cesta Ruský Hrabovec – Inovce – hranica s Ukrajinou**

<b>Opatrenie</b>	<b>Vybudovať cestu z Ruského Hrabovca na Schengenskú hranicu</b>
<b>Zodpovedný</b>	starostovia obcí Ruský Hrabovec a Inovce
<b>Spolupracujúci</b>	projekčná organizácia, realizačná firma
<b>Predpokladaná výška investície tis. Sk</b>	<b>26 000</b>
<b>Finančné zdroje</b>	obecný rozpočet, štátny rozpočet
<b>Stav</b>	Neriešene do budúca počítať

**Cieľ 1.6. Mosty na miestnych komunikáciach**

<b>Opatrenie</b>	<b>Rekonštrukcia mostov na miestnych komunikácií</b>
<b>Zodpovedný</b>	starosta obce
<b>Spolupracujúci</b>	projekčná organizácia, realizačná firma
<b>Predpokladaná výška investície tis. Sk</b>	<b>18 000</b>
<b>Finančné zdroje</b>	obecný rozpočet, Program obnovy dediny, Regionálny operačný program – Opatrenie 4.1. Modernizácia a budovanie regionálnych komunikácií zaisťujúcich dopravnú obsluhu regiónu
<b>Stav</b>	Nerealizovali je potrebná

### 1.19.2. Kritická oblasť 2 – Spoločenský život a podnikanie

#### Zámer 2.

### Zvýšenie kvality spoločenského života a podnikania

#### Cieľ 2.1. Nájomné byty

Opatrenie	<b>Výstavba obecných nájomných bytov</b>
Zodpovedný	Starosta obce
Spolupracujúci	Projekčná organizácia, realizátor stavby
Predpokladaná výška investície v tis. Sk	<b>24 000</b>
Finančné zdroje	obecný rozpočet, zdroje MVaRR SR
<b>Stav</b>	Nerealizovali sa

#### Cieľ 2.2. Domov sociálnych služieb

Opatrenie	<b>Vypracovanie projektu na realizáciu rekonštrukcie budovy Základnej školy na Domov sociálnych služieb</b>
Zodpovedný	starosta obce
Spolupracujúci	VUC KSK, Ministerstvo práce, soc. vecí a rodiny SR
Predpokladaná výška investície v tis. Sk	<b>20 000</b>
Finančné zdroje	obecný rozpočet, nadácia SOCIA, VUC PSK, OP Zamestnanosť a sociálna inklúzia, Opatrenie 2.1 Podpora sociálnej inklúzie prostredníctvom rozvoja sociálnych služieb
<b>Stav</b>	Nerealizoval sa, je potreba

### 1.19.3. Kritická oblasť 3 – Životné prostredie a bezpečnosť

#### Zámer 3

#### Skvalitnenie životného prostredia a bezpečnosť

##### Cieľ 3.1. Obecný vodovod

Opatrenie	<b>Zrealizovať projekt obecného vodovodu</b>
Zodpovedný	Starosta obce, VVS Košice
Spolupracujúci	Projekčná organizácia a realizátor stavby
Predpokladaná výška investície v tis. Sk	<b>33 000</b>
Finančné zdroje	obecný rozpočet, Envirofond MŽP SR
<b>Stav</b>	Rozostavaný od roku 2007

##### Cieľ 3.2. Splašková kanalizácia s ČOV

Opatrenie	<b>Vypracovať ekonomickú štúdiu, projekt a následne zrealizovať projekt splaškovej kanalizácie s ČOV</b>
Zodpovedný	Starosta obce, VVS Košice
Spolupracujúci	Projekčná organizácia, SAŽP, realizátor stavby
Predpokladaná výška investície v tis. Sk	<b>46 000</b>
Finančné zdroje	obecný rozpočet, zdroje VVS Košice, 4.2. OP Životné prostredie, Opatrenie 1.2. Odvádzanie a čistenie komunálnych odpadových vôd
<b>Stav</b>	Nerealizovala sa

##### Cieľ 3.3. Verejné kompostovisko

Opatrenie	<b>Vypracovať a zrealizovať projekt verejného kompostoviska v obci</b>
Zodpovedný	Starosta obce,
Spolupracujúci	SAŽP, realizačná firma
Predpokladaná výška investície v tis. Sk	<b>12 000</b>
Finančné zdroje	obecný rozpočet, Envirofond MŽP SR
<b>Stav</b>	Nerealizovalo sa

**Cieľ 3.4. Oddychová zóna v obci**

Opatrenie	<b>Realizácia oddychovej zóny pre rodiny s deťmi v obci</b>
Zodpovedný	Starosta obce
Spolupracujúci	Poslanci OZ, občania v rámci aktivačných služieb
Predpokladaná výška investície v tis. Sk	<b>16 000</b>
Finančné zdroje	obecný rozpočet, dotácia VUC KSK, granty environmentálnych nadácií
<b>Stav</b>	Nerealizovala sa

**Cieľ 3.5. Divoké skládky v obci**

Opatrenie	<b>Odstránenie nelegálnych skládok TKO v katastri obce</b>
Zodpovedný	Starosta obce
Spolupracujúci	poslanci OZ ,občania v rámci aktivačných prác
Predpokladaná výška investície v tis. Sk	<b>9 000</b>
Finančné zdroje	obecný rozpočet, MŽP SR - Envirofond
<b>Stav</b>	Neriešené potrebné

**1.19.4. Kritická oblasť 4 –Služby a cestovný ruch**

<b>Zámer 4</b>
<b>Rozšírenie ponuky služieb a cestovný ruch</b>

**Cieľ 4.1. Výstavba lyžiarskeho strediska**

Opatrenie	<b>Vypracovať prípadovú štúdiu, projekt a následne zrealizovať výstavbu lyžiarskeho strediska v okolí Ruského Hrabovca</b>
Zodpovední	Starosta obce, poslanci OZ
Spolupracujúci	Projekčná a dodávateľské firmy
Predpokladaná výška investície v tis. Sk	<b>18 000</b>
Finančné zdroje	Obecný rozpočet, OP Konkurencieschopnosť a hospodársky rast, prioritná os 2 - Cestovný ruch
<b>Stav</b>	Nerealizovala sa ani štúdia

### Cieľ 4.2. Výstavba športovísk pre deti a dospelých

Opatrenie	<b>Zrealizovať výstavbu športovísk pre loptové hry</b>
Zodpovední	Starosta obce, poslanci OZ
Spolupracujúci	Projekčná a dodávateľské firmy, občania v aktivačných prácach
Predpokladaná výška investície v tis. Sk	<b>8 000</b>
Finančné zdroje	Obecný rozpočet, VUC KSK, dotácia Ministerstva školstva SR
<b>Stav</b>	Nerealizovalo sa je potrebné

#### 1.20 Analýza silných a slabých stránok územia,

Nasledujúce SWOT analýzy sa zameriavajú na silné, slabé stránky, príležitosti a riziká prioritných rozvojových oblastí. Na ich základe budú formulované hlavné rozvojové ciele.

**Analýza SWOT** Sledovať a vyhodnocovať vývojové trendy v regióne v neustále sa meniacom vonkajšom prostredí, identifikovať trend sociálno-ekonomického rozvoja, alebo smer vývoja ako príležitosť alebo hrozbu, je v súčasnosti pre obec Ruský Hrabovec nevyhnutnosť. To, čo sa na prvý pohľad zdá ako príležitosť, ňou vo vzťahu k zdrojom obce, kultúre, ľudským zdrojom, životnému prostrediu a hospodárstvu, uplatňovanej stratégii vôbec nemusí byť. Nástrojom pre celkovú analýzu vonkajších a vnútorných činiteľov je SWOT analýza. Predstavuje kombináciu dvoch analýz, S - W a O - T. Účelom SWOT analýzy je posúdenie vnútorných predpokladov podniku k uskutočneniu určitého rozvojového zámeru a podrobenie rozboru i vonkajších príležitostí a obmedzení určované potrebami obyvateľov a subjektov v rámci obce. Na jej základe môže obec prikrčiť k formulácii špecifických cieľov.

##### 1.20.1 SWOT- Infraštruktúra a životné prostredie

Silné stránky	Slabé stránky
<ul style="list-style-type: none"> <li>• Ekologický nenarušené životné prostredie</li> <li>• Pravidelný vývoz tuhého odpadu</li> <li>• Vystavaný kultúrny dom</li> <li>• Atraktívne a neznečistené životné prostredie</li> </ul>	<ul style="list-style-type: none"> <li>• Nevybudovaný vodovod ani kanalizácia</li> <li>• Nevybudovaná a opotrebovaná cestná sieť</li> <li>• Málo autobusových spojov</li> <li>• Znečistené potok</li> </ul>

Program rozvoja obce Ruský Hrabovec  
Programovacie obdobie 2016 - 2022

<b>Príležitosti</b>	<b>Ohrozenia</b>
<ul style="list-style-type: none"> <li>• Potreba vybudovania cestnej siete</li> <li>• Možnosť čerpania prostriedkov z predstupových fondov,</li> <li>• Materiálové a energetické využívanie odpadov – separovaný zber, recyklácia</li> <li>• Vybudovanie denného stacionára, alebo domova sociálnych služieb</li> </ul>	<ul style="list-style-type: none"> <li>• Veľký počet plánovaných investičných akcií</li> <li>• Vysoká finančná náročnosť investícií</li> <li>• Veľký rozpor medzi finančnými zdrojmi a strategickými zámermi</li> <li>• nedostatok investícií na dobudovanie dopravnej infraštruktúry</li> <li>• Vysoká miera nezamestnanosti- riziko odšťahovania obyvateľstva za prácou</li> </ul>

### 1.20.2 SWOT- podnikateľské prostredie

<b>Silné stránky</b>	<b>Slabé stránky</b>
<ul style="list-style-type: none"> <li>• Tradície v poľnohospodárstve, prírodné podmienky pre poľnohospodársku prvovýrobu</li> <li>• Prítomnosť ľudových tradícií v živote obyvateľov</li> <li>• Vybudovaná cesta na hranicu s Ukrajinou a blízkosť ukrajinskej hranice</li> <li>• Vysoká miera nezamestnanosti</li> <li>• Lacná pracovná sila</li> <li>• Absencia zdroja znečisťujúceho životné prostredie</li> </ul>	<ul style="list-style-type: none"> <li>• Neexistujúca priemyselná výroba</li> <li>• Transformácia poľnohospodárstva</li> <li>• Nevybudované služby</li> <li>• Malý počet podnikateľov , stagnácia rozvoja malého a stredného podnikania</li> <li>• Nepriaznivá sociálna a vzdelanostná úroveň obyvateľstva</li> <li>• Nepriaznivá kvalifikačná štruktúra nezamestnaných</li> </ul>
<b>Príležitosti</b>	<b>Ohrozenia</b>
<ul style="list-style-type: none"> <li>• Vybudovaním a zlepšením infraštruktúry zatriktívniť obec pre podnikanie a cestovný ruch</li> <li>• Rozvoj služieb a cestovného ruchu smerujúci k vytváraniu pracovných príležitostí</li> <li>• Rozvoj tradícií a hospodárskych aktivít založených na využívaní miestnych zdrojov</li> <li>• Možnosť podnikania v poľnohospodárstve - vinohradníctvo - ovocinárstvo, stromčeky, liečivé bylinky</li> </ul>	<ul style="list-style-type: none"> <li>• Pomalý rozvoj infraštruktúry</li> <li>• Nedostatočná jazyková vybavenosť (svetové jazyky)</li> <li>• Zhoršenie sociálnej situácie obyvateľov obce</li> <li>• Absencia tradícií poskytovania služieb v cestovnom ruchu</li> </ul>

### 1.20.3 SWOT- kultúra, šport, služby

Silné stránky	Slabé stránky
<ul style="list-style-type: none"> <li>• Vybudovaný kultúrny dom</li> <li>• Aktívni futbalisti</li> </ul>	<ul style="list-style-type: none"> <li>• Absencia ubytovacích kapacít a služieb</li> <li>• Absencia stravovacích služieb</li> <li>• Absencia Klubu mladých</li> <li>• Neexistujúce združenie pre ženy</li> <li>• Nedostatočná úroveň a kapacita zariadení sociálnych služieb</li> <li>• Absencia turistických tras a cyklotrás</li> </ul>
Príležitosti	Ohrozenia
<ul style="list-style-type: none"> <li>• Oživenie života obce v dôsledku rozvoja cestovného ruchu</li> <li>• Predpoklad na postupné využívanie opustených domov a rekonštrukcie na víkendové chalupy</li> <li>• Možnosť čerpania nenávratných finančných prostriedkov zo štrukturálnych fondov</li> </ul>	<ul style="list-style-type: none"> <li>• Vysoká miera nezamestnanosti, problém dlhodobej nezamestnanosti, nedostatok financií</li> <li>• Nízka životná úroveň obyvateľstva</li> <li>• Riziko stagnácie dlhodobo nezamestnaných</li> <li>• Hroziaca nízka úroveň poskytovania služieb v dôsledku absencie tradícií</li> </ul>

**Koordinácia a syntéza výsledkov SWOT** Zostavenie analýzy SWOT je zložitý proces, ktorý si vyžaduje systematický prístup pri identifikácii a analýze bezprostredných (často i skrytých) vonkajších a vnútorných faktorov. Výstižnosť väčšiny faktorov je zložitá vyjadriť prostredníctvom jednoduchých formulácií. Pri zaradovaní jednotlivých faktorov do základných zložiek SWOT analýzy je potrebné zodpovedne posudzovať ich lokálne a mikroregionálne podmienenú situáciu a relatívny podiel na regionálnom rozvoji. V oblasti podnikateľského sektora ide hlavne o dobudovania službotvorného sektora. V oblasti technickej infraštruktúry ide potrebu dobudovania inžinierskych sietí v oblasti odpadového hospodárstva, dostavbu a rekonštrukciu cestnej siete, ktorá sa nachádza na niektorých miestach v havarijnom stave. Ohrozenia obce Ruský Hrabovec vyplývajú z okolitého prostredia, tendencií a skutočností, ktoré nemôže vedenie obce ovplyvniť.

## 2. STRATEGICKÁ ČASŤ

### 2.1 **Vízia územia,**

Obec Ruský Hrabovec bude obcou, ktorá bude vyvážené zabezpečovať podmienky pre harmonický život všetkých kategórií svojich obyvateľov. Bude vyvážené a ohľaduplne využívať svoje prírodné bohatstvo za účelom jeho ekonomického a ekologického zveľadovania. V súvislosti s rozvojom sa bude snažiť propagovať existujúce prírodné hodnoty, ktoré zasahujú do tejto oblasti. V súvislosti s rozvojom cestovného ruchu sa bude snažiť aj o čo najlepšie prezentovanie svojich kultúrnych tradícií a zvyklostí v duchu rozvoja kultúrneho povedomia nielen vo svojom regióne, ale aj za hranicami Slovenskej republiky. Z hospodárskeho hľadiska obec vytvorí priaznivé podmienky na rozvoj tradičných výrobných a nevýrobných odvetví, pre ktorých rozvoj má obec najväčší potenciál – poľnohospodárska produkcia a drobné výrobné prevádzky, ktoré neovplyvňujú kvalitu bývania. V oblasti propagácie sa obec zameria na prezentáciu vlastných kultúrno – historických hodnôt a kultúrnej identity typickej pre túto oblasť. Poslanie je komplexná a všeobecná definícia objasňujúca mandát obce Ruský Hrabovec. Poslanie opisuje a prezentuje základné služby (produkty), ktoré poskytuje a identifikuje hlavných „zákazníkov“, t.j. jej obyvateľov, miestnych podnikateľov, záujmové združenia a pod.. Poslanie vyjadruje základný dôvod existencie obce Ruský Hrabovec a odpovedá na tri otázky: Čo obec robí? Prečo to robí? Pre koho to robí? Predpokladom pre zabezpečovanie kvalitných služieb obyvateľom obce, podnikateľom či návštevníkom a celkový plynulý chod samosprávy a jej orgánov je dôsledný denný operatívny manažment a realizácia profesionálnych interných služieb. Medzi významné činnosti - a to najmä z pohľadu obyvateľov obce – patrí administrovanie zasadnutí orgánov obce. Práve tieto authority rozhodujú o všetkých dôležitých zmenách, ktoré sa premietajú do života obyvateľov, napr. prostredníctvom všeobecne záväzných nariadení. Jedným zo základných predpokladov rozvoja obce je dodržiavanie zákonnosti a pravidiel miestnej samosprávy, ochrana života a osobného majetku občanov, v neposlednom rade aj ochrana životného prostredia. V súlade s poslaním obce Ruský Hrabovec všetky tieto úlohy realizuje štátna polícia. K dosiahnutiu zámeru - vybudovať bezpečnú obec - polícia vykonáva všeobecnú prevenciu kriminality, aktívnu ochranu verejného poriadku, života, zdravia občanov a majetku. Súčasťou bezpečnostnej politiky obce je aj výkon ochrany pred požiarom a civilnej ochrany obyvateľov.

**1. Hospodárstvo a vedecko-technický rozvoj** Základnou úlohou samosprávy je rozvoj územia obce a zvyšovanie kvality života jeho obyvateľov.

**2. Doprava a komunikácie** Príprava Projektovej dokumentácie pre cestné stavby, pravidelná oprava a stavebná údržba miestnych komunikácií, letná a zimná údržba či rekonštrukcia vybraných miestnych komunikácií, to všetko zahŕňajú kompetencie obce v oblasti pozemných komunikácií. Pridanou hodnotou by mala byť výstavba nových komunikácií a cyklotrás.

**3. Technická infraštruktúra** Významným prvkom kvality života v obci je funkčný vodovod. Hlavnou úlohou samosprávy je v tomto kontexte realizácia rekonštrukcie vodovodu.



**4. Odpadové hospodárstvo** Obec vykonáva úlohy, ktoré jej vyplývajú zo všeobecne záväzných právnych predpisov prijatých a platných v Slovenskej republike. V oblasti odpadového hospodárstva ide najmä o zber a prepravu komunálnych odpadov a drobných stavebných odpadov na účely ich zhodnotenia alebo zneškodnenia, zabezpečovanie zberných nádob zodpovedajúcich systému zberu komunálneho odpadu, či zabezpečovanie zberu a prepravy objemných odpadov. Pozornosť treba venovať aj tzv. zelenému odpadu a jeho kompostovaniu. Obec schvaľuje VZN o odpadoch a zároveň vykonáva priestupkové konanie v odpadovom hospodárstve. Bude potrebné riešiť obecné kompostovisko.

**4. Životné prostredie** Udržiavanie a zveľaďovanie obce neznamena len ochranu a údržbu existujúcej verejnej zelene, ale aj zabránenie ďalšiemu znižovaniu podielu zelených plôch v zastavanom území obce, ich rozdrobovaniu a zmysluplné riadenie výstavby a využívania územia. V súlade s touto filozofiou obec každoročne zabezpečuje ošetrovanie a udržiavanie zelene - drevín, trávnikov, kvetinových záhonov. Súčasťou prostredia, v ktorom obyvatelia žijú, sú aj verejné priestranstvá, chodníky, miestne komunikácie, námestie, ktoré je obcou pravidelne čistené. K ďalším činnostiam, ktoré sa podieľajú na vytváraní atraktívneho a zdravého prostredia patrí aj prevádzka či správa cintorína.

**5. Sociálna oblasť a zdravotníctvo** Činnosť samosprávy - vzhľadom na existujúce kompetencie - je v oblasti sociálnej politiky veľmi rozsiahla.

Poskytovanie sociálnych služieb je regulované celým radom zákonov a usmernení – počnúc ústavou Slovenskej republiky.

## 2.2 Formulácia a návrh stratégie,

Strategický cieľ PRO ako aj dielčie ciele v rámci jednotlivých politík vychádzajú z §3 Ciele podpory regionálneho rozvoja zákona 309/2014 o podpore regionálneho rozvoja, kde je hlavným cieľom podpory regionálneho rozvoja odstraňovať alebo zmierňovať nežiaduce rozdiely v úrovni hospodárskeho rozvoja, sociálneho rozvoja a územného rozvoja regiónov a zabezpečiť trvalo udržateľný rozvoj regiónov, zvyšovať ekonomickú výkonnosť, konkurencieschopnosť regiónov a rozvoj inovácií v regiónoch pri zabezpečení trvalo udržateľného rozvoja, zvyšovať zamestnanosť a životnú úroveň obyvateľov v regiónoch pri zabezpečení trvalo udržateľného rozvoja. Podpora regionálneho rozvoja podľa odseku 1 je zameraná najmä na komplexné využívanie vnútorného rozvojového potenciálu územia - prírodných, kultúrnych, materiálnych, finančných, ľudských a inštitucionálnych zdrojov, podporu zavádzania nových technológií a inovácií pri rešpektovaní vnútorných špecifik regiónu, rozvoj informatizácie a digitalizácie v regióne, rozvoj hospodárstva a podnikateľského prostredia v regióne s cieľom zvýšiť jeho produktivitu, optimalizovať štruktúru hospodárstva, vytvárať nové pracovné miesta a stabilizovať ohrozené pracovné miesta, rozvoj ľudských zdrojov vrátane zvyšovania vzdelanostnej úrovne, kvalifikácie a zlepšovania prípravy detí a mladých dospelých na trh práce, predchádzanie sociálneho vylúčenia a zmierňovanie jeho negatívnych dôsledkov, podporu rovnosti príležitostí na trhu práce a podporu znevýhodnených komunit,

Program rozvoja obce Ruský Hrabovec  
Programovacie obdobie 2016 - 2022

realizáciu verejných prác podporujúcich rozvoj regiónu, zlepšenie a rozvoj sociálnej infraštruktúry regiónu, zlepšenie dopravnej a technickej vybavenosti regiónu, inžinierskych stavieb, rozvoj cestovného ruchu, medzištátnu, cezhraničnú a medziregionálnu spoluprácu v oblasti regionálneho rozvoja v záujme trvalo udržateľného rozvoja regiónu, zachovanie identity a rozvoj kultúry a starostlivosť o kultúrne dedičstvo regiónov a sídiel, rozvoj pôdohospodárstva a rozvoj vidieka, rozvoj vidieckych oblastí a zvyšovanie kvality života na vidieku, realizáciu opatrení na ochranu, udržiavanie a zveľaďovanie životného prostredia a na obmedzovanie vplyvov poškodzujúcich životné prostredie a zlepšenie environmentálnej infraštruktúry regiónu, ochranu prírody, efektívne využívanie prírodných zdrojov regiónu a využívanie alternatívnych zdrojov energie, rozvoj občianskej vybavenosti a rozvoj služieb v regióne, zvyšovanie dostupnosti a kvality bývania, budovanie a posilňovanie štruktúr občianskej spoločnosti, rozvoj prosociálneho správania obyvateľstva, rozvoj telesnej kultúry, športu a turistiky, ochranu, podporu a rozvoj verejného zdravia, atď. Na základe analýzy súčasnej situácie a predpokladov ďalšieho rozvoja sa navrhuje pre obec Ruský Hrabovec nasledovný strategický cieľ: **„Zabezpečiť trvalo udržateľný rozvoj obce Ruský Hrabovec, po ekonomickej, sociálnej, kultúrnej stránke“**. Ekonomický, kultúrny a spoločenský rast bude zabezpečený prostredníctvom disponibilného potenciálu nachádzajúceho sa v ľudských, prírodných a ekonomických zdrojoch. Hlavné zameranie ekonomickej činnosti bude obec smerovať do zlepšovania podmienok života obyvateľov obce v zdravom životnom prostredí pri zachovaní okolitého prírodného potenciálu. Zabezpečiť ochranu životného prostredia a jeho zveľaďovanie hlavne v podobe rozvoja a kultivácie oddychových zón v obci. Obec bude podporovať služby a takú výrobu, ktorá nezaťažuje životné prostredie. Vytvorí podmienky na zveľadenie katastrálneho územia, s cieľom zachovania atraktivity obce na bývanie bez rušivých vplyvov a priemyselnej výroby. Opatreniami pre podporu malého podnikania a služieb sa bude snažiť znižovať nezamestnanosť. V oblasti cestovného ruchu vytvorí podmienky v rámci prírodných hodnôt nachádzajúcich sa v okolí Morského oka, potenciál Zemplínskej Šíravy, a pozornosť zamerať aj na poľovníctvo v spolupráci s poľovníckym združením. Pre obyvateľov dôchodkového veku vytvorí podmienky pre dôstojné prežitie staroby. Formulácia strategického cieľa vychádza z predpokladu, že budú vytvorené podmienky pre stabilizáciu, rozvoj a adaptáciu obyvateľstva v aktívnom prostredí s vybudovanou infraštruktúrou. Zároveň však musia byť vytvorené také podmienky, aby sa nezvyšovali výdavky verejných prostriedkov, ale aby nastala ich konsolidácia za účelom podpory nových rozvojových projektov. Navrhovaná stratégia vychádza zo strategických prístupov v rámci regionálneho rozvoja, ktoré sú postavené na:

- aktivizácii nedostatočne využívaného potenciálu a podpore hospodárskeho rozvoja obce a okolia,
- rozšírení a zvýšení podielu aktivít na úrovni partnerstva,
- aktivizácii nástrojov riadenia verejných výdavkov za účelom ich zníženia.

Súbežne je však potrebné venovať pozornosť aj rozvíjaniu ľudských zdrojov. Hlavným zámerom stratégie v tejto oblasti je zapojenie viacerých subjektov a postup riešenia danej problematiky v rámci partnerstva.

Program rozvoja obce Ruský Hrabovec  
Programovacie obdobie 2016 - 2022

Strategický plán hospodárskeho rozvoja a sociálneho rozvoja obce pre uvažované obdobie predstavuje rozsiahly komplex analýz a opatrení. V každom období niektoré opatrenia podmieňujú realizovanie iných. Niektoré sa musia považovať za dôležitejšie pre havarijný stav predmetnej veci, niektoré sú ešte prednostnejšie z hľadiska potrieb a záujmu tej alebo onej skupiny obyvateľov. Limitujúci faktor – nedostatok finančných prostriedkov nemôže byť dôvodom pre neurčenie strategického cieľa. Už tým že je definovaný napomôže smerovaniu rozvoja. Spracovatelia vychádzajúc z prieskumu a analýzy existujúceho stavu, pri zachovaní princípov všeobecného konsenzu a vzájomnej vyváženosti, považujú za prioritné rozvojové oblasti (Osi) nasledovné (vychádzajúce z princípov programového rozpočtovania, prenesených a originálnych kompetencií obce definovaných zákonom 416/2001 o prechode..., ekonomickou a funkčnou klasifikáciou (COFOG) a cieľov podpory regionálneho rozvoja v zmysle zákona 309/2014 o podpore regionálneho rozvoja: Pre obec Ruský Hrabovec je nevyhnutné, aby v súlade s celoeurópskou stratégiou do roku 2020 naplnila tri kľúčové priority rastu: **inteligentný rast**, ktorý je založený na efektívnych investíciách do vzdelávania, výskumu a inovácií, **udržateľný rast**, vďaka prechodu na nízkouhlíkové hospodárstvo a zameranie sa na konkurencieschopné odvetvia priemyslu a **inkluzívny rast**, s veľkým dôrazom na tvorbu pracovných miest a zmiernenie chudoby. K základným predpokladom realizácie stratégie programu patrí:

- integrovaný prístup (kombinovanie investícií, prierezové riešenie problémov),
- majetkové vysporiadanie vlastníckych vzťahov,
- dostatočné financovanie prenesených kompetencií štátnej správy na samosprávu zo štátneho rozpočtu.

Pri realizácii stratégie bude zároveň kladený dôraz na rešpektovanie princípov udržateľného rozvoja a podporu synergie medzi ekonomickým, sociálnym a environmentálnym prostredím. Pri formulácii stratégie Programu hospodárskeho rozvoja a sociálneho rozvoja obce Ruský Hrabovec na roky 2016 – 2022 boli zohľadnené priority Slovenskej republiky formulované v dokumente Národná stratégia regionálneho rozvoja SR 2020/30. Udržateľný rozvoj sa chápe v kontexte rozvoja sídelného prostredia obce Ruský Hrabovec. Vo vytvorení systému, ktorý by priebežne vyhodnocoval kvalitu sídelného prostredia, identifikoval jeho narušenia a inicioval ich nápravu. Udržateľný rast sa zakladá na: ochrane životného prostredia, znížení emisií a zachovaní biologickej rozmanitosti; zavedení efektívnych inteligentných rozvodov elektrickej energie využívajúcich informačné a telekomunikačné technológie; využívaní sietí pokrývajúcich celú EÚ s cieľom poskytnúť podnikom (hlavne malým výrobným spoločnostiam) ďalšiu konkurenčnú výhodu; zlepšení podnikateľského prostredia, a to najmä pre MSP; dobre informovaných spotrebiteľoch. Inkluzívny rast predstavuje rast založený na efektívnom využívaní vnútorných zdrojov regiónu: ľudských, prírodných, kapitálových. Významným faktorom inkluzívneho rastu je spokojnosť obyvateľov a ich ochota podieľať sa na ňom. Úzko s tým súvisí rozvoj športu, voľnočasových aktivít, aktívneho trávenia voľného času, relaxu, zábavy, kultúry, umenia. Sú to aktivity, ktoré podporujú kreativitu.

### 3.2 Strategické ciele v jednotlivých politikách

Zámer	1. Investície do infraštruktúry a občianskej vybavenosti	2. Zvýšenie kvality spoločenského života a podnikania	3. Skvalitnenie životného prostredia	4. Cestovný ruch a rozšírenie ponuky voľno časových aktivít
	1.1. Rekonštrukcia budovy Kultúrneho domu a Obecného úradu – zateplenie	2.1. Vytvorenie klubu mladých a dôchodcov	3.1. Výstavba oddychovej zóny	4.1. Vybudovanie viacúčelového športového areálu
	1.2. Rekonštrukcia chodníkov pri MK	2.2. Vytvoriť tradíciu usporiadania kult. stretnutí	3.2. Problém divokých skládok	4.2. Informačné tabule v obci
	1.3. Zveľadenie verejných priestranstiev	2.3. Dom ľudových remesiel	3.3. Verejné kompostovisko	4.3. Výstavba amfiteátra
	1.4. Výstavba domu smútku a revitalizácia cintorína	2.4. Internetizácia obce	3.4. Výstavba vodovodu	4.4. Multifunkčné ihrisko
	1.5. Rekonštrukcia mostov na miestnych komunikáciách	2.5. Domov sociálnych služieb, respektíve denný stacionár	3.5. Výstavba kanalizácie	4.5. Turistický respektíve náučný chodník
	1.6. Cesta Ruský Hrabovec – Inovce – hranica s Ukrajinou			

## 3. PROGRAMOVÁ ČASŤ

Zámer „Investície do infraštruktúry a občianskej vybavenosti“ je nevyhnutné z hľadiska životných štandardov, ako aj udržania požadovanej štruktúry a počtu obyvateľstva. Ide hlavne o zabezpečenie infraštruktúry do oblastí, ktoré sú potenciálne najvhodnejšie na rozvoj obce.

**Zámer „Zvýšenie kvality spoločenského života a podnikania“** zlepšiť podmienky pre rozvoj podnikateľských aktivít, s dôrazom na zvýšenie úrovne zamestnanosti a úrovne a kvality služieb pre obyvateľov obce. Zabezpečenie technických podmienok pre rozvoj informačnej spoločnosti. Umožniť obyvateľom využívať on-line elektronické služby samosprávy.

**Zámer „Skvalitnenie životného prostredia“** je nielen zachovanie existujúceho dobrého stavu životného prostredia a zvyšovania jeho kvality, ale aj eliminácia slabých stránok, neustála osveta, výchova a informovanosť o stave životného prostredia.

**Zámer „Cestovný ruch a rozšírenie ponuky voľno časových aktivít“** budovať goodwill obce a dosiahnuť, aby sa obec stala vyhľadávaným miestom cestovného ruchu v oblasti športu, kultúry a turistiky. Využiť prírodný potenciál, ktorý ponúka blízke aj širšie okolie obce.

### **MERATEĽNÉ INDIKÁTORY**

Monitorovanie Programu rozvoja obce Ruský Hrabovec sa vykonáva na základe súboru indikátorov priradených k jednotlivým cieľom a opatreniam (ktoré môžu byť priebežne konkretizované). Indikátory podporujú oprávnenosť verejných výdavkov na jednotlivé opatrenia a zároveň preukazujú ekonomickú účinnosť realizovaných verejných výdavkov. Indikátory budú zároveň základným faktorom pri tvorbe kritérií na čerpanie finančnej podpory z regionálneho rozvojového fondu.

### **3.1. Akčné plány**

## **Zámer 1.** **Investície do infraštruktúry a občianskej vybavenosti**

### **3.1.1 Cieľ 1.1. Kultúrny dom a Obecný úrad**

Opatrenie	<b>Rekonštrukcia budovy Kultúrneho domu a Obecného úradu za účelom zlepšenia energetickej úspornosti prevádzky</b>
Zodpovedný	starosta obce
Spolupracujúci	Projekčná organizácia, realizujúca firma
Predpokladaná výška investícií v €	<b>72 000</b>
Finančné zdroje	obecný rozpočet, Program rozvoja vidieka

Program rozvoja obce Ruský Hrabovec  
 Programovacie obdobie 2016 - 2022

**3.1.2 Cieľ 1.2. Rekonštrukcia chodníkov**

Opatrenie	<b>Rekonštrukcia chodníkov pri MK</b>
Zodpovedný	Starosta obce
Spolupracujúci	Projekčná organizácia, realizujúca firma
Predpokladaná výška investície v €	<b>45 000</b>
Finančné zdroje	obecný rozpočet, Envirofond

**3.1.3 Cieľ 1.3. Zveľad'ovanie verejných priestranstiev**

Opatrenie	<b>Zrealizovať rekonštrukciu verejných priestranstiev</b>
Zodpovedný	Starosta obce, poslanci OZ
Spolupracujúci	Realizujúca firma
Predpokladaná výška investícií v €	<b>25 000</b>
Finančné zdroje	obecný rozpočet, Dotácia prostredníctvom MAS

**3.1.4 Cieľ 1.4. Výstavba domu smútku a revitalizácia cintorína**

Opatrenie	<b>Výstavba domu smútku a revitalizácia cintorína</b>
Zodpovedný	Starosta obce, poslanci OZ
Spolupracujúci	Realizujúca firma
Predpokladaná výška investícií v €	<b>125 000</b>
Finančné zdroje	obecný rozpočet, Program rozvoja vidieka

**3.1.5 Cieľ 1.5 Rekonštrukcia mostov na miestnych komunikáciách**

Opatrenie	<b>Rekonštrukcia mostov na miestnych komunikáciách</b>
Zodpovedný	Starosta obce , poslanci OZ
Spolupracujúci	Projekčná firma, realizujúca firma, občania v rámci aktivačných prác
Predpokladaná výška investícií v €	<b>80 000</b>
Finančné zdroje	obecný rozpočet, Program rozvoja vidieka

Program rozvoja obce Ruský Hrabovec  
 Programovacie obdobie 2016 - 2022

**3.1.6 Cieľ 1.6. Cesta Ruský Hrabovec – Inovce – hranica s Ukrajinou**

Opatrenie	<b>Cesta Ruský Hrabovec – Inovce – hranica s Ukrajinou</b>
Zodpovedný	Starosta obce , poslanci OZ
Spolupracujúci	Projekčná firma, realizujúca firma, občania v rámci aktivačných prác
Predpokladaná výška investícií v €	<b>200 00</b>
Finančné zdroje	obecný rozpočet, Program rozvoja vidieka

**Zámer 2**

**Zvýšenie kvality spoločenského života a podnikania**

**3.2.1 Cieľ 2.1. Vytvorenie klubu mladých a dôchodcov a dôchodcov**

Opatrenie	<b>Vytvorenie klubu mladých a dôchodcov</b>
Zodpovední	Starosta obce, poslanci OZ
Spolupracujúci	Projekčná a dodávateľská firma, občania v aktivačných prácach
Predpokladaná výška investície v €	<b>80 000</b>
Finančné zdroje	Obecný rozpočet, dotácia MF SR

**3.2.2 Cieľ 2.2. Tradícia kultúrnych podujatí**

Opatrenie	<b>Vytvorenie tradície usporiadania kultúrnych stretnutí v obci</b>
Zodpovedný	Starosta obce
Spolupracujúci	Poslanci OZ
Predpokladaná výška investície v €	<b>25 000</b>
Finančné zdroje	obecný rozpočet, zdroje KSK

Program rozvoja obce Ruský Hrabovec  
Programovacie obdobie 2016 - 2022

**3.2.3 Cieľ 2.3. Zriadenie domu ľudových remesiel**

Opatrenie	<b>Zriadenie domu ľudových remesiel</b>
Zodpovedný	Starosta obce
Spolupracujúci	Projekčná a dodávateľská firma
Predpokladaná výška investície v €	<b>35 000</b>
Finančné zdroje	obecný rozpočet, Program rozvoja vidieka

**3.2.4 Cieľ 2.4. Internetezacia obce**

Opatrenie	<b>Internetizácia obce</b>
Zodpovedný	Starosta obce
Spolupracujúci	Dodávateľská firma
Predpokladaná výška investície v €	<b>29 000</b>
Finančné zdroje	obecný rozpočet, Program rozvoja vidieka

**3.2.5 Cieľ 2.5. Domov sociálnych služieb, respektíve denný stacionár**

Opatrenie	<b>Domov sociálnych služieb, respektíve denný stacionár</b>
Zodpovedný	Starosta obce
Spolupracujúci	Projekčná a dodávateľská firma
Predpokladaná výška investície v €	<b>100 000</b>
Finančné zdroje	obecný rozpočet, Program rozvoja vidieka

**Zámer 3**

**Skvalitnenie životného prostredia**

**3.3.1 Cieľ 3.1. Výstavba oddychovej zóny**

Opatrenie	<b>Realizácia oddychovej zóny pre rodiny s deťmi v obci</b>
Zodpovedný	Starosta obce
Spolupracujúci	Projekčná organizácia, SAŽP, realizátor stavby
Predpokladaná	<b>30 000</b>
Finančné zdroje	obecný rozpočet, Úrad vlády SR



Program rozvoja obce Ruský Hrabovec  
Programovacie obdobie 2016 - 2022

**3.3.2 Cieľ 3.2. Likvidácia divokých skládok**

Opatrenie	<b>Problém divokých skládok odpadu</b>
Zodpovedný	Starosta obce
Spolupracujúci	Poslanci OZ, občania v rámci aktivačných služieb
Predpokladaná výška investície v €	<b>45 000</b>
Finančné zdroje	Envirofond

**3.3.3 Cieľ 3.3. Výstavba verejného kompostoviska a technického zariadenia**

Opatrenie	<b>Výstavba verejného kompostoviska</b>
Zodpovedný	Starosta obce
Spolupracujúci	Projekčná organizácia, SAŽP, realizátor stavby
Predpokladaná výška investície v €	<b>60 000</b>
Finančné zdroje	obecný rozpočet, , Envirofond

**3.3.4 Cieľ 3.4. Výstavba vodovodu**

Opatrenie	<b>Výstavba vodovodu</b>
Zodpovedný	Starosta obce
Spolupracujúci	Poslanci OZ, dodávateľská firma
Predpokladaná výška investície v €	<b>700 000</b>
Finančné zdroje	Envirofond

**3.3.5 Cieľ 3.5. Výstavba kanalizácie**

Opatrenie	<b>Výstavba splaškovej kanalizácie, respektíve domových čističiek</b>
Zodpovedný	Starosta obce
Spolupracujúci	Poslanci OZ, dodávateľská firma
Predpokladaná výška investície v €	<b>1 600 000</b>
Finančné zdroje	Envirofond

## Zámer 4

### Rozšírenie ponuky voľno časových aktivít a cestovný ruch

#### 3.4.1 Cieľ 4.1. Vybudovanie viacúčelového športového areálu

Opatrenie	Vybudovanie viacúčelového športového areálu
Zodpovední	Starosta obce, poslanci OZ
Spolupracujúci	Projekčná a dodávateľské firmy, občania v aktivačných prácach
Predpokladaná výška investície v €	<b>65 000</b>
Finančné zdroje	Obecný rozpočet, VUC KSK, dotácia Ministerstva školstva SR

#### 3.4.2 Cieľ 4.2. Informačné tabule v obci

Opatrenie	Informačné tabule v obci
Zodpovední	Starosta obce, poslanci OZ
Spolupracujúci	Realizačná firma
Predpokladaná výška investície v €	<b>10 000</b>
Finančné zdroje	Obecný rozpočet, dotácia Ministerstva školstva SR

#### 3.4.3 Cieľ 4.3. Výstavba amfiteátra

Opatrenie	Výstavba amfiteátra
Zodpovední	Starosta obce, poslanci OZ
Spolupracujúci	Realizačná firma
Predpokladaná výška investície v €	<b>25 000</b>
Finančné zdroje	Obecný rozpočet, dotácia Ministerstva školstva SR

Program rozvoja obce Ruský Hrabovec  
Programovacie obdobie 2016 - 2022

**3.4.4 Cieľ 4.4. Multifunkčné ihrisko**

Opatrenie	<b>Multifunkčné ihrisko</b>
Zodpovední	Starosta obce, poslanci OZ
Spolupracujúci	Realizačná firma
Predpokladaná výška investície v €	<b>45 000</b>
Finančné zdroje	Obecný rozpočet, dotácia Ministerstva školstva SR

**3.4.5 Cieľ 4.5. Turisticky, respektíve náučný chodník**

Opatrenie	<b>Turisticky, respektíve náučný chodník</b>
Zodpovední	Starosta obce, poslanci OZ
Spolupracujúci	Projekčná a dodávateľské firmy, občania v aktivačných prácach
Predpokladaná výška investície v €	<b>8 000</b>
Finančné zdroje	Obecný rozpočet, dotácia Ministerstva školstva SR

## 4 REALIZAČNÁ ČASŤ

Tabuľka č. 9 Harmonogram realizácie

Strategický zámerný cieľ	Cieľ	2016	2017	2018	2019	2020	2021	2022
1. Realizácia	1.1.	■	■					
	1.2.		■	■				
	1.3.				■	■		
	1.4.	■	■					
	1.5.					■	■	
	1.6.						■	■
2. Činnosť	2.1.		■	■				
	2.2.	■	■	■	■	■	■	■
	2.3.			■				
	2.4.		■	■				
	2.5.				■	■		
3. Systém	3.1.						■	■
	3.2.		■					
	3.3.		■	■				
	3.4.		■	■	■			
	3.5.					■	■	■
4. Zámery	4.1.		■					
	4.2.			■				
	4.3.				■			
	4.4.						■	
	4.5.							■

Realizačná časť je zameraná na popis postupov inštitucionálneho zabezpečenia formou partnerstva a organizačné zabezpečenie realizácie programu rozvoja obce, systém monitorovania a hodnotenia plnenia programu rozvoja obce s ustanovením merateľných ukazovateľov, vecný a časový harmonogram realizácie programu rozvoja obce formou akčných plánov.

Strategické zámery bude možné naplňovať, keď sa nebude meniť neustále dotačná politika a bude ľahšie môcť získať finančné zdroje z fondov EÚ, nakoľko obec z vlastných prostriedkov nebude mať možnosť naplňovať svoje strategické ciele.

#### 4.1. INŠTITUCIONÁLNE A ORGANIZAČNÉ ZABEZPEČENIE REALIZÁCIE PRO

Obecný úrad zabezpečuje trvalo udržateľný hospodársky rozvoj, sociálny rozvoj a územný rozvoj prostredníctvom PRO a Akčných plánov. Obecný úrad v súčinnosti s poslancami OZ a zriadenými komisiami pripravuje vízie, stratégie, iniciuje aktivity strategického rozvoja obce, vykonáva stratégiu regionálneho rozvoja, vypracováva program hospodárskeho rozvoja a sociálneho rozvoja, koordinuje spoluprácu na jeho vypracovaní, spolupracuje s externým prostredím, vedie databázy kontaktov, vedie prehľad o organizáciách tretieho sektora, pomáha a vytvára podmienky na ich činnosť. Úrad analyzuje potreby, ktoré sa plánujú prefinancovať z príspevkov na projekty, sleduje výzvy na predkladanie žiadostí, legislatívu, pravidlá, pri príprave spolupracuje s vecnými útvarmi a externým prostredím, vytvára podmienky pre realizáciu projektov, monitoruje priebeh realizácie projektov, zúčastňuje sa na kontrole práce na projektoch, kontroluje práce na realizácii projektov a hodnotí ukončené projekty, sleduje legislatívu a pravidlá pre čerpanie fondov EÚ a grantov, komunikuje s riadiacim orgánom, monitoruje realizáciu projektov. Koordinácia efektívnej a účinnej implementácie PRO bude zabezpečená prostredníctvom príslušných komisií OZ. Obecné zastupiteľstvo kontroluje dosahovanie stanovených cieľov PRO Ruský Hrabovec. Pravidelne sleduje a hodnotí výsledky implementácie PRO. Orgány a inštitúcie štátnej správy všetkých oblastí spoločensko-ekonomického a kultúrneho života, ktoré realizáciou svojich rozvojových aktivít prispievajú k napĺňaniu cieľov PRO a vstupujú do partnerstiev územnej spolupráce. Podnikateľské subjekty, združenia podnikateľských subjektov, zamestnávateľia – koordinujúce aktivity na napĺňanie cieľov PRO a vstupujúce do partnerstiev na mimo sektorovej báze, podnikateľský subjekt – samospráva – tretí sektor. Záujmové spolky a združenia, občianske združenia – realizujúci svoje rozvojové aktivity v koordinácii s obcou Ruský Hrabovec, v súlade s opatreniami a aktivitami PRO Ruský Hrabovec, podporujúcimi vyvážený regionálny rozvoj územia obce. Ostatní socio - ekonomickí partneri – podieľajúci sa na realizovaní akčných plánov v súlade s PRO Ruský Hrabovec na roky 2016 – 2022. **Inštitucionálne a organizačné zabezpečenie realizácie akčných plánov obce Ruský Hrabovec.** Implementácia PRO Ruský Hrabovec sa bude realizovať aj prostredníctvom konkrétnych Akčných plánov. Akčné plány PRO by mali byť priamo napojené na rozpočet obce a zároveň reflektujú kompetencie obce. Návrh systému riadenia a implementácie akčných plánov PRO Ruský Hrabovec je nasledovný:

- Obecné zastupiteľstvo monitoruje implementáciu akčných plánov obce Ruský Hrabovec. Posudzuje a schvaľuje návrhy na zmenu a doplnenie akčných plánov.
- Realizáciu konkrétnych projektov Akčného plánu obce Ruský Hrabovec budú zabezpečovať pracovníci úradu a starosta obce.
- Kontrolným orgánom budú poslanci obce, súčinnosť poskytnú jednotlivé komisie Obecného zastupiteľstva obce Ruský Hrabovec. Realizácia vyžaduje

systematickú prácu, stanovenie priorít, rozloženie financovania, získavanie úverov a cudzích zdrojov, a sledovanie výziev jednotlivých riadiacich orgánov pre euro fondy. V obci Ruský Hrabovec je zriaďovanie ďalších orgánov v súvislosti s PHRSR bezpredmetné.

#### **4.2. SYSTÉM MONITOROVANIA A HODNOTENIA PLNENIA PRO**

Medzi kľúčové činnosti a procesy nevyhnutné pre správne zabezpečenie implementácie PRO patria aj monitorovanie a hodnotenie na úrovni programu i jednotlivých projektov. Základom nového strategického prístupu v oblasti monitoringu a hodnotenia pre programové obdobie 2016 – 2022 je dôraz kladený na jasné definovanie cieľov a orientácia na výsledky intervencií. Jednotné a správne porozumenie nového výsledkovo orientovaného prístupu k politike súdržnosti EÚ je kľúčovým faktorom efektívnej prípravy a realizácie programového obdobia 2014 - 2020. Premenu plánovaných vstupov, výstupov a výsledkov na skutočné vstupy, výstupy a dosiahnuté výsledky prostredníctvom výberu a implementácie projektov možno pozorovať v reálnom čase pomocou monitorovacích mechanizmov. Monitorovanie, ktorého dominantným nástrojom sú merateľné ukazovatele, je teda zamerané predovšetkým na sledovanie efektivity implementačných a riadiacich mechanizmov programu a na dosahovanie cieľov programu. Na rozdiel od vstupov a výstupov, skutočne dosiahnutý výsledok je okrem realizácie programu daný aj externými faktormi mimo dosahu programu. Externé faktory môžu mať na dosahovanie výsledku minimálny alebo výraznejší vplyv. Práve preto je pri tvorbe programu kľúčové identifikovať pokiaľ možno všetky faktory, ktoré môžu ovplyvniť dosahovanie zvoleného výsledku a rozhodnúť, ktoré z nich budú predmetom programu. Z tohto dôvodu je určenie celkového skutočne dosiahnutého výsledku t.j. reálneho dopadu (dosahu) programu na zmenu sociálno-ekonomickej reality možné len na základe vykonania hodnotenia dopadov. Dopady nebudú merané prostredníctvom ukazovateľov, ale vhodne zvolenými metódami hodnotenia. Hodnotenie vychádza z údajov získaných na základe monitorovania, kombinuje ich s ďalšími údajmi a poskytuje pridanú hodnotu pre proces učenia, zdokonaľovania a zvyšovania transparentnosti verejných politík tým, že analyzuje unikátnu špecifickú situáciu hodnoteného programu. Hľadá súvislosti, ktoré nie sú evidentné a dopady, ktoré neboli plánované, poskytuje relevantné dôkazy. Stanovenie vhodných výstupových a najmä výsledkových merateľných ukazovateľov je kľúčové, aby bolo možné merať a spätne vyhodnotiť dosahovanie plánovanej zmeny sociálno-ekonomickej reality. Výstupové merateľné ukazovatele pre všetky prioritné osi PRO je potrebné definovať v závislosti od plánovaných aktivít a projektov, ktoré prispievajú k dosiahovaniu plánovaného výsledku. Zvoliť by mali len tie merateľné ukazovatele, ktoré vystihujú podstatu výstupov priorít a prioritných osí PRO. Cieľové hodnoty predstavujú kvalifikovaný odhad, ktorý môže byť v prípade potreby upravený na základe vývoja implementácie. Pri stanovovaní cieľových hodnôt je vhodné vychádzať zo skúseností s implementáciou podobných projektov v minulosti, z dostupných cenníkov, prípadne smerných ukazovateľov (tzv. benchmarkov). Monitoring

Program rozvoja obce Ruský Hrabovec  
Programovacie obdobie 2016 - 2022

Významným predpokladom pre úspešné napĺňanie cieľov PRO Ruský Hrabovec je posilnenie postavenia miestnej samosprávy pri implementácii samotného programu. Zároveň je potrebné, aby miestna samospráva aktívne iniciovala vznik partnerstiev (spolupráce) s významnými socioekonomickými aktérmi pôsobiacimi na území obce. Úlohou miestnej samosprávy je pravidelné monitorovanie a vyhodnocovanie plnenia PRO Ruský Hrabovec. Hlavným cieľom monitorovania je pravidelné sledovanie realizácie cieľov Programu a projektov s využitím systému merateľných ukazovateľov. Výstupy z monitorovania zabezpečujú pre obec Ruský Hrabovec vstupy pre rozhodovanie pre účely zlepšenia implementácie PRO, vypracovávanie priebežných správ a záverečnej správy o vykonávaní PRO a podklady pre rozhodovanie Obecného zastupiteľstva obce Ruský Hrabovec (napr. v súvislosti s prípadnou revíziou PRO). Monitorovanie a hodnotenie zabezpečujú všetky subjekty zúčastnené na riadení PRO v rozsahu zadefinovaných úloh a zodpovedností (definované v PRO Ruský Hrabovec). Monitorovanie na úrovni cieľov a prioritných osí PHRSR ako celku bude zabezpečovať OcÚ Ruský Hrabovec. Údaje získané v procese monitorovania predstavujú významný zdroj informácií pre riadenie PRO a pre prijímanie rozhodnutí OcÚ Ruský Hrabovec a Obecného zastupiteľstva obce Ruský Hrabovec. Zároveň sú využívané v procese hodnotenia PRO, resp. jeho rôznych aspektov.

Ciele PRO sa definujú a následne kvantifikujú v procese programovania prostredníctvom sústavy merateľných ukazovateľov. Ukazovatele sú záväzné pre všetky subjekty a sú súčasťou PRO Ruský Hrabovec. Napĺňanie zadefinovaných ukazovateľov predstavuje najdôležitejší nástroj pre monitorovanie a hodnotenie napĺňania cieľov PRO. Rámcové merateľné ukazovatele PRO sú uvedené na konci programovej časti PRO Ruský Hrabovec na roky 2016 - 2022. Monitorovanie začína na najnižšom stupni – na úrovni projektu. Pre potreby monitorovania je projekt základnou jednotkou, ktorá je analyzovaná prostredníctvom relevantných zozbieraných údajov. Hodnotenie v súlade so systémom riadenia, definovaným v PRO, hodnotenie predstavuje proces, ktorý systematicky skúma prínos z realizácie PRO a jeho súlad s cieľmi stanovenými v PRO a analyzuje účinnosť realizačných procesov a vhodnosť nastavenia jednotlivých opatrení a skupiny aktivít a pripravuje odporúčania na zvýšenie ich efektívnosti. Počas programového obdobia (roky 2016 – 2022) sa odporúča vykonávať priebežné hodnotenia a po ukončení programového obdobia, tzv. následné hodnotenie. Výsledky sa zverejňujú podľa platných predpisov o prístupe k informáciám. Proces hodnotenia z hľadiska jeho vykonávania je rozdelený na interné a externé hodnotenie. Pri internom hodnotení je v procese hodnotenia realizovaný vlastnými (internými) kapacitami subjektu zodpovedného za administratívne zabezpečenie realizácie PRO, naopak na externom hodnotení sa podieľa externý subjekt (iná právnická alebo fyzická osoba). Pri hodnotení treba brať v úvahu skutočnosť, že návrhy do PRO podávali rôzne cieľové skupiny obyvateľstva, inštitúcie a jednotlivci. Nie všetky úlohy sú reálne z pohľadu samosprávy, nie všetky úlohy sú prioritné z pohľadu obecného zastupiteľstva a nie všetky úlohy je možné zrealizovať z vlastných prostriedkov obce, s prihliadnutím a na nenárokovateľnosť dotácií a nie celkom transparentný spôsob ich získavania. Niektoré úlohy môžu

Program rozvoja obce Ruský Hrabovec  
Programovacie obdobie 2016 - 2022

vychádzať z momentálnej nálady v obci či jednotlivých záujmov, pričom s odstupom času sa môžu javiť ako málo významné. PRO nie je dogma a nie je to nemenný materiál, je to vytýčenie dlhodobých cieľov a potrieb obce z pohľadu väčšinových záujmov a poradia financovania. Obecné zastupiteľstvo môže tento materiál dopĺňať a aktualizovať. Priebežné hodnotenie proces priebežného hodnotenia má formu série hodnotení, ktorých cieľom je kontinuálne počas implementácie Programu skúmať rozsah, do akého sa využili prostriedky, skúmať efektívnosť a účinnosť programovania a sociálno-ekonomický dopad. Zároveň identifikuje faktory, ktoré prispeli k úspechu alebo neúspechu implementácie Programu vrátane udržateľnosti a identifikovania vhodných postupov. Hodnotenie sa vykonáva systematicky a priebežne počas celého trvania Programu až po predloženie Záverečnej správy Programu. Priebežné hodnotenia sa odporúča vykonávať raz ročne. Hodnotiace obdobie je obdobie od 1. januára do 31. decembra príslušného roka. Správu z hodnotenie predkladá OcÚ Obecnému zastupiteľstvu obce Ruský Hrabovec najneskôr do 6 mesiacov po uplynutí príslušného hodnotiaceho obdobia. Základnými podkladmi pre prípravu hodnotenia sú monitorovacie správy projektov realizovaných v rámci príslušného PRO a priebežné správy o implementovaní PRO predkladané Obecnému zastupiteľstvu obce Ruský Hrabovec. Výsledky hodnotenia sú podkladom pre rozhodnutia OcÚ a Obecného zastupiteľstva obce Ruský Hrabovec pri riadení realizácie PRO s účelom dosiahnuť žiaduci pokrok smerom k naplneniu hlavných ekonomických, sociálnych a environmentálnych cieľov. Následné hodnotenie skúma rozsah, v akom sa využili zdroje, účinnosť a efektívnosť programovania a sociálno-ekonomický vplyv. Následné hodnotenie určí faktory, ktoré prispeli k úspechu alebo neúspechu vykonávania PRO a určí osvedčené postupy. Výstupom následného hodnotenia je Záverečná správa o hodnotení PRO Ruský Hrabovec. Hodnotiace obdobie pri následnom hodnotení predstavuje obdobie celej realizácie PRO (tzv. programové obdobie. Programové obdobie začína dňom schválenia Programu príslušným monitorovacím výborom a končí 31.12.2022. Vypracovanie Záverečnej správy zabezpečí OcÚ Ruský Hrabovec, ktorý ju do 6 mesiacov od ukončenia programového obdobia predkladá obecnému zastupiteľstvu.

#### **4.3. Akčný plán**

Akčný plán je konkrétny a záväzný harmonogram činností súvisiacich s rozvojom obce v jednotlivých oblastiach sociálno-ekonomického rozvoja, vychádza zo stratégie, je jej logickou súčasťou a realizuje sa prostredníctvom konkrétnych nosných a podporných Projektov. Akčný plán obsahuje záväzky týkajúce sa plnenia jednotlivých úloh ako aj zoznam inštitúcií zodpovedných za ich plnenie, predpokladané zdroje financovania, predpokladané objemy rozpočtov, dopad na rozpočet relevantného subjektu, ako aj stav momentálnej pripravenosti projektov. Súčasťou akčného plánu je predpokladaný časový harmonogram. Predpokladané rozpočty v pláne sú uvedené v €.



## 5. FINANČNÁ ČASŤ

### 5.1. Indikatívny finančný plán na celú realizáciu PRO

Jednou z kľúčových otázok pre realizáciu Programu rozvoja je schopnosť obce v priebehu jeho realizácie zaistiť zdroje potrebné na jeho financovanie. Tieto zdroje vznikajú vo viacerých sférach – v súkromnom sektore, verejnej správe, ide tiež o zdroje zahraničné, najmä o prostriedky Európskej únie. Dôležitým zdrojom budú, po dokončení reformy verejnej správy a uskutočnení daňovej reformy, vlastné prostriedky. V dôsledku neexistencie nevyhnutných podkladových údajov pre stanovenie finančného rámca, v ktorom by sa mal Program rozvoja v strednodobom horizonte pohybovať, je výška prostriedkov potrebná na realizáciu jednotlivých opatrení a aktivít stanovená len orientačne. Táto časť sa bude konkretizovať v závislosti od reálneho čerpania finančných príspevkov zo štrukturálnych fondov, možností obecného rozpočtu atď..

Tabuľka č. 10 Harmonogram realizácie s výškou finančných nárokov

Strategický zámer	Cieľ	2016	2017	2018	2019	2020	2021	2022	Spolu
1.	1.1.	30 000	42 000						72 000
	1.2.		25 000	20 000					45 000
	1.3.				15 000	10 000			25 000
	1.4.	85 000	40 000						125 000
	1.5.					40 000	40 000		80 000
	1.6.							100 000	100 000
2.	2.1.		40 000	40 000					80 000
	2.2.	3 000	4 000	3 000	4 000	3 000	4 000	4 000	25 000
	2.3.			35 000					35 000
	2.4.		19 000	10 000					29 000
	2.5.				30 000	30 000			60 000
3.	3.1.						20 000	10 000	30 000
	3.2.		45 000						45 000
	3.3.		20 000	40 000					60 000
	3.4.		250 000	250 000	200 000				700 000
	3.5.					400 000	500 000	700 000	1 600 000
4.	4.1.		65 000						65 000
	4.2.			10 000					10 000
	4.3.				25 000				25 000
	4.4.						45 000		45 000
	4.5.							8 000	8 000

Program rozvoja obce Ruský Hrabovec  
Programovacie obdobie 2016 - 2022

Strategické zámery bude možné naplňovať, keď sa nebude meniť neustále dotačná politika a bude ľahšie môcť získať finančné zdroje z fondov EÚ, nakoľko obec z vlastných prostriedkov nebude mať možnosť naplňovať svoje strategické ciele.

## 6. ZÁVER

PRO Ruský Hrabovec je strategický strednodobý dokument, ktorý určuje víziu rozvoja obce, prioritné rozvojové oblasti a strategické ciele ich naplnenia. Tento dokument je základným východiskom pre spracovanie ďalších materiálov rozvoja jednotlivých oblastí života obce. PRO je otvoreným dokumentom, ktorý bude vyhodnocovaný a aktualizovaný na zasadnutiach obecného zastupiteľstva podľa potreby. Predmetný PRO Ruský Hrabovec bol schválený na zasadnutí Obecného zastupiteľstva obce Ruský Hrabovec dňa: 13.12.2016 uznesením OZ č. 4/2016 a zverejnený na obecnej tabuli dňa 15.12.2016

Juraj Cinkanič  
starosta obce

## 7. PRÍLOHY PRO

### 7.1. Zoznam informačných zdrojov použitých v PRO

1. Stratégia financovania Európskych štrukturálnych a investičných fondov pre programové obdobie 2014 – 2020,
2. Program hospodárskeho rozvoja a sociálneho rozvoja samosprávneho kraja (PHSR KSK),
3. Koncepcia územného rozvoja Slovenska 2001, aktualizácia 2010,
4. Národný program reforiem, máj 2012,
5. Návrh základných princípov na prípravu Partnerskej dohody Slovenskej republiky na programové obdobie 2014 – 2020,
6. Stratégia rozvoja dopravy SR do roku 2020, 2010,
7. Stratégia EÚ 2020 - cieľ: konkurencieschopnosť, zamestnanosť a hospodársky rast,
8. Spoločný strategický rámec EK, marec 2012,
9. Nariadenia EK (Všeobecné nariadenie, nariadenie k fondom),
10. CENTROPE – Správa o regionálnom rozvoji, 2012,
11. CENTROPE – Nástroj na hodnotenie potrieb infraštruktúry – podpora konkurencieschopného regionálneho rozvoja (INAT),
12. CENTROPE – Stratégia ľudského kapitálu,
13. CENTROPE – Stratégia v oblasti vedomostného regiónu,
14. CENTROPE – Stratégia v oblasti priestorovej integrácie a Akčný plán 2013+,
15. CENTROPE – Stratégia v oblasti kultúry a cestovného ruchu 2013+,
16. Pozičný dokument Európskej komisie k Partnerskej dohode a programom SR na roky 2014 – 2020,
17. Stratégia financovania Európskych štrukturálnych a investičných fondov pre programové obdobie 2014 – 2020,
18. zákon č. 539/2008 Z. z. o podpore regionálneho rozvoja, v znení neskorších predpisov,
19. Zákon č. 369/1990 Z. z. o obecnom zriadení, v znení neskorších predpisov,
20. Zákon č. 303/1995 Z. z. o rozpočtových pravidlách, v znení neskorších predpisov,
21. Zákon č. 482/2003 Z. z. o štátnej pokladnici,
22. UPSVAR. Štatistiky Úradu práce, sociálnych vecí a rodiny 1999 – 2004,
23. Ministerstvo životného prostredia Slovenskej republiky. Národná stratégia ISPA Slovenskej republiky: životné prostredie, Október 2000,
24. [www.statistics.sk](http://www.statistics.sk),
25. Vyhláška MŕP SR č. 24/2003 Z. z., ktorou sa vykonáva zákon č. 543/2002 Z. z. o ochrane prírody a krajiny,
26. Vyhláška MŽP SR č. 492/2006 Z. z., ktorou sa mení a dopĺňa vyhláška Ministerstva životného prostredia Slovenskej republiky č. 24/2003 Z. z., ktorou sa vykonáva zákon č. 543/2002 Z. z. o ochrane prírody a krajiny.
27. Zákon NR SR č. 543/2002 Z. z. o ochrane prírody a krajiny,
28. PHSR mikroregiónu BOROLO,
29. ÚPO Ruský Hrabovec 2008,
30. Interné materiály obce Ruský Hrabovec,

## 7.2. Zoznam skratiek použitých v PRO

1. PRO - Program rozvoja obce
2. SR – Slovenská republika
3. EÚ – Európska únia
4. PHRSR KSK - Program hospodárskeho rozvoja a sociálneho rozvoja Košického samosprávneho kraja
5. OECD – Organizácia pre hospodársku spoluprácu a rozvoj
6. EK – európska komisia
7. RDP - Regional Development Plan - Národný (regionálny) rozvojový plán
8. CSF – Community Support Framework - Rámec podpory spoločenstva
9. SOP – Sectoral Operation Programme - Sektorové operačné programy
10. ROP – Regional Operation Programme - Regionálne operačné programy
11. SUS – Strategické usmernenia Spoločenstva
12. PD – Partnerská dohoda
13. OP – Operačné programy
14. SES – Ekologická stabilita
15. UPO – Územný plán obce
16. ÚPSVaR – Úrad práce sociálnych vecí a rodiny
17. ETC – Európska komisia cestovného ruchu
18. CR – Cestovný ruch
19. SWOT – analýza vnútorných silných a slabých stránok podniku, produktu, regiónu; Silné stránky (Strengths), Slabé stránky (Weaknesses), Príležitosti (Opportunities), Ohrozenia (Threats)
20. OZ – Obecné zastupiteľstvo
21. OcÚ – Obecný úrad